



Ayazın Örenyeri'nin Eko turizm Açısından Değerlendirilmesi

Gamze İçlek^{a*}, Atıla Gül^b, Kübra Metin^c

^{a,c} Süleyman Demirel Üniversitesi, Yüksek Lisans Öğrencisi, Isparta

^b Süleyman Demirel Üniversitesi Mimarlık Fakültesi, Isparta

Öz

Tarih boyunca Anadolu'da bulunan uygarlıkların günümüze kadar ulaşmış izleri olan taşınmaz kültür varlıkları, sahip olduğumuz kültür mirasıdır. Afyonkarahisar-Eskişehir karayolundan 32 km mesafede olan Ayazini köyündeki Örenyeri Frigler döneminden beri yerleşim yeri olarak kullanılmıştır. Bu alanda Roma ve Bizans dönemlerine ait kaya mezar odaları, kiliseler, kaleler ve kaya yerleşimleri mevcuttur. Önemli kültür mirası olan Ayazini Örenyeri, ekoturizm amaçlı değerlendirilebilecek bir potansiyele sahiptir. Özellikle kültürel odaklı doğa yürüyüşü, bisiklet, bitki ve kuş gözlemi, macera doğa sporları gibi etkinlikler tek tek veya birbirleri ile bağlanarak rotalar oluşturulabilir böylece yöredeki turizm aktiviteleri çeşitlendirilebilir.

Anahtar Kelimeler: Kırsal turizm, ekoturizm, kültürel miras, Ayazini Örenyeri, Afyonkarahisar.

Evaluation of Ayazini Ruins in Terms of Ecotourism

Abstract

Immovable cultural assets, which are traces of the civilizations that located in Anatolia throughout the history, are the cultural heritage. Ayazini Ruins which is 32 kilometers far away from Afyonkarahisar-Eskisehir highway has been used as a settlement since the Phrygian period. In this area there are Roman and Byzantine rock tomb chambers, churches, castles and rock settlements. Ayazini Ruins is a significant cultural heritage in Turkey and has a high ecotourism potential. Particularly, routes can be developed by combining tourism activities such as cultural tours, trekking, cycling, plant and bird observation, adventure nature sports therefore, tourism activities in the area can be diversified.

Keywords: Rural tourism, Ecotourism, Cultural heritage, Ayazini ruins, Afyonkarahisar.

GİRİŞ

Günümüzde ülkelerin ekonomik gelişmelerinde ana sektörlerden biri olan turizmin sürekliliği, büyük ölçüde turizm amaçlı kullanılan doğal ve kültürel kaynakların korunmasına ve geliştirilmesine bağlıdır. Ekoturizm bu amaca dayalı olarak, doğa seyahatine dayanan ancak sürdürülebilirlik ilkesini de içeren bir turizm anlayışı olarak kabul görmektedir. *The International Ecotourism Society* (Uluslararası Ekoturizm Topluluğu) (TIES) ekoturizmi, 'çevreyi koruyan ve yerel halkın refahını sürdüren, doğal alanlara doğru olan sorumlu seyahat' olarak tanımlamıştır. Son yıllarda, ekoturizm çok hızlı büyüyerek, turizm sektörü içinde en hızlı büyüyen alanlardan biri haline gelmiştir. Bununla birlikte ekoturizm sadece doğal alanlarda değil, kentsel ve kırsal alanlarda hem doğal kaynakları hem de kültürel kaynak değerleri korunmasını ve sürdürülebilirliği teşvik etmek için önemli bir araç olarak görülmektedir.

Kültürel miras, tarih öncesi ve tarihi devirlere ait bilim, kültür, din ve güzel sanatlarla ilgili bulunan yerüstü, yeraltı veya su altındaki tüm taşınır ve taşınmaz varlıklar olarak tanımlanabilir (Çetin, 2010). Kültürel miras turizmi, giderek önem

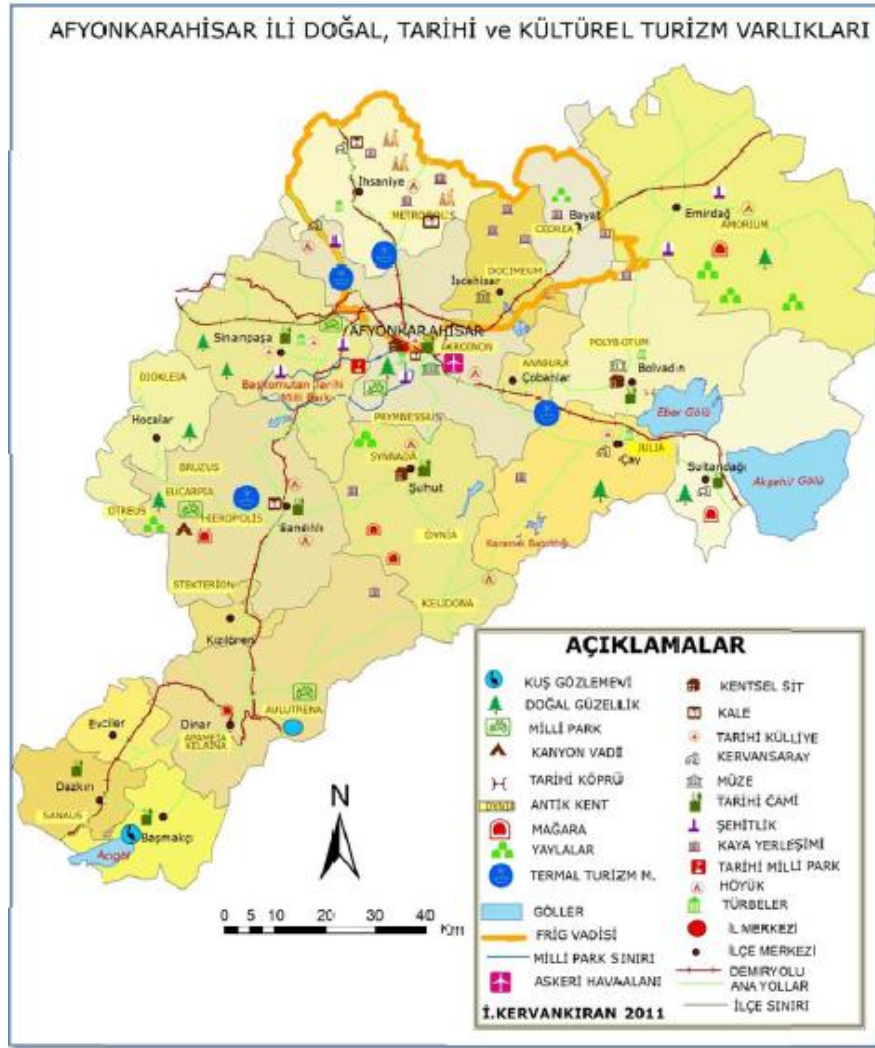
kazanan kltre dayalı zel ilgi turizmi trlerinden birisidir (Akođlan Kozak ve Bahe, 2009). Kltrel miras turizmi ziyaretlerde manzara, tarihi alanlar, binalar ve anıtların tercih edilmesi ve aynı zamanda insanların kendilerini dođanın ve tarihi meknların bir parası gibi hissetmelerini sađlayarak deneyim kazanmalarına katkıda bulunan bir turizm eşididir (Timothy ve Boyd, 2003). İnsanların, kltrel mirasın bu gelerini yerinde grme ve inceleme merakı da her geen gn daha da artmaktadır. Kltrel miras turizminin de ierisinde byk bir pay sahibi olduđu kltre dayalı turizm trleri, 15 yıl nce kk bir niş pazar iken bugn tm turizm hareketlerinin % 37'sini oluřturan byk bir turizm tr haline gelmiřtir (McKercher ve Cros, 2002). Blgesel kalkınma iin nemli bir sektr olan turizm endstrisinin yapısı, bir destinasyonun farklı zelliklerine, onun fiziksel, dođal zelliklerine, st ve alt yapısına, ziyareti hizmetlerine ve toplumsal olanaklarına gre deđiřmektedir (ıracı ve ark, 2008). Smith (2003) ise kltrel miras turistlerini yedi ayrı řekilde sınıflandırmıřtır. Bunlar;

- Kale, saray, arkeolojik sit alanları, anıtlar, mimari, mzeler ve kutsal meknları ziyaret eden tarihi miras turistler,
- Tiyatro, konser, galeri, festival ve karnavalları ziyaret eden sanat turistleri,
- El sanatları, fotođraf ve dil đrenme ile ilgilenen yaratıcı turistler,
- Tarihi řehirler, alıřveriř ve eđlence iin seyahat eden kentsel turistler,
- Dođal parkları, ekolojik mzeleri, ky ve kasabaları ziyaret eden kırsal turistler,
- Kltrel performanslar, el sanatları ve dođa yryřleri ile ilgilenen yresel turistler ve
- Moda ve tasarım mzeleri, sportif etkinlikler, alıřveriř merkezleri ve tema parkları ziyaret amacıyla seyahat eden popler/moda turistlerdir.

Dnya miras deđeri olarak kabul gren Kltrel Peyzaj (KP), gemiřten gnmze gelmiř her trl tarihi yapıyı, arkeolojik sit alanlarını, tarihi baheleri, arkeolojik sit alanlarını ierdiđi gibi bitki rts, ekoloji ve biyolojik eřitlilik gibi dođal kaynaklar ile gemiřten gnmze sregelen kltr eřitliliđi, gelenek, grenek gibi sosyal olguları da iermektedir. Tarihi sre iinde insanođlu faaliyetleri ile dođal peyzajın btncl veya bir blmnn etkilenmesi, deđiřime uđraması sonucu kendine zg bir karaktere sahip olan peyzajlardır (Gl ve Akten, 2009).

Kltrel Peyzajın korunması ve gelecek nesillere aktarılması hem toplumsal bir grev hem de kltrel bir gereklilik olarak karřımıza çıkmaktadır. Aslında kltr peyzajı herkes iin bir miras zelliđi tařımaktadır. Algılanması, bilgi sahibi olunması, paylařılması, korunması ve geliřtirilmesi bađlamında kltrlr arası iř birliđini ve ortak alıřmaların yapılmasını gerektirmektedir (Yener ve Gl, 2016). Tarih boyunca Anadolu'da bulunan uygarlıkların gnmze kadar ulařmıř izleri olan tařınmaz kltr varlıkları, sahip olduđumuz kltr mirasıdır. Kltr miraslarının yalnız nicelik olarak deđil aynı zamanda nitelik olarak da belirlenmesi ve deđerlendirilmesi gerekmektedir.

Afyonkarahisar ilinin, turizm potansiyelinin yksek olduđu ve NS ve NW-SE dođrultusunda uzanan fay hatları boyunca çıkan termal kaynaklar, alıřma alanının asli turizm destinasyonlarıdır. Termal turizm kaynakları yanında kltrel turizm, eko-

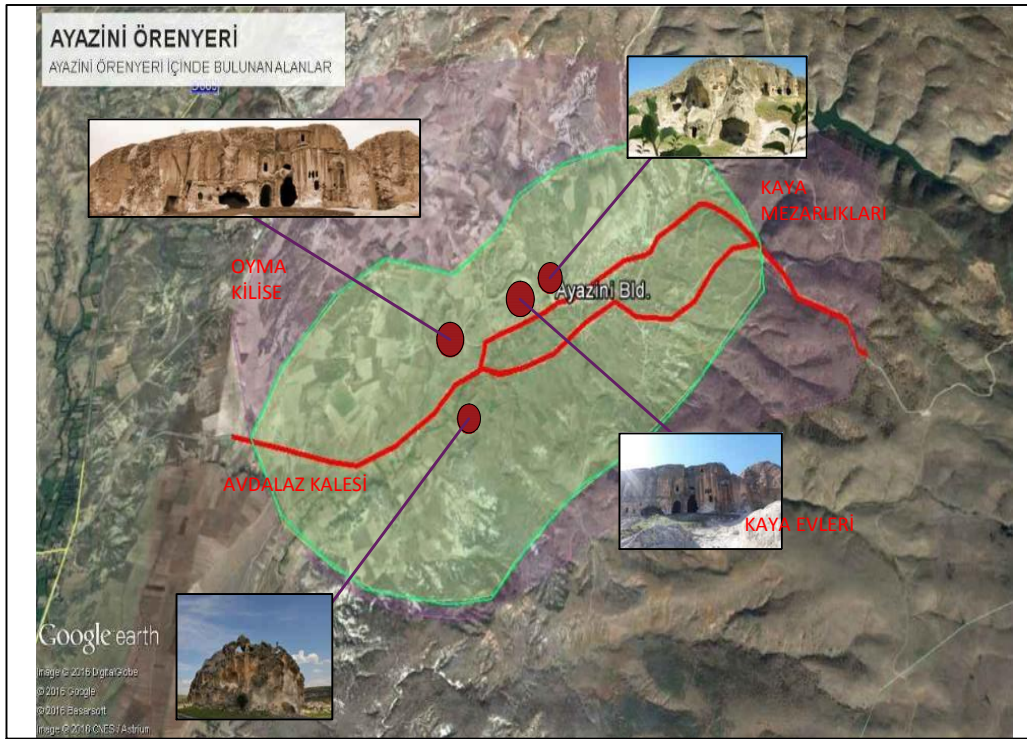


Şekil 2. Afyonkarahisar Kültür Varlıkları

Afyonkarahisar ilinde bulunan 1 Tarihi Milli Park, 3 Tabiat Parkı, 2 Yaban Hayatı Geliştirme Sahası, 2 Genel Avlak, 1 Örnek Avlak, 1 Devlet Avlak, 3 Tabiat Anıtı, 1 Tabiatı Koruma Alanı, DKMP Genel Müdürlüğü'nün doğa turizmi için önemli kaynak değerleridir. Yine aktüel kullanımdaki doğal yürüyüş parkurlarının çoğu OGM ve DKMP Genel Müdürlüğü yönetimindeki alanlarda bulunmaktadır (Şekil 2). Sportif olta balıkçılığı için aktif 28 baraj ve gölet, 5 adet sulak alan, potansiyel inşaatı devam eden 17 adet gölet bulunmaktadır (Anonim, 2013). Afyonkarahisar ilindeki doğa turizmi faaliyetleri incelendiğinde öne çıkan faaliyetlerin başında doğa yürüyüşünün geldiği gözlenmektedir. Bununla birlikte doğa turizmi faaliyetleri genellikle yerli halk tarafından gerçekleştirilmekte olup, Afyonkarahisar ili ülke genelinde doğa turizmi açısından yeterince talep görmemektedir. Ancak ilerleyen zamanlarda talebin artacağı tahmin edilmektedir. Afyonkarahisar'da yönetime tabi kontrollü alanların dışında birçok alandan faydalandığı görülmektedir. Genel olarak bakıldığında; Afyonkarahisar ilinde doğa turizmi faaliyetlerindeki arz, talep ve aktüel durum incelendiğinde ciddi bir doğa turizmi potansiyelinin olduğu anlaşılmaktadır.

yanında develiği bulunan iki bölümden meydana gelir. İki katlı hanın üst odaları yolcuların yatma, alt kat ise dinlenme yeridir. Odalardan ikisi kubbeli diğeri tonoz kemerlidir. Ortadaki eyvanı, mescittir. Bina yerli tuf kesme taş ile kaplıdır. Vakıflar Genel Müdürlüğü tarafından 1991 yılında restore çalışmalarına başlanmış halen devam etmektedir.

5. Bayramaliler Vadisi Döğ-İHSANİYE: İhsaniye ilçesinin Döğer kasabası ile Bayramaliler köyü arasındadır. Sarıcaova köyü yolu üzerinde bulunmaktadır. Bizans dönemi yerleşim yeridir. Ayrıca vadiye bir de kale bulunmaktadır. Bayramaliler'de şapkakalı ya da sivri peri bacalarını vadi etrafında çok sayıda görmek mümkündür.

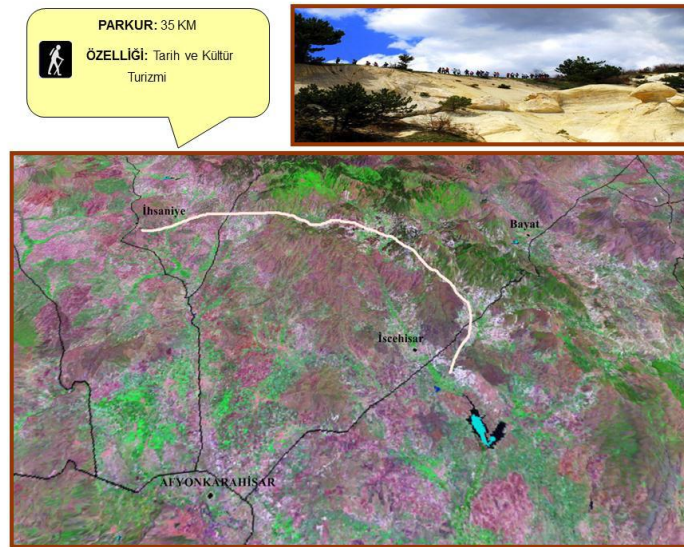


Şekil 4. Afyonkarahisar Ayazini Örenyeri

Ayazini Örenyeri doğal ve kültürel değerleri; Afyonkarahisar, Eskişehir ve Kütahya illerini kapsayan Frig Vadisi'nin topraklarının büyük kısmı Afyonkarahisar İli sınırları içerisinde ve ilin kuzeyinde yer alır. Ayazini Örenyeri Afyonkarahisar-Eskişehir karayolundan 32 km mesafededir ve Ayazini köyündeki örenyerinin Frigler döneminden beri yerleşim yeri olarak kullanıldığı bilinmektedir. Roma ve Bizans dönemlerine ait aile ve tek kişilik kaya mezar odaları, Bizans dönemine ait kiliseler ve kaya yerleşimleri arazinin bu tür bir yerleşime elverişli olması nedeniyle oyularak yapılmış eserler mevcuttur. Aslanlı mezar odaları, sütunlu mezar odaları ile kayaya dış ve iç mimarî olarak oyulmuş kilisesi gibi sanat şaheseri eserler bulunmaktadır. Ayrıca kaya kütesinin oyularak yerleşime dönüştürüldüğü içinde sarnıç bulunan Aydalaz Kalesi vardır. Ayazini Örenyeri ve Bölgenin turizm çekiciliğinin son yıllarda yerel yönetimlerin, sivil toplum kuruluşlarının ve özel sektörün dikkatini çekmeye başlamıştır. Kültür Varlıkları Ve Müzeler Genel Müdürlüğü tarafından Afyonkarahisar

Frig Vadisi Ayazini Koruma Amaçlı İmar Planı çalışmaları halen yürütülmektedir. Ayazın Örenyeri ülkemizde önemli kültür mirası olarak kırsal turizme yönelik turizm amaçlı değerlendirilebilecek bir potansiyele sahiptir.

Frig Vadisi: Tarih öncesi çağlardan günümüze kadar çok sayıda uygarlık tarafından iskân görmüş, somut-taşınmaz kültür mirası bakımından oldukça zengin bir bölgedir. Frig Vadisi üzerinde tespit ve tescili yapılmış varlıklarının yanı sıra herhangi bir koruma statüsü kapsamında olmayan çok sayıda kayıt dışı taşınmaz kültür varlığı da bulunmaktadır. Frig Vadisi, Kültür ve Turizm Bakanlığı tarafından korunan ve Türkiye Kültür Mirası listesinde yer alan varlık türleri, sitler ve tescilli yapılarıdır (Aşlıoğlu ve Memlük, 2010). Frig Vadisi Afyonkarahisar'da İhsaniye, İsehisar ve Bayat ilçelerinin tamamını ve Merkez ilçe, Bolvadin ve Emirdağ ilçelerinin bir kısmını, Eskişehir'de Seyitgazi ve Han ilçelerini, Kütahya'da ise merkez ve Tavşanlı ilçelerinin bir kısmını kapsamaktadır. Bölge Kapadokya'yı andıran doğal kaya yapısının yanı sıra çam ormanları ile kaplı ilgi çekici bakir bir bölgedir. Kütahya - Eskişehir karayolunun 26. km.'si yakınlarındaki Sabuncupınar'dan başlayıp Ovacık Köyüne kadar, ilin doğusu boyunca uzanan ve büyük bölümü çam ormanları arasında kalan alana "Frig Vadisi" denilmektedir. Toplam alanın yüzölçümü yaklaşık 11.000 km²'dir. Vadi'nin Seydiler, Karakaya, Döğer, Çatağıl ve Sarıcaova yerleşim yerleri yakınlarındaki Dünya'da ender bulunan ve Kapadokya'yı aratmayacak güzellikteki peri bacaları, göller, yaylalar ve ormanlardan oluşan doğa harikaları ile önemli bir turizm merkezidir. Frig uygarlığının hüküm sürdüğü Afyonkarahisar, Eskişehir, Kütahya ve Ankara illeri arasındaki bölgede antik yürüyüş yollarına dayalı ve Frig eserlerinin görülebileceği yürüyüş parkurları belirlenmiş olup, doğa yürüyüşçülerine ve kültür turizmi amacı ile bölgeye gelecek ziyaretçilere yön göstermesi hedeflenmiştir (Şekil 5). Afyonkarahisar, Eskişehir ve Kütahya Valilikleri tarafından kurulan Frigya Kültürel Mirasını Koruma ve Kalkınma Birliği tarafından bölgede fotoğraf ve dağ bisikleti yarışmaları ve doğa yürüyüşleri düzenlenmektedir (Anonim, 2013).



Şekil 5. Yürüyüş parkuru (35 km)

Frig Vadisi'nde Ovacık köyü, İnli mahallesi ile Çamlıca Yaylası kamp ve karavan turizmi açısından önemli potansiyele sahiptir. (Ovacık köyü, İnli mahallesi Kütahya Merkez'in doğusunda ve Merkeze 21 km uzaklıktadır.) Vadi aynı zamanda balon turizmine de uygundur (Anonim, 2013). Afyonkarahisar ilinin coğrafi sınırları içerisinde yapılan floristik çalışmalarda 110 familyaya ait 2 500 civarında tür ve tür altı taksonun yayılış gösterdiği tespit edilmiştir. Asteraceae (Papatyagiller) 191, Fabaceae (Baklagiller) 148, Poaceae (Buğdaygiller) 122, Lamiaceae (Ballıbabagiller) 110, Brassicaceae (Hardalgiller) 100 ve Caryophyllaceae (Karanfilgiller) 90' dır. En çok tür içeren genuslar Astragalus 40, Trifolium 25, Verbascum 25, Centaurea 23, Silene 23, Ranunculus 22, Veronica 21 ve Euphorbia 20' dir. Afyonkarahisar sınırlarında yayılış gösteren bitki türlerinden 352' nin Türkiye için endemik olduğu tespit edilmiştir. Bu 352 endemik bitkiden 6' sı sadece Afyonkarahisar sınırlarında yayılış gösteren yöresel endemik türdür (Anonim, 2013).

Frig vadisi bitki çeşitliliği açısından önemli bir imkana sahip olup yörede hakim olan pek çok tür bulunmaktadır. Bunların başlıcaları; *Pinus nigra* subsp *pallasiana* (Anadolu Karaçam), *Quercus cerris* L. var. *cerris* (Saçlı Meşe), *Salix alba* L.(Ak Söğüt), *Quercus pubescens* Willd.(Tüylü meşe), *Pyrus elaeagnifolia* Pall. subsp. *elaegnifolia* (Ahlat), *Populus tremula* L.(Titrek Kavak), *Cedrus libani* A. Rich.(Lübnan Sediri), *Prunus divaricata* Ledeb. subsp. *divaricata* (Kiraz Eriği), *Juniperus foetidissima* Willd (Kokulu Ardıç), *Juniperus oxycedrus* L. subsp. *oxycedrus* (Katran Ardıcı), *Jasminum fruticans* L.(Yasemin), *Colutea cilicica* Boiss. & Bal.(Yabani Sinameki), *Rosa canina* L.(Kuşburnu), *Astragalus flavescens* Boiss.(Sarı Çiçekli Dikenli Geven), *Astragalus microcephalus* Willd (Geven)., *Crocus chrysanthus* (Sarı Çiğdem), *Eryngium campestre* L. var. *virens* Link (Boğa Dikeni), *Scabiosa argentea* L. *Trifolium campestre* Schreb (Uyuz otu), *Thymus zygioides* Griseb. var. *lycaonicus* (Celak.) Ronniger, *Galium aparine* L.(Yoğurt otu), *Xanthium spinosum* L (Pıtrak)., *Trifolium arvense* L. var. *arvense*, *Bromus tomentellus* Boiss. *Bromus squarrosus* L., *Verbascum lasianthum* Boiss. Ex Benth., *Picnomon acarna* (L.) Cass.(Pamuk Dikeni), *Phlomis armeniaca* Willd., *Artemisia campestris* L. vb. (Anonim, 2013).

Ayazini Örenyeri'nin önemli kültürel değerleri;

a. Frig Kaya Anıtlar: Frig kültürünü yansıtan geometrik kaya anıtlarının en önemli örnekleri bu bölgede görülmektedir. Çünkü bu bölge milattan önceki yıllarda önemli yerleşim merkezlerine, Mezopotamya'dan kuzeyde İstanbul'a ve batıda Ege medeniyetlerine geçiş özelliği gösterdiğinden dolayı değişik medeniyetlerin yaşamış olduğu ve medeniyetlere ait antik yerleşmelerin ve anıtsal yapıların bulunduğu bir bölgedir. Ancak doğal ve kültürel zenginliğe sahip olmasına karşın yeteri kadar tanındığı söylenemez. Bu amaçla hem yerel hem de ulusal olarak bölgenin tanıtılması amacı ile çalışmalar yapılmaktadır. Frig vadisi olarak adlandırılan bölgede önemli turistik merkez olabilecek kaya yerleşim merkezleri bulunmaktadır. Bu kaya yerleşimleri (Kervankıran, 2011: 196):- Koca İner Kaya Yerleşmeleri (İhsaniye-Bayramaliler), - Yumrutepe Kayalıkları (İhsaniye), - Kızkapanı Kayalıkları (İhsaniye), - Kirkmerdiven Kayalıkları (İhsaniye), - Memeç Kayalıkları Kaya Yerleşmeleri (İhsaniye-Döğner),- Göynüş Kalesi Kaya Yerleşmeleri (İhsaniye-Döğner),- Alacaasma Kaya Yerleşmeleri (İhsaniye-Döğner),- Nallıkaya Kaya Yerleşmeleri (İhsaniye-Döğner),-

Urumkuş Kaya Yerleşmeleri (İhsaniye-Döğër),- Kırkinler Kaya Yerleşmeleri (İscehisar),- Seydiler Kalesi Kaya Yerleşmeleri (İscehisar),- Ayazın Kaya Yerleşmeleri (İhsaniye),- İnpazarcık Kaya Yerleşmeleri (Bayat) sıralanabilir.

Frig Vadisi bölgesi, kültürel kaya anıtları yönünden de zengindir. Bunlar içerisinde en önemli olanları; Kapıkaya I, Kapıkaya II, Aslankaya, Aslantaş, Yıllantaş, Maltaş olarak sıralanabilir (Kervankıran, 2011: 198-200) (Şekil 6).



Şekil 6. Frig Vadisi

b. Oyma Kilise: Ayazini de en dikkat çeken eser, dünyada çok az örneğe sahip kaya eserlerinden olan Bizans dönemine ait Oyma kilisedir. Köylülerin 'gavur hamamı' olarak da adlandırdıkları bir tarih ve kültür harikası bu oyma kilisede hamam tipinde ve yıkılmış altı direk vardır. Ses akustiği mükemmel olan kilisede haç kabartma ve yazılara rastlanmaktadır (Şekil 7).



Şekil 7. Oyma Kilise

c. Kaya Evleri: İhsaniye İlçesi Ayazini beldesinin girişinde ve belde içinde yolun sol yanında bulunan tüf oluşumu kayalık alan, Erken Bizans döneminde yer yer oyularak yerleşim yerlerine dönüştürülmüştür. Kimi evler tek odalı, kimileri yan yana

ve üst üste birbirine bitişik veya ayrı biçimde oyulmuşlardır. Bazılarına basamaklarla çıkılmakta, bazılarına ise içten tünel biçimi geçişlerle ulaşılmaktadır. Bazı odalarda oturmak için sekiler, eşya ve aydınlatma aracı koymak için çeşitli büyüklüklerde nişler bulunmaktadır (Şekil 8).



Şekil 8. Kaya Evleri

d. Kaya Mezarları: Afyon-Eskişehir karayolunun 27. kilometresinden sağa doğru 4,7 km. daha gidilerek ulaşılan Ayazini kasabasının, Frigler döneminden beri yerleşim yeri olarak kullanıldığı bilinmektedir. Roma ve Bizans dönemlerine ait, aile ve tek kişilik kaya mezar odaları biçiminde olup, bazıları çift katlı olarak oyulmuşlardır. Ayazini beldesinin mezarlarının da aynı yerde olması, mezar yeri seçimi bakımından insanların aynı yeri kullanması açısından önemli bir bilgi vermektedir. Mezar odalarının cephelerinde içinde Meduza başları bulunan üçgen alınlıklı sütunlu ön boşluklu, kapı ile girilen oda içinde kemerli tekne mezarlar vardır. Bazıları aslan kabartmalarıyla süslenmiş gibi, birinde de mezar sahibi karı ve kocanın kabartmaları yapılmıştır (Şekil 9).



Şekil 9. Kaya Mezarları

e. Avdalaz Kalesi: İhsaniye ilçesi Ayazini Kasabası ile yeşilyayla mahallesi arasında bulunmaktadır. Tuf kayaya oyulmuş çok katlı ve odalı yerleşim birimidir. Kaya kütlelerinin üst girişinde büyük sarnıç, alt kısmında ise mezar odaları bulunmaktadır. Kalenin savunma amaçlı kullanıldığı bilinmektedir (Şekil 10).



Şekil 10. Avdalaz Kalesi

METODOLOJİ

Çalışma alanı olarak belirlenen Ayazini Örenyeri doğal ve kültürel değerlerin belirlenmesi için mevcut kaynaklar, resmi bilgi ve belgeler, altlık haritalardan yararlanılmıştır. Ayrıca arazide gözlem ve incelemeler yapılmış konu ile ilgili yönetici ve uzman kişilerle görüşmek suretiyle alanın mevcut sorunları tespit edilmiş ve öneriler getirilmiştir. Bu çalışma veri toplama, analiz değerlendirme ve sentez aşamalarından oluşmaktadır.

ARAŞTIRMANIN BULGULARI

Ayazini Örenyeri'nin mevcut veriler dikkate alınarak turizm açısından önemine yönelik bulgular şu şekildedir;

- Bölgenin Kapadokya'yı andıran doğal kaya yapısının yanısıra çam ormanları ile kaplı, göller ve yaylalardan oluşan doğa harikası olması, ilgi çekici bakir bir bölge karakterinde olması,
- Önemli bir doğa ve kültür turizm potansiyeline sahip olması,
- Bölgede aynı zamanda jeotermal kaynakların varlığı,
- Afyonkarahisar, Eskişehir ve Kütahya Valilikleri tarafından kurulan Frigya Kültürel Mirasını Koruma ve Kalkınma Birliğinin olması,
- Doğa ve sağlık turizmi açısından oldukça dikkate değer birçok tarihi, doğal ve kültürel kaynak değerlerine sahip olması,
- Bölgenin turizm çekiciliğinin son yıllarda yerel yönetimlerin, sivil toplum kuruluşlarının ve özel sektörün dikkatini çekmeye başlaması,
- Kültür ve Turizm Bakanlığı'nın hazırladığı Türkiye Turizm Stratejisi-2023'de dört bölge için yapılması planlanan termal turizm master planı içerisinde "Frigya Kültür ve Termal Turizm Gelişim Bölgesi içerisinde yer alması,
- Bölgenin termal turizmin geliştirilmesi amacıyla ülkemizdeki jeotermal potansiyeller dikkate alınarak başlatılan "Termal Turizm Kentleri Projesi" kapsamında öncelikli geliştirilecek bölgeler arasında yer alması,

Ayazini Örenyeri'nde gözlem ve incelemeler sonucu tespit edilen önemli sorunlar ise;

- Turizm açısından önemli bir güzergah olan Frig vadisi üzerinde yer almasına rağmen alana özel bir koruma ve yönetim planının olmaması,
- Alanda bulunan arkeolojik kazıların tamamlanmamış olması,
- Alanla ilgili bilimsel bir çalışma yapılmamış olması,

- Mevcut doğal ve kültürel kaynak envanterinin yapılmamış olması,
- Kaynak değerlerinin turizm amaçlı değerlendirilememesi,
- Alanda herhangi bir mekânsal düzenleme ve organizasyonun (Peyzaj planlama ve tasarım projeleri) olmaması,
- Kültürel miras varlıklarının tespiti, onarımı ve korunması konusunda kurumlar arasında çıkan işbirliği ve koordinasyon eksikliği ile yetki ve sorumluluk karmaşasının yaşanması,
- Konaklama kapasitesi ve seçeneklerin azlığı,
- Bilgilendirme ve tanıtım eksikliği,
- Alt ve üst yapı eksikliği,
- Turizm kaynaklarının, eski dönemlere ait kültürel değerlerin yeterince korunamaması,
- Yörede doğa ve kültürel amaçlı profesyonel turist rehberleri yetersizdir,
- Define avcılarının izinsiz faaliyetleri nedeniyle kültürel miraslara zarar vermesi,
- Alandaki kültürel değerlerinin yerel halk tarafından amaç dışı (Antik yapıların depo ve hayvan barınağı olarak kullanılması vb) kullanılması sonucu mekan işlevselliğini olumsuz etkilemekte ve görüntü kirliliğine yol açmaktadır,
- Sürdürülebilir yönetim sürecinde çevre değerleri önemsenmemekte, yerel halkın ekonomik ve sosyal kaygıları dikkate alınmamaktadır. Yapılan eylem ve yatırımlar sürdürülebilir kalkınma anlayışına göre yapılmaktadır.

SONUÇ VE ÖNERİLER

Günümüzde kendine özgü karakterleri ile kültürel miras olarak nitelendirilebilecek çok sayıda alan bulunmakla birlikte, gereken önem verilmemesi ve korunamaması nedeniyle yok olma tehlikesiyle karşı karşıyadır. Frig Vadisi Antik kalıntıları kaya yerleşmeleri, kiliseler, şapeller, kaya mezarları ve kendine özgü doğal karakteri ile Afyonkarahisar'ın en önemli kültürel turizm unsurunu oluşturmaktadır. Aynı zamanda Afyonkarahisar, Eskişehir ve Kütahya İlleri içinde yer alan Frig bölgesi içinde yer almaktadır.

Bu bölge içinde yer alan Ayazini Örenyeri mevcut doğal ve kültürel miras değerleri sürdürülebilir turizm ile ilişkilendirilmeli ve değerlendirilmelidir. Böylece sürdürülebilirlik ilke ve politikaları ile kültürel turizm kapsamında elde edilecek gelir sayesinde tarihi ve kültürel değerlerinin korunmasını sağlayabilecek ve özellikle tahrip edilmesini de engelleyecektir.

- Frigya vadisi belki de Anadolu coğrafyasının en önemli kültürel doğa yürüyüşü (trekking) rotalarından birisini oluşturmaktadır. Bu nedenle Ayazini Örenyerinin Ekoturizm planlaması doğru ve etkili bir şekilde yapılarak ekoturizm açısından değerlendirilmesi büyük önem taşımaktadır. Alana yönelik özellikle doğa ve kültürel yürüyüş etkinliği, bisiklet etkinliği, macera ve spor turizm etkinlikleri, kuş gözlemciliği, doğa ve kültürel fotoğrafçılık, bitki gözlem ve inceleme etkinlikleri gibi ekoturizm etkinlikleri öncelikli olarak ele alınmalı ve eylem planları öngörülmalıdır.

- Afyonkarahisar iline gelen ziyaretilere iliŐkin yapılan anket uygulamasında aık ulu olarak sorulan Afyonkarahisar'da en ok yapmayı tercih ettikleri etkinliklerin baŐında doęa yryŐnn birinci sırada olup piknik yapma, kamp yapma ve doęaya dayalı spor aktivitelerini (orienteering vs.) olduęu tespit edilmiŐtir (Anonim, 2013).
- zdemir ve Kervankıran (2010) tarafından Afyonkarahisar halkına uygulanan anket sonucunda verilen cevaplardan ortaya ıkan tablo, halkın turizm faaliyetlerine genelde aktif olarak katıldıęı, turizme ve turiste olumlu olarak baktıęı, turizm olayını ekonomik bir olay olarak grmekle birlikte, blgede turizmin geliŐmesinde evresel dzenlemelerin olması gerektięi, hizmet kalitesinin artması ve toplumsal olarak da yerel halkta turizm bilincinin oluŐması, termal turizminin yanında tarihi ve kltrel turizm varlıklarının turizme kazandırılması gerektięi sonucu ortaya ıkmıŐtır. Kervankıran (2011)a gre, Afyonkarahisar turizmi genelde termal turizme baęlı olarak yrtldę ve termal turizm ile birlikte, doęa turizmi, inan turizmi, kltrel turizm, savaŐ alanları turizmi, kuŐ gzlemcilięi, atlı doęa yryŐ, yayla turizmi, kırsal turizm gibi dięer turistik rnlerle rn eŐitlendirmesi yaparak desteklenmesi gerektięi de ifade edilmiŐtir.

Ayazini renyeri nin geleceęe ynelik kltrel ve doęal miras deęerlerinin korunması ve srdrlebilir turizm (zellikle ekoturizm) ile geliŐiminin saęlanabilmesi iin neriler;

- Ayazini renyerinin iinde yer aldıęı Frigya Kltr ve Termal Turizm GeliŐim Blgesi, gnmzde dnya mirası listesine alınan birok merkezden, geri kalmayacak derecede deęerlere sahiptir. Hem blgenin uluslararası tanınması, hem de deęerlerin daha etkili bir Őekilde korunmaya alınması iin, nce UNESCO dnya mirası geici listeye, daha sonra kalıcı listeye alınması iin baŐvurular yapılmalı ve ortak alıŐmalar yrtlmelidir,
- Frigya Vadisi kltrel peyzajının devamlılıęı iin, bu blgelerde merkezlenen ve kademeli tampon blgelerle birbirine baęlanarak tm alanı kaplayan btncl ve srdrlebilir bir koruma modeli dŐnlmelidir,
- Blgenin dięer turizm trleri ile entegrasyonu saęlanmalı ve Frigya Turizm GeliŐim Blgesinde ulaŐım baęlantılarının eŐitlendirilmeli ve niteliklerinin ykseltilmesine ynelik alıŐmalar yapılmalıdır,
- Frig Vadisi kltr turizmine ynelik potansiyel kazı restorasyon, alan dzenlemeleri ve benzeri alıŐmalar yapılmalı turizme kazandırılmalıdır,
- Kltrel meknlarının peyzaj tasarım projeleri hazırlanmalı ve uygulanmalıdır,
- Alanın turizm deęerlerini tanıtan grsel ve yazılı materyaller hazırlanmalıdır,
- Alanda ynlendirici ve bilgilendirme levhalar konmalıdır,
- Frigya vadisi ilgili meslek uzmanlar ve ilgili paydaŐlarla oluŐan kiŐilerce koruma ve kullanma dengesi gzetilerek btncl ynetim planı yapılmalıdır,
- Blgede tarihi ve kltrel kaynakların srdrlebilirlięi saęlamak iin ncelikle kazı veya yzey araŐtırmaları ile blgenin toprak altındaki tm kltrel kalıntıların ortaya ıkarılması saęlanmalıdır,

- Kültürel değer taşıyan anıtların yağmur, kar, rüzgar gibi doğal tahribata karşı üzerinin çatı ile örtülmesi ve kaçak kazı gibi beşeri tahribata karşı ise tel örgü ile örülmelidir,
- Frig Vadisi'nin koruma-kullanma temel ilkesi ışığında mevcut doğal ve kültürel varlıklarının korunmasını sağlamak, tahrip olmasını önlemek,
- Halkın ve yetkili kurumların bu konudaki farkındalığı artırılmalıdır,
- Kültür mirasını oluşturan değerlerin bütüncül envanter çalışmaları tamamlanmalı, CBS ortamında sayısal veri tabanı oluşturulmalıdır,
- Bu bölgelere ziyaretçilerin gelmesi için ulaşım imkânları ve seçenekleri geliştirilmeli ve gerekli altyapı oluşturulmalıdır,
- Akademik çalışmalar, projeler ve üniversite ile sivil toplum kuruluşları arasında ortak organizasyonlar yapılmalıdır,
- Alanda yapılacak uygun ekoturizm etkinlikleri için tek veya kombine etkinlik açısından mekânsal rotalar belirlenmeli ve eylem planları ile projelendirilmelidir,
- Taşıma kapasitesi, sürdürülebilir doğa turizmi için önemli bir planlama aracıdır. Taşıma kapasitesinin analizi ve izlenmesi, yönetim kararları yönünden girdi sağlayacaktır. Taşıma kapasitesi sayesinde ziyaretçi sayısını ve kullanımını sınırlayarak olumsuz etkileri en aza indirmek için "sürdürülebilirlik" taşıma kapasitesi aşılmamalıdır,
- Ekoturistlere yönelik ekolojik deneyime sahip rehberler veya alan kılavuzcuları sağlanmalıdır,
- Ayazini Örenyerinin mevcut doğal ve kültürel varlıklarının korunmasına yönelik, halkın ve yetkili kurumların konudaki farkındalığı artırılmalıdır.

KAYNAKLAR

- Akoğlan Kozak, M. ve Bahçe, A. S. (2009). *Özel İlgi Turizmi*. Ankara: Detay Yayıncılık.
- Anonim (2013). Afyonkarahisar İli Doğa Turizmi Master Planı, 2013 – 2023. T.C. Orman Ve Su İşleri Bakanlığı Doğa Koruma ve Milli Parklar Genel Müdürlüğü V. Bölge Müdürlüğü <http://bolge5.ormansu.gov.tr>.
- Anonim (2017). <http://www.afyonkulturturizm.gov.tr/> (Erişim tarihi: 01.05.2017)
- Aşılıoğlu, F. ve Memlük, Y. (2010). Frig Vadisi Kültür Mirası Alanlarının Belirlenmesi ve Değerlendirilmesi. *Ankara Üniversitesi Çevre Bilimleri Dergisi*, 2: 185-186.
- Çetin, T. (2010). Cumalıkızık Köyünde Kültürel Miras ve Turizm Algısı. *Milli Folklor*, 22(87):181-190.
- Çıracı, H., Turgut, S. ve Kerimoğlu, E. (2008). Sürdürülebilir Turizm Gelişimi İçin Bir Yönetim Modeli Önerisi: Frig Vadisi Örneği. *İ.T.Ü. Dergisi*, 7(2).
- Gül, A. ve Akten, M. (2009). Peyzaj Mimarlığına Giriş Ders Notları. Süleyman Demirel Üniversitesi Mimarlık Fakültesi Peyzaj Mimarlığı Bölümü, Isparta (Basılmamış).
- Mckercher, B. ve Cros, H. (2002). *Cultural Tourism: The Partnership Between Tourism and Cultural Heritage Management*. Binghampton: Routledge.

- zdemir M. A. ve Kervankıran, İ. (2010). Turizm ve Turizmin Etkileri Konusunda Yerel Halkın Yaklaşımlarının Belirlenmesi: Afyonkarahisar rneęi. *Marmara Coęrafya Dergisi*, 24.
- Kervankıran, İ. (2011). Afyonkarahisar İlinin Bařlıca Doęal, Tarihi ve Kltrel Kaynaklarının Srdrlebilir Turizm Aısından Deęerlendirilmesi. AK Sosyal Bilimsel Enstits, Coęrafya Anabilim Dalı Doktora Tezi, s.348. Afyonkarahisar.
- Smith, M.K. (2003). *Issues in Cultural Tourism Studies*. London: Routledge
- Timothy, D. J. ve Boyd, S. W. (2003). *Heritage Tourism*. Harlow: Printice Hall.
- Yener, G. ve Gl, A. (2016). Kltrel Peyzaj Deęeri Aısından Yrk Kltrnn İrdelenmesi. *Sleyman Demirel niversitesi Fen Bilimleri Enstits Dergisi*. 20(2): 197-205.