



Korumada Yeni İşlev ile Yaşatma Yaklaşımı: Niğde Göncü Konağı*

Survival Approach with Adaptive Reuse in Conservation: Niğde Göncü Mansion

Emel EFE YAVAŞCAN¹

¹Niğde Ömer Halisdemir Üniversitesi, Mimarlık Fakültesi, Niğde

ORCID:

E.F.Y.: 0000-0002-7652-528X

Corresponding Author:

Emel EFE YAVAŞCAN

Email:

emelefe@ohu.edu.tr

Citation: Efe-Yavaşcan, E. (2024). Korumada yeni işlev ile yaşatma yaklaşımı: Niğde Göncü Konağı. *Journal of Humanities and Tourism Research*, 14 (2): 183-206.

Submitted: 21.02.2024

Accepted: 28.05.2024

Özet

Zamanla işlevini kaybeden günümüz ihtiyaçlarına cevap veremeyen Geleneksel Niğde Evleri tarihi ve kültürel değerlere sahip korunması gereken önemli varlıklardır. Tarihi yapılara uygun işlevin verilerek yaşatılması bir koruma yöntemidir. Göncü Konağı; geleneksel Niğde Evlerinin sıralandığı günümüze ulaşan önemli bir sokak dokusu olan Cullaz Sokak'ta yer alması, kent merkezinde işlevlendirilen ve verilen işlevin sürdürülebildiği konut olarak ilk örnek olması, işlevlendirilmesi ile bulunduğu sokağın yeniden kullanım aracılığı ile korunmasını başlatması gibi nedenlerle çalışma konusu olarak seçilmiştir. Niğde Merkezde işlevsiz kalan geleneksel konutlar çoğunlukta olup yok olma sürecindedirler. Göncü Konağı kentteki diğer geleneksel konutlara örnek olarak korunmalarını sağlayabilir. Uzun yıllar işlevsiz kalan Göncü Konağı 2007 yılında sokak sağlıklılaştırılması çalışmaları ile restore edilmiştir. Restorasyon sonrası da yaklaşık sekiz yıl işlevsiz kalan konak bulunduğu sokağın kimsesiz olması sebebiyle yakılmış, zarar görmüştür. Konak 2016 yılında butik otel olarak yeniden kullanıma açılmıştır. Bu çalışmanın amacı özgünde konak olan yapının yeni işlev ile uyumunun araştırılması ve yeniden kullanımda tarihi yapılara verilecek işlevin önemini ortaya koymaktır. Araştırmada yapının özgün işlevi ile verilen yeni işlevin karşılaştırmalı olarak analiz edilmesine dayanan bir metot izlenerek, yapının yeni işlevi nitel gözlem ve mekânsal analiz yöntemleriyle değerlendirilmiştir. Yeniden işlevlendirilmenin sosyal kültürel sürdürülebilirliğe katkı sağladığı ancak verilecek işlevin titizlikle uyumunun araştırılması gerektiği ortaya çıkmaktadır.

Anahtar Sözcükler: Geleneksel Niğde Evleri, Tarihi Göncü Konağı, Yeniden İşlevlendirme, Kültürel Miras, Sürdürülebilir Koruma

Abstract

Traditional Niğde Houses, which have lost their function over time and cannot meet today's needs, are important assets with historical and cultural values that need to be conserved. Giving the appropriate function to historical buildings and keeping them alive is a conservation method. Göncü Mansion is located on Cullaz Street, which is an important street texture that has reached decay, where traditional Niğde Houses are lined up. In Niğde Center, traditional houses that are dysfunctional are the majority and are in the process of disappearing. Göncü Mansion can provide protection for traditional houses as an example for other traditional houses in the city. Göncü Mansion, which remained dysfunctional for many years, was restored

*Bu çalışma 12-14 Ekim 2023 tarihleri arasında, Safranbolu'da düzenlenen 4. Turizmde Mimarlık ve Kültürel Miras Kongresi'nde özet bildiri olarak sunulmuştur.

in 2007 with street rehabilitation works. The mansion, which remained dysfunctional for about eight years after the restoration, was burned and damaged because the street on which it was located was deserted. The mansion was adaptively reused as a boutique hotel in 2016. The aim of this study is to investigate the harmony of the building, which was originally a mansion, with its new function and to reveal the importance of the function to be given to historical buildings in reuse. In the research, a method based on comparative analysis of the original function of the building and the new function given to it was followed, and the new function of the building was evaluated with qualitative observation and spatial analysis methods. It turns out that refunctioning contributes to social and cultural sustainability, but the harmony of the function to be given must be carefully investigated. It turns out that adaptive reusing contributes to social and cultural sustainability, but the harmony of the function to be given must be carefully investigated.

Keywords: Traditional Niğde Houses, Historical Göncü Mansion, Adaptive Reuse, Cultural Heritage, Sustainable Conservation

1. GİRİŞ

Kültür varlıklarının özgün durumları ile korunması ve onların çağdaş gereksinimler doğrultusunda kullanılması koruma işlevinin vazgeçilmez bir ögesidir (Tapan, 2007). Tarihi yapıların yeniden kullanımı Dünya mirası için yerel ve ulusal yönetimler tarafından onaylanan önemli bir konu haline gelmiştir (Wang, Zeng, 2012). Zamanla toplumun değişen ihtiyaçları nedeniyle, özgün işlevini sürdüremeyen yapılara, yapım işlevinden farklı amaca hizmet edebilmesi için yapılan işlev değişikliğine “yeniden işlevlendirme” denmektedir (Eraybat, 2011). Tarihi yapıların yeniden işlevlendirilmesi yöntemi tarihi yapıların korunması ve gelecek nesillere aktarımı için bir araçtır (Ahunbay, 2009; Pehlivan, 2018). Dünyanın birçok yerinde tarihi yapıların yeniden kullanılması, işlevlendirilmesi sürdürülebilir kalkınmada hükümetlerin esas politikaları olmuştur (Langston vd., 2008).

Binaların yeniden kullanımı tarihsel alanların geliştirilmesini sağlayan ve tarihi dokunun ömrünü uzatan bir yaklaşımdır. Kültürel ve tarihi yapıların sürdürülebilirliğini sağlarken yapıların göreceği zararları sınırlandırmaktadır (Yıldırım, Turan 2012). Kültür varlıklarının yeniden kullanımı koruma kavramının ve rehabilitasyon sürecinin bir alt bileşeni konumundadır (Aydın ve Okuyucu, 2009).

Uygun işlevin verilerek yaşatılması bir koruma yöntemi olarak karşımıza çıkmaktadır. Ulusal ve uluslararası literatürde de bu konuda çalışmalar bulunmaktadır. Bilimsel olarak ele alınması gereken yeniden kullanım süreci, daha iyi korumaya destek olmakta (Özen ve Sert, 2006), etkin ve sürekli bir koruma, özgün işlevlerini yitiren yapıların günümüz koşullarına uygun yeniden kullanımla yaşatılması ile mümkün olmaktadır (Oral ve Ahunbay, 2005). Tarihi yapılara verilecek yeni işlevde sahip oldukları kültürel değerlerin dikkate alınması, onların gelecek nesillere aktarımı, özgünlüğü ve kültürel değerlerinin korunumu için önem taşımaktadır (Yaldız ve Asatekin, 2016). Yeniden kullanıma adaptasyon başarılı olduğunda yapılara tanımlanan yeni işlev ile yaşamlarına devam etmiş olacak ve kentsel/toplumsal bir gereksinim karşılanmış olacaktır Böylece verilecek doğru işlevle ekonomik, sosyo-kültürel ve çevresel anlamda yarar sağlanmış olacaktır (Aydın ve Okuyucu, 2009). Dolayısı ile yeniden kullanım kavramı sürdürülebilir gelişim hedeflerine katkıda bulunabilecek önemli bir koruma yaklaşımıdır (Ijla ve Broström, 2015)

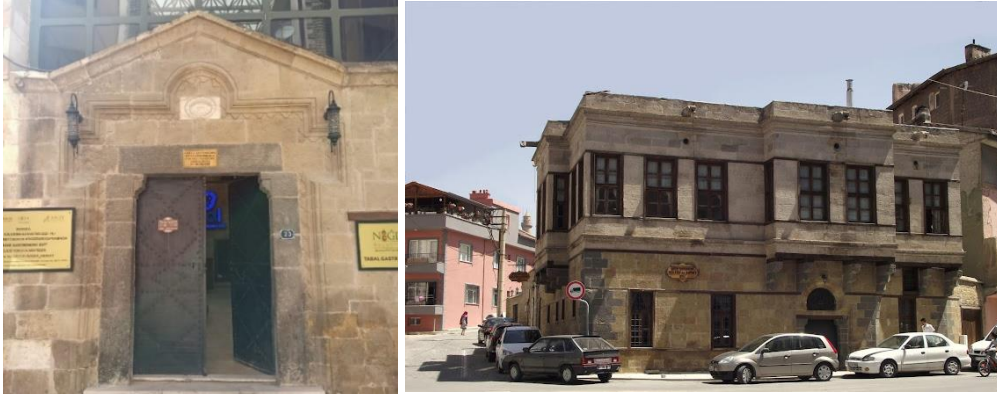
Tarihi yapıların yeniden kullanımına karar verme sürecinde pek çok faktörün dikkate alınması gereken çok yönlü ve karmaşık bir durumdur. Kültürel önemin korunması bağlamında verilecek uygun işlevin bulunması büyük önem taşımaktadır. Yeniden kullanıma adaptasyonda farklı boyutları dikkate alarak yapılara uygun işlevin bulunması sürdürülebilir korumayı sağlayacaktır (Mısırlısoy ve Günçe, 2016). Uyarlanabilir yeniden kullanım projelerindeki temel sorun, tarihi yapılar için yeni işlevin derinlemesine analiz yapılmadan rastgele seçilmesidir. Uyarlanabilir yeniden kullanım projesi için en uygun stratejinin bulunabilmesi için yeni kullanıma ilişkin kararın analitik ve bilimsel bir yöntemle dayandırılması gerekmektedir. Aksi halde bir süre sonra sosyal ve ekonomik sorunlar nedeniyle kültür varlıkları kullanılmaz hale gelebilir veya yeni

kullanımlar tarihi yapının özgünlüğüne zarar verebilir. Tarihi yapıların korunması için büyük miktarda fon harcanmaktadır, bu nedenle başarılı bir uyarlanabilir yeniden kullanım girişimi için kültür varlıklarının ekonomik, sosyal ve fiziksel olarak sürdürülebilir olması gereklidir. Yeniden kullanım sürdürülebilir gelişimye birçok yönden fayda sağlayabilmektedir (Orhan ve Yıldız, 2021). Ne yazık ki, tarihi yapıların uyarlanabilir yeniden kullanımına ilişkin karar verme konusunda net bir metodoloji eksikliği bulunmaktadır. Çoğunlukla tarihi yapıların çevresel, fiziksel ve işlevsel yönlerine odaklanılmaktadır ve kültür varlıklarının sosyo-kültürel yönlerine daha az destek verilmektedir. (Mısırlısoy ve Günçe, 2016)

Niğde Kent'inde yeniden işlevlendirilen yapı sayısı çok azdır (Şekil 1). Uzun yıllar işlevlendirilemeyen anıtsal yapılar da bulunmaktadır. İşlevlendirilip, verilen işlevin devam edemediği örneklerde bulunmaktadır. Örneğin kent merkezindeki Resul Özkul Evi, Kültür ve Sanat Evi Olarak 2012 'de yeniden kullanıma açılmıştır. Ancak bu işlev ile uzun yıllar kullanıcı bulamamıştır. Yapı 2023 yılında Niğde Belediyesi tarafından gastronomi evi olarak yeniden işlevlendirilmiştir (Şekil 2). Dolayısı ile seçilen işlevin önemli bir bileşen olduğu Niğde Kenti örnekleminde görülmektedir.



Şekil 1. Kent merkezinde kullanım dışı kalan yok olma sürecine girmiş ve yok olmuş Geleneksel Niğde Evleri (Efe Yavaşcan, 2015)



Şekil 2. Kent merkezindeki Resul Özkul Evi Örneği (Efe Yavaşcan, 2023)

Niğde Kenti'ndeki geleneksel konutlar kentin geçmişini ve kültürünü yansıtan değerlere sahiptir. Bu çalışmada Göncü Konağı incelenmiştir. Cullaz Sokak'ta yer alan Göncü Konağı kentteki işlevlendirilen ender örneklerdendir. Zira Niğde Merkezde işlevsiz kalan geleneksel konutlar çoğunluktadır. Geçmişten günümüze konut olarak kullanılan yapı 2015 yılından beri verilen işlev ile yaşatılmaktadır. Çalışmada Göncü Konağı'nın yeniden işlevlendirme süreci ele alınmıştır. Çalışmanın son bölümünde elde edilen bilgilere göre değerlendirmeler yapılmış ve sonuçlar tartışılmıştır.

2. METERYAL VE YÖNTEM

Çalışmanın konusu Niğde, Cullaz Sokak'ta yer alan Göncü Konağı'dır. Göncü Konağı; kent merkezinde işlevlendirilen ve verilen işlevin sürdürülebildiği konut olarak ilk örnek olması, bulunduğu tarihi sokakta domino etkisi yaratarak sokağın işlevlendirilmesine katkı sağlaması, sebepleri ile çalışma konusu olarak seçilmiştir.

Çalışmanın amacı özgünde konak olan yapının yeni işlev ile uyumunun araştırılması ve yeniden kullanımda tarihi yapılara verilecek işlevin önemini ortaya koymaktır. Araştırmada yapının özgün işlevi ile verilen yeni işlevin karşılaştırmalı olarak analiz edilmesine dayanan bir metot izlenerek, yapının yeni işlevi nitel gözlem, mekânsal analiz yöntemleriyle değerlendirilmiş ve üç aşamalı metodoloji-yöntem geliştirilmiştir (Tablo 1). Yapının restorasyon öncesi, sonrası ve yeniden işlevlendirme sonrası durumları incelenmiştir. Yapıya ilişkin rölöve, restitüsyon, restorasyon projeleri, Cullaz Sokak ile ilgili yapılan araştırma ve çalışmalar, yapı ile ilgili eski ve güncel fotoğraflar araştırmanın materyallerini oluşturmaktadır.

Tablo 1. Çalışmanın Metodolojisi ve Yöntemi

Birinci Aşama: Analiz Çalışmaları	<ul style="list-style-type: none"> • Problemin tespiti: Geleneksel Niğde Evleri'nin korunamaması, yok olan geleneksel konut sayısının artması, yeniden işlevlendirilen yapı sayısının azlığı • Niğde kent merkezinde işlevlendirilen ve verilen işlevin sürdürülebildiği konut olarak ilk örnek olması, işlevlendirilmesi ile bulunduğu sokağın yeniden kullanım aracılığı ile korunmasını başlatan Göncü Konağı'nın seçilmesi, kentteki diğer geleneksel konutlara örnek olarak geleneksel konutların korunmasının sağlanması • Korumada araç: yeniden işlevlendirme/yeniden kullanım (adaptive reuse) ulusal ve uluslararası literatür araştırması
İkinci Aşama: Sentez	<ul style="list-style-type: none"> • Göncü Konağı'nın mevcut durumu: tanımı, konumu, tarihçesi, mimari özellikleri, malzeme ve yapım tekniği • Yapıya ait verilere ulaşma (Niğde İl Kültür ve Turizm Müdürlüğü Arşivi, Niğde Müze Müdürlüğü Arşivi, Niğde Ömer Halisdemir Üniversitesi Yapı İşleri Daire Başkanlığındaki veriler, Alper Lütfü Göncü Arşivi) • Işık Proje'ye ait sokak sağlıklılaştırma çalışmalarının incelenmesi • Çağ Restorasyon Mimarlık'a ait rölöve, restitüsyon ve restorasyon proje ve raporlarının incelenmesi • Alan çalışmaları (yerinde gözlem ve inceleme, fotoğraflama), Cullaz Sokak'ın ve Göncü Konağı'nın 2012 yılından beri yapılan çalışmaların yerinde görülmesi incelenmesi, fotoğraflanması, takip edilmesi
Üçüncü Aşama: Değerlendirme ve Sonuç	<ul style="list-style-type: none"> • Göncü Konağı'nın özgün işlevi ile verilen yeni işlevin karşılaştırmalı olarak analiz edilmesi, eklenen, değiştirilen ve yok edilenlerin plan, kesit, cephe düzeninde tespiti ve ortaya konması • Sosyal kültürel ve toplumsal sürdürülebilirlik, yapı ve yeni işleve adaptasyon kriterlerine göre sonucun değerlendirilmesi

3. BULGULAR

3.1. Yapının Tanımı ve Konumu

Göncü Konağı Niğde İli Merkez Sungurbey Mahallesi'nde, Cullaz Sokak'ta, 32 pafta, 357 ada 19 parselde yer almakta ve 335 m2 alana oturmaktadır. (Şekil 3). Cullaz Sokak, Niğde Kenti'nin en merkezi yerinde bulunan, birbirine bitişik yapıların oluşturduğu özgün tarihi dokunun okunabildiği sokaktır (Urak ve Efe Yavaşcan, 2015), (Şekil 4). Sokakta 18. Yüzyıl sonlarına tarihlenen Cullaz Mescidi, Cullaz Çeşmesi ve 19. Yüzyıla ve 20. Yüzyıla ait geleneksel konutlar bulunmaktadır (Şekil 5). Göncü Konağının avlu kapısı üzerindeki kitabede Rumi 1327 tarihi bulunmaktadır. Dolayısı ile yapının 1911 yılına ait olduğu söylenebilir (Şekil 6). Göncü Ailesine ait konak uzun yıllar konut işlevinde kullanılmıştır. Göncü Ailesi Niğde'nin tanınmış, köklü ailelerinden olup, ailenin üst yönetici görevlerinde (belediye başkanı, milletvekili, senatör) buldukları bilinmektedir (Uğurlu, 2023). Göncü Konağı zaman içinde konut, elma ambarı olarak kullanılmış, 1995 yılından itibaren işlevsiz kalmıştır ¹(Tablo 2). 2008 yılında Kültür Bakanlığı tarafından bulunduğu Cullaz Sokak Sağlıklılaştırma Projesi kapsamında sokak sağlıklılaştırma projesinde öngörülen şekilde onarılmıştır.

¹ Bu bilgiler Göncü Ailesine mensup Alper Lütfü Göncü'den alınmıştır.



Şekil 5. Cullaz Sokak'taki Cullaz Mescidi, Cullaz Çeşmesi ve sokaktaki geleneksel konutlar sokak sağlıklılaştırma sonrası (Efe Yavaşcan, 2014).



Şekil 6. Göncü Konağı (Efe Yavaşcan, 2014)

Tablo 2. Yapının Zamana Bağlı Kullanımı

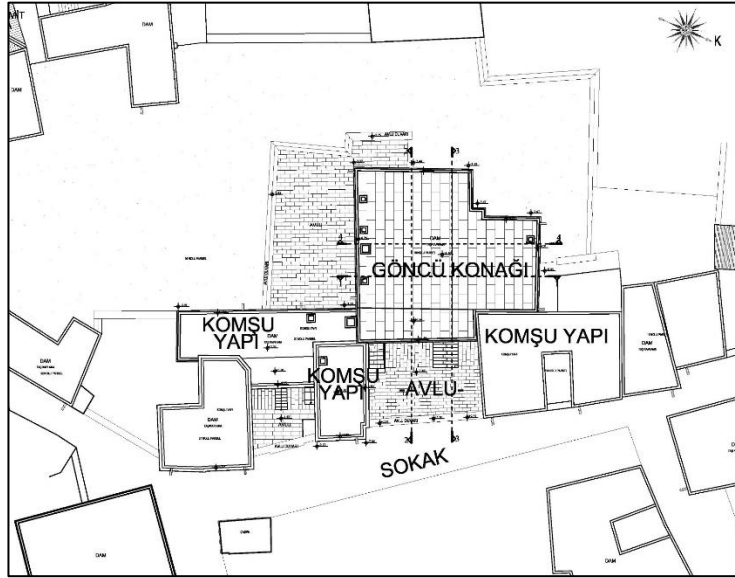
1911	İnşa edildi
1911-1966	Konut
1970-1980	Elma Ambarı
1995-2014	İşlevsiz
○ 2007	Sokak Sağlıklılaştırma Çalışmaları
○ 2012	Yangına Maruz Kalma
2012	Mülkiyetinin Niğde Üniversitesine Geçmesi
2012-2015	Restorasyon Uygulamaları
2016-Halen	NÖHÜ Konuk Evi



Şekil 7. Göncü Konağı Yangın Sonrası (Efe Yavaşcan, 2012)

3.2. Yapının Mimari Özellikleri

Göncü Konağı, Cullaz Sokak üzerinde yer almakta, güneydoğusunda Cullaz Çeşmesi ve Cullaz Mescidi bulunmaktadır. Kuzey ve güneydoğusunun bazı bölümleri komşu yapılara bitişiktir (Şekil 8). Yapı bodrum ve zemin kattan oluşmaktadır. Konak, yörenin konut mimarisinin avlulu, dış sofalı plan tipinin bir örneğidir. Avlu duvarları mahremiyet anlayışı ile yüksek tutulmuştur. Kuzey doğudaki üçgen alınlıklı, geometrik formlu niş üzerine oturtulmuş avlu kapısı ile avluya girilmektedir. Özgün halinde avlu kapısının kartal başlı kapı tokmağı bulunmaktadır (Şekil 9). Avluda günümüze ulaşmayan hela bulunmaktadır. Avludan zemin kattaki revaklı bölüme (hanaya) 8 basamaklı taş merdivenle ulaşılmaktadır. Üç tarafı kapalı, ön tarafı üç sivri kemerlerle vurgulanan revaklı bölüme hanay denilmektedir (Şekil 10), (Tablo, 4).

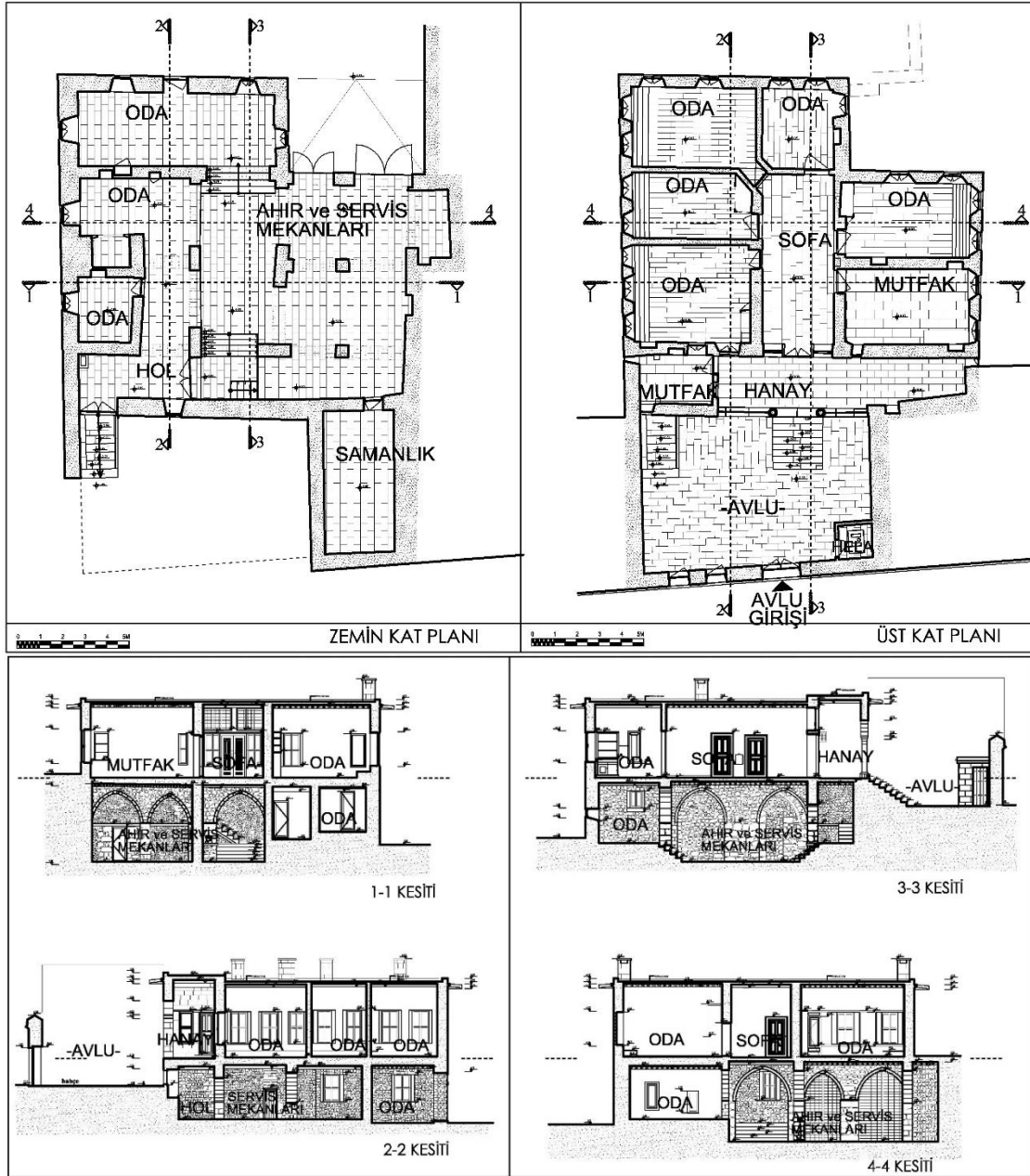


Şekil 8. Göncü Konağı Vaziyet Planı Rölöve Çizimi (Çağ Mimarlık Restorasyon, 2012)



Şekil 9. Solda Göncü Konağı Avlu Kapısı (Efe Yavaşcan, 2023), Sağda Günümüzde Kapı Üzerinde Olmayan Özgün Kartal Başlı Kapı Tokmağı (Alper Lütfü Göncü Arşivi)

Kottan yararlanılarak çözülen yapının zemin katı avludan yarım kat aşağı kotta bulunmaktadır. Zemin katta servis mekanları yer alırken üst katta yaşama mekanları bulunmaktadır. Üst katta hanaydan geçilerek ulaşılan sofadan odalara dağılım sağlanmaktadır. Sofa merkezi aksta yer almaktadır. Odalar ahşap sedirli, duvar dolaplı ve nişli tefriş edilmiş, ahşap bordürlerle kuşatılmıştır. Mazgal tipi pencerelerle odalar aydınlatılmıştır (Şekil 10). Ahşap özgün çift kanatlı giriş kapısı günümüze ulaşmıştır (Şekil 13).



Şekil 10. Göncü Konağı Kat Planları ve Kesitleri Restitüsyon Çizimleri (Çağ Restorasyon Mimarlık, 2012)

Yapının avlu kapısının yer aldığı sokak cephesinde (doğu sokak cephesi) özenli düzgün kesme taş kullanılmıştır (Şekil 11, Şekil 12). Avluya bakan yapının revakların olduğu giriş cephesinin (doğu cephe) bir bölümünde kesme taş kullanılmıştır. Diğer cephelerinde (batı, kuzey, güney cepheleri) moloz örgü özenli bir şekilde uygulanmıştır. Niğde yöresine ait sarı tüfler ve koyu renkli andezitler kullanılmıştır. Cepheler 5-15 cm arasında değişen ahşap hatıllar ile çevrelenmiştir. Dikdörtgen pencere biçimi kullanılmış, önlerinde demir parmaklıklar bulunmaktadır. Yapı düzgün kesme taşlı saçak parapeti ile nihayetlenmiş ve sade biçimde taş profilli saçak silmesi ile süslenmiştir. Düz dam çatı kullanılmış ve taş çörttenler ile sudan arınım sağlanmıştır. Taş bacalar yer almaktadır (Şekil 11, Şekil 12).



Göncü Konağı Sokak (Doğu)Cephesi



Göncü Konağı Güney Cephesi



Göncü Konağı İç Avlu Cephesi



Göncü Konağı İç Avlu Cephesi



Göncü Konağı Batı Cephesi



Göncü Konağı Batı Cephesi Devamı

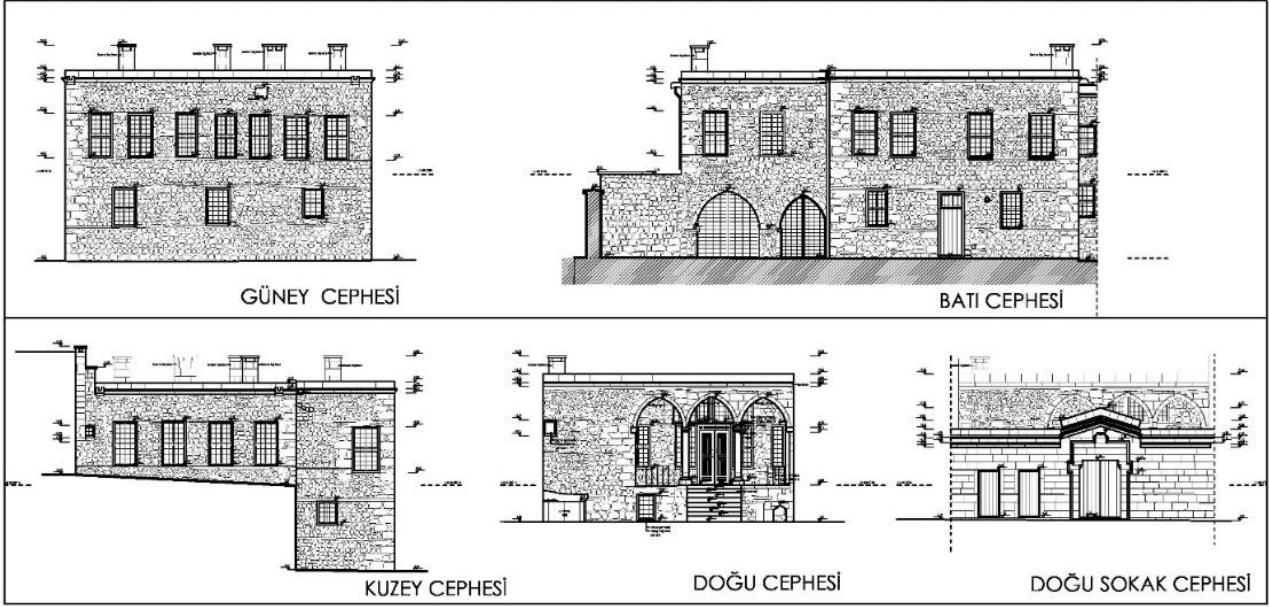


Göncü Konağı Batı Cephesi Devamı



Göncü Konağı Kuzey Cephesi

Şekil 11. Göncü Konağı Cepheleri, 2014



Şekil 12. Göncü Konağı Cephe Restitüsyon Çizimleri (Çağ Restorasyon Mimarlık, 2012)

Yapının mimari elemanları; taş ve ahşap merdiven, çift ve tek kanatlı ahşap kapılar, ahşap dolap ve nişler, ahşap pencereler, ahşap sedir, demir parmaklık, çörten, baca, saçak silmesi olarak tespit edilmiştir (Şekil 13).



Şekil 13. Göncü Konağı Mimari Elemanları (Niğde Göncü Konağı Fotoğraf Albümü, Çağ Restorasyon Mimarlık, 2012; Niğde Müze Müdürlüğü Fotoğraf Arşivi, 2012)

3.3. Malzeme ve Yapım Tekniği

Göncü Konağı taş yığma sisteminde inşa edilmiştir. 50-90 cm arasında değişen taş duvarlar kullanılmış, Pencere alt ve üst hizalarında bina duvarlarının tamamını dolaşan 5-15 cm kalınlığında ahşap hatıllar bulunmaktadır. Niğde Bölgesine özgü kaynağı sarı tuf olan kesme taş ve moloz örgü kullanılmıştır. Revak kemerlerini taşıyan taş sütunlarda, taş basamaklarda, cephe köşelerinde koyu renkli andezit kullanılmıştır. Ahır ve servis mekanlarının olduğu mekanlarda sivri kemerler kullanılmıştır. Avlu, hanay ve sofa taş kaplama zemine sahiptirler, odalarda ise ahşap kaplamalı döşeme görülmektedir. Zemin ve üst katların tavanlarında ahşap kirişlemeli örtü kullanılmıştır (Şekil 14).



Şekil 14. Göncü Konağı'nda Malzeme ve Yapım Tekniği

Ahşap malzeme; Geleneksel Niğde evlerinde olduğu gibi Göncü Konağı'nda da hatılarda, döşemelerde, tavanlarda, taşıyıcı ve kaplama malzemesi olarak, pencere ve kapıların kasa ve doğramalarında, dolap ve sedirlerde kullanılmıştır (Şekil 13).

Konak düz damla örtülmüştür. Ahşap kirişleme (hezen) sistemi ile örtülen tavanların üzerine hasır serilmiş, tahta kaplama ve üzerine sıkıştırılmış kil döşenmiştir (Şekil 14). Damlar dış duvar hizasında 30 cm kalınlığında parapet ile çevrilmiştir. Sade biçimli taş saçak silmeleri çıkıntılı olarak damı sınırlandırmıştır. Yağmur suyunun akışı ise taş çörtenler vasıtasıyla sağlanmıştır (Şekil 14).

3.4. Göncü Konağı'nın Yeniden Kullanımı-Yeniden İşlevlendirilmesi

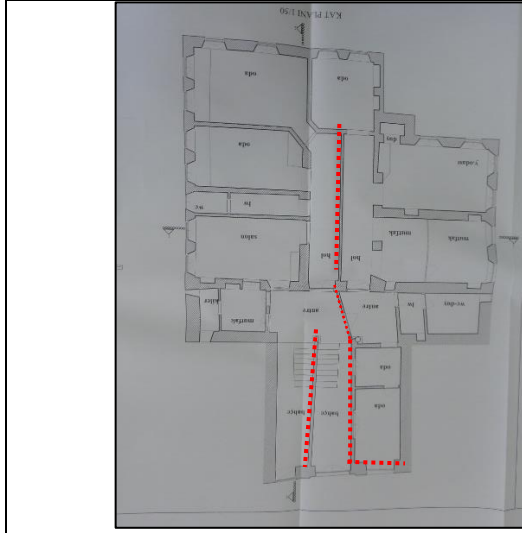
Uzun yıllar işlevsiz kalan Göncü Konağı, Niğde Ömer Halisdemir Üniversitesi'ne ait turizm otel işletmeciliği uygulama oteli olarak restorasyon uygulamaları tamamlanarak, 2016 yılında yeniden kullanıma açılmıştır (Şekil 15).



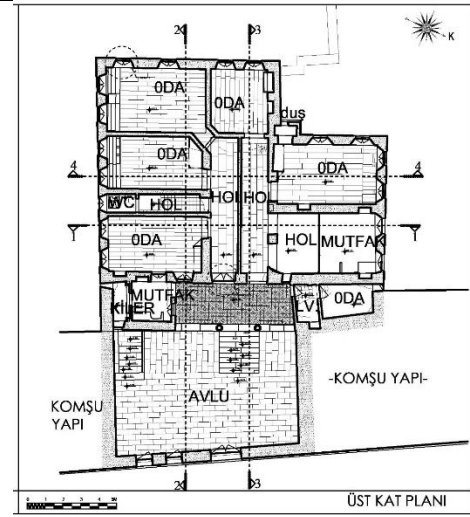
Şekil 15. Göncü Konağı Restorasyon Çalışmaları (Efe Yavaşcan, 2014).

Konağın özgün planı incelendiğinde planda; avluya duvar eklenerek ikiye bölünmüş, avlunun kuzeyine mekanlar eklenerek bu mekânın havalandırması ve ışıklandırması için sokak cephesine pencere eklenmiştir. Avludaki taş merdivenin, hanayın da ortasına duvar örülerek ikiye bölünmüştür. Aynı şekilde sofada da duvar eklenerek ikiye bölündüğü görülmektedir (Şekil 16). Bu değişiklikler muhtemelen birden fazla kullanıcının konaktan yararlanabilmesi için zamanla yapılmıştır. Cephe özellikleri incelendiğinde yapılan en büyük değişiklik sokak cephesine açılan pencere, batı cephesine eklenen ıslak hacim mahallidir. 2007 yılında Cullaz Sokak Sağlıklaştırma Çalışmaları kapsamında sokak cephesindeki ekleme pencere kaldırılmış duvar özgüne uygun tamamlanmıştır. Avludaki ekleme duvar ve mekanlar kaldırılmıştır (Şekil 16).

Korumada Yeni İşlev ile Yaşatma Yaklaşımı: Niğde Göncü Konağı



Sokak Sağıklaştırma öncesi rölöve çizimleri sofadaki ekleme duvar, avluda, hanayda ekleme bölümler kırmızı çizgi ile gösterilmiştir (Işık Proje, 2007)



Göncü Konağı Zemin Kat Planı Rölöve Çizimi, sokak sağıklaştırma sonrası avludaki ekleme bölmelerin ve cephedeki ekleme pencerenin kaldırılması (Çağ Restorasyon Mimarlık, 2012)



Göncü Konağı Sokak Cephesi, 2006



Göncü Konağı Sokak Cephesi, 2016



Göncü Konağı Sokak Cephesi, 2006

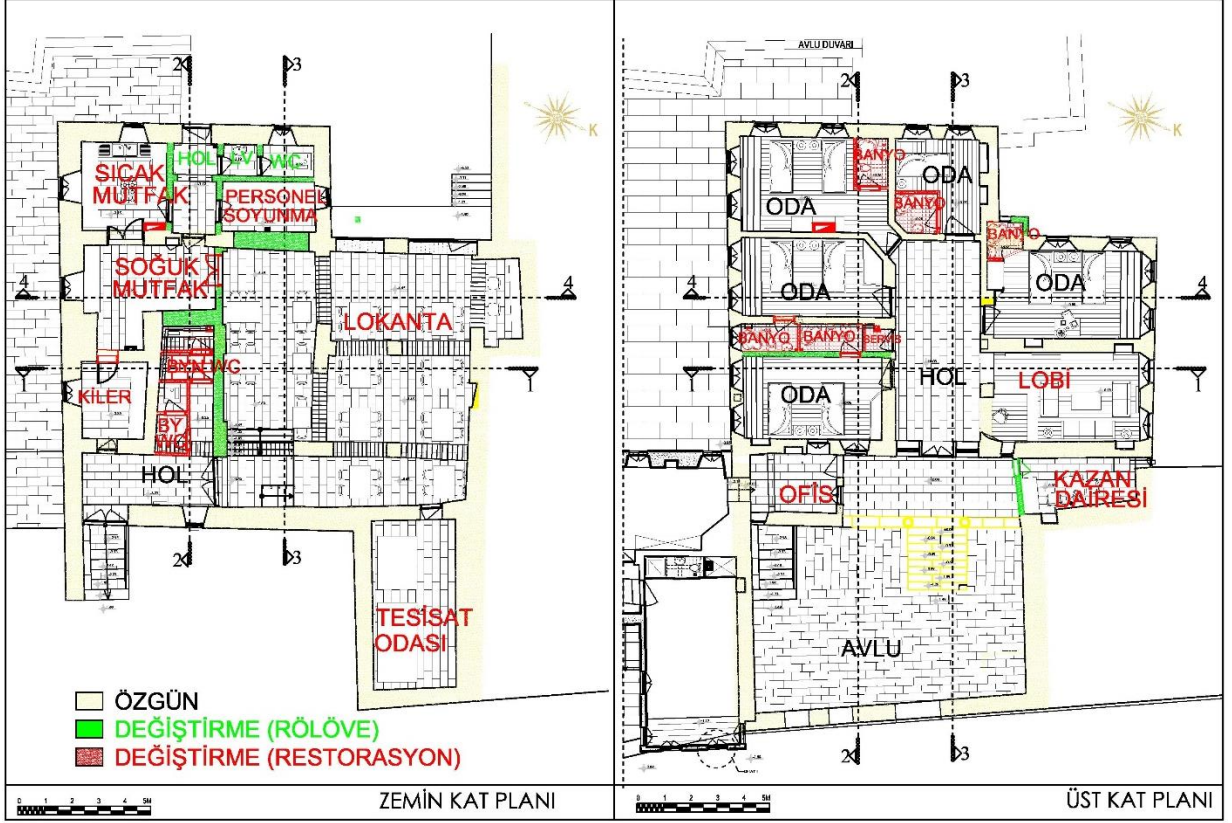


Göncü Konağı Sokak Cephesi, 2023

Şekil 16. Göncü Konağı Avluya Eklenen Mekanlar, Avlunun, Sofanın İkiye Bölünmesi, Bu Durumun Cepheye Yansıması ve Restorasyon Sonrası

Zemin kat planına zamanla duvarlar eklenerek mekanlar oluşturulmuştur. Restorasyonda bu duvarlar korunarak özgündeki servis mekanları (odalar, ahır ve servis mekanları, samanlık) butik otelin mutfak, yemek bölümü, kiler, tesisat odası olarak işlevlendirilmiş ve ıslak hacimler eklenmiştir (Şekil 17, Tablo 3, Tablo 4). Üst kat planında ise özgün olmayan ekleme duvarlar restorasyon kararlarında korunmuştur. Özgünde mutfak olan mekân lobiye dönüştürülürken, hanaya bağlı ekleme mekân ise kazan dairesine dönüştürülmüştür. Sofadaki ekleme duvar

kaldırılarak özgüne dönülmüştür. Böylece değiştirilen giriş kapısının iki tarafında yer alan özgündeki pencerelerin de sofaya eklenerek özgüne dönüldüğü görülmektedir (Şekil 17, Şekil 18, Tablo 4). Özgünde konut işlevindeki konağın mevcut odaları, butik otele ait yatma ünitelerine dönüştürülmüş olup, eski işlevle yeni işlevin bu açıdan örtüştüğü görülmektedir. Odalara banyo hacimleri eklenerek yatma mekanları düzenlenmiştir (Şekil 17, Şekil 18, Tablo 3, Tablo 4). Hanayın konağın terası işlevinde özgünlüğünü koruduğu görülmektedir. Özetle zemin kat butik otel kullanıcılarının ortak kullanacağı mekanlar olarak düzenlenmiştir. Plan oluşumunda ekleme mekanların bazılarının (zemindeki oda, üst kattaki duş, hol+wc, lv+oda) yeni işlevde duvarların korunarak işlevlendirildiği görülmektedir (Şekil 17, Şekil 18, Tablo 3, Tablo 4).

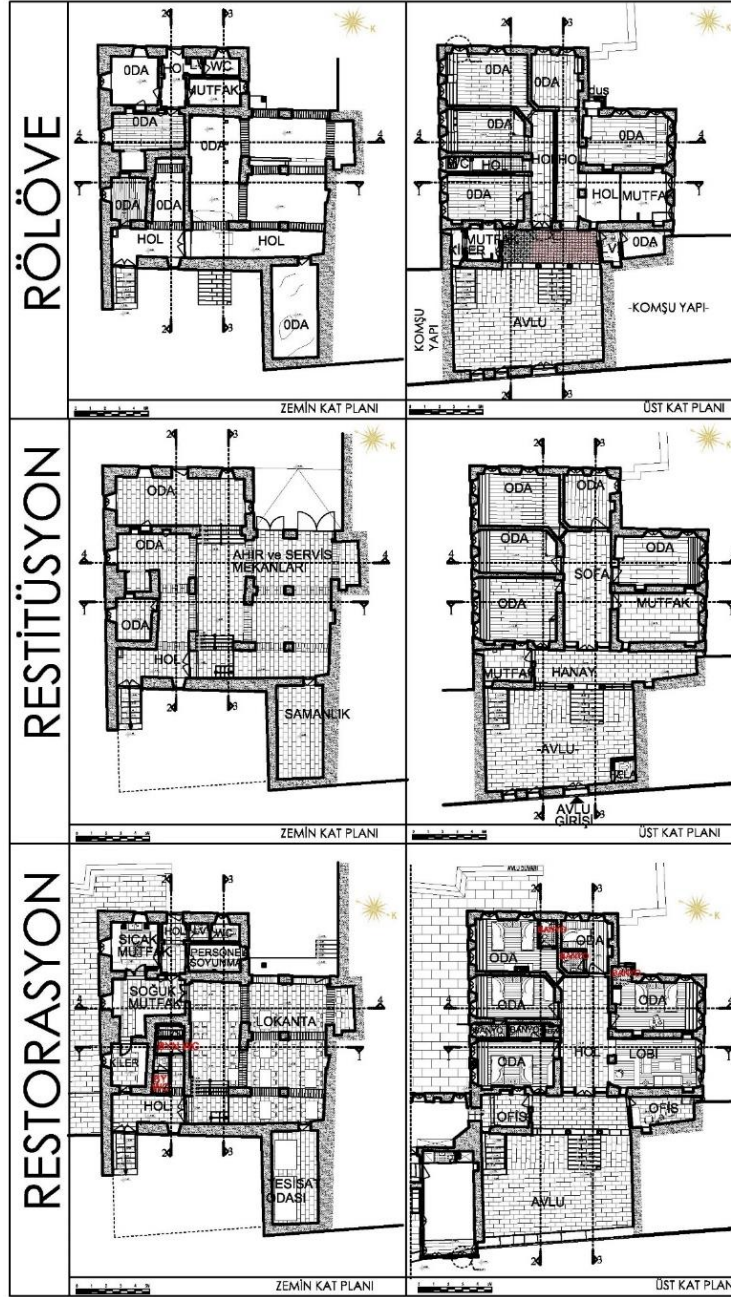


Şekil 17. Göncü Konağı Kat Planları Özgün Plan Üzerindeki Değişimlerin Tespiti

Korumada Yeni İşlev ile Yaşatma Yaklaşımı: Niğde Göncü Konağı

Tablo 3. Göncü Konağını Oluşturan Mekanların Mevcut Durumları, Özgün ve Yeni İşlevleri

	MEVCUT DURUM	ÖZGÜN İŞLEV	YENİ İŞLEV
AVLU	Avlu	Avlu	Avlu
	Günümüze ulaşmamış	Hela	-
ZEMİN KAT	Oda, hol, lv-wc, mutfak (Ekleme mekân)	Oda	Sıcak Mutfak, hol, lv-wc, personel soyunma
	Oda	Oda	Soğuk Mutfak
	Hanay	Hanay	Hanay (Teras)
	Oda	Ahır ve Servis Mekanları	Lokanta (yemek bölümü)
	Oda	Oda	Kiler
	Oda (Ekleme mekân)	-	Bay-bayan wc
	Hol	Hol	Hol
	Oda	Samanlık	Tesisat Odası
	ÜST KAT	Oda	Oda
Oda		Oda	Yatma birimi+banyo
Oda		Oda	Yatma birimi+banyo
Oda		Oda	Yatma birimi
Oda		Oda	Yatma birimi
Mutfak		Mutfak	Lobi
Hol		Sofa	Hol (ekleme duvar kaldırılmış)
Duş (Ekleme mekân)		-	Banyo
Hol+wc (Ekleme mekân)		-	Banyo+banyo
Hanay		Hanay	Hanay
Mutfak+kiler		Mutfak	Ofis
Lv+oda (Ekleme mekân)		-	Ofis



Şekil 18. Göncü Konağı Rölöve, Restitüsyon ve Restorasyon Kat Planları Çizimleri (Çağ Mimarlık Restorasyon, 2012).

Yapıdaki iç mekandaki en büyük değişiklik olarak ıslak hacimlerin odalara eklenmesi müdahalesi kesitlerin karşılaştırılmasında ortaya çıkmaktadır (Şekil 19). Cephelerde ise üst katta batı cephesindeki ekleme ıslak hacmin yapının restorasyonunda korunduğu görülmektedir (Tablo 4). Kuzey cephesinde kapatılmış pencerenin restorasyonda açılmadığı görülmektedir (Tablo 4). İç avlu cephesinde hanayda sütunlar arasına ve merdivene ferforje korkuluk yapılmıştır (Şekil 19, Tablo 4). Bunun dışında cephe düzeninde değişiklik bulunmamaktadır (Şekil 19, Tablo 4).

Korumada Yeni İşlev ile Yaşatma Yaklaşımı: Niğde Göncü Konağı



Şekil 19. Kesit ve Görünüşlerin Karşılaştırılması, Özgün Yapıdaki Değişimlerin Tespiti

Tablo 4. Restorasyon Öncesi ve Yeniden İşlevlendirme Sonrası Göncü Konağına Ait Görşeller





Solda restorasyon çalışmaları öncesi zemin kat (Niğde Müze Müdürlüğü, 2012), sağda restorasyon çalışmaları sonrası zemin kattaki servis mekanlarının yemek bölümüne dönüşümü (Efe Yavaşcan, 2023).



İşlevlendirme sonrası zemin kattaki mutfak bölümleri (Efe Yavaşcan, 2023)

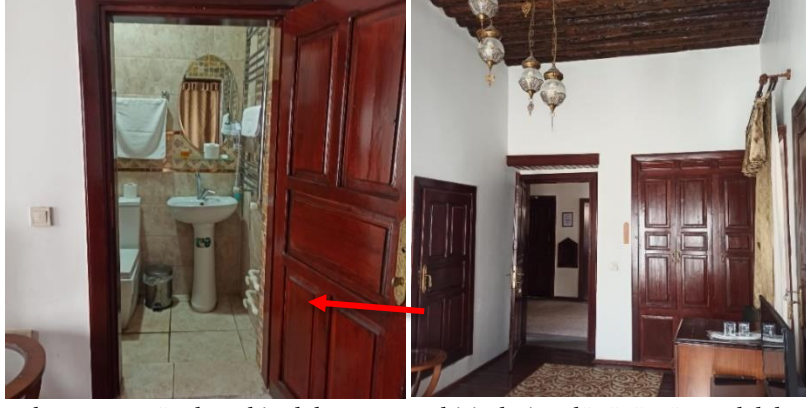


Solda restorasyon çalışmaları öncesi giriş kapısı (Niğde Müze Müdürlüğü, 2012), sağda restorasyon sonrası giriş kapısı (Efe Yavaşcan, 2023)



Solda restorasyon çalışmaları öncesi üst kattaki oda (Niğde Müze Müdürlüğü, 2012), sağda restorasyon çalışmaları sonrası üst kattaki odanın yatma birimlerine dönüşümü (Efe Yavaşcan, 2023)

Korumada Yeni İşlev ile Yaşatma Yaklaşımı: Niğde Göncü Konağı



Restorasyon çalışmaları sonrası üst kattaki odaların yatma birimlerine dönüşümü ve ıslak hacmi (Efe Yavaşcan, 2023).



Solda restorasyon çalışmaları sonrası sofa, sağda lobi olarak işlevlendirilen mutfak mekânı (Efe Yavaşcan, 2023).



Restorasyon çalışmaları sonrası sağda güney cephe-bahçe (Efe Yavaşcan, 2023), sağda batı cephesi-bahçe (URL-1, 2016).



Restorasyon çalışmaları sonrası sokak cephesi ve iç avlu komşu yapıya ait cephe (Efe Yavaşcan, 2023).

SONUÇ

Bulgular sonucunda yeniden kullanıma açılan Göncü Konağı sosyo-kültürel sürdürülebilirliğinin değerlendirilmesine ilişkin ölçütler altında sosyal, kültürel, toplumsal bileşenler ile yapı ve yeni işleve adaptasyona ilişkin bileşenler başlıklarında değerlendirilmiştir (Aydın ve Okuyucu, 2009).

Sosyal Kültürel ve Toplumsal Bileşenler

- Uzun dönem sahipsiz ve boş kalan yapılarla beraber Göncü Konağı ve bulunduğu Cullaz Sokak yok olma tehlikesi altında kalmıştır. Yeniden kullanım aracılığı ile sokaktaki yapılar ile Göncü Konağı'nın harabe görünümünden kurtulmaları sağlanmıştır.
- İşlevsiz kalan bir sokakta ilk işlevlendirilen yapı olarak sokağa canlılık katmıştır. Kente gelenlerin konaklamak istedikleri yapı şüphesiz kentin tanıtımına katkı sağlamaktadır. Kentteki tek tarihi butik otel olma özelliğini taşımasıyla kentin ihtiyaçlarının karşılanmasını da sağlamaktadır.
- Aynı zamanda üniversitenin Sosyal Bilimler Meslek Yüksekokulu Turizm ve Otel İşletmeciliği Programı öğrencilerinin uygulama merkezi konumu özeliği taşımaktadır. Böylece yapının ekonomik yararlar sağladığı söylenebilmektedir.

Bütün bu değerlendirmeler ile Göncü Konağı'nın *Göncü Konağı Konuk Evi* adıyla butik otel işleviyle yaşaması sosyal ve kültürel sürdürülebilirliğe katkı sağladığı görülmektedir.

Yapı ve Yeni İşleve Adaptasyona İlişkin Bileşenler

- Konak yeni işlevi ile bulunduğu sokakta çevre ile görsel bir bütünlüğe sahiptir.
- Mekânsal analize bakıldığında koruma yaklaşımı olarak tamamen restitüsyona dönülmeyen yapının mevcut durumu esas alınarak butik otel işlevinin çözümü sunulmaya çalışılmıştır.
- Yapıya eklenen ve değiştirilen mekanlar özellikle ıslak hacimlerin odalara eklenmesi ile yapının özgün plan şeması bu anlamda bozulmuştur. Konağın komşu yapılar ile beraber kullanılması nedeniyle de geçişler açılmak zorunda kalındığı görülmektedir. Odalardaki ahşap sedirlerin restorasyon çizimlerinde korunduğu ancak yerinde olmadığı tespit edilmiştir.
- Kalorifer ve sıhhi tesisat sistemi, radyotörler mekanlara eklenmiştir. Islak hacimlerde seramik kaplamalar ve çağdaş tefrişler ve aydınlatma elemanları eklenmiştir. Tüm mekanlara günümüz koşullarına uygun çağdaş tefriş ve donatılar eklenmiştir.

Bu sonuçlardan yeniden işlevlendirmenin sosyal kültürel sürdürülebilirliğe katkı sağladığı ancak verilecek işlevin titizlikle uyumunun araştırılması gerektiği ortaya çıkmaktadır. Yapının özgün işlevine benzer bir işlevin seçilmesi en az müdahale ile günümüz konfor koşullarını karşılayabilecek ve sağlıklı bir koruma girişimi gerçekleşmiş olacaktır. Ve bu girişimlerde restorasyon proje ve uygulamalarının alanında uzman kişiler tarafından yapılması büyük önem taşımaktadır. (Örn: Proje raporunda yapının avlu kapısında inşa tarihi olduğu halde yapım yılının belli olmadığı belirtilmiş, yapım tarihi vb. araştırmalara yer verilmemiş, restitüsyon çizimleri için gerekli araştırmalar vb. yer almamaktadır). Doğru işlevin doğru yapıya uyarlanabilmesi emek ve zaman gerektirmekte, çevre özellikleri açısından ve mekânsal kurgu açısından değerlendirmelerin baştan yapılması önem taşımaktadır. Göncü Konağı kentteki diğer geleneksel konutlara örnek olarak geleneksel konutların korunmasının sağlanmasını sağlayabilir. Yok olmuş geleneksel konutların tespit edildiği kentte uyarlanabilir yeniden kullanım çalışmaları aracılığı ile en uygun stratejinin tespit edilmesi için yeni kullanıma ilişkin kararların analitik ve bilimsel bir yöntemle dayandırılarak, alanında uzman kişiler tarafından gerçekleştirilecek çalışmalar ile tarihi yapıların yeniden kullanımı ile korumanın sağlanabileceği düşünülmektedir.

KAYNAKÇA

- Ahunbay, Z. (2009). *Tarihi çevre koruma ve restorasyon*. İstanbul: Yem Yayınları.
- Aydın, D. ve Okuyucu Ş. E. (2009). Yeniden kullanıma adaptasyon ve sosyo-kültürel sürdürülebilirlik bağlamında Afyonkarahisar Millet Hamamının değerlendirilmesi, *Megaron*, (4)1, 1-14.
- Eraybat, F. G. (2011). *Tarihi konaklama yapılarının doğuşu, gelişimi ve günümüzde çağdaş işlevle değerlendirilmesi: Edirne Rüstempaşa Kervansarayı örneği*, (Yayımlanmamış Yüksek Lisans Tezi) Trakya Üniversitesi, Fen Bilimler Enstitüsü, Edirne.
- Ijla, A. ve Broström, T. (2015). The sustainable viability of adaptive reuse of historic buildings: the experiences of two world heritage old cities; Bethlehem in Palestine and Visby in Sweden. *International Journal of Arts and Social Science*, 2(4), 52-66.
- Langston, C., Wong, F.K.W., Hui, E.C.M., Shen, L.-Y. (2008). Strategic assessment of building adaptive reuse opportunities in Hong Kong, *Building and Environment*, 43, 1709-1718.
- Mısırlısoy, D. ve Günçe, K. (2016). Adaptive reuse strategies for heritage buildings: a holistic approach, *Sustainable Cities and Society*, 26, 91-98.
- Oral, E.Ü ve Ahunbay, Z. (2005) Bursa'nın ipekçilikle ilgili endüstri mirasının korunması, *İTÜ/a Dergisi*, 4(2), 37-46.
- Orhan, B. ve Yıldız, E. (2021). Koruma kavramının bileşeni olarak yeniden kullanımın sürdürülebilirliğe katkıları, *Sanat ve Tasarım Araştırmaları Dergisi*, 3(4), 44-63.
- Özen, H. ve Sert, A. (2006). Karadeniz'de unutulmuş endüstri mirası, *Gazi Üniversitesi Mühendislik Mimarlık Fakültesi Dergisi*, 21(3), 499-508.
- Pehlivan, G. F. (2018). Anıtsal Türk mimarlık örneklerinden Deveci Han'ın yeniden işlevlendirilmesi. *Selçuk Üniversitesi Türkiyat Araştırmaları Dergisi*, (43), 537-559.
- Tapan, M. (2007). Soru ve cevaplarla koruma, *TMMOB Mimarlar Odası İstanbul Büyükşehir Şubesi Yayını*, İstanbul.
- Uğurlu, K. (2023). Geçti Bor'un pazarı. Niğde Şehrengizi, *Şehir ve Kültür Dergisi*, 111, 14-17.
- Urak G. ve Efe Yavaşcan E. (2015). Niğde Cullaz Sokak koruma uygulamasının kullanımda değerlendirilmesi, *2. Ulusal Yapı Kongresi ve Sergisi Yapı Üretimi, Kullanımı ve Koruma Süreçleri*, 281-293.
- Wang, H.-J. ve Zeng, Z. T. (2010). A multi-objective decision-making process for reuse selection of historic buildings, *Expert Systems with Applications*, 37, 1241-1249.
- Yıldız, E. ve Asatekin, N. G., (2016). Anıtsal yapıların yeniden kullanımında işlevsel adaptasyonun, mekânsal analiz yolu ile değerlendirilmesi, Kayseri Sahabiye Medresesi. *Türk İslam Medeniyeti Akademik Araştırmalar Dergisi*, 11(21), 89-112.
- Yıldırım, M. ve Turan G. (2012). Sustainable development in historic areas: adaptive re-use challenges in traditional houses in Şanlıurfa, Turkey, *Habitat International*, 36, 493-503.