



Kasaba Köyü ve UNESCO Sürecindeki Mahmutbey Camii'nin Kastamonu Turizmine Katkısı*

Contribution of Kastamonu Tourism of Kasaba Village and of Mahmutbey Mosque whose UNESCO Process Continues

Rabia AKTAŞ¹

Özet

2014 yılında UNESCO Dünya Kültür Mirası Geçici Listesi'ne alınan Kasaba Köyü Mahmutbey Camii, Candaroğulları Beyliği'nin en önemli eserlerinden biri olarak günümüze kadar ulaşmıştır. Anadolu'daki 13-14. yüzyıla ait ahşap yapılar arasında bezeme ve mimari açıdan ünik olan Camii, kalem işi bezemeleriyle günümüze özgün halde gelen tek yapı olması nedeniyle oldukça önemlidir. Mahmutbey Camii'nin yanı sıra önem arz eden iki hamam yapısı, konak, serender gibi ahşap mimari örneklerle sahip olan ve Çobanoğulları Beyliği'nin ilk yerleşim yeri olan Kasaba Köyü ise önemli bir destinasyon noktası olma yolundadır. Bu çalışmanın amacı Kasaba Köyü ve UNESCO Dünya Kültür Mirası Geçici Listesi'nde bulunan Mahmutbey Camii hakkında kısa bilgi vermek, Kasaba Köyü'nün ve Mahmutbey Camii'nin kültürel miras açısından önemi üzerine durmak, her iki unsurun da Kastamonu turizmine ve ekonomisine katkısını incelemektir. Bu bağlamda inceleme sürecinde özellikle daha önce yapılan çalışmalardan ve anketlerden elde edilen verilerin yanı sıra alan ziyaretleri temel alınmıştır. Bu verilerden yola çıkarak Kastamonu'nun kültürel miras öğeleri arasında önemli bir yere sahip olan Mahmutbey Camii ve Kasaba Köyü'nün destinasyon, tanınırlık sorunları ve Kastamonu turizmine nasıl katkı sağlayacağı konusunda tespitler yapılmaya çalışılmıştır. Yapılan incelemeler sonucunda, her ne kadar ziyaretçi memnuniyeti yüksek olsa da Köyün ulaşım sorunları ve Camii'nin personel yetersizliğine ek olarak tanıtım eksikliğinin ön plana çıktığı görülmektedir.

Anahtar Kelimeler: Kültürel Miras, Dünya Mirası, Kasaba Köyü, Mahmutbey Camii, UNESCO Geçici Listesi, Kastamonu

Abstract

Kasaba Village, Mahmutbey Mosque that by entering UNESCO World Cultural Heritage Tentative List in 2014, has reached the present day as one of the most important works of Candarogulları Principality. The Mosque which is unique in terms of architecture and decoration between the wooden structures belonging to 13 - 14 centuries in Anatolia, has a great importance as it is only structure that has survived to the present day with its hand-drawn decorations. Besides the Mahmutbey Mosque, the Kasaba Village that the first settlement of the Çobanoğulları Principality, with two public baths, wooden architectural examples such as mansion and serender is on its way to becoming an important destination

¹Kastamonu Üniversitesi, İnsan ve Toplum Bilimleri Fakültesi, Arkeoloji Bölümü, Kastamonu

ORCID:

R.A.: 0000-0002-5257-9814

Corresponding Author:

Rabia AKTAŞ

Email:

raktas@kastamonu.edu.tr

Citation: Aktaş, R. (2022). Kasaba Köyü ve UNESCO sürecindeki Mahmutbey Camii'nin Kastamonu Turizmine Katkısı. *Journal of Humanities and Tourism Research*, 12 (4): 867-881.

Submitted: 10.11.2022

Accepted: 25.12.2022

point. The aim of this study; to give brief information about the Town Village and Mahmutbey Mosque, which is on the UNESCO World Cultural Heritage Tentative List, to dwell on the importance of the Town Village and Mahmutbey Mosque in terms of cultural heritage and to examine the contribution to Kastamonu tourism and economy. In this context, in addition to the data obtained from previous studies and surveys, field visits were taken as the basis in the examination process. Based on these data, It has been tried to make determinations about the Mahmutbey Mosque and Kasaba village, which have an important place among the cultural heritage items of Kastamonu, and how they will contribute to the destination, recognition problems and Kastamonu Tourism. As a result of the examinations, it is seen that although the visitor satisfaction is high, the transportation problems of the village and the lack of promotion of the Mosque in addition to the lack of personnel come to the fore.

Keywords: Cultural heritage, World Heritage, Kasaba Village, Mahmutbey Mosque, UNESCO Tentative List

1. GİRİŞ

Dünya Miras Listesi, UNESCO Komitesi tarafından belirlenen ve bulunduğu devlet tarafından korunması garanti altına alınmış ve üstün evrensel değere sahip anıtlar, binalar, sitler, fiziksel, biyolojik ya da jeolojik oluşumlar gibi kültürel ve doğal miras listeleri olarak tanımlanır. İlk kez 1978 yılında oluşturulmuş olan Dünya Miras Listesi'nde 2022 senesi itibariyle 1154 kayıtlı varlık bulunmaktadır (**Resim 1**) (Gökdeniz, 2017: 27). Kuruluşun sözleşmesini onaylayan ilk on devletten biri olan Türkiye'den bu listeye ilk olarak 1985 yılında üç adet varlık girmekle birlikte, 2022 yılı itibariyle, listeye 19 adet varlığın girmesi sağlanmıştır. UNESCO Dünya Mirası Geçici Listesi'nde ise 2021 yılı güncel verileriyle 77 kültürel, 3 doğal, 4 karma olmak üzere toplam 84 varlık bulunmaktadır (UNESCO, World Heritage Convention, World Heritage List, 2022; UNESCO, World Heritage Convention, Tentative List, 2022). Makalenin konusunu oluşturan Mahmutbey Camii de UNESCO Dünya Mirası Geçici Listesi'ne 2014 yılında alınmıştır. Candaroğulları Beyliği döneminde Mahmut Bey tarafından yaptırılmış olan Camii, Anadolu'nun ilk ahşap sütunlu ve ahşap çatılı camilerinden biridir (Akok, 1946: 294; Yaylacioğlu, 2010: 11; Çubukçu Gümüş, 2019: 31-32). Mahmutbey Camii, hem mimari tekniği ile hem de ahşap süslemeleri ile Kastamonu kültürel miras öğeleri arasında önemli bir konumdadır. Ayrıca Camii'nin bulunduğu Kasaba Köyü turizm açısından önemli bir destinasyon noktası olma potansiyeline sahiptir. Hali hazırda misafirlerin Camii ziyaretinden memnun ayrıldığı görülmektedir. Buna karşın ziyaretçilerin köyde ve Camii çevresinde geçirdiği zamanın ve olanakların sınırlı olduğu, ziyaretçiye Camii hakkında verilen bilginin yeterli olmadığı ve ulaşım sorunlarının ön plana çıktığı anlaşılmaktadır. Bunun yanı sıra tanıtım faaliyetlerinin eksik kalmasına bağlı olarak Camii ve Kasaba Köyü'nün en büyük sorununun tanınırlık olduğu görülmektedir.

Mahmutbey Camii için literatür taraması yapıldığında; genel bilginin (Karakuş, 2021: 132) yanı sıra daha çok Camii'nin mimari yapı tekniği, ahşap malzeme kullanımı, süslemeleri, kalem işleri (Akok, 1946; Aydın ve Perker, 2017; Nemlioğlu 2019; Parlar ve Arslan, 2005; Yaylacioğlu, 2010; Baklacı, 1966: 12-15) ve diğer ahşap mimariye sahip camilerle karşılaştırmalar (Can, 2003) üzerine kurgulanmış yayınların yoğunlukta olduğu gözlemlenmiştir. Buna ek olarak, son dönemde Camii ve köye gelen ziyaretçiler arasında yapılan anketler ile ziyaretçi potansiyelini ve memnuniyetini belirlemeye çalışan yayınlar bilim camiasına sunulmuştur (Durmuş, 2019; Durmuş vd., 2020: 348-369;). Ayrıca, Camii'nin yapısal öğelerinden ve kalem işi süslemelerinden örnekler alınarak hazırlanmış Arkeometri analiz çalışmaları da bulunmaktadır (Akyol vd., 2007; Pelosi vd. 2005). Ancak yayınlar genel olarak incelendiğinde, Kasaba Köyü ve Mahmutbey Camii'nin, kentin diğer noktalarında yer alan kültürel ve tabiat varlıkları ile bir bütün halinde inceleyen ve bu bakış açısından yola çıkarak Kastamonu turizmine katkısını değerlendiren yayın bulunmamaktadır. Bu bağlamda bu çalışmanın öncelikli amacı Mahmutbey Camii ve Kasaba Köyü'nün tanıtımının yapılması ve kültürel miras açısından önemini açıklanmasıdır. Üzerinde durulacak bir diğer konu ise Kastamonu'nun kültürel miras öğeleri arasında önemli bir yere sahip olan Kasaba Köyü

ve Mahmutbey Camii'nin destinasyon, tanınırlık sorunları ve diğer kültürel/tabiat varlıkları ile birlikte Kastamonu turizmüne nasıl katkı sağlayacaktır.



Resim 1. 2022 itibariyle Dünya Kültürel ve Doğal Miras Varlıklarını Gösteren Harita (<https://whc.unesco.org/en/list/>)

2. KASTAMONU VE KASABA KÖYÜ

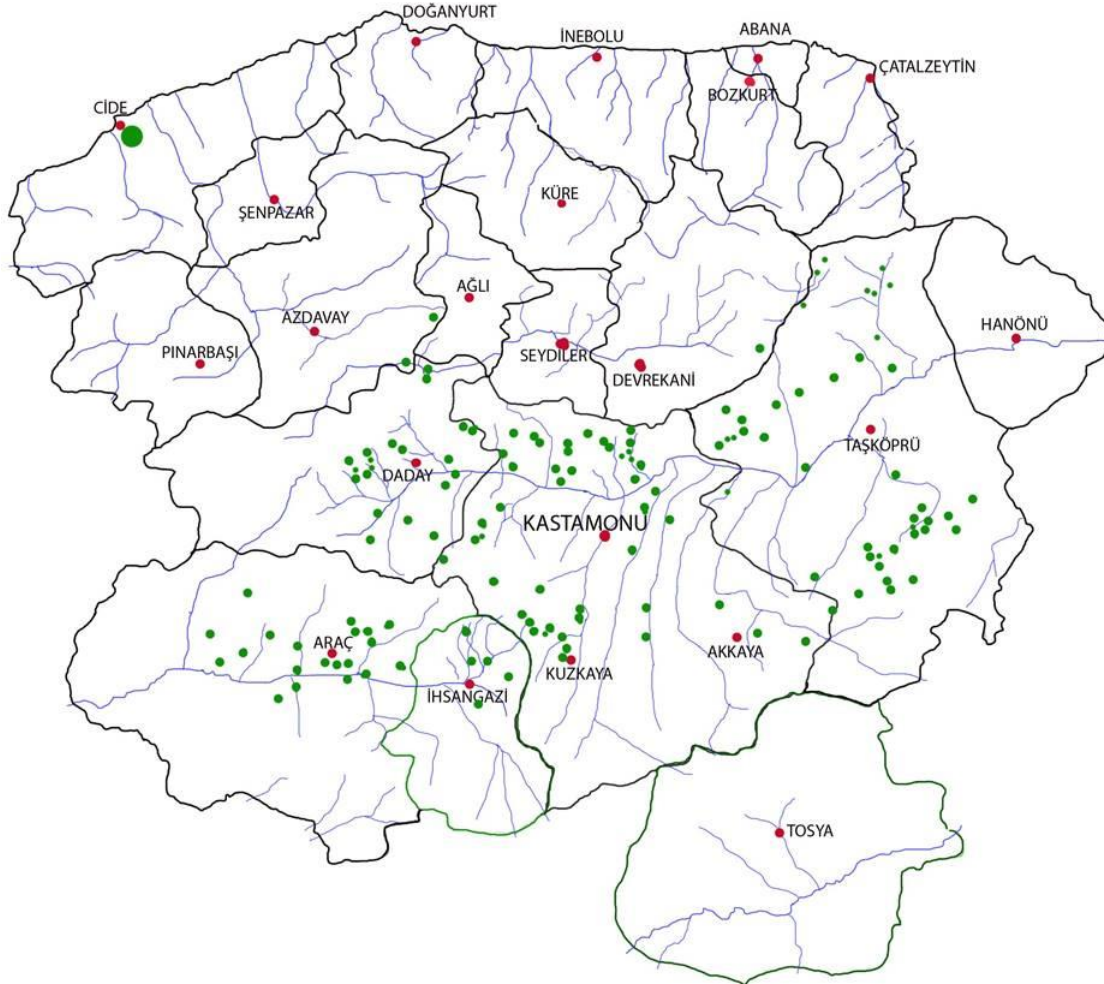
Bugün, Türkiye'nin kuzey kıyısında Batı Karadeniz bölgesinde bulunan Kastamonu kenti, Antik Dönemde Küçük Asya içinde Paphlagonia Bölgesi'nde yer alır (**Resim 2**) (Karasalihoğlu, 2014: 151-152; Karasalihoğlu, 2020: 280). Kastamonu ilinin yaklaşık 18 km kuzeybatısında verimli bir vadi üzerinde yer alan Kasaba Köyü'nün ise Batı Karadeniz'de, Sinope (Sinop), Amastris (Amasra) ve Bartın'ı birbirine bağlayan önemli bir yol güzergâhı üzerinde yer aldığı arkeolojik veriler doğrultusunda anlaşılmaktadır. Kasaba Köyü'nün yakın çevresindeki arkeolojik verilere bakıldığında; hem bu yol güzergâhının hem de Paleolitik Dönemden günümüze kadar yerleşim yerlerinin tespit edildiği gözlemlenir (Yaylacıoğlu, 2010: 4-5; Karasalihoğlu, 2020: 281-297; Yaman, 1990: 63-76; Marek, 1994: 105-109; Özdoğan, 1997: 303-315; Özdoğan, 1998: 63-85; Özdoğan, 1999: 219-228; Özdoğan, 2000: 41-47).



Resim 2. Günümüzde Kastamonu İli Konum ve Antik Dönem Paphlagonia Bölgesi

Arkeolojik veriler daha yakından incelendiğinde; Kasaba Köyü'nün yakın çevresinde yer alan Gököy'de ele geçen Orta Paleolitik Döneme ait el baltaları dikkat çekicidir (Kökten, 1951: 201-202). Buna ek olarak Kasaba Köyü'nün yakınında bulunan Hacımuharrem köyünde Prehistorik Döneme kadar geriye giden yerleşimler tespit edilmiştir (Özdoğan, 1997). Ayrıca, yapılan çalışmalar bölgenin Demir Çağı ve Phryg Dönemine dair arkeolojik kanıtları da bize sunmaktadır. Taşköprü ilçesinde bulunan Donalar (Kalekapı) Kaya Mezar Anıtı'nın ise Pers Dönemi üslubunu

yansıttığı düşünülmektedir (Dökü, 2008: 19, 25-26, 131-137). Bu verilere ek olarak; bölgenin Hellenistik, Roma, Beylikler ve Osmanlı Dönemi'nde de yoğun iskan gördüğü bilinmektedir (**Resim 3**) (Karasalihoğlu, 2020: 284-295; Yaylacioğlu, 2010: 5). Söz konusu dönemlere ait veriler arasında; İnceğiz köyünde Mitra Rahibine ait bir mezar steli (MS 4. yüzyıl); Daday-Aktaş köyünde Zeus Bonitenos Tapınağı (MS 279); Kastamonu merkez Duruçay köyü Halil Bey Camii'nde (1363) kullanılan devşirme sütun, arşitrav parçaları gösterilebilir (Yaylacioğlu, 2010: 5). Ayrıca kentin Antik Dönem yerleşimleri, vadileri, kanyonları, türbeleri, hanları, konakları ile hem kültür ve doğa hem de inanç turizmi adına oldukça önemli bir noktada olduğunu söylemek mümkündür.



Resim 3. Kastamonu İli Sınırlarında Gerçekleştirilen Yüzeysel Araştırmalarında Tespit Edilen Yerleşimler. Hazırlayan: Dr. Öğr. Üyesi Murat EROĞLU

Geçirdiği tarihsel süreç içinde Anadolu'nun önemli kentlerinden biri olan Kastamonu, yukarıda da belirtildiği gibi, günümüzde de çok sayıda kültürel varlığa ev sahipliği yapmaktadır. Bunlardan biri olan ve Eski adı *Gaşgaba* olan Kasaba Köyü, Çobanoğulları Beyliği'nin ilk yerleşim yeridir. Köyün adının eski kayıtlarda "İlsu" olarak geçtiği, 14.-17. yüzyılları arasında 25 bin civarında nüfusa sahip olan kalabalık ve önemli bir yerleşim yeri olarak kaldığı ve bu nedenle "**kasaba**" olarak anıldığı bilinmektedir. Ancak sonraki dönemlerde yerleşimin terk edilmesi sonucu, günümüzde 30 hanede 400 kişinin yaşadığı bir köy haline gelmiştir (**Resim 4**) (Parlar ve Arslan, 2005: 479; Akok, 1946: 293). Ancak, Mahmutbey Camii'nin yanı sıra köy içinde bulunan kültür varlığı olarak tescilli Camii Hamamı (14. yüzyıl), Pazarıçi Hamamı, ahşap konak ve konut gibi birçok yapı, tarihi mezar taşları, doğası ve tarihi geçmişi ile Kasaba Köyü, Mahmutbey Camii'nden bağımsız olarak kültür ve tabiat turizmi açısından potansiyeli yüksek olan bir yerleşim yeridir.



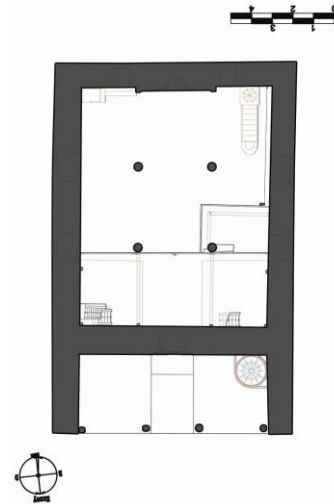
Resim 4. Kastamonu İli, Kasaba Köyü

3. MAHMUTBEY CAMİİ

Candaroğulları Beyliği, Anadolu Selçuklu İmparatorluğu'nun yıkılmasından sonra Kastamonu ve Sinop bölgesinde kurulmuş ve bölgenin Osmanlı İmparatorluğu tarafından fethedildiği 1461 yılına kadar 179 yıl boyunca hüküm sürmüştür (Parlar ve Arslan, 2005: 479; Yakupoğlu, 2009: 159; Yaylacioğlu, 2010: 6-10; Aydın ve Perker, 2017: 285). Bu çalışmanın konusunu oluşturan Mahmutbey Camii, Candaroğulları Beyliği döneminde 1366-1377 yılları arasında Mahmut Bey tarafından yaptırılmıştır (Akok, 1946: 294; Yaylacioğlu, 2010: 11). UNESCO Dünya Mirası Geçici Listesi'nde bulunan Mahmutbey Camii'ni özgün kılan özelliği Anadolu'nun ilk ahşap sütunlu ve ahşap çatılı camilerinden biri olmasıdır. Söz konusu mimari tekniği mükemmel bir şekilde temsil eden Camii'nin dış kesme taştan yapılmıştır. Mescidin plan şeması dikdörtgen şeklindedir ve binanın çatısı dört sütun üzerine oturmaktadır (Resim 5-6) (Parlar ve Arslan, 2005: 479; Nemlioğlu, 2009: 464; Aydın ve Perker, 2017: 286; Yaylacioğlu, 2010: 18-30).



Resim 5. Mahmutbey Camii

Resim 6. Yapının Zemin Kat Planı
(Yaylacioğlu, 2010: 19)

Sade bir dış çerçeveye sahip olmasına karşın Camii'nin iç yüzeyi tamamen ahşaptır ve tüm ahşap yüzeylerde "Kalem işi" olarak tanımlanan canlı ve renkli süslemeler görülür (Resim 7). Bu teknikte, figürleri boyamadan önce, küçük delikli kâğıtlar üzerine figürlerin konturları çizilir ve

sonrasında boya, "Kalem" adı verilen özel fırçalar ile ahşap yüzeylere uygulanır. Mahmutbey Camii'ndeki en önemli özelliklerinden biri olan ahşap yüzeylerdeki süslemeler, döneminin örnek teşkil eden ilk uygulamalarındandır. Binadaki süslemelerde siyah, beyaz, mavi ve sarının tonları, turuncudan yakut kırmızısına kadar çeşitli renkler kullanılmıştır (**Resim 8**) (Akok, 1946; 295-301; Nemlioğlu, 2009: 464-468; Aydın ve Perker, 2017: 288-291; Parlar ve Arslan, 2005: 484-484).



Resim 7. Mahmutbey Camii İç Ahşap Yapı



Resim 8. Mahmutbey Camii İçi Renkli Ahşap Süslemeleri

Mahmutbey Camii'nin bir diğer önemli ve seçkin parçası ahşap kapı kanatlarıdır. Türk-İslam sanatı ahşap işçiliğinin şaheserlerinden biri olan kapı dönemin ünlü sanatçısı Nakkas Abdullah tarafından yapılmıştır. Kapı üzerinde titizlikle işlenmiş bir yazıt ve çiçek süslemelerinden oluşan bir kompozisyon yer alır. 1977'de çalınan söz konusu kapı, daha sonra Manisa'da bulunmuş ve Kastamonu'ya geri getirilmiştir. Ancak orijinal kapı günümüzde, güvenlik nedeniyle, Kastamonu Etnografya Müzesi'nde sergilenmeye devam etmektedir. Camii'de bulunan mevcut kapı ise orijinal kapının mükemmel bir kopyası olmakla birlikte, yeni bir ahşap işçiliği şaheseri olarak görevini yapmaktadır (**Resim 9-10**) (Parlar ve Arslan, 2005: 480-484; Akok, 1946: 296; Aydın ve Perker, 2017: 288).



Resim 9. Mahmutbey Camii Orijinal Kapısı (Vakıflar Genel Müdürlüğü) ve Kapının Bugünkü Kopyası (Kızılca Talip ve Kültür Bakanlığı)



Resim 10. Mahmutbey Camii Kapı Detayları

3.1. UNESCO Miras Listesi Kıstasları

1972'de imzalanan UNESCO Sözleşmesi'ne göre bir varlığın dünya miras listesine girebilmesi için sahip olması gereken kıstaslar söz konusudur. Bu kıstaslar içinde Mahmutbey Camii'nin karşıladığı kalemler şöyle özetlenebilir (UNESCO, World Heritage Convention, Tentative List, Mahmut Bey Mosque, 2022).

3.1.1. Üstün Evrensel Değerin Gerekçesi

Kriter (ii): Ahşap sütunlu ve çatılı camiler Anadolu Türk mimarisinin ender görülen türlerindedir. Orta Asya cami karakteri taşıyan Mahmutbey Camii, Anadolu'nun yaşam biçiminin aktarılmasını simgelemektedir.

Kriter (iv): Farklı kentlerde örnekleri bilinmekle birlikte, Türkiye'de ahşap sütunlu ve çatılı camiler çok yaygın değildir. Sanatsal ahşap işçiliği ve iyi korunmuş boyalı iç mekanı ile Mahmutbey Camii, bu tip yapıların en iyi korunmuş örneği olarak karşımıza çıkar. Ayrıca

süslemelerdeki renk kullanımı, sanatsal algı ve kirişler gibi farklı yapısal parçalar, 14. yüzyıl Anadolu mimarisi açısından özgün bir çalışma sunmaktadır.

3.1.2. Orijinallik ve/veya Bütünlük Beyanları

Anadolu Türk mimarisi geleneğinde bulunan ahşap sütunlu ve çatılı camiler arasında yer alan Mahmutbey Camii; Eşrefoğlu Camii, Afyon Ulu Camii ve Sivrihisar Camii ile karşılaştırıldığında, bu camiler içinde en küçüğüdür. Ancak Camii'nin ahşap süslemelerinin diğer camilere göre daha canlı ve daha iyi durumda olduğu görülür. Mahmutbey Camii, Kurul¹ kararı ile korunması gereken kültür mirası olarak tescil edilmiştir. Ahşap süslemeli iç mekanın tüm parçaları orijinal ve iyi durumda olan Mahmutbey Camii, ahşap oyma tekniği ve iç dekorasyon tarzı açısından Türk Sanatı ve Mimarisi için bir başyapıt olarak kabul edilmektedir. Alçıdan yapılmış olan mihrabın tekniği ve süsleme tarzı Camii'nin yapıldığı dönemin özelliğini taşımaktadır. Minber de yapının geri kalanıyla uyumludur. Camii, belirli aralıklarla restore edilerek aktif olarak kullanıldığı için önemli bir yapısal koruma sorunu yoktur. Özellikle Kalem işi ve alçı süslemelerin özgünlüğü ve bütünlüğü büyük ölçüde korunmuştur. Ayrıca Camii'nin dış duvar dokusunu oluşturan taş kaplamada da belirgin bir bozulma yoktur. Ancak gerek değişen iklim koşulları gerekse biyolojik faktörler zaman zaman ahşap süslemelerde bazı bozulmalara neden olmuştur (UNESCO, World Heritage Convention, Tentative List, Mahmut Bey Mosque, 2022).

3.2. Restorasyon

Mahmutbey Camii'nin korunmasına yönelik olarak konservasyon ve restorasyon çalışmaları da devamlılık göstermektedir. Yapının ilk onarımı 1852 yılında gerçekleşmiştir. Milli Eğitim Bakanlığı Müzeler Umum Müdürlüğü ve Türk Tarih Kurumu tarafından 1940'lı yıllarda bakım ve onarımı yapılmıştır. 1943 depreminde hasar alan minaresi, 1945 yılında yeniden inşa edilmiş ve çatı onarılmıştır. 1961-1962 yıllarında Vakıflar Genel Müdürlüğü'nce, yıkılan minare yenilenmiştir. Orta Doğu Teknik Üniversitesi, Hacettepe Üniversitesi ve Kastamonu İl Özel İdaresi'nin ortak katkılarıyla 1985-87 yıllarında Camii'de onarım yapılmıştır. 1995 yılında tekrar bir inceleme yapılmış ve sorunlar tespit edilmiştir. 2005 yılında ise Kastamonu Vakıflar Bölge Müdürlüğü yapı için restorasyon projeleri hazırlamıştır. 2007 yılında İstanbul Teknik Üniversitesi tarafından başlatılan acil koruma projesi kapsamında orijinal olmayan beton minarenin yerine yeni bir ahşap minare yapılmış, çatı yenilenmiş, duvarların bir kısmı tamamlanmış ve nemin bina üzerindeki zararlı etkisi durdurulmuştur. Ayrıca ahşap yüzeylerdeki süslemelerin korunmasına sağlamak amacıyla günümüzde Camii içinde elektrik aydınlatması bulunmamaktadır. (Yaylıoğlu, 2010: 17-18; Akok, 1946: 293-294; Gökoğlu, 1952: 199-200).

3.3. Çevre Düzenlemesi

Mahmutbey Camii için oluşturulan koruma alanı içinde; bitişik parsel misafirhane, WC, abdesthane ve şadırvan konumlandırılmıştır. Ayrıca Camii'nin güneyinden geçen yol üzerinde hediyelik eşya üniteleri de yer almaktadır (**Resim 11**). Kasaba Köyü ise 14. yüzyıldan kalma, kültür varlığı olarak tescilli Camii Hamamı (**Resim 12**) ve Pazariçi Hamamı (**Resim 13**), konak, konut gibi ahşap malzemeye dayalı birçok yapı stokuna sahiptir. Ayrıca, köyün güney girişinde bulunan mezarlıkta tarihi mezar taşlarının varlığı bilinmektedir.

Camii'nin, sınırları içinde kaldığı kent merkezinde, Kastamonu Kalesi, Camii ve Külliye, Paphlagonia Kaya Mezarları, Bizans, Beylikler ve Osmanlı Dönemlerine ait han ve bedestenler, Şeyh Şaban-ı Veli Vakıf Müzesi, Pompeiopolis Antik Kenti ve Donalar (Kalekapı) Kaya Anıtı yer almaktadır (**Resim 14-15**).

¹ Eski Eserler ve Anıtlar Yüksek Kurulu

UNESCO Dünya Mirası Geçici Listesi'ne 2014 yılında giren Mahmutbey Camii ile ilgili literatür taraması yapıldığında Camii'nin Arkeoloji, Arkeometri, Sanat Tarihi, İslam Tarihi ve Sanatları ve Mimarlık açısından önem arz ettiği gözlemlenir. (Durmuş vd., 2020).



Resim 11. Mahmutbey Camii Yerleşim Planı ve Yerleşim Alanı Foto²

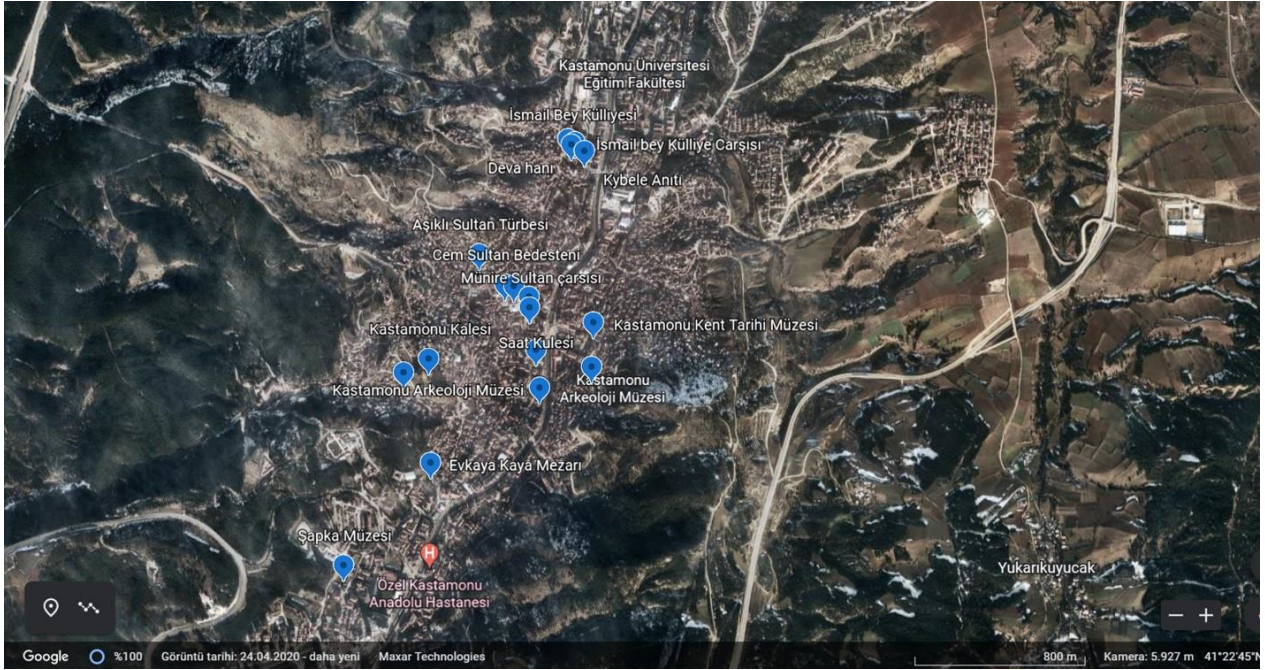


Resim 12. Kasaba Köyü, Camii Hamamı

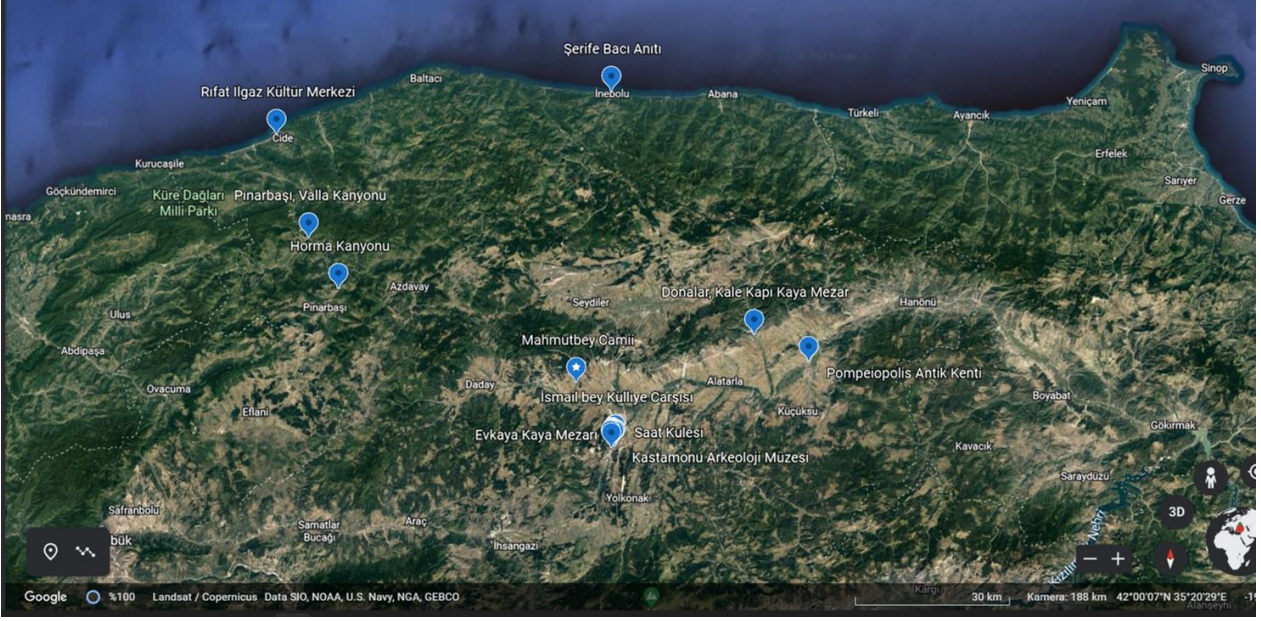
² Kaynak: T.C. Kültür ve Turizm Bakanlığı, Kültür Varlıkları ve Müzeler Genel Müdürlüğü, Ocak, 2022)



Resim 13. Kasaba Köyü, Pazariçi Hamamı



Resim 14. Kastamonu Kent Merkezinde Yer Alan Müzeler, Konaklar, Camiiler, Hanlar ve Diğer Kültür Varlıkları



Resim 15. Kastamonu, Kasaba Köyü, Mahmutbey Camii Destinasyonu İçinde Yer Alan Müzeler ve Kültür Varlıkları

4. SONUÇ

Ülkelerin doğal ve kültürel miraslarının UNESCO Dünya Miras Listesi'ne dahil edilmesi, kültür varlıklarının korunması aşamasında oldukça önemlidir. Ayrıca, ülkeler açısından birer kalkınma projesi olarak da görülmektedir. Bunun sebebi ise kültür varlığının bölgeye, bölge tanıtımına ve turizmüne farklı değerler kattığının düşünülmesidir. Bu bağlamda ülkelerin, UNESCO Dünya Mirası Kalıcı ve Geçici Listelerinde bir kültürel mirasın bulunması, destinasyonların tanınırlığını arttırmakta ve çekici hale getirmektedir. Safranbolu, Göbeklitepe, Göreme, Hattuşa ve listeye giren diğer varlıkların Dünya Mirası Listesi'nde bulunması; varlıkların bulunduğu kentlerin tanınırlığını, konaklama oranlarında artışı, özellikle de kültür turistlerinin artışı beraberinde getirmesi bu duruma örnek olarak gösterilebilir. Dünyada çok sayıda kültür turisti, UNESCO miras alanlarını görebilmek için varlıkların bulunduğu şehirleri ziyaret etmektedir (Durmuş vd., 2020: 349).

Yapılan literatür incelemesinde; Mahmutbey Camii haricinde, Kasaba Köyünde yer alan Camii Hamamı, Pazarıçı Hamamı, medrese, ahşap konut ve konakları, turizm ve kültürel miras bakımında değerlendiren ve inceleyen yayın ile karşılaşılmamıştır. Var olan bilgiler ise genel bilgilerin ötesine geçememektedir. Ancak, 2022 yılında T.C. Kültür ve Turizm Bakanlığı'nın hazırlanmış olduğu Kastamonu Mahmut Bey Camii Yönetim Planı (2022-2026) doğrultusunda yürütülecek çalışmalar, Mahmutbey Camii'nin dışında, Kasaba Köyü'nün büyük bir bölümü de kapsamaktadır. Bunun yanı sıra Mahmutbey Camii hakkında azımsanamayacak ölçüde yayın yapılmakla birlikte, bu yayınların daha çok genel bilgi (İbret vd., 2015), Camii'nin mimari özellikleri ve kalem işlerine yönelik olduğu görülmektedir. Ancak son dönemde Camii restorasyon ve konservasyon çalışmaları doğrultusunda korumaya yönelik analiz çalışmalarının da yürütüldüğü bilinmektedir (Akyol vd., 2007). Ayrıca, turizm açısından nasıl etkilendiğine dair yüksek lisans çalışması (Durmuş, 2019) ve araştırma bulunmaktadır (Durmuş vd., 2020). Araştırmanın sonuçlarına göre; Kastamonu'yu ziyaret edenleri en çok etkileyen yerin Mahmutbey Camii olduğu tespit edilmiştir. Ancak her ne kadar Mahmutbey Camii Unesco Dünya Mirası Geçici Listesi'nde yer alsada turizme yeterince kazandırılmamasındaki en büyük sıkıntının tanıtım eksikliği olduğu düşünülmektedir. Çubukçu tarafından yayınlanan bir diğer yüksek lisans çalışmasında ise Kastamonu kültürel mirasının turizm amaçlı kullanılmasına yönelik bir araştırma

yürütülmüştür. Çalışma içerisinde Kastamonu kültürel mirası genel olarak değerlendirilmekle beraber, daha çok anket çalışmalarının sonuçlarına odaklanılmıştır (Çubukçu Gümüş, 2019). Bu çalışmada da Kastamonu kültürel miras öğelerinin turizm katkısı konusunda tanıtım eksikliğinin ön planda olduğu anlaşılır.

Tanıtım eksikliğini gidermek adına, öncelikli olarak Mahmutbey Camii'nin UNESCO Dünya Mirası Geçici Listesi'ne girdiğine dair etkin tanıtım faaliyetlerinin yapılmasının gerekliliği ön plana çıkmaktadır. Buna ek olarak, dünya çapında kültür turistlerinin ilk rotaları çoğunlukla UNESCO Dünya Mirası Listesi'nde bulunan kültür varlıkları olmaktadır. Bu bağlamda Kastamonu'nun önemli simgeleri arasında yer alan Mahmutbey Camii'nin UNESCO Dünya Mirası Geçici Listesi'ne girdikten sonra oluşan farkındalık, kültür turistlerinin rotalarının Kastamonu şehrine yönelmesine olanak verecektir. Bu durum sonucunda turizm gelirlerinin artmasına bağlı olarak yerel iş imkânlarının ve ulusal ekonomik gelirin artması sağlanacaktır. Bu kapsamda yerel yönetim ve STK'ların da dahil olduğu tanıtım faaliyetlerinin sayısının artırılması gerekmektedir.

Tanıtım faaliyetlerinin yetersizliğinin yanı sıra köyün bir diğer sorunu ulaşım"dır. Mahmutbey Camii'nin bulunduğu Kastamonu'nun Daday ilçesine bağlı Kasaba Köyü, il merkezine yaklaşık 18 km uzaklıkta bulunmaktadır. Şu aşamada köye ulaşım özel araçlar ve tur araçları ile sağlanmaktadır. Her ne kadar köye sefer yapan dolmuşlar olsa da sefer sıklığının atırılması aracı olmayan ziyaretçiler için (öğrenciler gibi) bölgeye gidişi rahatlatacaktır. Bunun yanı sıra kendi aracı ile gidecek olanlar için de köyün ve Camii'nin konumunu gösteren yol tabelalarının çoğaltılması yine köye ulaşımı kolaylaştıracaktır.

Yukarıda da bahsedildiği gibi Mahmutbey Camii'nin tanınırlığının artmasının hem köy hem de kent ekonomisine katkısı yadsınamaz olacaktır. Yapılan anketler sonucunda (Durmuş vd., 2020); ziyaretçilerin büyük kısmının, Mahmutbey Camii'nin çevresindeki imkanların beklentilerini karşıladığı konusunda kararsız kalmıştır. Misafirlerin, Mahmutbey Camii etrafında uzun soluklu zaman harcayabilecekleri imkanlara sahip olmaması, ziyaretlerin kısa süreli olmasına sebebiyet vermektedir. Bu durum da köy halkının turizmden elde edeceği kazancı etkilemektedir. Bu nedenle turistlerin bölgede daha uzun zaman geçirmesi ve ziyaretçilerin memnuniyetini yükseltmek için, Camii alanında ve Kasaba Köyü'nde bu amaca yönelik olarak çalışmalar yapılması görüşü ağır basmaktadır.

Ziyaretçileri bölgede daha uzun tutabilmek adına, Mahmutbey Camii UNESCO Dünya Mirası Geçici Listesi'ne girdikten sonra, Camii'nin karşı tarafında oluşturulan yerel ürün satış stantları, bu ihtiyacı kısmen karşılamıştır. Ancak bu stantların az sayıda olması ve kış şartlarına pek uygun olmaması nedeniyle süreklilik sağlanamamaktadır. Ayrıca bu stantların sadece Camii önünde olması ziyaretçinin daha çok bu alanda vakit geçirmesine neden olmaktadır. Söz konusu hediyelik eşya ya da yerel ürün stantlarının daha kalıcı olarak yapılması ve köy alanına yayılması ziyaretçinin sadece Camii'yi ziyaret etmesinden ziyade köy içinde de vakit geçirmesine imkan verecektir. Bu kapsamda Camii avlusu içinde yer alan misafirhanenin de aktif hale getirilerek bu alanda hediyelik eşya ve ikramların yapılması ile turistlerin Camii çevresinde daha uzun zaman geçirmesi sağlayacaktır.

Aynı zamanda köy içinde yer alan ahşap yapıların, tescilli Camii hamamı ve Pazariçi hamamının restore edilerek köy alanındaki destinasyon noktalarına eklenmesi, turistleri bu bölgede daha uzun tutma konusunda faydalı olacaktır. Bu bağlamda ziyaretçiler için Camii'nin önünde oluşturulan otopark alanının köy girişine alınması ve köy girişinden Camii'ye kadar olan yol güzergahının köy içinde yer alan diğer kültür varlıklarını da kapsayacak şekilde düzenlenmesi, gelen ziyaretçinin Camii'ye varış güzergahında köy alanında da zaman geçirmesine

olanak tanıyacaktır. Ayrıca köy içinde oluşturulacak küçük ölçekli kafeteryalar ya da butik oteller, tarihi ve doğal güzellikleri ile meşhur olan kentte ve köyde kalış süresini uzatacaktır.

Mahmutbey Camii UNESCO Dünya Mirası Geçici Listesi'ne girdikten sonra Camii'nin güvenliği için Kasaba Köyü sakinlerinden bir kişi güvenlik görevlisi olarak işe alınmıştır ki, bu da yine Kasaba Köyü'nde yaşayan halka ekonomik getiri sağlamıştır. Ancak, var olan personelin hem Camii içinde hem de Camii dışında kontrol sağlaması zordur. Camii içerisindeki ahşap yapının ve süsleme öğelerinin korunması ve güvenliğinin sağlanması adına ziyaretçilerle birlikte içeride bulunacak bir güvenlik görevlisinin daha varlığı faydalı olacaktır. Ayrıca, Camii içerisindeki üst katlara çıkılmaması yönünde uyarı tabelaları ve şeritlerin olması, hem iç ahşap yapıyı korumak hem ziyaretçinin güvenliğini sağlamak adına önemlidir.

Buna ek olarak, Camii bahçesinde ve girişinde bilgi tabelaları yer almakla beraber, burada yer alan bilgilerin, Camii tarihi, mimari ve süslemeleri hakkında bilgi sahibi olmak isteyen ziyaretçiler için yetersiz kaldığı gözlemlenmektedir. Bu eksikliği gidermek amacıyla, Camii dışında ve içinde tabela sayıları arttırılmakla birlikte, yine Camii tarihi, mimari ve süsleme sanatı hakkında eğitim almış bir rehberin ya da danışmanın istihdam edilmesi gelen ziyaretçilerin bilgi anlamında doyurulması konusunda önem arz etmektedir.

Ayrıca Külliye, Camii, Türbe, Han ve Bedestenleri, Şeyh Şaban-ı Veli Vakıf Müzesi, Şapka Müzesi, Kastamonu Kent Müzesi, Arkeoloji Müzesi, Etnografya Müzesi, Evkaya Kaya Mezarı, tarihi hamam ve konakları vd. ile kent merkezi; daha geniş bir alanda Pompeiopolis Antik Kenti, Donalar (Kale kapı) Kaya Anıtı, İstiklal yolu, Şerife Bacı Anıtı vd. ile beraber doğal güzellikleri arasında Valla, Horma ve Ersizlerdere Kanyonu, Cide sahili, Ilgaz Kayak Merkezi, Kastamonu kentinin geneli için sayılabilecek gezi güzergâhlarından sadece bir kısmıdır. Kastamonu'nun bu kültürel ve doğal güzelliği dikkate alındığında, Kastamonu merkezden başlayarak oluşturulacak bir gezi güzergahı ile gelen ziyaretçinin en az üç günlük bir kültür ve doğa gezisi yapmasına olanak sağlayacağı kuşkusuzdur.

Sonuç olarak, Kastamonu şehrine gelen ziyaretçiler kentin tarihi, kültürel ve doğal güzellikleri ile hali hazırda kentten memnun ayrılmakla beraber, Kastamonu kentinin bir kültür varlığının UNESCO Dünya Mirası Listesi'nde yer alması Kastamonu kentinin uluslararası ölçekte bilinirliğini arttıracaktır. Bu da hem kültür turizmini hem doğa turizmini daha çok canlandırarak ve bölge halkına ekonomik olarak yansıyacaktır. Bu kapsamda, 2019 yılı Haziran ayında T.C. Kuzey Anadolu Kalkınma Ajansı'nın ve paydaşların katılımıyla UNESCO toplantısı gerçekleştirilmiştir. Toplantı akabinde UNESCO Masası'nın kurulması kararlaştırılmıştır. Bu kapsamda şehrin öncelikleri arasına alınan UNESCO sürecinde, Ocak 2022 yılında T.C. Kültür ve Turizm Bakanlığı, Kültür Varlıkları ve Müzeler Genel Müdürlüğü tarafından "*Anadolu'nun Ortaçağ Dönemi Ahşap Direkli ve Kirişli Camileri Kastamonu Mahmut Bey Camii Yönetim Planı (2022-2026)*" hazırlanmış, kamuoyuna sunulmuş ve çalışmalar hız kazanmıştır. Bu bağlamda yürütülen literatür tarama çalışmalarında; yayınlarda daha çok Mahmutbey Camii'nin mimari yapı ve kalem işlerine odaklanıldığı gözlemlenmiştir. Son dönemde korumaya/restorasyona ve turizm potansiyeline yönelik yayınların olmasına karşın, Kasaba Köyü ve Mahmutbey Camii özelinde, hem UNESCO kapsamında bir kültür mirası olarak hem de Kastamonu'nun diğer kültür miras öğeleri ile birlikte olası büyük potansiyeli öne çıkaran yayın yoktur. Bu çalışmanın bu alanda oluşan boşluğu bir miktar dolduracağı ve yönetim planı çerçevesinde Kasaba Köyü ve Mahmutbey Camii'nin tanıtımına katkı sağlayacağı ve potansiyelini ön plana çıkarmaya yardım edeceği düşünülmektedir.

KAYNAKÇA

- Akok, M. (1946). Kastamonu'nun Kasaba Köyü'nde Candaroğlu Mahmut Bey Camii, *Belleten*, X (38): 293-301.
- Akyol, A.A., Eskici, B. ve Kadioğlu, V.K. (2007). Kastamonu Kasabaköy Mahmut Bey Camisi Arkeometrik Çalışmaları, *22. Arkeometri Sonuçları Toplantısı*: 83-98.
- Aydın, H. ve Perker, Z.S. (2017). Geleneksel Mimaride Ahşap Kullanımının Kastamonu Kasaba Köyü Candaroğlu Mahmut Bey Camii Özelinde İncelenmesi, *Uluslararası Sosyal Araştırmalar Dergisi*, 10 (48): 285-291.
- Baklacı, İ. (1966). Kastamonu'da Candar Oğulları ve Osmanlı Devri Camiileri (*Bitirme Tezi*). İstanbul: İstanbul Üniversitesi, Sanat Tarihi Bölümü.
- Can, Y. (2003). Kastamonu ve Sinop Yöresinde Bulunan Ahşap Camileri, *Ondokuz Mayıs Üniversitesi, İlahiyat Fakültesi Dergisi*, 14-15: 117-134.
- Çubukçu Gümüş, D. (2019). Kastamonu'nun Kültürel Mirasının Korunması ve Turizm Amaçlı Kullanılmasına Yönelik Bir Araştırma (*Basılmamış Yüksek Lisans Tezi*). Kastamonu: Kastamonu Üniversitesi, Sosyal Bilimler Enstitüsü.
- Dökü, F.E. (2008). Paphlagonia Bölgesi Kaya Mezarları ve Kaya Tapınakları (*Basılmamış Doktora Tezi*). Antalya: Akdeniz Üniversitesi, Sosyal Bilimler Enstitüsü.
- Durmuş, E.N.İ. (2019). Unesco Geçici Listesine Alınan Kasaba Köyü Mahmutbey Camii ve Kastamonu Turizmine Yönelik Değerlendirmeler (*Basılmamış Yüksek Lisans Tezi*). Kastamonu: Kastamonu Üniversitesi, Sosyal Bilimler Enstitüsü, Turizm İşletmeciliği.
- Durmuş, E.N.İ., Tanrıseven, C. ve Pamukçu, H. (2020). UNESCO adayı Mahmutbey Cami'ne Gelen Ziyaretçilerin Camiye ve Şehre Yönelik Algı ve Memnuniyetleri, *Gümüşhane Üniversitesi Sosyal Bilimler Enstitüsü Elektronik Dergisi*, 11(2): 348-369.
- Gökdeniz, A. (2017). UNESCO Süreçleri ve Bir Başarı Hikâyesi; "Ayvalık Endüstriyel Peyzaj" Başlığı ile Geçici Liste'de (Tentative List), *Uluslararası Sosyal ve Ekonomik Bilimler Dergisi*, 7(1): 26-33.
- Gökoğlu, A. (1952). *Paphlagonia – Paflagonya – (Kastamonu, Sinop, Çankırı, Safranbolu, Bartın, Bolu, Gerede, Mudurnu, İskilip, Bafra, Alaçam ve Civarı) Gayri Menkul Eski Eserler ve Arkeolojisi*, Kastamonu, Doğrusöz Matbaası.
- İbret B.Ü., Aydınöz, D. ve Uğurlu, M. (2015). Kastamonu Şehrinde Kültür ve İnanç Turizmi, *Marmara Coğrafya Dergisi*, 32: 239-269.
- Karakuş, F. (2021). 13. Yüzyılda Anadolu'da İnşa Edilen Ahşap Direkli Camiler Üzerine Değerlendirme Çalışması, *The Turkish Online Journal of Design, Art and Communication – TOJDAC*, 11 (1): 131-161.
- Karasalihoğlu, M. (2014). Antikçağ Kaynaklarında ve Sonraki Seyahatnamelerde Kastamonu Kıyıları, *Mediterranean Journal of Humanities*, IV(2): 151-165.
- Karasalihoğlu, M. (2020). Prehistorik Çağlardan Doğu Roma Dönemi Sonuna Kadar Kastamonu Kentinin Kültürel Tabakalaşması, *Mediterranean Journal of Humanities*, X: 279-300.
- Kökten, İ.K. (1951). Kuzeybatı Anadolu'nun Tarihöncesi Hakkında Yeni Gözlemler, *Ankara Üniversitesi Dil ve Tarih-Coğrafya Fakültesi Dergisi*, 9 (3): 201-214.
- Marek C. (1994). Epigraphische Forschungen in Kastamonu 1992 (Epigraphic Survey in Kastamonu 1992, XI. *Araştırma Sonuçları Toplantısı*, 24-28 Mayıs 1993, Ankara: 105-110.
- Nemlioğlu, C. (2009). Kastamonu – Kasaba Köyü Mahmut Bey Camii Kalem İşi Bezmeleri ve Osmanlı Bezeme Sanatına Etkileri, *XIII. Ortaçağ ve Türk Dönemi Kazıları ve Sanat Tarihi Araştırmaları Sempozyumu Bildirileri* (14-16 Ekim 2009): 463-471.
- Özdoğan, A., Marro, C. ve Tibet, A. (1997). Kastamonu Yüzey Araştırması (1995), *XIV. Araştırma Sonuçları Toplantısı*, Cilt. II: 303-330.

- Özdoğan, A., Marro, C., Tibet, A., Kuzucuoğlu, C. (1998). Kastamonu Yüzey Araştırması 1996 Yılı Çalışmaları, *XV. Araştırma Sonuçları Toplantısı*, Cilt. II: 63-104.
- Özdoğan, A., Marro, C. ve Tibet, A. (1999). Kastamonu Yüzey Araştırması 1997 Yılı Çalışmaları, *XVI. Araştırma Sonuçları Toplantısı*, 25-29 Mayıs 1998, Cilt. II: 219-244.
- Özdoğan, A., Marro, C., Tibet, A., Kuzucuoğlu, C. (2000). Kastamonu Yüzey Araştırması 1998 Yılı Çalışmaları, *17. Araştırma Sonuçları Toplantısı*, 24-28 Mayıs 1999, Cilt. II: 41-56.
- Parlar, G. ve Arslan, A.A. (2003). Kastamonu Kasaba Köyü "Kasaba Camii (Candarlı Mahmut Bey)" Dış Kapı ve İç Duvar Süslemeleri Üzerine Bir Araştırma, *İkinci Kastamonu Kültür Sempozyumu* (18-20 Eylül 2003): 477-498.
- Pelosi C., Eskici B., Mattei E., De Santis A. (2005). Moschea di Mahmut Bey a Kasabaköy Analisi Di Alcuni Frammenti Di Tela Dipinta Provenienti Dalle Decorazioni Parietali, *KERMES* (La Rivista Del Restauro), 60, Anno XVIII: 53-59
- T.C. Kültür ve Turizm Bakanlığı, Kültür Varlıkları ve Müzeler Genel Müdürlüğü (2022). *Anadolu'nun Ortaçağ Dönemi Ahşap Direkli ve Kirişli Camileri Kastamonu Mahmut Bey Camii Yönetim Planı* (2022-2026).
- UNESCO, World Heritage Convention, World Heritage List. (2022). <https://whc.unesco.org/en/list/>
- UNESCO, World Heritage Convention, Tentative List. (2022). <https://whc.unesco.org/en/tentativelists/?action=listtentative&state=tr&order=states>
- UNESCO, World Heritage Convention, Tentative List, Mahmut Bey Mosque. (2022). <https://whc.unesco.org/en/tentativelists/5904/>
- Yaman, Z. (1990). Kastamonu İli Taşköprü İlçesi Pompeiopolis (Zımbıllı Tepesi Höyüğü) 1984 Yılı Kurtarma Kazısı, *I. Müze Kurtarma Kazıları Seminerleri*, 19-20 Nisan 1990: 63-112.
- Yakupoğlu, C. (2009). Selçuklular, Beylikler ve Osmanlılar Döneminde Kastamonu Çevresinde Ahiler, *Erdem*, (55): 157-174
- Yaylıoğlu, Ö. (2010). Kastamonu Kasaba Köyü Mahmud Bey Camii (*Basılmamış Yüksek Lisans Tezi*), Ankara: Hacettepe Üniversitesi, Sosyal Bilimler Enstitüsü, Sanat Tarihi Anabilim Dalı.