



Yerel Paydaşlar Tarafından İzmir-Karaburun, Mordoğan Beldesinin Kırsal Turizm Açısından Değerlendirmesi

Evaluation of Izmir-Karaburun, Mordoğan Village by Local Stakeholders in Terms of Rural Tourism

Meltem MERKEZ¹, Hasan YILMAZ²

^{1,2}Isparta Uygulamalı Bilimler
Üniversitesi Ziraat Fakültesi, Isparta

ORCID:

M.M.: 0000-0003-4990-4417

H.Y.: 0000-0002-0487-8449

Corresponding Author:

Meltem MERKEZ

Email:

meltem2711@hotmail.com

Citation: Merkez, M. (2022). Yerel paydaşlar tarafından İzmir-Karaburun, Mordoğan beldesinin kırsal turizm açısından değerlendirilmesi. *Journal of Humanities and Tourism Research*, 12 (2): 379-390.

Submitted: 11.04.2022

Accepted: 03.06.2022

Özet

İzmir ili Karaburun ilçesine bağlı Mordoğan Beldesinde (Mahallesi) kamu ve sivil toplum kuruluşları tarafından turizm potansiyelinin değerlendirilmesi için çalışmalar yapılmaktadır. Bu çalışmalarda, bölgenin kırsal turizm potansiyelinin geliştirilmesi ile yeni iş imkânları ve gelir çeşitliği yaratılmasının önemli olduğu vurgulanmıştır. Bu çalışmada, İzmir ili Karaburun ilçesine bağlı olan Mordoğan beldesinde kırsal turizmin potansiyelinin belirlenmesi ve geliştirilmesine yönelik değerlendirmelerin ortaya konulması amaçlanmıştır. Çalışmada konu hakkında literatür taraması yapılmış ve kırsal turizm potansiyelinin geliştirilmesine yönelik değerlendirmelerde bulunmak amacıyla Mordoğan beldesinde faaliyet gösteren 10 kırsal turizm paydaşı ile yarı yapılandırılmış görüşmeler yapılmıştır. Araştırma bölgesinde kırsal turizm paydaşları ile yapılan görüşmeler sonucunda elde edilen verilerden hareketle paydaş analizi yapılmıştır. Paydaş analizi ile bölgenin önemli bir kırsal turizm potansiyeli taşıdığı ancak hak ettiği ilgiyi görmediği, bu nedenle yörenin kırsal turizm potansiyelinin geliştirilmesine yönelik çalışmalar yapılması gerektiği ortaya konmuştur.

Anahtar Kelimeler: Kırsal Turizm, Paydaş Analizi, Karaburun, Mordoğan.

Abstract

Public and non-governmental organizations carry out studies to evaluate the tourism potential in Mordoğan Town of Karaburun district of İzmir province. In these studies, it was emphasized that it is important to develop the rural tourism potential of the region and to create new job opportunities and income diversity. In this study, it is aimed to determine the potential of rural tourism in Mordoğan town, which is connected to the Karaburun district of İzmir province, and to reveal the evaluations for its development. In the study, a literature review was conducted on the subject and semi-structured interviews were conducted with 10 rural tourism stakeholders operating in the Mordoğan town in order to evaluate the development of rural tourism potential. Stakeholder analysis was carried out based on the data obtained as a result of the interviews with rural tourism stakeholders in the research region. With the stakeholder analysis, it has been revealed that the region has an important rural tourism potential but does not receive the attention it deserves, therefore studies should be carried out to develop the rural tourism potential of the region.

Keywords: Rural Tourism, Stakeholder Analysis, Mordoğan, Karaburun

1. GİRİŞ

Ülkelerin sosyo-ekonomik durumlarının gelişmesi ile gelişmiş şehirlerdeki hava kirliliği, gürültü ve stresten kaçmak için daha sakin olan kırsal alanlara ilgi artmış ve yeni ve daha sürdürülebilir turizm türlerinin ortaya çıkmasına yol açmaktadır. Ortaya çıkan turizm türlerinden biri de kırsal turizmdir (Butler, 1999; Sharpley vd., 2006; Çeken vd., 2007; Su, 2013, Pato vd., 2017).

Kırsal turizm, yerel istihdam yaratma, topluluklara dış yatırımı teşvik etme ve geleneksel sanayileri destekleme kapasitesi nedeniyle ekonomiyi çeşitlendirmeyi amaçlayan birçok topluluk için "gelişme aracı" haline gelmiştir (Yiannakis vd., 2012; MacDonald vd, 2003). Kırsal turizm, ekonomik faaliyetlerin çeşitlendirilmesi ve kırsal toplumlara ek gelir sağlamak için en etkili araçlardan biri olmuştur (Sharpley vd., 2006).

Kırsal turizm, kırsal alanlarda yaşayan yerel halka ait gelenekler, yaşam biçimleri, önemli değerler ve kırsal alanlara dayalı olan etkinlikleri, turistler tarafından kırsal alanlar hakkında bilgi sahibi olmak ve yaşayarak deneyimlemek amacıyla bu alanları ziyaret etmeleri sonucu ortaya çıkan turizm çeşidi olarak tanımlanmaktadır (MacDonald vd., 2003).

İzmir ili Karaburun ilçesine bağlı Mordoğan Beldesi (Mahallesi) kıyı bölgede olması, tarihi ve kültürel dokusu, doğal kaynak zenginliğine sahip olması, kırsal turizm potansiyelinin yüksek olması ve henüz keşfedilmemiş bir alan olması nedeniyle kamu ve sivil toplum kuruluşları tarafından turizm potansiyelinin değerlendirilmesi için çalışmalar yapılmaktadır. Bu çalışmalarda, araştırma alanının ekonomisinde ziraat, avcılık, ormancılık ve balıkçılık faaliyetlerinin payının azalmakta olduğu, bu nedenle bölgede yaşayan kırsal nüfusun iş ve gelir imkânlarının daralacağı saptanmıştır. Ayrıca bölgenin kırsal turizm potansiyelinin geliştirilmesi ile yeni iş imkânları ve gelir çeşitliği yaratılmasının önemi vurgulanmıştır (<http://karaburun.bel.tr/meclis/stplan2014sonu1.pdf>).

Mordoğan beldesinin doğal kaynak zenginliğine sahip, henüz keşfedilmekte olan bir kırsal turizm alanı olması ve önemli bir kırsal turizm destinasyonu olarak değerlendirilmesi araştırma alanı olarak seçilmesinde etkili olmuştur. Çünkü Mordoğan beldesinin yerel kalkınması açısından kırsal turizm önemli bir ekonomik faaliyet olarak değerlendirilmektedir. Bölgede artan kırsal turizm faaliyetlerinde, doğal kaynakların ve tarımsal mirasın korunması açısından kırsal turizmin sürdürülebilir bir yaklaşımla ele alınması gerekmektedir. Yerel otoriteler tarafından sürdürülebilir bir kırsal turizm yönetimin uygulanması için yerel paydaşların görüşleri önem arz etmektedir.

Çalışmada, İzmir ili Karaburun ilçesine bağlı olan Mordoğan beldesinde kırsal turizmin potansiyelinin belirlenmesi ve geliştirilmesine yönelik değerlendirmelerin ortaya konulması amaçlanmıştır. Çalışmada öncelikle konu hakkında literatür taraması yapılmış ve kırsal turizm potansiyelinin geliştirilmesine yönelik değerlendirmelerde bulunmak amacıyla Mordoğan beldesinde faaliyet gösteren 10 kırsal turizm paydaşı ile yarı yapılandırılmış görüşmeler yapılmıştır. Araştırma bölgesinde kırsal turizm paydaşları ile yapılan görüşmeler sonucunda elde edilen verilerden hareketle paydaş analizi yapılmıştır. Çalışmadan elde edilmiş sonuçların kırsal turizm konusunda karar alıcılara, politika uygulayıcılara, yöre halkı ve üreticilere, kırsal turizm konusunda yatırım yapacak girişimcilere ışık tutması beklenmektedir.

2. ARAŞTIRMA ALANI

Karaburun ilçesi Türkiye'nin batısında yer almakta ve üç tarafı denizlerle çevrili olan Karaburun yarımadası olarak bilinmektedir. Karaburun Yarımadası 36-38° Doğu boylamları arasında yer almakta ve 415 km² yüz ölçümüne sahiptir (<http://www.izmirkulturturizm.gov.tr/TR-77455/karaburun.html>).

Karaburun ilçesi İzmir kent merkezine 100 km ve Adnan Menderes Havalimanına 110 km mesafededir. Karaburun nüfus yoğunluğu düşük ve İzmir nüfusuna göre en yaşlı nüfusa

sahip olan ilçedir. 2016 yılı nüfusu 9.575'dir (<http://www.tuik.gov.tr>). Karaburun Belediyesi, 1902 yılında kurulmuş en eski belediyelerden olup 6360 sayılı yasa ile bir belde ve 13 köy, mahalleye dönüştürülerek belediye sınırlarına dâhil edilmiş ve İlçe merkezinde mevcut 2 mahalle ile birlikte 16 mahalleden oluşmaktadır (<http://karaburun.bel.tr/meclis/stplan2014sonu1.pdf>).



Şekil 1. İzmir İlinin Türkiye İçindeki Coğrafi Konumu

Kaynak: (<http://www.izmirkulturturizm.gov.tr/TR-77455/karaburun.html>)



Şekil 2. Karaburun İlçesi İzmir İli İçindeki Coğrafi Konumu ve Karaburun İlçesinin Sınırı İçerisinde Yer Alan Mahalleler

Kaynak: (<http://karaburun.bel.tr/meclis/stplan2014sonu1.pdf>)

İzmir ilinin Türkiye içindeki coğrafi konumu Şekil 1'de, Karaburun ilçesi İzmir ili içindeki coğrafi konumunu ve Karaburun Belediye sınırı içinde yer alan mahalleler Şekil 2'de görülmektedir. Araştırma alanı olarak seçilen Karaburun ilçesinin en kalabalık mahallesi olan Mordoğan'ın nüfusu 3.965'tir. Sahil kasabası olarak bilinen Mordoğan'ın İzmir iline olan uzaklığı 80 km ve Karaburun ilçesine olan uzaklığı 20 km mesafededir (TÜİK Adrese Dayalı Nüfus Sistemi, 2017).

3. ARAŞTIRMA YÖNTEMİ VE ANALİZİ

Araştırma Karaburun ilçesi ve Mordoğan beldesinin kırsal turizm paydaşları ile yüz yüze mülakat görüşmesi yapılarak elde edilen verilerden derlenerek oluşturulmuştur. Araştırmanın diğer verileri ise Türkiye İstatistik Kurumu (TÜİK)' ndan temin edilmiştir.

Çalışmada öncelikle konu hakkında literatür taraması yapılmış ve kırsal turizm potansiyelinin geliştirilmesine yönelik değerlendirmelerde bulunmak amacıyla Mordoğan beldesinde faaliyet gösteren 10 kırsal turizm paydaşı ile yarı yapılandırılmış görüşmeler yapılmıştır. Çalışma kapsamında Karaburun ilçesi ve Mordoğan beldesinin kırsal turizm paydaşları ile açık uçlu sorulardan oluşturulmuş olan görüşme formu ile yüz yüze mülakat gerçekleştirilmiştir. Görüşmelerin analiz kısmında betimleme yöntemi tercih edilmiştir. Yörenin kırsal turizm açısından değerlendirilmesi, yörenin kırsal turizm açısından mevcut durumunu ortaya koyabilmek açısından paydaş analizi büyük önem taşımaktadır. Görüşülen paydaşlardan verilerin toplanması için yarı yapılandırılmış görüşme tekniğine başvurulmuştur. Yarı yapılandırılmış görüşme tekniği, araştırmacıya görüşme esnekliği sağladığı için tercih edilmiştir. Mülakatlarda konu ile ilgili literatür taramasından elde edilen ve araştırmanın amacına uygun belirlenen on soru sorulmuştur. Araştırmaya ait mülakat sorularının yanıtlarını ortaya koymak amacıyla araştırma bölgesinde bulunan on kurum ve kuruluş temsilcisi ile (G-1: Mordoğan Mahallesi Muhtarı, G-2: Karaburun Kent Konseyi Genel Sekreteri, G-3: Karaburun Kadınları Agro Turizm Koop. Eski Başkanı, G-4: Ege Üniversitesi Edebiyat Fakültesi, Coğrafya Bölümü, Profesörü, G-5: İzmir Yüksek Teknoloji Enstitüsü(İYTE) Mimarlık Fakültesi, Mimarlık Bölümü, Öğretim Görevlisi DR., G-6: Karaburun İlçe Tarım ve Orman Müdürlüğü, İlçe Müdür Vekili, G-7: Tıbbi ve Aromatik Bitkiler Teknikeri, G-8: İzmir Yüksek Teknoloji Enstitüsü (İYTE) Mimarlık Fakültesi, Şehir ve Bölge Planlama Bölümü Öğretim Görevlisi, Doç.Dr., G-9: Karaburun Kadınları Agro-Turizm Kooperatifi Yetkilisi, G-10: Mordoğan Müesser Aktaş Tarih ve Etnoğrafya Tarih Evi, Yetkilisi) görüşme sağlanmıştır. Görüşmeler öncelikle ses kayıt cihazı ile kaydedilmiş olup daha sonra çözümlenmiştir. Görüşmelerin analiz kısmında betimleme yöntemi tercih edilmiştir. Betimleme yöntemi, araştırılan konuya dair aydınlatılması gereken değerlendirmeleri ortaya koymak ve olaylar arasındaki ilişkileri belirlemek için yürütülen analiz yöntemidir (Çepni, 2007). Betimleme yönteminde mevcut durumların, şartların ve özelliklerin olduğu gibi ortaya konulması amaçlanır ve amaca ulaşmak için anket, mülakat (görüşme) gözlem ve test teknikleri kullanılmaktadır (Aslantürk, 1999). Çalışmada Karaburun ilçesi ve Mordoğan beldesinin kırsal turizm paydaşları ile yüzyüze görüşme sağlayarak, on açık uçlu sorulara verdikleri kırsal turizm ile ilgili görüşleri ve bununla ilgili önerileri ortaya konulmuştur.

4. KIRSAL TURİZM PAYDAŞLARI İLE YAPILAN GÖRÜŞMELERE AİT BULGULAR

Bölgenin tanıtımı, toplumun her kesiminden kişi, grup, örgüt ve kuruluşlarının da katılımıyla ortaya konulması sonucunda bölgenin turizm potansiyelinin artırılması, sürdürülebilirliğinin sağlanması ve bölgenin bilinirliğinin artmasını sağlayacaktır. Özellikle bölgesel ve yerel çaptaki tanıtım etkinliklerinde yerel paydaşların etkisi ve rolü oldukça önemlidir. Kırsal turizm ürününün planlama, üretim ve tanıtımı sürecinde başarılı sonuçların alınması; yerel yönetimler, sivil toplum kuruluşları, turizm işletmeleri, üniversite, medya gibi yerel paydaşların etkin rol almasına bağlıdır. Çalışmanın bu bölümünde Mordoğan beldesinde faaliyet gösteren 10 kırsal turizm paydaşı ile yapılan mülakat görüşmelerine ait yanıtlar yer almaktadır.

Görüşülen kırsal turizm paydaşlarından kırsal turizmi tanımlamaları istenildiğinde birden fazla tanımlama ile karşılaşmıştır. Kırsal turizm;

-Kırsal turizm örgütlenme ve koordine içerisinde yönetilmesi ve yürütülmesi gereken bir pazar dilimi olarak, yerelde sürdürülebilir kalkınmayı sağlamak amacıyla bölgenin doğal kaynaklarını,

tarımsal alanlarını, kültürel mirasını, kırsal konutlarını, geleneklerini ve bölgesel kimliği yansıtacak "marka" olmuş ürünlerinin turistik ürün olarak değerlendirilmesi,

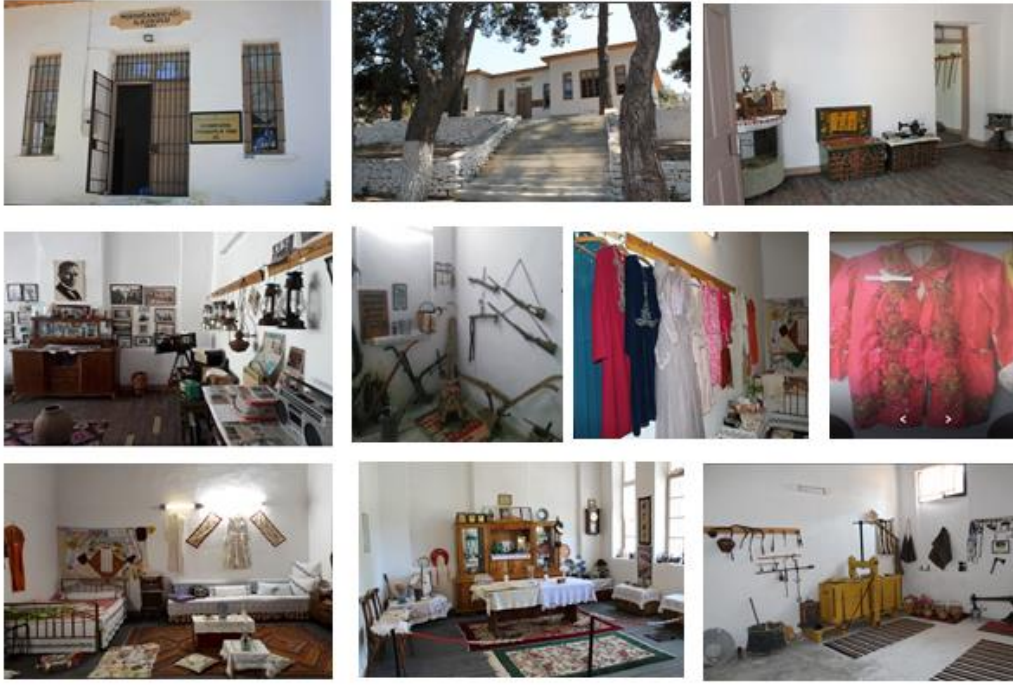
-Farklı coğrafyalarda yaşayan insanlar tarafından kırsal alanlarda yer alan doğal varlıkların, kültürel özelliklerin tanınması, kırsal alanlarda yaşayanlarla birlikte zaman geçirilerek kırsal alanlar hakkında bilgi sahibi olmak ve kırsal alanda yaşamı deneyimlemek ve yerel kalkınmaya katkı sağlanmasını amaçlayan turizm çeşidi,

-Kırsal alanlarda yaşayan yerel halkın izin verdiği ölçüde onların yaşamlarına dâhil olunması, onların doğal yaşamlarını sürdürmelerine zarar vermeden, yaşamlarını daha yaşanabilir hale getirmelerini sağlayacak, gelirlerini artıracak ve yerelde kalkınma sağlayacak olan turizm çeşidi,

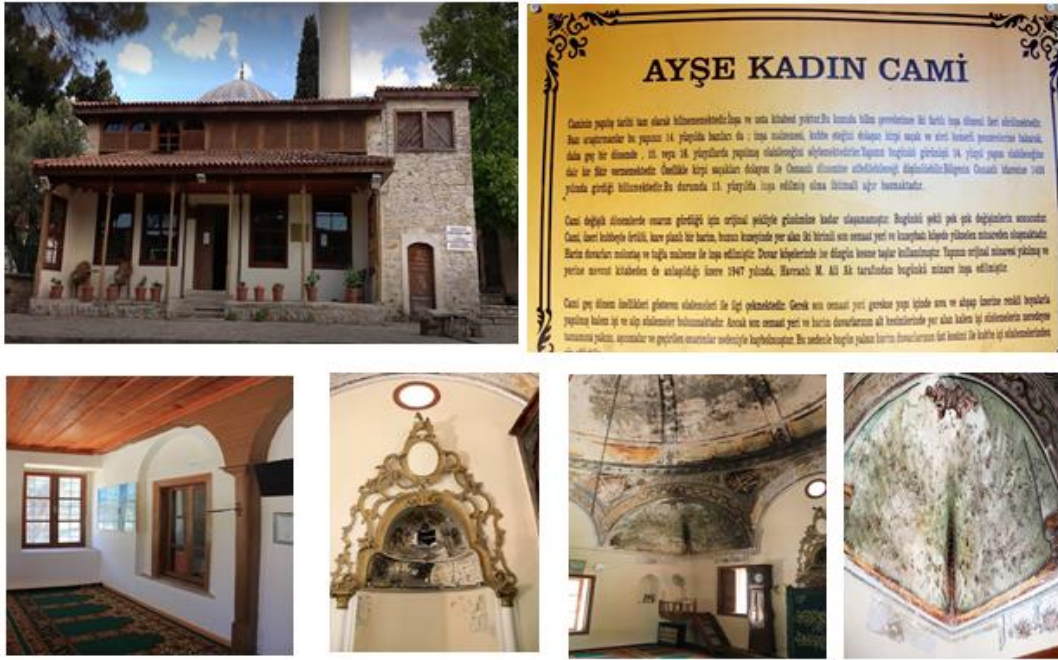
-Tarımsal üretim faaliyetinde bulunan üreticilerin işletmelerine yerli ve yabancı turistlerin, hoşça vakit geçirmek, doğa ile iç içe olmak, üreticilerin faaliyetlerine yardım etmek ve yörede yaşayan geleneksel ürünleri keşfetmek amacıyla kırsal alanlara yapılan gezilerden oluşan bir turizm türü olarak tanımlanmıştır.

Görüşülen kırsal turizm paydaşları Mordoğan beldesinin Karaburun Yarımadası sınırları içerisinde yer alması nedeniyle tek başına düşünülemediğini ve Karaburun İlçesi ile bir bütün olarak ele alınmasının daha doğru olacağını vurgulamışlardır. Araştırma alanı olarak Mordoğan beldesinin seçilmesinde; '2015 yılında çıkan kanun ile belediyelikten çıkarak Karaburun ilçesinin en kalabalık mahallesi olması, İzmir iline daha yakın mesafede, doğal kaynak zenginliğine sahip, kırsal turizm potansiyelinin yüksek ve henüz keşfedilmemiş bir alan olması ve yok olmaya başlayan tarımsal faaliyetlerin devamlılığının düşünülmesi' önemli etkenler olmuştur. Ayrıca Mordoğan beldesinin tam anlamıyla turizme bağımlı olmayışı, tarımın turizmden çok ekonomik faaliyet olarak yapılması ve kırsal turizm için pilot bir belde olabileceği düşünülmesi ile araştırma alanı olarak seçilmiştir. Kırsal turizm konusunda yapılan geniş literatür taraması sonucunda Karaburun ilçesi Mordoğan beldesinde kırsal turizm potansiyeli hakkında yapılmış çalışmaya rastlanılmaması Mordoğan'ın araştırma bölgesi olarak seçilmesinin bir başka sebebidir.

Paydaşlara Mordoğan'ın tarihi, kültürel ve doğal değerlerinin neler olduğu sorulduğunda, kültürel yapı ve eserlerinin günümüze kadar korunamadığını belirtmişlerdir. Bu soruya ayrıntılı ve doyurucu yanıtlar alınmıştır. Karaburun İlçesi ve Mordoğan beldesinde günümüze kadar gelebilen yapı ve eserler Mordoğan köyü kilisesi (yıkık kalıntıları), Tekke köyü kilisesi (duvarları ayakta kalan tek kilise) ve Parlak Köyü Kilisesi (yıkık kalıntıları) olduğunu ve Karaburun ilçesinde asırlık çınar ağaçlarının varlığından bahsetmişlerdir. Mordoğan beldesinin Eski Mordoğan köyünde Müyesser Aktaş Etnografya ve Tarih Evi adı altında Mordoğan beldesinde doğmuş olan ve hala orada yaşayan Müyesser Aktaş tarafından 2008 yılında açılmış olan yerel kültür evinde, geleneksel köy odası, yöresel giysiler, mutfak eşyaları ve el sanatları ürünlerinin sergilendiğini belirtmişlerdir. Eski Mordoğan köyünde bulunan Ayşe Kadın Camii'nin 700 yıl önce Ayşe Kadın isimli bir kızın vasiyeti üzerine annesi tarafından yaptırıldığından bahsetmişlerdir. Ayrıca genç kız tarafından Mordoğan beldesinin nergisi, sümbülü, karanfili ve zeytininin çeyizine işlenmiş olduğu ve kızın elle işlediği bu motifleri camiinin kubbesine de işlenmiş olduğunu anlatmışlardır. Araştırma kapsamında Eski Mordoğan Köyündeki Ayşe Kadın Camii ve Müyesser Aktaş Müzesinin ziyareti gerçekleştirilmiş olup fotoğrafları Şekil 3'te ve Şekil 4'te yer almaktadır.



Şekil 3. Müyesser Aktaş Müzesinden Görüntüler



Şekil 4. Ayşe Kadın Camisinden Görüntüler

Karaburun ilçesinde ve Mordoğan beldesinde *halk hikayeleri, masallar, köy adları ile ilgili efsaneler, bilmeceler, maniler, ağıtlar, atasözleri, deyimler, dualar halk arasında özellikle de yaşlılar arasında hala bilinmekte olduğunu, bunlardan ayrı olarak; doğum, sünnet, evlenme ve ölümle ilgili adetlerin ve inançların eski önemlerini yitirseler de bir kısmının korunduğunu* belirtmişlerdir. Karaburun ilçesinde halk edebiyatının manzum türlerinden olan *türküler ve maniler günümüze kadar yaşatıldığını ve halen kullanılmakta oldukları* belirtilmiştir. Karaburun Oyun Türküleri; “Asmalı Mençere”, “Hürmüz Hanım”, “Entarisi Ala Benziyor”, “Bülbül”, “Baygın Ayşem”, “Bozdağ”, “Saraylar Yaptırdım”, “Sinem Of”, “Karşıda Ayovalıklar”, “Tekirdağ”, “Sabahın Seher Vakti”, Hürmüz Hanım Zeybeği, Alay Oyunu, Ötme Bülbül Zeybeği, örnek olarak gösterilmiştir. Karaburun Halk Oyunları; “Yandım Ayşem”, “Hürmüz Hanım” ve “Sarı Olur Üst Yakanım Geveni” adınımları derlenmiş olan oyunlar olup bu oyunların, Karaburun

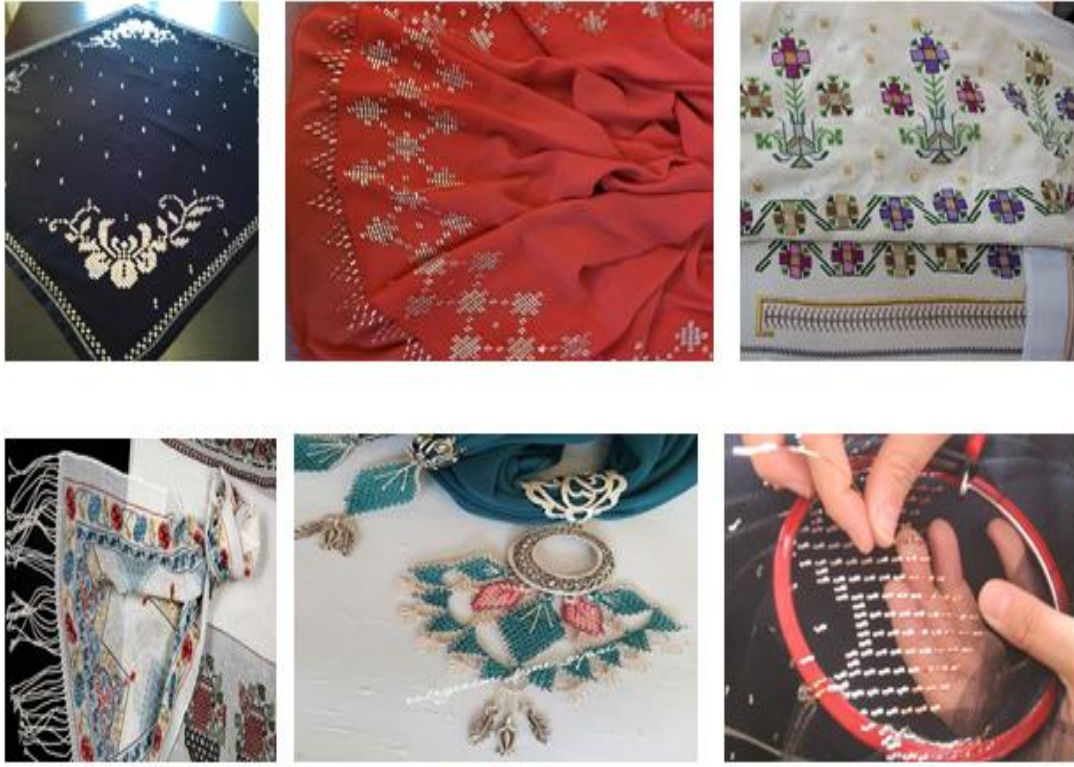
ve Mordoğan'da oluşturulan 16 kişilik gönüllü halk oyunları ekipleri (kadın-erkek) tarafından oynanmakta olduğu belirtilmiştir. Karaburun Ambarseki köyünde restore edilmiş olan eski bir zeytinyağı fabrikası, 3K Kavimler Kapısı Tiyatro Atölyesi olarak yeniden isimlendirilmesi ile burada sunulan oyunların çeşitli yurt içi ve yurt dışı turnelerde sergilendiğini ve halen etkinliklerin devam ettiğinden bahsetmişlerdir.

Karaburun ve Mordoğan'ın hurma zeytini, zeytinyağı, enginar, kelle (sepet) peyniri, kopanisti peyniri, siyah kuru üzüm, kekik ve kekik suyu, adaçayı vd. İzmir ili çevresinde ün yapmış tarım ürünleridir. Hurma Zeytini; dalından koparılıp tüketilen herhangi bir fermantasyona tabi tutulmamış yöreye özgü bir üründür. Ağaçların bazı dallarında rüzgârın ve iklimin etkisiyle phomaoleae adlı mantarın faaliyete geçmesiyle hurma zeytin dalında olgunlaşarak, yenilecek hale gelmekte ve aynı ağaçta hem hurma hem de acı (normal) zeytin olabilmektedir. Türkiye'de Hurma Zeytini, coğrafi işaret tescili almış tarım ürünlerindedir (Pektaş vd., 2018).

Karaburun ve Mordoğan'a özgü yemeklerin, Ege mutfağı ile benzerlik gösterdiğini yine de yöreye özgü yerel tatların varlığından bahsetmişlerdir. Yöreye özgü yemekler: pesemet (peksimet), keşkek, çullama, çalkama, zingata, macır pidesi, soğan göbeği tavası, sarımsak tavası, kırmızı böreği, masır böreği, ne gerek böreği, tavuklu börek, öküz köftesi, körmən köftesi, dede sarığı, sündürme (höşmerim), enginar reçeli, karabaş otu reçeli, portakal çiçeği reçeli olarak sıralamışlardır. Yöreye özgü ve halen üretilen el sanatlarını Tel Kırmacı, Kalbur İğnesi, Karanfilli Kolye, Gelin Süpürgesi, Boncuklu Sepet ve Peset olarak dile getirmişlerdir (Şekil 5).



Şekil 5. Yöreye Özgü Yemekler



Şekil 6. Yöreye Özgü El Sanatları

Karaburun ilçesine özgü meşhur olan yemekler; *Kabak zıngatası, Dede Sarığı (kelle peyniri rendesi ve sütlü peynir), Süt böreği, Tavuklu börek, Masır Böreği, Patlıcan bastı, Arapsaçı yemeği, Çalkama, Bazına, Mantarlı Börek, Kabak çiçeği dolması, Arapsaçı köftesi, Sarmaşık yemeği, Pirinçli mantı, Tavşan çullaması, Körmen (Yabani Sarımsak) Köftesi ve Öküz Köftesi*'dir. Karaburun ilçesindeki meşhur tatlılar ise; *Kesme tatlısı, Lor tatlısı, Damat tatlısı, Sündürme (peynir tatlısı), Hışmerim, Cevizli kıvrma ve Nişan tatlısıdır. Ayrıca Pelte reçeli, enginar ve karabaşotu çiçeği reçelleri ve çeşitli şifalı otlardan oluşan çiçek balı bulunmaktadır. Kopanisti peyniri (acı peynir), kelle peyniri, sepet peyniri, kurutulmuş enginar çiçeği tohumu ile mayalanan sütle yapılan özel peynir ilçeye özgü peynir çeşitleridir (Şekil 5).*

Paydaşlara Mordoğan beldesinin kırsal turizm açısından zayıf ya da eksik olduğu yönleri sorduğunda öncelikle tarım sektöründeki sorunlardan bahsetmişlerdir. Karaburun ilçesi ve Mordoğan beldesinde *tarım alanlarının yüz ölçümünün sınırlı, tarım potansiyelinin yeterince kullanılmıyor ve gün geçtikçe ekilebilir alanların azalıyor olması, çiftçilerin örgütlenmemiş olması ve dış pazarlara açılabilir nitelikte olmayışlarının tehdit oluşturduğunu belirtmişlerdir. Ayrıca tarımsal sulama kaynaklarının yetersizliği, tarım alanlarının imara açılıp ikincil konutlara harcanması ve tarımla uğraşan kesimin gün geçtikçe azalmasının tehdit oluşturduğunu vurgulamışlardır. İskân yapısının estetikten yoksun kötü görünümde olduğunu, plajlar, mahalleler, köyler arasındaki ulaşımda sorunların olduğunu, konaklama olanaklarının son 2-3 yıl yaz aylarında ve bayramlarda yeterli olmadığını, buna bağlı konaklama fiyatların da yüksek olduğunu belirtmişlerdir. Donanımlı kamping alanlarının olmadığı, ev pansiyonculuğunun henüz gelişmemiş olduğu ve ev pansiyonculuğun en fazla geliştirilmesi gereken konaklama türü olduğunu vurgulamışlardır. Paydaşlar *gezi, yerel ürünler, spor aktiviteleri, temalı kültür etkinlikleri gibi turizm destekleyici unsurların henüz yörede gelişmemiş olduğunu gözlemlemişlerdir. Bu konuda hem İBB (Efes-Mimas yolu, Zeytin Yolu, Bağ Yolu, Bisiklet Yolu, üretici destek programları gibi) hem de Karaburun Belediyesi (Nergis festivali, Mandalin festivali, Üzüm festivali, Karaburun Şenlikleri, Börklüce Şiir günleri gibi) değişik festivaller ve etkinlikler düzenleyerek önemli bir gayret sarf ettiğini vurgulamışlardır. Fakat bu konudaki iletişimin bazen eksik kaldığını, bu tür etkinliklerin takvimini ve ilçe ile ilgili diğer bilgileri içeren bir web sitesinin oluşturulması gerektiğini belirtmişlerdir.**

Görüşülen paydaşların çalıştıkları kurum ve bireysel olarak Mordoğan'daki kırsal turizm açısından yaptıkları çalışmalar sorulduğunda;

Görüşme sağlanan G-8 paydaşımız, yüksek lisans öğrencileri ile birlikte Karaburun Yarımadasındaki muhtarlara, öğretmenlere, doktorlara, belediye başkanına ve kaymakamlığa giderek 'Karaburun Yarımadasını Anlamak' adlı bir çalışma yürüttüklerini belirtmiştir. Bu çalışma ile yarımadaya özgü haritalar, raporlar oluşturularak yarımada'nın ana potansiyelini ve temel sorunlarını ortaya koymaya çalıştıklarını ve yapılan araştırma sonucunda tüm yerel halkın katılımının sağlanacağı katılım toplantısı düzenlemişler ve bu toplantıya katılanların görüşlerini alarak sahip olunan değerleri korumaya yönelik çalışmalar yaptıklarını belirtmiştir. Görüştüğümüz paydaş Karaburun Yerel Gündem 21'in kurucularından olduğunu ve günümüzde bu kurumun Karaburun Kent Konseyi adını aldığını söylemiştir. Büyükşehir Belediyelerinin talebi üzerine İZKA tarafından oluşturulan İlçelerin Kalkınma Stratejilerinde belirtilenlerin hayata geçirilmeye başladığını belirtmiştir. Karaburun yarımadasında bağ yolları, yürüyüş rotaları, gibi rotaların çizildiğini ve bu rotalarda yerel üreticilerin ürünlerini satabilecekleri stantların kurulduğunu vurgulamıştır.

Görüşülen G-5 paydaşımız, İzmir Kalkınma Ajansı'nın (İZKA) Kalkınma Stratejisi kapsamında çalışma yaptığını ve bu çalışmada bölgenin varlıklarını tespit edip onun üzerinden ne tür projeler yapılabilir oluşunu ortaya koymaya çalıştığını belirtmiştir. Yaptığı çalışma ile Mordoğan beldesinde doğa yürüyüşlerinin, günü birlik trekkinglerin ve endemik bitki türlerine yönelik gezilerin düzenlenebileceğini gözlemlemiştir.

Görüşülen G-2 paydaşımız İzmir Kalkınma Ajansı 2011 Doğrudan Faaliyet Desteği (DFD) kapsamında, Karaburun Belediyesi tarafından yürütülen Karaburun Yarımadası Yerel Gündem 21/Karaburun Kent Konseyi'nin proje ortağı olduğunu "Karaburun'da Kırsal Turizmin Sektörel Analizi" konulu projeyi 26 Aralık 2011- 26 Mart 2012 tarihleri arasında (3 ay) hazırlayarak tamamladıklarını belirtmiştir. Bu proje kapsamında; Karaburun'un kırsal turizm potansiyelini belirlemek üzere, arz, talep ve pazar analizlerini yaptıklarını, bu potansiyelin ne şekilde ne kadar kullanıldığı ortaya koyduklarını ve son olarak Swot Analizi ile ilçenin kırsal turizmdeki konumunu tanımladıklarını belirtmiştir. Günümüzde İzmir Büyükşehir Belediyesi (İBB)'nin organize ettiği Efes – Mimas Yolu projesi ile, profesyonel kişiler tarafından yürüyüş, bisiklet, zeytin ve bağ yollarının rotaları çizilmiş; çizilen rotalara ulaşım olanakları ve rotalardaki konaklama mekânları, mola ve kamp alanları, sağlık tesisleri, tarihi ve doğal değerler gibi bilgilerin haritalara işlendiğini ve yollarda rotaları gösteren levhaların yerleştirildiğini belirtmiştir. Başka bir kırsal turizm paydaşımız olan G-9, Karaburun Kadınları Agro-Turizm Kooperatifi faaliyetlerine son verilmeden önce kooperatifte gönüllü olarak çalıştığını ve şimdi Karaburun Mimas Dağcılık ve Doğa Sporları olarak ağırlıklı yerel halkla yürüyüş yolları (Efes-Mimas Yolunun bir bölümü olarak) tespit etmeye çalıştıklarını belirtmiştir.

Paydaşlara Mordoğan beldesinde kırsal turizme yönelik yerli ve yabancı turistlerin ilgilerinin nasıl olduğu sorulduğunda genellikle Haziran-Eylül ayları arasında 3-4 ay boyunca, Mayıs ve Eylül ayları da özellikle hafta sonları hareketlenmenin görüldüğünü ve turistlerin genellikle İzmir ilinden geldiklerini belirtmişlerdir. Gününbirlik ve hafta sonu geliş-gidişler, çoğunlukla denize girmek ve eş-dost ziyaretleri için yapıldığı düşünülmektedir. Gerçek anlamda turistlerin, otel ve pansiyonlarda konaklayanlar olduğunu düşünürsek yatak kapasitesinin azlığı, onların da az sayıda olduğunu göstermektedir. 2011 yılında 1461 yatak sayısı olan Karaburun ilçesinde, 2018 yılında işletme belgeli ve yatırım belgeli toplam 2 tesis, 36 oda ve 72 yatak, 2019 yılında ise işletme ve yatırım belgeli 3 tesis, 81 oda ve 160 yatak mevcuttur (<http://www.izmirkulturturizm.gov.tr/TR-77455/karaburun.html>). Yeni yapılan yol çalışmaları ve İzmir Büyükşehir Belediyesi'nin (İBB) düzenlemiş olduğu gününbirlik geziler Karaburun Yarımadası'na turistlerin gelmesini artıracaklarını düşündürmekte olduğunu savunmuşlardır. Ayrıca tüm paydaşlar, Mordoğan beldesinde kırsal turizmden düşük gelir elde edildiğini ve kırsal turizm işletmelerinin sayısının az olduğunu belirtmiş ve buna bağlı olarak uygun fiyatlı ev pansiyonculuğunun artırılması gerektiğini, beldede üretilen tarım ürünlerinin kırsal turizm alanında kullanımının artırılmasını ve turizme yönelik alt yapının geliştirilmesine ilişkin çalışmaların artırılmasının gerekliliğini vurgulamışlardır. Gece

Levrek Avı Yarışması, Mordoğan Denizle Buluşma Şenliği (Mayıs ayı içinde) ve Mordoğan Sokak Tiyatroları Festivali her yıl düzenlenen etkinlikler arasında olduğunu ve bu etkinlikler Mordoğan'ın basında yer almasını sağladığını buna bağlı olarak yerli/yabancı turistlerin ilgisini çektiğini ve çekebileceğini belirtmişlerdir.

Kırsal turizm paydaşlarına Karaburun Yarımadasında (Mordoğan beldesini de içine alan) kırsal turizm faaliyetlerinin yapılması ve gelişmesi sonucunda oluşabilecek etkilerin neler olacağı sorulduğunda aşağıdaki etkiler belirtilmiştir.

Kırsal turizmin gerçekleşmesi durumunda olumlu olarak;

Mordoğan beldesinde arzın artacağı, fiyatların genel düzeyinin düşeceği, köylerdeki genç nüfusun büyükşehirliere göç etmek yerine beldede kalarak turizmden kazanç sağlayabileceğini, belde sakinlerinin ev pansiyonculuğuna destek vereceğini, beldenin kazanç yeri olabileceğini gören kurumların beldeye yatırımlar yapacağını ve Karaburun Mordoğan ihracat-ithalat yolu olarak kullanılacak deniz yollarından biri olabileceğini belirtmişlerdir. Karaburun İlçesinde sadece T.C. Ziraat Bankası hizmet vermektedir. Mordoğan Beldesinde ve İlçe Merkezinde İş Bankası ve Garanti Bankasının ATM'lerinin bulunduğu bahsetmişlerdir. Karaburun Yarımadasının da kırsal turizmin olması ile gelişimlerin hızla olacağını düşünmektedirler. İzmir ilinin hinterlandında bulunan Karaburun Yarımadası İzmir'lilerin rekreasyon alanına dönüşebileceğini vurgulamışlardır. Genç nesillerin tarım sektörüyle uğraşmak istemiyor olması tarımın yapılabilmesi Karaburun Yarımadasında kırsal turizmin varlığı ile belki de genç nesillerin kazanç sağlayabilecekleri tarım sektörü ile ilgilenmelerini sağlayabileceğini düşündüklerini belirtmişlerdir.

Paydaşlara göre kırsal turizmin ilçede ve beldede geliştirilebilmesi için yerel halkın özellikle genç nüfusun kırsal turizmin gerçekleştirildiği alanlara götürülerek onlarda bir uyandırma işlemi yapılması gerektiğini vurgulamışlardır. Gezi sırasında yerel halk kazanç sağlayan kırsal turizm işletmelerinin yaptıkları işlerden etkilenerek kendilerinin de bu işleri yapabileceğini inanmalarıyla ilçede ve beldede kırsal turizmin gerçekleştirilmesine katılım sağlayacağını düşünmektedirler. Genel olarak insanlar bir işlemi başkasının yaptığını ve kazanç sağladığını gördüğünde hemen kendileri de yapmak istemektedir. Kırsal turizmin gerçekleştirilmesindeki en önemli şey yerel halkın örgütlenmesidir.

Kırsal turizmin olumsuz etkileri olarak rant politikası (gelir elde etmek için mimari yapıların restore edileceğini düşünülerek zarar verilmesi, tarım alanlarının yok edilmesi vb.) ve şehirden gelenlerin bahçe ve tarla gezilerinde talancı tutumları dolayısıyla (nergisleri, zeytinleri, narları, bademleri vb.) beldenin zarar görebileceği, suç oranlarının artabileceği (hırsızlık), yaz aylarında çok fazla gürültü ve trafik olacağını düşündüklerini belirtmişlerdir.

Paydaşlara yerel halk, çiftçilerin ve kırsal turizm ile ilgili kurumların kırsal turizm faaliyetlerinde rollerinin neler olması gerektiği sorulduğunda;

Tüm paydaşlar devlet kurumları ve özel kurumların tarımsal üretimin sağlıklı gıda üretimini desteklemelerinin, denetleme çalışmalarının ve bu konuda örgütlenmelerin artırılması gerektiğini vurgulamışlardır. Çiftçilerin en önemli sorunları olarak ürettiğini pazarlayamamaları, depolama sorunu yaşamaları ve maliyetlerini düşürmekte zorluk çekmeleri ile ilgili yerel yönetimlerin üreticiler ile direk bağlantı kurması gerektiğini belirtmişlerdir. Yerel halkın ise yöreyi tarihi, kültürel ve doğal değerleri açısından tanıyor olması ve bunları ziyaretçilere aktarabilir durumda olmaları gerektiğini belirtmişlerdir. Yerel halkın büyük bir çoğunluğunun emekli olması sebebiyle kırsal turizme olumlu bakmadıklarını, kırsal turizm için bakanlıkların, belediyelerin ve gençlerin kurdukları-kuracakları örgütlerin kırsal turizm kapsamında çalışmalar yaparak yerel halkı teşvik etmesi gerektiğini belirtmişlerdir. Ayrıca yerel halk ve çiftçilerin kırsal turizm çalışmalarında etkin yer alması için eğitim faaliyetlerinin içinde yer alması gerektiğini ve uygulamada yerel yönetim ve ilgili bakanlıklardan teşvik destekleri sağlanması gerektiğini belirtmişlerdir. Şu anda İBB'nin Kırsal Kalkınma Şubesi bu konuda çok başarılı projeler yürütmekte olduğunu, köylerdeki üreticilerin bu projeler sayesinde kazanç sağlamaya başladıkları belirtilmiştir. Hurma Zeytin, Nergis Çiçeği

gibi yöreye özel ürünleri üretenlere üretimin teşvik edilmesi, korunması amaçlı bilinçli ve düzenli desteklemeler yapılması ve ulusal ve uluslararası düzeyde tanıtımları yapılmasının gerektiği belirtilmiştir.

Kırsal turizm paydaşlarına Mordoğan beldesinde kırsal turizmin geliştirilmesi için neler yapılması sorulduğunda paydaşlar, *Yarımadanın kırsal karakterinin ağır basmasıyla kırsal turizm için çok güçlü bir avantajı olduğunu savunmuşlardır. Kırsal turizmin Yarımada için fırsata çevirmeyi bekleyen bir turizm çeşidi olduğunu ve tüm doğal ve kültürel kaynakların, marka olmuş yerel ürünlerin turizm ürününe dönüştürülmesi gerektiğini vurgulamışlardır. Karaburun Yarımadasında kırsal turizmin gelişebilmesinin ilk koşulu olarak planlar hazırlanması gerektiği sonra; ciddi bir yerel örgütlenmeye gidilmesi gerektiğini söylemişlerdir. Herkesin birtakım arayışlarla ve özel beklentilerle, istediği yerde kahvaltı evi, restoran, pansiyon gibi hizmet birimleri açması, son derece yanlış olduğundan ve yerel örgütlenmenin yerel güç olduğundan, kırsal turizmde girişimcilik ruhunun canlı olması kadar ortak hareket etme, birlik ve beraberliğin de çok önemli olduğundan bahsetmişlerdir. Kırsal turizmin varlığı ile Mordoğan beldesindeki sekiz ay yaşanan ölü sezonun canlanmasının sağlanması için yerli ve yabancı turistlere konaklama, yeme-içme, spor- eğlence hizmeti verecek tesislerin sayı, çeşit ve kalite yönünden geliştirilmesi, genç nüfusun yöreden göç etmesini istihdam ve eğitim olanaklarının oluşturulması ile önlenmesinin sağlanmasıyla yörenin ekonomik açıdan kalkınması sağlanabileceğini belirtmişlerdir.*

5. SONUÇ VE ÖNERİLER

Günümüzde insanların, kent yaşamlarındaki yoğunluk ve stresten kaçmak için kırsal alanlara giderek burada yapılan çeşitli etkinliklere katılma (avlanma, ata binme, doğa ile içe içe vakit geçirme, doğa yürüyüşleri vb.) isteklerinin ve gelir seviyelerinin yükselmesi ve teknolojinin gelişmesi ile boş zamanlarının artması gibi olumlu gelişmeler sayesinde kırsal turizme olan talep artış göstermiştir. Kırsal turizme olan talebin artması ile bölgelerin kırsal turizm potansiyellerinin belirlenmesi ve geliştirilmesi kapsamında çalışmalar artış göstermektedir. Yapılan bu çalışmada da Mordoğan beldesinde kırsal turizmin potansiyelinin belirlenmesi ve geliştirilmesine yönelik değerlendirmelerin ortaya konulması amaçlanmış olup 10 kırsal turizm paydaşı ile görüşülmüştür.

Paydaş analizi ile bölgenin önemli bir kırsal turizm potansiyeli taşıdığı ancak hak ettiği ilgiyi görmediği, bu nedenle yörenin kırsal turizm potansiyelinin geliştirilmesine yönelik çalışmalar yapılması gerektiği ortaya konmuştur. Mordoğan beldesinde kırsal turizmin geliştirilmesi için kırsal alanlarda düzenlenmekte olan faaliyetlere katılan kişiler için yörelerde yeterli konaklama imkânları sağlanamamasından kaynaklı kırsal turizm kapsamında yapılan faaliyetlerin çeşitlendirilmesi ve devamlılığının sağlanması için var olan evlerin pansiyon olarak kullanılması ve motel, konukevi, dağ evi gibi yeterli nitelikli konaklama tesislerinin kurulması gerektiği belirlenmiştir.

Görüşülen paydaşlar, kırsal turizmin doğal, kültürel ve tarihi kaynakların korunmasını sağlayacağı, turistlerin yöreye gelmesi ile esnafın ve halkın kazanç elde etmeleri onlarda yerel ortaklıkları ve iş birliğini artırmasına neden olurken yörede yaşayan gençlerin ve kadınların sosyal yaşama katılımlarını da artıracaklarını düşünmektedirler. Kırsal turizm, yerel halkın kırsalı sahiplenip yeniden canlandırmasına ve kırsal bölgelerdeki yaşam alanlarının gelişmesine yardımcı olacaktır.

Karaburun ilçesi Mordoğan beldesinde öncelikle, kırsal turizm hakkında bilgilendirme çalışmalarının yapılması gereklidir. Bu çalışmalarda ülke, il ve ilçe için kırsal turizmin önemi vurgulanmalı, başarılı dünya örnekleri tanıtılmalı, başarılı bir kırsal turizmin yapılabilmesi için örgütlenmenin önemi ve yapılabilecek etkinlikler üzerinde durulmalıdır. İlçede özellikle kırsal turizm için eğitilmiş gençlere büyük gereksinim vardır. Onlara, doğa yürüyüşlerinde rehberlik yapma, yürüyüş parkurlarında yer alacak dinlenme mekânlarında ve doğa kampinglerinde hizmet verme, tekne gezileri düzenleme vd. gibi iş kolları yaratılmalıdır. Bu tür işlerde çalışan gençler sosyal ve ekonomik yönlerden doyum sağlayarak yarımadadan göç etmeyeceklerdir. Aynı şekilde

ev kadınları da pansiyon, restoran, kahvaltı evi, el işi ürünleri satışı gibi hizmetler için eğitilmeli ve bu tür tesisleri açmaları için teşvik görmeli ve kolaylıklar getirilmelidir.

Günümüzde sosyal medya, tanıtım faaliyetlerinde çok etkin bir araç olması dolayısıyla yerel televizyon kanalları ve gazetelerden yararlanarak yörenin tanıtımı yapılmalıdır. Ayrıca kırsal turizmde uzmanlaşmış kişilere info gezileri düzenlenerek Karaburun ilçesi Mordoğan beldesinde kırsal turizm potansiyeli fuar ve festivaller ve tanıtım filmleri ile tanıtılarak bilinirliği artırılmalıdır.

Sonuç olarak araştırma bölgesinin kırsal kalkınmasında kırsal turizm; yerel paydaşlar tarafından önemli bir gelir çeşitlendirici faaliyet olarak değerlendirilmektedir. Katılımcı bir yaklaşımla yöredeki yerel halk ve çiftçilerin gönüllü emeğinden de yararlanılarak, politika belirleyicilerin ve sivil toplum örgütlerinin kırsal turizmin; ekonomik, politik, sosyo-kültürel, yasal ve çevresel boyutlarını dikkate alan bir yaklaşımla çalışmalar yürütmesi bölgenin kırsal turizm potansiyelini harekete geçirecektir.

TEŞEKKÜR: Araştırma sürecinde görüşülen paydaşlara, çalışma bulgularının ortaya çıkmasına imkân sağladıkları ve çalışmamıza değerli katkılar sağlamalarından dolayı teşekkürü bir borç biliriz.

KAYNAKÇA

- Aslantürk, Z. (1999). *Araştırma Metot ve Teknikleri*. İstanbul: Emre Matbaası.
- Butler, R. (1999). Sustainable tourism: A state-of-the-art review. *Tourism Geographies: An International Journal of Tourism Space, Place and Environment*. 1(1): 7-25. Doi: 10.1080/14616689908721291
- Çeken H., Karadağ L. ve Dalgın T. (2007). Kırsal Kalkınmada Yeni Bir Yaklaşım Kırsal Turizm ve Türkiye'ye Yönelik Teorik Bir Çalışma. *Artvin Çoruh Üniversitesi Orman Fakültesi Dergisi*, 8 (1), 1-14. URL: ofd.artvin.edu.tr/tr/download/article-file/25721
- Çepni, S. (2007). *Araştırma ve Proje Çalışmalarına Giriş* (3.Baskı) Trabzon: Celepler Matbaacılık.
<http://www.izmirkulturturizm.gov.tr/TR-77455/karaburun.html> [Erişim Tarihi: 04.09.2017]
<http://www.izmirkulturturizm.gov.tr/TR-77455/karaburun.html> [Erişim Tarihi:03.03.2019]
<http://www.izmirkulturturizm.gov.tr/TR-77455/karaburun.html> [Erişim Tarihi: 03.04.2020]
<http://karaburun.bel.tr/meclis/stplan2014sonu1.pdf> [Erişim tarihi:18.06.2017]
<http://www.tuik.gov.tr> [Erişim Tarihi: 01.05.2017]
- Macdonald, R., ve Jolliffe, Lee. (2003). Cultural Rural Tourism: Evidence From Canada. *Annals of Tourism Research*, 30 (2): 307-322. Doi: 10.1016/S0160-7383(02)00061-0
- Pato L. and Kastenholz E. (2017). Marketing of rural tourism- a study based on rural tourism lodgings in Portugal. *Journal of Place Management and Development*, 10 (2): 121-139. Doi: 10.1108/JPM-06-2016- 0037.
- Pektaş G.Ö.E., Kahraman C. ve Alkan G. (2018). Türkiye'de Coğrafi İşaretler ve İhracat Pazarlaması Açısından Değerlendirilmesi. *Doğu Coğrafya Dergisi*, 23 (39): 65-82. Doi: 10.17295/ataunidcd.392989
- Sharpley, R. and Vass, A. (2006). Tourism, farming and diversification: an attitudinal study. *Tourism Management*. 27 (5): 1040-1052. Doi: 10.1016/j.tourman.2005.10.025
- Su, B. (2013). Developing Rural Tourism: The PAT Program and 'Nong jia le' Tourism in China. *International Journal of Tourism Research*. 15 (6): 611-619. Doi: 10.1002/jtr.1903
- Yiannakis, J. and Davies, D. (2012). Diversifying rural economies through literary tourism: A review of literary tourism in Western Australia. *Journal of Heritage Tourism*, 7(1): 33-44. Doi: 10.1080/1743873X.2011.618538