



Kültürel Peyzaj Alanlarında Afetler ve Riskler: İstanbul Tarihi Yarımada Yönetim Planı Üzerine Bir Değerlendirme

Disasters and Risks in Cultural Landscapes: An Assessment on the Historical Peninsula Management Plan

Nilüfer KART AKTAŞ¹

Özet

¹İstanbul Üniversitesi-Cerrahpaşa Orman Fakültesi, Peyzaj Mimarlığı Bölümü, İstanbul, Türkiye

ORCID:

N.K.A.: 0000-0001-5406-899X

Corresponding Author:

Nilüfer KART AKTAŞ

Email:

niluferk@iuc.edu.tr

Citation: Kart-Aktaş, N. (2022). Kültürel peyzaj alanlarında afetler ve riskler: İstanbul Tarihi Yarımada yönetim planı üzerine bir değerlendirme. *Journal of Humanities and Tourism Research*, 12 (1): 147-162.

Submitted: 04.11.2021

Accepted: 14.02.2022

Kültürel peyzajlar, tarihi, kimliği ve içerisinde barındırdığı özgün değerleri ile korunması gereken önemli miras alanlarıdır. Ancak bu alanlar, özellikle günümüzde global ölçekte yaşanan iklim krizi, sel, kuraklık, deprem, yangın gibi afetler ile kentleşme baskısı, vandalizm, terör, savaş gibi çeşitli insan faaliyetleri nedeniyle çok ciddi tehdit altındadır. Bu çalışmanın amacı turistik olarak büyük bir öneme sahip, tarihi, kültürel ve görsel zenginliklerle dolu Tarihi Yarımada'nın doğal veya insan kaynaklı tehditlerin ve bu tehditlere karşı yapılan hazırlıkların araştırılmasıdır. Bu kapsamda dünya genelinde yaşanan afetlerin nedenleri ve riskleri araştırılmıştır. Tarihi Yarımada Yönetim Planı incelenerek plan kapsamında afet süreci ile ilgili geliştirilen politikalar, strateji ve hedefler, risk yönetimi kararları, projeler ve gerçekleştirilen uygulamalar değerlendirilmiştir. Çalışma sonucunda çalışma alanı için riskler tespit edilerek, Tarihi Yarımada'nın afet öncesi, afet anı ve afet sonrası için planlamaların yetersiz olduğu, doğal ve insan faaliyetleri sonucu oluşan afetlere çok ciddi maruz kaldığı ve gelecek için de tehdit altında olduğu belirlenmiştir. Dolayısıyla tarihi çevrelerde afete duyarlı, kültürel mirasa yönelik olası tehditleri en aza indiren, alanın fiziksel ve sosyo-ekonomik yapısını dikkate alan, afet öncesi, esnası ve sonrası için senaryolar üretilmiş, tüm detayları düşünülmüş master planlarına ihtiyaç bulunmaktadır.

Anahtar Kelimeler: Kültürel Peyzaj, Afet, Risk, Yönetim Planı, Tarihi Yarımada

Abstract

Cultural landscapes are important heritage areas that should be protected with their history, identity and original values. However, these areas are under serious threat, especially due to the global climate crisis, floods, droughts, earthquakes, fires, and various human activities such as urbanization pressure, vandalism, terrorism, and war. The aim of this study is to investigate the natural or man-made threats and the preparations made against these threats in the Historic Peninsula, which has a great touristic importance and is full of historical, cultural and visual riches. In this context, the causes and risks of disasters around the world were investigated. By examining the Historic Peninsula Management Plan, the policies, strategies and targets, risk management decisions, projects and practices developed regarding the disaster process within the scope of the plan were evaluated. The study results identified the risks for the study area, and also pointed out that the inadequate planning in the historical peninsula before, during and after the

disasters as it is severely exposed to disasters caused by natural and human activities and it is under threat in the future. Therefore, there is a need for master plans that are sensitive to disasters in historical environments, that minimize possible threats to cultural heritage, that take into account the physical and socio-economic structure of the area, that produce scenarios for before, during and after disasters, with all details considered.

Keywords: *Cultural Landscape, Disaster, Risk, Management Plan, Historical Peninsula*

1. GİRİŞ

Göç, nüfus artışı, sosyolojik, ekonomik, teknolojik değişimler, turizm hareketleri, ulaşım sistemlerinin gelişmesi, afetler gibi birçok neden kentlerin hızla değişmesine yol açmaktadır. Bu süreçte kentlerin sosyolojik yapılarının yanında morfolojik, ekolojik, fiziksel, mekânsal yapılarında da birçok değişim gerçekleşmektedir. Bahsedilen bu değişimler genellikle olumsuz sonuçlara neden olmaktadır. Günümüzde, kentler artık daha kalabalık, yoğun yapılaşma ile morfolojik yapısı tamamen değişmiş, ekolojik yapısı zarar görmüş, tarihi ve kültürel değerleri bozulma ve yıkılma tehlikesi altında olan alanlara doğru hızla dönüşmektedir. Üstelik bu dönüşümler sadece kentlerde değil özellikle kentlerin yayılmaları ve kentten kaçan kentlinin kırsal alanlara yerleşmeleri sonucunda kırsal alanlarda da aynı hızla görülmektedir.

Kentler, doğal afetlerin yıkıcı etkileri ile büyük değişimlere uğrarken maddi manevi büyük kayıplar yaşayabilmektedir. Bu kayıplar içinde insan canından sonra yerine konulması mümkün olmayan en önemli değer ise kültürel miraslardır (Ünal, 2014). Afetlere maruz kalan kültürel mirasların kaybı ya da bozulması ait olduğu toplumu olduğu kadar diğer toplumların da kimliklerini, kültürlerini, geçmişle ilgili bir bilgi kaynaklarını ve sosyo-ekonomik değerlerini olumsuz etkilemektedir (Boccardi, 2006). Her yıl doğal ve insan kaynaklı tehlikelerin neden olduğu pek çok afet riski yüzünden kültürel miras zarar görüp yok olmaktadır (Oktay, Taş ve Taş, 2020).

Kentlerin değişiminde etkili olan önemli faktörlerden biri de turizmdir. Turizmin ekonomik, sosyal ve kültürel sonuçlarını modernizasyon, şehirleşme, endüstrileşme süreçlerinin etkilerinden ayırmak mümkün değildir. Turizmi toplumsal yaşamın, küreselleşme ve endüstrileşme sürecinin bir ögesi olarak kabul etmek gerekmektedir (WTO,1981; İstanbullu Dinçer ve Muğan Ertuğral, 2000). Turizm, sektörü ayrıca tüm dünyada doğrudan ve dolaylı olarak büyük bir istihdam ve gelir kaynağı oluşturan bir sektör durumundadır (Ateş, 2019). Bu nedenle destinasyonlar turizm sektöründen elde ettikleri gelirleri artırmak ve rakiplerine üstünlük kurabilmek amacıyla sürekli olarak değişen ve gelişen insan ihtiyaçlarına yönelik turistik ürünler oluşturmakta ve destinasyonların kendilerine özgü olan değerlerini turistik birer ürün olarak pazarlamaktadır (Akmeşe ve Sunar, 2019).

Dünyada yaşanan birtakım gelişmeler, turizmde yeni paradigmlar doğmasına yol açmıştır. Bu gelişmelerin başında, üretim sisteminde emek/sermaye ilişkisine ilişkin postmodern bakışlar, beraberinde hızla yaygınlaşan sürdürülebilirlik tartışmaları ve seyahat motivasyonları gelmektedir (Öztürk, Yaşar İsmail ve Işınkaralar, 2020). Özellikle son yıllarda turistlerin kent turizmine olan ilgisi artmaktadır. Kent turizmine olan ilginin artmasının nedeni, kentleri insanların yemek yediği, alışveriş yaptığı ve vakit geçirdiği kültür ve rahatlatma merkezleri haline getiren davranışsal değişikliklerdir (European Commission, 2000). Yaşam süresinin ve harcanabilir gelirin artması, çalışma süresinin kısalması gibi sosyo demografik değişiklikler, farklı yaş, dil ve sosyal gruplardaki insanları kentlere çekmektedir. Kültürel aktiviteler için kentlere gelen turistler, kentlerdeki sergileri, müzeleri, anıtları, tarihi değerleri vb. yerleri ziyaret etmektedirler (Şarkaya İçellioğlu, 2014).

Günümüzde özellikle kitle iletişim araçlarının ve sosyal medyanın etkisi ile destinasyonların ve özellikle şehirlerin bilinirliği artmakta ve ulaşılabilirliği kolaylaşmaktadır. Böylelikle turizm bu

destinasyonlara yerel kültürel, doğal, mimari kaynakları metalaştırma süreci yoluyla zarar verirken (Greenwood, 1989; Yamashita, 2016) aynı zamanda turist baskısının artması ile fiziksel, görsel, çevresel ve kültürel olarak da alanlar zarar görmektedir.

Kentsel turizm sistemi içinde; turizmin gelişimini kent çevresinde düzenli bir şekilde sağlayabilmek için, üç koşul gereklidir (European Union, 1998):

- Kentin ilginç bir imajı olmalıdır.
- Turistik ürünün kaliteli olması ve turizme özgü hizmetlerin eksiksiz yerine gelmesi gereklidir.
- Kent, turistik gelişimini uzun vadeli bir şekilde sürdüreceği yapıya sahip olmalıdır.

Bu bağlamda kentlerin ekolojik, arkeolojik, mimari ve kültürel mirasının sürdürülebilirliğini sağlamak gerekliliği çok eski yıllardan beri çalışmalara ve tartışmalara konu olmuştur. Geçmişten günümüze yaşanan bu süreç ile birlikte koruma düşüncesi ve bu düşüncüyü takiben koruma kavramı ortaya çıkmıştır. 1800'lü yıllarda başlayan koruma anlayışı günümüze kadar büyük gelişim göstermiştir. Devletlerin güç ve itibar sembolleri olan anıtsal ölçekteki saraylar, malikaneler gibi binalarla kültürel varlıkların korunması, koruma uygulamalarının ilk örnekleri olmuşlardır. Zamanla kültürel miras kavramının kapsamı ve anlayışı genişleyerek, arkeolojik alanlar, peyzaj alanları ve hatta somut olmayan kültürel öğeler de bu kavrama dahil edilmiştir (Anonim 1).

UNESCO tarafından miras; “geçmişten bize bırakılan, bugün birlikte yaşadığımız ve gelecek nesillere iletmemiz gereken zamanla ve maddi öğelerle sınırlandırılmayacak kadar geniş bir yelpazede olan her türlü kalıttır” şeklinde tanımlanmaktadır (UNESCO, 1972; Akten, 2017). Miras, insan toplumlarının geçmişleriyle meşgul olduğu ve geçmişinden yararlandığı çağdaş bir süreç olarak ele alındığında turizm bu sürecin köklü bir parçası olmaktadır. İnsanlar uzun zamandır geçmişi merak etmekte, geçmişe ilgi duymakta ve geçmişten büyülenmektedir ve böylelikle kendi deneyimlerini yaratmak için tarihi yansıtan alanlara ziyaret gerçekleştirmektedir. 19. yüzyıldan itibaren başlayan tarihe dayalı turizme olan ilgi 20. yüzyılın ikinci yarısında önemli ölçüde artmış ve günümüzde en popüler turizm türlerinden biri ve global olarak yaygınlaşan özel ilgi gösterilen bir turizm çeşidi olmuştur (Light, 2015). Turizm endüstrisi, dünyanın en büyük ve en hızlı büyüyen endüstrisi olurken, Dünya Mirası alanları da turistleri cezbetmektedir (Pedersen, 2002).

'Birleşmiş Milletler Kültürel Miras Yılı' olarak ilan edilen 2002 yılında UNESCO, kültürel mirasın 'türlerinin' bir listesini oluşturmuştur. Bu liste çok kapsamlı bir liste olarak düşünülmemelidir ancak miras olarak adlandırılacak 'şeylerin' çeşitliliği anlamında fikir vermektedir ve bunlar resmi miras olarak kabul edilmektedir. Bunlar; kültürel miras alanları (arkeolojik alanlar, harabeler ve tarihi binalar), tarihi şehirler (kentsel peyzajlar ve onları oluşturan parçalar), kültürel peyzajlar (parklar, bahçeler ve diğer 'değiştirilmiş' peyzajlar), doğal kutsal yerler (insanların saygı duyduğu veya önemseydiği ancak alanlar, örneğin kutsal dağlar), sualtı kültürel mirası, müzeler (kültürel müzeler, sanat galerileri ve müzeye dönüştürülen evler), taşınabilir kültürel miras, sinematografik miras, dökümantasyon ve dijital miras, el sanatları, sözlü gelenekler (hikayeler, nasilden nesile aktarılan ancak yazılı olmayan gelenekler), dil, festivaller, ritüeller ve inançlar, müzik, performans sanatları (dans, tiyatro, drama, müzik), geleneksel tıp, mutfak gelenekleri, geleneksel sporlar ve oyunlar olarak sayılmaktadır (Harrison, 2010).

2. KURAMSAL ÇERÇEVE

2.1. Kültürel Peyzajlar

Kültürel peyzaj “doğa ile insanın el ele vererek oluşturduğu her türlü insani, kültürel, simgesel boyutlar gösteren ve sosyal, ekonomik, kültürel güçlerce ve doğal çevre eliyle yaratılan fiziksel kısıtların ve olanakların etkisiyle toplumun ve yerleşmenin zaman içerisinde geçirdiği

evrimi açıklayan kültürel nitelikler” olarak tanımlanabilir. Kültürel peyzaj kavramının ortaya çıkışında insanoğlunun doğanın bir parçası olduğu düşüncesinin etkili olduğu düşüncesi ile tarih öncesi çağlardan bu yana insan etkinliklerinin sergilendiği kentler ve hatta “kentsel saçak alanları” kültürel peyzaja dâhil edilir (Url 1; Weiland, 2011; Çöteli, 2012).

Uluslararası Doğa Koruma Birliği (IUCN) tarafından ise kültürel peyzajlar; "kültürel ve doğal kaynakları ve bu bağlamda yaban hayatı ve evcil hayvanları içeren, tarihi bir olay ve bir etkinlikle birlikte olan ya da çeşitli kültürel ve estetik değerler sergileyen coğrafi alanlar" şeklinde tanımlanmaktadır (IUCN, 2007).

Kültürel peyzaj çalışmaları, en çok, insanların kimliklerini oluşturmak, sosyal ilişkilerini ifade etmek ve kültürel anlamlar elde etmek için günlük mekânları (binalar, odalar, sokaklar, tarlalar veya avlular) nasıl kullandıklarının tarihine odaklanır. Doğaya yapılan tüm insan müdahaleleri kültürel peyzaj olarak kabul edilebilir (Groth, 2009).

Kültürel peyzajlar; “insan topluluğunun evrimini, yer ve zaman içindeki davranış ve yerleşim biçimlerini anlatan insan ve doğal elemanların çeşitli bileşimleri tarafından biçimlendirilmiştir. Bu bakımdan kültürel peyzaj taşıdığı anılar ve tüm somut - soyut bileşenleri ile çok geniş bir mirası kapsamaktadır (Madran ve Özgönül, 2005).

Dünya Miras Listesi'ni daha evrensel ve temsili hale getirme çabasının bir parçası olarak, insanlar ve doğal çevre arasındaki önemli etkileşimleri tanımak için kültürel peyzaj kavramı 1992'de detaylandırılmıştır (Pedersen, 2002). Buna göre kültürel peyzaj alanları üç kategoriye ayrılmıştır. Bunlar (UNESCO, 1999):

- İnsan eliyle oluşturulmuş peyzaj alanları,
- Organik olarak zaman içinde gelişmiş peyzaj alanları,
 - Jeolojik miras: fosil / kalıntı peyzaj alanları,
 - Sürekliliği olan peyzaj alanları,
- Yardımcı kültürel peyzaj alanlarıdır.

İnsan eliyle tasarlanmış peyzaj alanları çoğunlukla dini nitelikteki yapılar ya da anıtsal yapı grupları ile birlikte estetik gerekçelerle inşa edilen büyük parkları ve bahçeleri içermektedir. Organik olarak gelişmiş peyzaj alanları, mevcut biçimlerini sosyal, ekonomik, idari ve dini zorluklar ile doğal çevre nedeniyle geliştirmiş olan ve biçimlerinin evrimini ortaya koyan peyzajlardır. Fosil peyzajlar mevcut kalıntılarda bugün olmayan ayırt edici nitelikleri izlenebilen peyzajlar olurken; sürekliliğini devam ettiren peyzajlar ise gelişme sürecini ve çağdaş toplumdaki sosyal rolünü halen devam ettiren alanlardır. Son kategori olan yardımcı kültürel peyzaj alanları doğal öğelerin maddi varlıkları yerine güçlü dini, artistik ya da kültürel çağrışımları ile görülebilen peyzajlardır (Mitchell, Rössler ve Tricaud 2009; Çöteli, 2012).

Kültürel peyzaj bileşenlerinin birbirleriyle karşılıklı etkileşimi sonucu kültürel peyzajın karakteristik yapısı şekillenerek gelişmektedir. Kültürel peyzajların belirgin özellikleri şu şekilde sıralanabilir:

- Geçmiş uygarlıkların ve sosyo-kültürel değerlerin izlerini taşımaktadır,
- Yerleşim alanı özelliklerini ve kültürünü yansıtmaktadır,
- Aktif ve pasif rekreasyonel faaliyetler için çeşitli imkanlar sunmaktadır,
- Görsel peyzaj kalitesini artırmaktadır,
- Yerel halk geleneksel ekolojik kurallarını uygulamaya devam etmektedir,
- Önemli kültürel değerlere sahip alanları barındırırlar (Selman, 2006; Cengiz Gökçe ve Açıkgöz, 2015).

Tarih boyunca farklı kültürel toplumlar ve sosyal etmenlerle şekillenen kültürel peyzaj; yöresel ve bölgesel özelliklerin gelişmesine katkı sağlamasının yanı sıra turizm ve rekreasyon gibi faaliyetler için çekim merkezi oluşturmaktadır (Çetinkaya ve Uzun, 2014).

2.2. Kültürel Peyzajlara Yönelik Güncel Tehditler

Tarihi kent dokusunun ve kültürel peyzajların, gelecek nesillere aktarılması, devamlılığının sağlanması ve korunması gerekir. Ancak günümüzde tarihi çevreleri ve kültürel peyzajların varlığını tehdit eden birçok tehlike bulunmaktadır. Bu tehlikeler, doğal veya insan kaynaklı olabilir ve çok çeşitli biçimlerde hasarlara neden olabilmektedir. Bazı tehditler (deprem, yangın, vb.) ani yıkımlara neden olurken, bazıları ise (hızlı şehirleşme, büyük alt yapı projeleri, turizmin artması, tarihi çevrelerin etkili bir yönetim planının olmaması vb.) yavaş yavaş etkiler göstermektedir. Her iki türlü tehdidin de vereceği hasarlar çok büyük olabilmektedir.

Kültürel peyzajların karşı karşıya oldukları başlıca doğal ve insan kaynaklı tehditler aşağıdaki şekilde sayılabilir (Anonim 1, 2020):

2.2.1. Doğal Tehditler

Seller ve Taşkınlar: Dünya çapında en yaygın doğal afetlerdir. Süreleri, etki altına aldığı alanların büyüklüğü ve verdikleri hasarlar bakımından büyük bir çeşitlilik gösterirler. Taşkınların ekonomik etkisi de büyük olabilir çünkü bu etki çoğu zaman olayın çok daha sonrasına kadar uzanır (Şekil 1).

Sismik Faaliyetler: Depremler, tsunamiler, volkanlar dünya çapında birçok tarihi çevreyi tehdit etmektedir. Tarihi yapılara ciddi zararlar verebilir. Hasarlı binalardaki taşınabilir eserler envanter kayıtları ve yazılı belgeler de kaybedilebilir (Şekil 2).

İklim Değişikliği: Daha güçlü ve daha sık görülen kasırgalar, daha uzun süreler boyunca süren daha sıcaklık hava şartları, deniz seviyesindeki değişimler vb. gibi çok sayıda farklı etkisi olacağı tahmin edilmektedir.

Çölleşme: Rüzgâr ve kum erozyonu, biyolojik çeşitliliğin ve toprak verimliliğinin kaybı gibi çeşitli etkileri bulunmaktadır.



Şekil 1. Üsküdar Meydanı-2014 (Url 2)



Şekil 2. 6.2 Şiddetinde İtalya Depremi-2016 (Url 3)

2.2.2. İnsan Kaynaklı Tehditler

Yangınlar: Kültürel mirasa yönelik birincil bir tehdittir. Doğal ya da insan kaynaklı faktörler tarafından başlatılabilir (Şekil 3).

Bakımsızlık: Kültürel peyzajların en fazla karşı karşıya kaldığı tehdittir. Uygun yönetim ve etkili koruma olmaması durumunda kültürel peyzajlar vandalizm, talan ve hava şartlarının verdiği zarara açık hale gelmektedir.

Hızlı Kentleşme ve Altyapı Projeleri: Kültürel peyzajlara yönelik en etkili insan kaynaklı tehditlerden birisidir. Hızlı ve kontrolsüz yapılaşma, büyük inşaat projeleri, geniş kapsamlı ekonomik kaygılar gibi nedenlerle kültürel miras koruma etkinlikleri sıklıkla ikinci plana atılır (Şekil 4, Şekil 5).

Tarım: Yoğun gübre kullanımı ve hayvancılık yoluyla hem kayda geçmiş hem de varlığı henüz bilinmeyen arkeolojik varlıklar için önemli bir tehdit oluşturur.

Turizmin Artması: Yüksek sayıda ziyaretçi sayısı, bilinçsiz ziyaretçi davranışları gibi birçok tehdidi beraberinde getirir.

Tercihler: Toplumsal ve politik tercihler arkeolojik varlıkların korunmasında önemli bir rol oynar. Tercihler bazı arkeolojik varlıkların öne çıkarılıp bazılarının ihmal edilmesine hatta kasten tahrip edilmesine yol açabilir.

Eski Eserlerin Talanı: Eski eser talanı bazı ülkelerde kültürel varlıkların zarar görmesinin en büyük nedenidir. Çoğunlukla organize suç örgütleri tarafından yürütülen eski eser kaçakçılığı önlenmesi zor bir suçtur. Savaş halinde devlet kontrolünün kaybolmasıyla özellikle yoksul ülkelerde büyük kayıplar yaşanmıştır.

Uluslararası Terörizm ve Savaşlar: İnsanları olduğu kadar kültürel mirası da tehdit etmektedir. Bu alanlar ziyaretçi çeken yerler olduğu için terörizmin hedefi olabilmektedir. Terörizmin değişen doğası tarihi alanlara yapılan ideolojik kökenli kasti saldırıları da beraberinde getirmiştir (Şekil 6).



Şekil 3. Norte Dame Katedrali Yangını-2019 (Url 4)



Şekil 4. Tarihi Yarımada Silueti Bozan Ulaşım Aksı (Url 5)



Şekil 5. Sultanahmet Camii'nin Silueti Bozan Kuleler (Url 6)

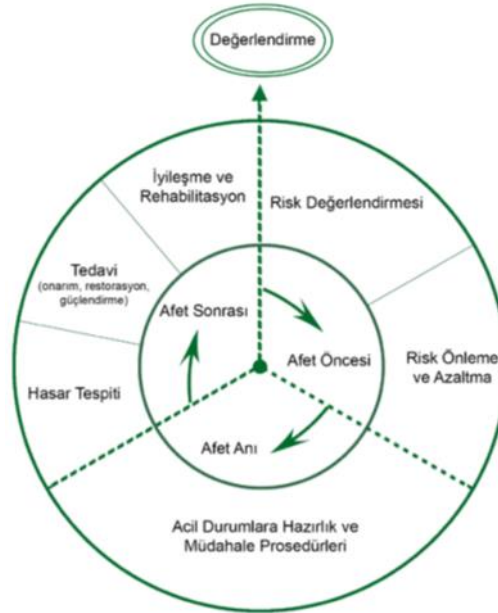


Şekil 6. Suriye'de Yaşanan Savaşın Etkileri (Url 7)

2.3. Risk Yönetimi

Kültürel peyzajlara yönelik tehditlerin önemli bir kısmı insan kontrolü dışında gelişmektedir. Bu nedenle, bu tehditleri her zaman tamamen ortadan kaldırmak mümkün olmayabilir. Ancak, acil durumlara hazırlıklı olmak ve iyi bir yönetim planı ile afetlerin sebep olduğu riskleri yönetmek ve azaltmak mümkün olabilecektir.

Kültürel miras risk yönetimi, riskleri azaltmak amacıyla ilgili küresel, bölgesel, ulusal ve yerel kurumların güçlendirilmesi, afet önleme bilinci oluşturmak için bilgi ve eğitim alanlarının kullanılması, afet risklerinin belirlenmesi, değerlendirilmesi ve izlenmesi, risk yaratan nedenin azaltılmasını kapsamaktadır. Afet öncesi, afet anı ve afet sonrası olmak üzere 3 ayrı aşamada farklı çalışmaları içermektedir (Şekil 7).



Şekil 7. Kültürel Miras Alanları İçin Afet Risk Yönetimi Döngüsü (UNESCO, 2013; Oktay, Taş ve Taş, 2020)

Miras alanlarının afete karşı korunması için hazırlanan "Dünya Miraslarının Afet Risklerine Karşı Yönetilmesi" rehber kitabına göre hedefler, öncelikli eylemler ve temel ilkeler belirlenmiştir. Buna göre;

Hedefler ve öncelikli eylemler;

- Risklerin azaltılması için ilgili küresel, bölgesel, ulusal ve yerel kurumların güçlendirilmesi,
- Afet önleme kültürü oluşturmak için bilgi, yenilik ve eğitim alanlarının kullanılması,
- Afet risklerinin tanımlanması, değerlendirilmesi ve izlenmesi,
- Risk faktörünü yaratan gerçek nedenin azaltılması,
- Afet hazırlıklarının güçlendirilmesi olarak kabul edilmiştir.

Temel ilkeler ise;

- Mirasların öncelikle özgünlük, bütünlük ve sürdürülebilirliği açısından risklerinin azaltılması gerekmektedir. Fakat mirasla beraber insan hayatı, hayatın sürdürülebilmesi de önem taşımaktadır.
- Miraslar için yapılacak afet yönetimi, sadece büyük tehlikeler için değil aynı zamanda, bakım, yönetim, bozulma, ekosistem gibi konuları da kapsamaktadır.
- Tampon bölgeler oluşturulmalıdır,
- Erozyon, tsunami ve fırtınanın sebep olduğu kıyı bölgelerindeki su baskınlarına karşı koruma yöreye özgü bitkilendirmelerle sağlanabilmektedir.
- Tarihi binalar, tarihi kasabalar, kentsel alanlar, arkeolojik alanlar, tarihi bahçeler, kültürel peyzajlar için ayrı olacak şekilde Afet Risk Yönetimi özel olarak tanımlanmalıdır (Oktay, Taş ve Taş, 2020; İSMEP Rehber Kitaplar,2014).

Bu çalışmanın amacı İstanbul'un ana turizm merkezi olması dolayısıyla turistik olarak büyük bir öneme sahip, tarihi, kültürel ve görsel zenginliklerle dolu Tarihi Yarımada'nın doğal veya insan kaynaklı tehditlerin ve bu tehditlere karşı yapılan hazırlıkların araştırılmasıdır.

3. MATERYAL ve YÖNTEM

Çalışma alanı olarak İstanbul Tarihi Yarımada seçilmiştir. Uygarlıklara başkentlik yapmış olan İstanbul, coğrafi olarak bugün Tarihi Yarımada olarak anılan yerleşmedir. Tarihi Yarımada, dünyada binlerce yıl kesintisiz olarak yaşamın süreklilik arz ettiği nadir kentsel yerleşmelerden biridir. Dünyadaki diğer yönetim planlarına konu olan miras alanlarında bu kadar sürekli, yoğun, iç içe geçmiş, gerçek anlamda kozmopolit bir yapı ve yerleşme büyüklüğü bulmak zordur (Anonim 2).

Bugün "Tarihi Yarımada" diye bilinen asıl İstanbul; Sarayburnu'ndan Edirnekapi'ya kadar uzanan sırtta, 45 rakımdan 85 rakıma yükselerek zincir oluşturan ünlü "yeditepe"si ve bu tepelerde konumlanmış anıtsal eserleriyle, Haliç'e, Marmara Denizi'ne eğimli yamaçlarıyla eşsiz bir silüet oluşturmaktadır. Tarihi Yarımada'nın önemli sembolü olan Surlar, tüm dönemler boyunca kentin temel mekânsal unsurları arasında yer almış, birincil olarak savunma işlevini sağlamakla birlikte kentin büyüklüğünü ve gelişimini de belirlemiştir. Kentin diğer yapısal öğeleri olan limanlar ve su teminine yönelik altyapı sistemleri Roma Dönemi'nde başlamış, Bizans ve Osmanlı Dönemlerinde mühendislik uygulamaları ile geliştirilmiş ve yaygınlaştırılmıştır. Dini yapılar ve halkın kullandığı (kamusal) alanlar kentin topografyasına göre şekillenmiş, yapısal özellikleri dönemlere özgü sosyo-ekonomik ve kültürel unsurlar ışığında değişirken simgesel anlamları süreklilik taşımıştır (Anonim 2).

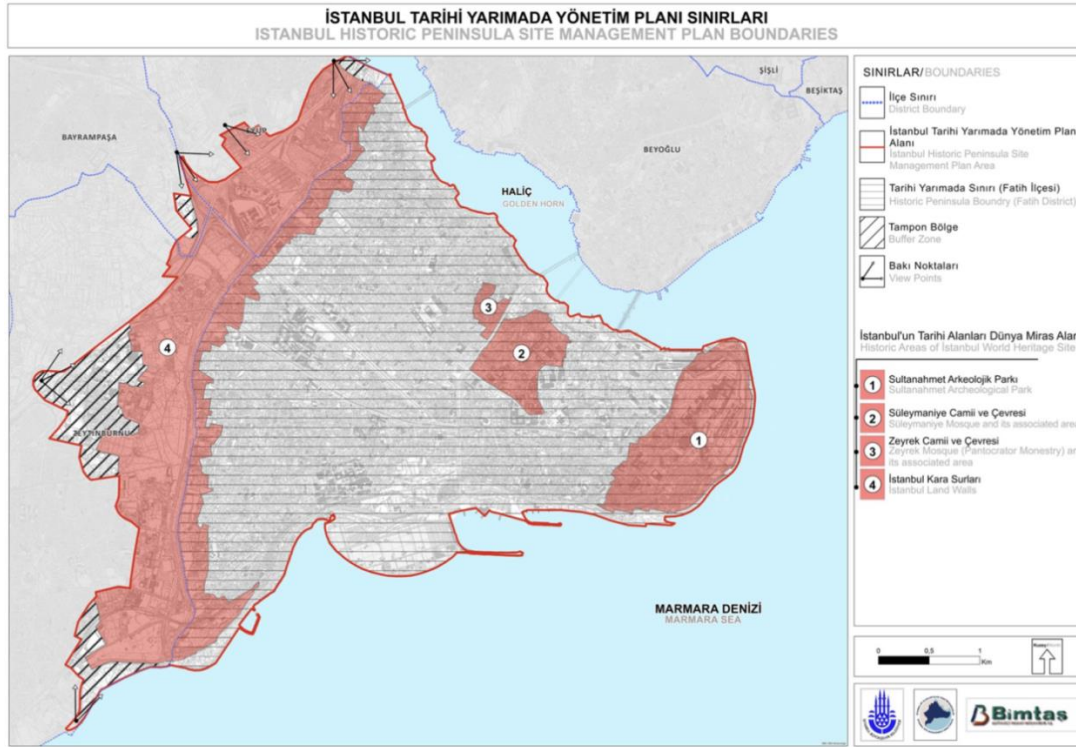
Tarihi Yarımada'da Gayrimenkul Eski Eserler ve Anıtlar Yüksek Kurulu tarafından ilk olarak 1953'te Sultanahmet Bölgesi için "Arkeolojik Park" kararı alınmış, ardından 1979'da Zeyrek, 1981'de ise Süleymaniye; ibadet yapıları, çevrelerindeki hizmet yapıları ve sivil dokuyla birlikte "koruma alanı" olarak tanımlanmıştır. Bu kararlardan ancak on beş yıl sonra I Numaralı Kültür ve Tabiat Varlıklarını Koruma Kurulu'nun 12 Temmuz 1995 tarih ve 6848 sayılı kararıyla 1562 hektar büyüklüğündeki İstanbul Suriçi, farklı statülerde tasnif edilerek sit alanı ilan edilmiştir. Bu karara göre;

- Sur-i Sultani'nin içi I Derece Arkeolojik Sit
- Sultanahmet kentsel bölgesi Kentsel Arkeolojik Sit
- Tarihi Yarımada'nın tamamı Kentsel ve Tarihi Sit Alanı olarak tanımlanmıştır (Anonim 2; Anonim 3).

1978 yılından itibaren UNESCO Dünya Mirası Komitesi tarafından Dünya Mirası Listesi oluşturulmaya başlanmıştır. Dünya Mirası Listesi'nde yer alma koşullarından en önemlisi söz konusu varlığın üstün evrensel değerinin belgelenmesidir. 1985 yılında Tarihi Yarımada'da bulunan ve dört bölgeden oluşan 'İstanbul'un Tarihi Alanları' da dahil edilmiştir. Bu alanlar, üstün evrensel değer taşıyan varlıkların Dünya Mirası Listesi'ne alınması aşamasında kullanılan on kriterden; (I), (II), (III) ve (IV) no'lu "kültürel kriterler"e uygun olmaları nedeniyle Dünya Mirası Listesi'nde yer almıştır. Bu alanlar;

- Sultanahmet Kentsel ve Arkeolojik Koruma Alanı (Arkeolojik Park),
- Süleymaniye Camii ve Çevresi Koruma Alanı,
- Zeyrek Camii (Pantokrator Kilisesi) ve Çevresi Koruma Alanı,
- İstanbul Kara Surları Koruma Alanı'dır (Anonim 3) (Url 8).

Tarihi Yarımada'nın bu çok katmanlı tarihi yapısının, eşsiz özelliklerinin ve istisnai tanıklığının korunması ve gelecek nesillere aktarılması amacıyla 'Tarihi Yarımada Yönetim Planı' hazırlanmıştır.



Şekil 8. Tarihi Yarımada Sınırı ve Dünya Miras Alanları (Url 8)

Bu kapsamda Tarihi Yarımada Yönetim Planı incelenerek plan kapsamında belirlenen strateji ve hedefler, risk yönetimi kararları, projeler ve gerçekleştirilen uygulamalar; risk yönetimi ve süreçleri (afet öncesi, afet anı ve afet sonrası) kapsamında risk değerlendirmesi, risk önleme ve azaltma, acil durumlara hazırlık ve müdahale prosedürleri, hasar tespiti, tedavi, iyileştirme ve rehabilitasyon başlıkları altında değerlendirilmiştir.

4. BULGULAR

4.1. Tarihi Yarımada Yönetim Planı

'Tarihi Yarımada Yönetim Planı' 2011 yılında onaylanarak yürürlüğe girmiştir. Dünya Mirası Komitesi ve ICOMOS karar ve tavsiyeleri ve 2011 yılında Yönetim Planı'nın onaylanması sonrasında ortaya çıkan gelişmeler nedeni ile plan daha sonra 2018 yılında güncellenerek yeniden düzenlenmiştir. Ayrıca plan, gerekli görülen durumlarda planlamanın gereği olarak sürekli bir güncelleme süreci içerisinde.

İstanbul Tarihi Yarımada Yönetim Planı'nda güncellenen yedi tema tanımlanmıştır. Bunlar;

- Yönetim ve Eşgüdüm
- Koruma-Planlama
- Koruma-Restorasyon
- Erişilebilirlik
- Eğitim, Bilinçlendirme ve Katılım
- Ziyaretçi Yönetimi
- Risk Yönetimi olarak belirlenmiştir.

Her başlık için ayrı ayrı hedef, strateji, eylemler belirlenmiş ve projeler hazırlanmıştır.

İstanbul Tarihi Yarımada Yönetim Planı'nda risk yönetimi kapsamında hedef, strateji ve eylemler şu şekilde belirtilmiştir.

Hedef;

- Yönetim Planı Alanı'nın afetler ve acil durumlar karşısındaki dayanıklılığının artırılması, Strateji ve eylemler ise;
- Riskin Tespiti: Yönetim Planı Alanı içerisindeki kültürel mirasa yönelik risk faktörlerinin (afet ve acil durum doğurabilecek tehlikelerin; yangın, sel, deprem, heyelan, göç, yağma, güvenlik, iklim değişikliği vb.) tespiti,
 - Yönetim Planı Alanı'nda risk üzerine yapılmış çalışmaların bir araya getirilmesi, raporlarının hazırlanması, veri tabanı oluşturulması,
 - Mevcut analizlerin güncellenmesi ve alandaki risk faktörlerine yönelik yeni analizlerin yapılması,
 - Analizlerin sentezlenerek, dünya miras alanı öncelikli olmak üzere risk altındaki kültürel mirasın tespiti ve risk azaltma çalışmalarının etaplanması,
- Riskin azaltılması: yönetim planı alanına yönelik riskin azaltılması için yapılacak çalışmaların programlanması,
 - Kültürel mirasa ilişkin iyileştirme/güçlendirme şartnamesinin hazırlanması,
 - Risk altındaki kültürel mirasa ilişkin iyileştirme uygulamalarının programlanması,
 - Risk faktörü olan işlevlerin desantralizasyonunun programlanması / uygulanması,
- Risk yönetimi: afet sonrası yapılacak çalışmaların programlanması,
 - AFAD'ın İstanbul Afet müdahale planı kapsamında yönetim planı alanına özgü kültürel miras odaklı çalışmaların programlanması,
 - Afet sonrası zarar gören kültürel mirasın tespiti ve korunmasının sağlanması şeklindedir (Url 9).

Bu eylemler; bakanlıklar, ilçe ve büyükşehir belediyesi ve çeşitli müdürlükleri kapsayan birçok kurumun işbirliği ile hazırlanması öngörülen birçok kısa, orta ve uzun vadeli eylemlerden oluşmaktadır. Afet Master Planı'nın hazırlanması gerekliliği de özel olarak belirtilmiştir.

Güncellenmiş plan ile 2011 onanlı planda tanımlanmış projeler ve tamamlanmış eylemler belirlenmiştir. Bu kapsamda risk yönetimi temasında 3 proje ve 12 eylem belirlenmiş ve sadece 3 eylemin gerçekleştirildiği belirtilmiştir (Tablo 1).

Tablo 1. 2011 Onanlı Tarihi Yarımada Yönetim Planı'nda Tanımlanan Temalar ve Gerçekleştirilme Oranları (Anonim 2)

| Tema | Proje Paketi | Eylemler | Tamamlanmış Eylemler |
|--|--------------|----------|----------------------|
| Yönetim ve Organizasyon | 3 | 13 | 1 (%8) |
| Koruma, Planlama ve Yaşam Kalitesi | 11 | 40 | 7 (%17,5) |
| Erişilebilirlik | 4 | 16 | 3 (%19) |
| Alanın Öneminin ve Değerinin Algılanması | 3 | 6 | 1 (%17) |
| Eğitim, Bilinçlendirme ve Katılım | 3 | 13 | 2 (%15) |
| Ziyaretçi Yönetimi | 3 | 29 | 6 (%21) |
| Risk Yönetimi | 3 | 12 | 3 (%25) |
| Dünya Miras Alanları | 19 | 54 | - |
| TOPLAM | 49 | 183 | 23 (%12,5) |

Risk Yönetimi temasıyla üretilen projeler aşağıda açıklanmıştır (Anonim 2):

Proje 1. Yönetim Planı Alanı'ndaki Kültürel Mirasa Yönelik Afet Riskinin Azaltılması Araştırma Projesi

Bu kapsamında 3 adet eylem planlanmıştır. Bu eylemler

- Yönetim Planı Alanı içinde afetlere karşı güçlendirme çalışmalarını, Alan Yönetimi Başkanlığı'nın desteğiyle gündeme almak, sürekli gündemde tutmak,
- Yönetim Planı Alanı'nın Acil Eylem Planı'nı eğitim ve tanıtma faaliyetleri ile yaygınlaştırmak ve pilot uygulamaların yapılmasını programlamak,
- Tarihi Yarımada ile ilgili tüm planlama çalışmalarında afet riski araştırma sonuçlarının değerlendirilmesini sağlamaktır.

Proje 2. Yönetim Planı Alanı'ndaki Kültürel Mirasın Afet Riskine Karşı Güçlendirilmesi ve Korunmasının Sağlanması Projesi

Bu proje kapsamında altı eylem tanımlanmıştır.

- Deprem riski altında bulunan kültür mirasını tespit etmek,
- Önceliklerine göre risk altındaki kültür varlıklarını afetlere karşı güçlendirme faaliyetlerini etaplama, bütçe ve zaman programı oluşturmak,
- Restorasyon, güçlendirme vb. projeler için bütçeye sahip olan kurumların kaynak kullanımının en az 1 yıl süre için Yönetim Planı Alanı'na tahsis edilmesini sağlamak,
- Yangın risk haritasında tehlike altındaki kültür mirasını tanımlamak, belirli aralıklarla güncellemek, gerekli önlemlerin alınmasını sağlamak,
- Alandaki yangın hidrantı sayısının yeterli düzeye çıkarılmasını sağlamak,
- Yangın riskine karşı riskli kullanımları tespit edecek, alanda yer almayacak faaliyetleri belirleyecek, ilgili önlemleri ve uygulama-denetimden sorumlu kurumları tanımlayacak ve anında müdahale için görevlendirecek, güvenlik altyapısını geliştirecek bir sistemin kurulmasına öncülük etmek,

Proje 3. Yönetim Planı Alanı'ndaki Sokak Dokusundan Kaynaklanan Afet Risk Alanlarının Belirlenmesi Projesi

Bu proje kapsamında üç eylem tanımlanmıştır.

- Ulaşım sistemi ve acil durum stoklarını sürekli izlemek,
- Afet için afet lojistik planlaması yapılmasını sağlamak,
- Park ve açık alanları güvenli tahliye alanı olarak düzenlemek, mevcut dar yol şebekesini güvenli tahliye ve acil durum araç yolu olarak kullanılabilmesi için iyileştirmek.

4.2. Tarihi Yarımada Yönetim Planı'nın Risk Yönetimi Bakımından Değerlendirilmesi

Tarihi Yarımada Yönetim Planı'nın risk yönetimi bakımından değerlendirilmesi için, 2011 onanlı, 2018 onanlı planları ve gerekli durumlarda yapılan güncellemelerin tümünü içeren bir tablo oluşturularak risk yönetim süreçleri ile yönetim planında belirlenen hedef, strateji, eylem ve projeler karşılaştırılmıştır. Planda açıklanan hedef, eylem, strateji ve projelerin hangi süreçleri kapsadığı bu tablo ile net bir şekilde ortaya konulmaya çalışılmıştır (Tablo 2).

Bu kapsamda hazırlanan bu tablo ile bu plan ile risk yönetim sürecinin ancak yaklaşık %33 gibi bir oranda karşılandığı söylenebilmektedir. En dikkat çekici durum ise afet anı ve afet sonrası için yapılan çalışmaların yetersizliğidir. Ayrıca (+) işareti konularak çalışmaların yapıldığının belirlendiği durumlarda ise bu çalışmalar yine oldukça yetersiz kalmış durumdadır.

Tablo 2. Tarihi Yarımada Yönetim Planı'nda Tanımlanan Hedef, Strateji, Eylem ve Projelerin Risk Yönetim Süreçleri Bakından Değerlendirilmesi

| Risk Yönetimi Süreçleri | | Hedef | Strateji | Eylem | Projeler | | |
|-------------------------|--|-------|----------|-------|----------|---------|---------|
| | | | | | Proje 1 | Proje 2 | Proje 3 |
| Afet Öncesi | Risk Değerlendirmesi | - | + | + | - | + | |
| | Risk Önleme ve Azaltma | + | + | + | + | + | |
| Afet Anı | Acil Durumlara Hazırlık ve Müdahale Prosedürleri | - | - | - | - | + | + |
| Afet Sonrası | Hasar Tespiti | - | + | + | - | - | - |
| | Tedavi | - | - | - | - | - | - |
| | İyileştirme ve Rehabilitasyon | - | - | - | - | - | - |

İstanbul Tarihi Yarımada Yönetim Planı'nda risk yönetimi kapsamında açıklanan strateji ve eylemlerin ne aşamada olduğu, hangi eylemlerin gerçekleştirildiği veya gerçekleştirilmekte olduğuna dair bir dijital platformda bilgilendirme beklenmekte ancak bu bilgilendirme bulunmamaktadır. Ancak bu eylemleri gerçekleştirecek kurum ve kuruluşlar ile eylemlerin süresi (kısa (1-2 yıl), orta (3-4 yıl) ve uzun (5 yıl ve üzeri) vadeli olmak üzere) belirlenmiştir.

Planda tariflenen projeler değerlendirildiğinde ise,

- Projede açıklanan eylemlerden sadece 2. eylem AFAD'ın yaptığı çeşitli projeler ile ilişkilendirilerek çalışma yapıldığı belirlenmiş ancak yapılan bu çalışmalara rağmen, yapılan odak grup toplantılarında ise katılımcılar tarafından afet riski ile ilgili yapılan çalışmaların halka ulaşmadığı, yeterince bilgilendirilme yapılamadığı görüşü bildirilmiştir. Ayrıca diğer iki eylem ile ilgili hiçbir çalışma yapılmadığı belirlenmiştir.
- Projede bulunan eylemlerle ilgili olarak çeşitli kurumların (BÜ Kandilli Rasathanesi Deprem Araştırma Enstitüsü, AFAD, İBB Deprem ve Zemin İnceleme Müdürlüğü, İBB Kentsel Dönüşüm Müdürlüğü, AKOM, İstanbul Rölöve ve Anıtlar Müdürlüğü, İtfaiye vb.) yapmış olduğu projeler ilişkilendirilmiştir. 3. Eylem için hiçbir çalışma bulunmamaktadır.
- Projede ise bulunan eylemlerle ilgili olarak çeşitli kurumların (Karayolları 1. Bölge Müdürlüğü, Fatih Kaymakamlığı, İBB Kentsel Dönüşüm Müdürlüğü, AFAD, İBB Üstyapı Projeler Müdürlüğü gibi) yapmış olduğu projeler ilişkilendirilmiştir.

SONUÇ VE ÖNERİLER

Kültürel peyzajlar ve tarihi çevreler turistik ürün olarak hizmet sunarken, ülke ekonomisinden yerel halkın sosyal ve ekonomik kalkınmasına kadar geniş kapsamlı etkileri bulunmaktadır. Bu nedenle bu alanların korunması ekonomik sürekliliği sağlarken hem de peyzajların gelecek nesillere aktarılmasını sağlayacaktır.

Üç imparatorluğa başkentlik yapmış, tamamı sit alanı olan ve dört bölgesi ile dünya mirası listesinde yer alan Tarihi Yarımada'nın korunması ve gelecek nesillere aktarılması gerekliliği tartışmaya gerek olmayacak şekilde aşikardır. Koruma ve kullanım dengesi içerisinde tarihi ve kültürel çevre, konut, sağlık, eğitim, ticaret, turizm, ulaşım gibi Tarihi Yarımada'nın ana işlevlerinin yanında afetlere yönelik yerel politikaların üretilmesi sürdürülebilirliğin sağlanması için çok önemlidir. Bu kapsamda öncelikli olarak Tarihi Yarımada'yı tehdit eden unsurlar detaylı bir şekilde belirlenerek neden-sonuç ilişkisi kurgulanmalı ve ivedilikle bir yol haritası oluşturulması gerekmektedir.

Tarihi Yarımada için tespit edilen en önemli tehditler

- Rant baskısı,
- Turizm potansiyelinin yüksek olması,

- Erişilebilirlik sorunu,
- Bakımsızlık sorunu
- Sosyal dokudaki farklılıklar,
- Gece / gündüz nüfus farkı ve buna bağlı altyapı yetersizliği,
- Kontrolsüz göç (özellikle Suriyeli göçmenler) alması,
- Bina yoğunluğu, trafik yoğunluğu,
- Bellek eksikliği / şehrin hafızasının olmaması,
- Altyapı sistemlerinin bütüncül haritalarının olmaması/eksikliği (PTT, Doğalgaz, Su, Kanalizasyon),
- Toplanma alanlarının eksikliği,
- Afet senaryolarının eksikliği,
- Risk analizlerinin eksikliği,
- İstanbul'un en önemli hastanelerinin Tarihi Yarımada'da yer alması; hasta ve yakınlarının büyük kısmının bölgeyi tanımıyor olması, risk ve kriz yönetimi ile ilgili bir organizasyonun bulunmaması,
- Güvenlik takibinin olmaması,
- Dolgu alanlarının yapılması olarak ifade edilebilir (Anonim 2).

Bugün neredeyse tüm kurumlar tarafından da bilinen bu tehditlere bakıldığında Tarihi Yarımada'nın çok ciddi bir risk altında olduğu söylenebilir. Her ne kadar planlarda çeşitli hedef, strateji ve eylemler belirlense de uygulama yönünden henüz Tarihi Yarımada'yı ve özellikle kültürel peyzaj alanlarını rahatlatacak eylemler gerçekleştirilmediği görülmektedir. Özellikle büyük bir depremin beklendiği İstanbul'da Tarihi Yarımada 1. ve 2. Derece deprem kuşağında yer almaktadır. Çok yoğun bir nüfusun yaşadığı bölge, aynı zamanda birçok ulaşım aksının bağlantı noktası, turizm hareketliliğinin yaşandığı ana bölge ve birçok hastaneye ev sahipliği yapan bir yer olarak çok yoğun ve aynı zamanda çok çeşitlilik gösteren kullanıcı özelliğine sahiptir. İstanbul Deprem Master Planı'nda İstanbul geneli için kentsel riskler ve alınabilecek önlemler belirlenmiştir. Ancak Tarihi Yarımada çok özel bir alandır ve bu alana özel ve her detayda risklerin tanımlandığı ve çözümlerin üretildiği senaryo, plan ve eylemlere ihtiyaç vardır.

Bu kapsamda mutlaka Tarihi Yarımada özelinde tüm parametrelerin biraraya getirilerek doğal afetlere ve insan kaynaklı tehditlere yönelik bir risk tanımlanması yapılmalıdır. Bu kavramlar ve tanımlamalar sonucunda 'Tarihi Yarımada Afet Master Planı' ve 'Acil Eylem Planı' hazırlanmalıdır. Bu planlamalar mutlaka afet öncesi, afet anı ve afet sonrası olmak üzere üç süreci tüm ölçeklerde kapsamalı ve tüm detayları içermelidir. Tüm bu tanımlamalar, analizler, planlama süreçleri herkesin erişebileceği bir platformda dijital olarak mutlaka paylaşılmalıdır.

Bu süreçle eş zamanlı olarak, halkın bilinçlendirilmesi ve katılımı için çalışmalar yapılmalıdır. Halkın katılımı ile gerçekleştirilen tüm süreçlerin çok daha başarılı olduğu bilinmektedir. Ayrıca, ivedilikle Tarihi Yarımada'ya olan göçün kontrol altına alınması gereklidir. Tüm planlama aşamalarında sosyal yapı değerlendirilirken gece ve gündüz nüfusu ayrı ayrı değerlendirilerek gerekli önlemler alınmalıdır. Tarihi Yarımada üzerinde yapılaşma faaliyetleri asgari düzeye indirilmeli mümkünse hiç yapılmamalıdır. Ayrıca bu alanda her türlü ulaşım projeleri tüm parametreler (kullanıcı yoğunluğu, silüetin bozulması, titreşimlerin tarihi yapılara verdiği zararlar vb.) değerlendirilmeli, gerekmedikçe bu projeler gerçekleştirilmemelidir. Tarihi Yarımada'da mutlaka açık ve yeşil alan artışı sağlanmalıdır. Acil durumlarda ve afet süreçlerinde kullanılacak toplanma alanları yeterli düzeyde olmalı ve erişilebilirliği ve ulaşılabilirliği sağlanmalıdır. Kültürel mirasın afet anında ve afet sonrasında nasıl korunacağı ve rehabilitasyonu gibi süreçlerin tüm detayları ile tanımlanması gerekmektedir.

İstanbul'un birincil turizm bölgesi olan Tarihi Yarımada için mutlaka bir turizm planı hazırlanmalı, kullanıcı kapasitesi belirlenmeli, turist otobüsleri gibi ulaşım araçları belirli bölgelerde bırakılması sağlanarak özellik araç yükünden arındırılmalıdır. Çok yoğun turistik harekete sahip olan bu alanda olası afet esnasında kaosun önlenmesi için kaçabilecekleri bir rota ve toplanabilecekleri bir toplanma alanı oluşturulmalıdır. Alanda mutlaka bu bilgiler turistlerle de tabelalar veya elektronik sistemler vasıtasıyla paylaşılmalıdır. Ayrıca alanın önemi ile ilgili bilgilendirme turistlerle ziyaret öncesi paylaşılmalı ve turist davranışları gözlenmelidir. Böylelikle alan insan eliyle oluşabilecek her türlü zarardan korunmalıdır.

Tarihi Yarımada sadece İstanbul için değil, ülke ve dünya ölçeğinde özel ve önemli bir konuma sahiptir. Bu nedenle bu alanın sahip olduğu kültürel miras, eşsiz ve üstün evrensel değerlerin tüm tehditlere karşı korunması turizm, ekonomi, kültür gibi konuların sürdürülebilirliği için zorunludur.

Dünyada birçok ülke/şehir yaptığı planlarla afetlerle mücadele etmeyi başararak hem insanların hem de kültürel peyzajların korunmasını sağlayabilmişlerdir. Örneğin Birleşmiş Milletler Afetlerin Azaltılması Sekreteryası (United Nations International Strategy for Disaster Reduction - UNISDR) "Dirençli Şehirler Yaratma" kampanyasında Venedik'i en dirençli şehir ilan etmiştir. Venedik şehir yönetimine, vatandaşların doğrudan katılımı ile kültürel mirasın korunmasında üstlendiği aktif rolünden ötürü ödüle layık görülmüştür. Kente özgü etkili bir sivil savunma sistemi sayesinde vatandaşlar afet riskini azaltma çalışmalarına doğrudan katılmaktadır. Venedik, spesifik risk önleme ve izleme becerilerini sürekli geliştirmiş; bu sayede güzelliğini ve cazibesini zaman içinde değişime uğramadan- koruyarak günümüze kadar ulaştırabilmiştir. Gürcistan, bir diğer örnek olarak gösterilebilir. 1998 yılında, özellikle turizmin gelişimini teşvik ederek ekonomik büyümeyi desteklemek için tarihi yerleri rehabilite etmek ve kültürel gelenekleri yeniden canlandırmak amacı ile Kültürel Miras Projesi başlatılmıştır. Ayrıca, Gürcistan sismik aktiviteye eğilimli olması sebebiyle, önleyici koruma faaliyetleri Acil Rehabilitasyon Programı aracılığıyla projeye entegre edilmiştir. Çalışmalar, yapıların çökme tehlikesine karşı stabilize edilmesi, eski el yazmalarının mikrofilmlerinin çekilmesi ve arşivlenmesi, geleneksel şarkıların ve dansların kayıt altına alınması gibi çalışmalara odaklanmıştır. Daha belirgin olarak, kiliseler, anıtlar, freskler ve arkeolojik alanların yanı sıra halk müziği, fotoğraf, film ve dans gibi kültürel varlıkların bozulmasının veya kalıcı olarak yitirilmesinin önüne geçmek için 58 proje ile 100'ün üzerinde tarihi ve kültürel hazinenin korunmasına katkı sağlanmıştır. Böylelikle, Tiflis şehri, önemli tarihi anıtların yenilenmesine katkıda bulunan ve aynı zamanda çeşitli işletmelere yatırım yapan özel yatırımcılar olarak, kent sakinlerini yeniden tarihin kalbine götürmek konusunda başarı sağlamış olan bir yeniden canlanma ve ekonomik gelişme dönemi geçirmiştir. Buna ek olarak, Acil Durum Rehabilitasyon Programı kapsamındaki belirli projelere medyada yer verilmesi sayesinde Gürcistan'ın çeşitli ve zengin kültürel mirasın korunması konusunda kamu bilincinin ve ilgisinin artması sağlanmıştır (İSMEP, 2014).

Bu örneklerden de anlaşıldığı üzere planlama ve hazırlanan bu planın uygulamaya geçirilmesi son derece önemlidir. Tarihi Yarımada için böyle bir planın varlığı çok değerlidir. Ancak bu planın afet risk yönetim döngüsündeki tüm süreçleri kapsayacak çalışmaları içermesi, çalışmaların hayata geçirilebilmesi için finansal kaynakların sağlanması, tüm süreçlere çeşitli kurum ve kuruluşlar ve akademisyenlerin yanında halkın katılımının da sağlanması, elde edilen bilgilerin herkesin ulaşabileceği ve bilgi sahibi olabileceği şekilde paylaşılması ve son olarak politik olarak da bu konuya sahip çıkılması son derece önemlidir.

KAYNAKÇA

- Akmeşe K. A. ve Sunar, H. (2019). Turizmin Ekonomik Çevresel ve Sosyo-Kültürel Etkilerinin Yerel Halk Tarafından Algılanması: Hatay İli Örneği. *International Social Mentality and Researcher Thinkers Journal*. 5 (26): 1892-1900. <http://dx.doi.org/10.31576/smryj.408>.
- Akten, S. (2017). The Role and Importance of Yoruk Traces in Rural Landscape Areas as Part of the Cultural Landscape Values. *Journal of Strategic Research in Social Science (JoSReSS)* 3 (2): 131-142. ISSN: 2459-0029.
- Anonim 1 (2020). SARAT Projesi kapsamında veriler Arkeolojik Varlıkların Korunması ve Kurtarılması eğitim programı ders notları. Koç Üniversitesi.
- Anonim 2 (2018). Tarihi Yarımada Yönetim Planı. <http://www.alanbaskanligi.gov.tr/evrak/typ.pdf>
- Anonim 3 (2009). Türkiye'nin Dünya Miras Alanları. https://www.unesco.org.tr/Content_Files/Content/Yayinlar/dma.pdf
- Ateş, A. (2019). Turizm Eğitiminde Öğrenci Memnuniyet Düzeyi: Selçuk Üniversitesi ve Necmettin Erbakan Üniversitesi Karşılaştırması. *Social Mentality and Researcher Thinkers Journal*, 5(17), 489-498.
- Boccardi, G. (2006). A Strategy for Reducing Risks from Disasters at World Heritage Properties. Integrating Traditional Knowledge Systems and Concern for Cultural and Natural Heritage into Risk Management Strategies. Proceedings from the special session organized by ICCROM and the World Heritage Centre for the International Disaster Reduction Conference (IDRC). Davos, Switzerland.
- Cengiz Gökçe, G. ve Açıkgöz, S. (2015). Kültürel Peyzaj Bileşenleri ve Turizm İlişkisinde Görsel Peyzaj Analizi: Nallıhan-Beydili Köyü Örneği. I. Eurasia International Tourism Congress: Current Issues, Trends, and Indicators (EITOC-2015), Mayıs,2015.
- Çetinkaya, G. ve Uzun, O. (2014). Peyzaj Planlama, Birsen Yayınevi. s. 219, İstanbul.
- Çötel, M.G. (2012). Kültürel Peyzajın Korunması ve Sürdürülebilir Kentsel Gelişiminin Yaratılması Yönünde Bir Politika Önerisi. *Erciyes Üniversitesi Sosyal Bilimler Enstitüsü Dergisi*, 1(32): 35-74.
- European Commission (2000). Towards Quality Urban Tourism, Integrated Quality Management (IQM) of Urban Tourist Destinations, Brussels: European Communities Publications.
- European Union (1998). Opinion on Urban Cultural Tourism and its Employment Impacts. Brussels: Committee of the Regions, 13-14 Mayıs.
- Greenwood, D. (1989). Culture by the Pound: An Anthropological Perspective on Tourism as Cultural Commoditization. In *Hosts and Guests: The Anthropology of Tourism* (2nd Ed.), V. Smith, ed., pp.171-185. Philadelphia: The University of Pennsylvania Press.
- Groth, P. (2009). 1. Frameworks for Cultural Landscape Study. *Understanding Ordinary Landscapes*, New Haven: Yale University Press, pp. 1-22. <https://doi.org/10.12987/9780300185614-002>.
- Harrison, R. (2010). The Politics of Heritage. In *Understanding the Politics of Heritage*, edited by Rodney Harrison, pp. 154-196. Manchester University Press, Manchester.
- İSMEP Rehber Kitaplar (2014). Kültürel Mirasın Korunması, İstanbul: İstanbul Valiliği, İstanbul Proje Koordinasyon Birimi (İPKB) ve İstanbul İl Afet ve Acil Durum Müdürlüğü (İstanbul AFAD). https://www.ipkb.gov.tr/e-kutuphane/kulturel-mirasin-korunmasi_65/.
- İstanbullu Dinçer, F. ve Muğan Ertuğral, S. (2000). Kültürel Mirasın Korunması ve İstanbul İli'ndeki Tarihi Yapıların Turizm Amaçlı Kullanımı Üzerine Bir Deneme. *Anatolia: Turizm Araştırmaları Dergisi*, 11: 69 – 78, Prof. Dr. Hasan Olalı Özel Sayısı.
- Light D. (2015) Heritage and Tourism. In: Waterton E., Watson S. (eds) *The Palgrave Handbook of Contemporary Heritage Research*. Palgrave Macmillan, London. https://doi.org/10.1057/9781137293565_9.

Kültürel Peyzaj Alanlarında Afetler ve Riskler: İstanbul Tarihi Yarımada Yönetim Planı Üzerine Bir Değerlendirme

- Madran. E ve Özgönül. N. (2005). Kültürel ve Doğal Değerlerin Korunması, Mimarlar Odası Yayını, İstanbul.
- Mitchell, N., Rössler M. ve Tricaud P., M, 2009. World Heritage Cultural Landscapes a Handbook for Conservation and Management, World Heritage Papers 26, UNESCO World Heritage Centre, Paris, p.20.
- Oktay S., Taş N. ve Taş M. (2020). Kültürel Miras Alanlarının Korunması ve Afet Yönetimi İlişkisi. Dirençlilik Dergisi 4(2):305-321 ISSN: 2602-4667 DOI: 10.32569/resilience.710387
- Öztürk, S., Yaşar İsmail, T. S. ve Işınkaralar, Ö. (2020). İnanç Turizmi Odağında Benli Sultan Külliyesi Peyzaj Tasarım Önerileri. Türk Turizm Araştırmaları Dergisi, 4(1):349-360.
- Pedersen, A. (2002). Managing Tourism at World Heritage Sites: a Practical Manual for World Heritage Site Manager. World Heritage Manuals 1.
- Selman, P. H. (2006). Planning at the Landscape Scale. The RTPI Library Series. Routledge Taylor & Francis Group, NewYork.
- Şarkaya İçellioğlu, C. (2014). Kent Turizmi Ve Marka Kentler: Turizm Potansiyeli Açısından İstanbul'un Swot Analizi. İstanbul Üniversitesi Sosyal Bilimler Dergisi,1: 37-55.
- Weiland, U. (2011). Introduction, Land and Landscape Management in Europe – Common Report, University of Leipzig, Leipzig, p.5.
- UNESCO (1972). Convention Concerning the Protection of the World Cultural and Natural Heritage, Paris.
- UNESCO (1999). Operational Guidelines for the Implementation of the World Heritage Convention, UNESCO World Heritage Centre, Paris, p.34-42.
- UNESCO, ICOMOS-ICORP, MARSH International, ICCROM, UNISDR (2013). Heritage and resilience issues and opportunities for reducing disaster risks. <https://www.undrr.org/publication/heritage-and-resilience-issues-and-opportunities-reducing-disaster-risks>.
- Ünal, G.Z. (2014). Kültürel mirasın korunması. İSMEP Rehber Kitaplar, İstanbul, sy:8.
- World Tourism Organization (1981). Social and Cultural Impact on Tourism Movements, Spain. eISBN: 978-92-844-0733-0.
- Yamashita S. (2016). Cultural Tourism. In: Jafari J., Xiao H. (eds) Encyclopedia of Tourism. Springer, Cham. https://doi.org/10.1007/978-3-319-01384-8_45.
- Url 1,1992. <http://whc.unesco.org/archive/opguide08-en.pdf#annex3>
- Url 2. <https://www.canlihaber.com/haber/5304184/uskudar-meydanina-su-baskini-cozumu>
- Url 3. <https://www.kulturservisi.com/p/italyada-deprem-tarihi-yapilari-da-vurdu-gercek-bir-trajedi/>
- Url 4. <https://www.haberturk.com/yangin-notre-dame-in-kamburu-nun-satislarini-yukseltilti-2435437>
- Url 5. https://www.bbc.com/turkce/multimedya/2014/02/140214_galeri_metro_gecis
- Url 6. <https://www.turizmguncel.com/haber/tarihi-yarimada%27nin-siluetini-bozan-gokdelenler-icin-yikim-karari-h20191.html>
- Url 7. <http://www.gazetevatan.com/5-bin-yillik-tarih-yok-oldu--1018637-pazar-vatan/>
- Url 8. <https://bimtas.istanbul/projelerimiz/istanbul-tarihi-yarimada-alan-yonetimi-plani>
- Url 9. http://www.alanbaskanligi.gov.tr/evrak/hedef_eylem_strateji.pdf