



Kastamonu (Daday) Ertaş Köyü Camii Kalem İşleri ve Mevcut Korunma Durumu

Kastamonu (Daday) Ertaş Village Mosque Wall Paintings and Current Conservation Status

İ. M. V. Noyan GÜVEN¹, Muhammet BİLGEN²

^{1,2}Kastamonu Üniversitesi, Güzel Sanatlar ve Tasarım Fakültesi, Kastamonu, Türkiye

ORCID:

İ.M.V.N.G.: 0000-0003-3072-0167

M.B.:0000-0002-9132-3950

Corresponding Author:

İ. M. V. Noyan GÜVEN

Email:

noyan@kastamonu.edu.tr

Citation: Güven, İ. M. V. N. ve Bilgen, M. (2020). Kastamonu (Daday) Ertaş Köyü Camii Kalem İşleri ve Mevcut Korunma Durumu. *Journal of Humanities and Tourism Research*, 10 (4): 901-918.

Submitted: 26.10.2020

Accepted: 21.11.2020

Özet

Hangi döneme ait olursa olsun bütün kültür varlıklarının korunması, kayıt altına alınması, özelliklerinin araştırılarak bilim ve sanat camiası ile paylaşılması önemlidir. Özellikle belirli bir döneme tanıklık etmiş köy camileri köyden şehre göç sebebi ile sahipsiz ve bakımsız kalmakta, tanıklık ettikleri dönemin verileriyle birlikte yok olmaktadır. Bu sebeple köy camilerinin yok olmadan önce kayıt altına alınması büyük önem arz etmektedir. Bu araştırma, Kastamonu Daday ilçesi Ertaş Köyünde yer alan, Ertaş Köyü Camii kalem işlerinin mevcut durumlarının kayıt altına alınması, kalem işlerinde oluşmuş bozulmaların belirlenmesi ve kompozisyon özelliklerinin araştırılması amacı ile yapılmıştır. Camii ve kalem işleri yerinde incelemeler, kaynak kişilerin aktardıkları ve arşiv araştırmaları ile yazılı ve görsel olarak detaylı bir şekilde belgelenip kayıt altına alınmıştır. Ertaş Köyü Camii ve kalem işleri 1950'li yıllarda yapılmış, günümüze yakın tarihli bir eserdir. Yöredeki diğer bazı köy camilerinde görülen kalem işleri ile büyük oranda benzerlik gösteren bir bezemeye sahip Ertaş Köyü Camii, yapıldığı dönemin ve yörenin kültürel, sanatsal ve estetik özelliklerini bünyesinde barındırmaktadır. Köy camilerinin daha hızlı yok olma riski ile karşı karşıya kaldıkları gerçeği dikkate alınrsa, çalışmada kayıt altına alınan bilgiler, hem Kastamonu yöresindeki camiler ve kalem işleri ile ilgili çalışma yapan araştırmacılara kaynak oluşturacak, hem de ilerleyen zamanlarda Camii ve kalem işlerinin olası bir hasar durumunda koruma ve onarım çalışmalarının daha bilimsel yapılabilmesi için veri sağlayacaktır. Böylelikle Camii ve kalem işleri özgünlüğünü uzun yıllar muhafaza edebilecektir.

Anahtar Kelimeler: Kalem işi, Ertaş Köyü Camii, Bezeme, Koruma, Onarım

Abstract

It is crucial for all cultural heritages, whether they belong to ancient times or more recent periods, to be protected, documented and shared with the scientific and artistic community by investigating their characteristics. Notably, the village mosques that bore witness to a specific time become abandoned and neglected due to the migration of villagers to city centers. Therefore, those mosques disappear with the data of the witnessed time. This is why documenting the village mosque before they disappear is excessively important. This research has been performed for the purpose of documenting the current situation of the wall paintings of Ertaş Village Mosque, located in Ertaş Village of Kastamonu Daday country, determining the corruptions on the wall paintings and investigating the

composition characteristics. The mosque and the wall paintings have been documented in detail and recorded by means of on-site examinations and by relaying information from local sources and archive researches both visual and written. Ertaş Village Mosque and the wall paintings that belong to the 1950s are historical artifacts close to the present. Ertaş Village Mosque, which has a high similarity of decoration with the wall paintings of some other village mosques in the region, features all the cultural, artistic and aesthetic characteristics of the region of that time. Since village mosques have a higher probability of disappearing quickly, the information recorded in the research will both be a source to the researchers who perform studies related to the wall paintings and the mosques in Kastamonu province and provide beneficial data for more scientific conservation and restoration in the case of further damages to the mosque and wall paintings. Therefore, the mosque and the wall paintings will be able to maintain their originality for years.

Keywords: Wall paintings, Ertaş Village Mosque, Decoration, Conservation, Restoration

1. GİRİŞ

Türkiye'nin genelinde olduğu gibi Batı Karadeniz Bölgesi'nde de yörenin kültürel geçmişini yansıtan tarihi yapılar oldukça fazladır. Bilge Umar'ın Paphlagonia (2007) adlı eserinde de bahsettiği üzere birçok medeniyete ev sahipliği yapmış, Batı Karadeniz Bölgesini de içine alan bu bölgede yer alan Şehirlerimizden biri olan Kastamonu İli farklı dönemlere ait tarihi eserleri bünyesinde barındırır. Çobanoğulları ve Candaroğulları Beyliklerinin hüküm sürdüğü (Yücel, 1991), daha sonra Osmanlı Devletinin sınırları içine dâhil olan Kastamonu ve çevresi Cumhuriyet döneminde de önemli bir yerleşim yeri olma özelliğini korumuştur.

Dünyanın neresinde ve hangi tarihte yapılmış olursa olsun bir mimari yapı üzerinde bulunan kalem işlerine sadece o yapıyı süslemek maksadı ile yapılmış bezemeler açısından bakmak yanlış olur. Kalem işlerinde, o kalem işlerini yapan sanatçının sanat görüşüne, yörenin kültürel özelliklerine, iklimine, bitki örtüsüne, günlük kullanım eşyalarına varıncaya kadar birçok konuda simgesel ya da doğrudan atıflar yapıldığı görülür. Örneğin, Aydın Koçarlı, Cincin Mahallesi'ndeki Cihanoğlu Abdülaziz Efendi Camii'de (1774-1783) görülen bitkisel süslemelerin yanı sıra mimari tasvirler, gemi çizimleri, günlük kullanım eşyaları ve orman manzaraları, Aydın Koçarlı ilçesi Orta Mahalle'de bulunan Cihanoğlu Mustafa Ağa Camii'nde görülen gemi, deniz, orman, bitkisel bezeme, natürlük, günlük kullanım eşyası tasvirleri (Tüfekçioğlu ve Gümüş, 2016: 22-24) yalnızca duvarları süslemek maksadı ile yapılmış tasvirler olarak düşünülmemelidir.

Kastamonu merkez ve ilçe merkezlerindeki Cuma Camilerinin yanı sıra birçok önemli kültürel ve sanatsal özellikler barındıran köy camileri de azımsanamayacak sayıdadır. Günümüzün en büyük sorunlarından olan köylerden kentlere doğru yaşanan göç hadisesi köy camilerini kaderleriyle ve yok olma tehlikesiyle baş başa bırakmıştır. Kırsal kesimdeki köyler ziyaret edildiğinde birkaç yaşlı nüfustan ibaret olan köylerin camilerinin bakımsız ve harap halde oldukları görülür. Kültür Varlıkları Koruma Kurulları Tarafından tescillenen ve koruma altına alınan yapılar, devletin imkânları dâhilinde belirli aralıklarla restore edilmekte ve yok olmasının önüne geçilmektedir. Elbette ki bütün köy camileri bu kadar şanslı değildir. Eğer köy camisi tescil kaydı yapılmamış ve koruma altına alınmamışsa, o köyde yaşayan nüfus birkaç yaşlıdan oluşuyorsa ve caminin bakımını yapamıyorsa o cami her geçen gün hızlı bir şekilde yok olmaya doğru adım adım yaklaşmaktadır. Bütün köy camilerinin bakımı ve onarımının devlet tarafından yapılması mümkün olamayabilir. Fakat sanatsal, kültürel, mimari açıdan çeşitli özelliklerin yanı sıra bulunduğu yörenin dönemsel bir özelliğini barındıran köy camilerinin kayıt altına alınması, tescillenerek koruma altına alınması ve restorasyonlarının yapılması son derece önemlidir. Bütün bu düşüncelerden hareketle Kastamonu Köylerinde bulunan camilerin araştırılmasına başlanmış ve duvarlarında kalem işi örneklerine rastlanan, Daday Ertaş Köyü Binbaşıoğlu Mahallesi'nde yer alan Ertaş Köyü Camii ve kalem işleri bu araştırmaya konu edilmiştir.

Daday Ertaş Köyü Camii'in yapım tarihi 1948 olarak bilinmektedir. 28 yıl sonra 100 yıllık olacak olan Camii yapıldıktan kısa bir süre sonra kalem işleri ile bezenmiştir. Kalemkârının kimliği

ile ilgili net bir bilgiye ulaşılamamış olmakla birlikte bazı ipuçları da elde edilmiştir. Köydeki sivil yapılar incelendiğinde iki yapıda özellikle konuk odalarında aynı tarz kalem işlerine rastlanır. Kalem işlerinde tekstil-dokuma tasvirleri, bitkisel bezemeler, cami tasvirleri, günlük kullanım eşyası tasvirleri, bayrak, kılıç tasvirleri dikkat çeker.

Ertaş Köyü Camii ve kalem işleri ile ilgili daha önce yapılmış bilimsel bir çalışmaya ulaşılamamıştır. Henüz korunması gerekli kültür varlığı olarak tescillenmediği için Vakıflar Bölge Müdürlüğü'nde de yapıya ilişkin bir veri bulunmamaktadır. Daday müftülüğü ve Ertaş Köyü Muhtarlığından sadece yapıya ilişkin tapu kaydına ulaşılmıştır. Bu makale aynı zamanda bir belgeleme çalışması olduğundan ve anlatımı da desteklemesi amacı ile mümkün olduğunca fazla görsele yer verilmiş, bu görseller metinde kopukluk olmaması için ekler kısmına yerleştirilmiştir.

2. KAVRAMSAL ÇERÇEVE

2.1. Kalem İşinin Tanımı ve Tarihçesi

Sivil ve dini mimarının iç duvarlarına, kubbelerine ve tavanlarına, sıva, ahşap, taş, bez ve deri gibi malzemeler üzerine renkli boyalar ve bazen de altın varak kullanılarak kalem tabir edilen fırçalarla yapılan nakışlara "kalem işi" denilir (İrteş, 1982: 47; Bilgen, 2010: 27). Kalem işlerini yapan kişilere "kalemkâr", kalem işlerinin hem desenlerini hazırlayan hem de işlenecekleri yüzeye uygulayan kişilere ise "nakkaş" adı verilir (İrteş, 1985: 425). Tanımda geçen "kalem tabir edilen fırça" sözcüğünden kasıt, bildiğimiz çizim yapmada ya da yazı yazmada kullanılan kalemler değildir. Bir zemin üzerine şekil, resim, yazı, nakış vb. uygulamalar için kullanılan "fırça" terimi Türk kültürü içerisinde "kıllı kalem" diye tabir edilmiştir (Baysal, 2017: 16).

Kökeni Uygur duvar resimlerine dayandırılan kalem işleri İslamiyet'in kabulü ile birlikte özellikle dini yapılarda, geometrik ve bitkisel bezemenin yoğun kullanıldığı, hayvansal motiflerin ise ileri derecede stilize edilerek asli hüviyetini kaybedip farklı bir kimliğe büründüğü bezeme olarak uygulanmıştır. XV. yüzyıl Erken Osmanlı döneminde natüralist anlayışla yapılmış tabiat tasvirleri bulunmakla birlikte XVI. yüzyıl Klasik Osmanlı döneminde yoğun olarak stilize motiflerin kullanımı uzun bir süre devam etmiştir. XVIII. yüzyılın ilk yarısında Lale Devri ile birlikte kalem işlerinde batı etkileri hissedilmeye başlanmıştır (Baysal, 2017: 57). İlk önce İstanbul olmak üzere Anadolu ve Balkanlarda batı etkisi ile yapılan kalem işlerinde barok ve rokoko üslupları ile saksılar, vazolar, meyve sepetleri, ağaçlar arasına resmedilmiş dizi dizi köşkler, köprüler, yapı tasvirleri, istiridyeye motifleri, "C" ve "S" kıvrımlı barok motifli tablolar; bu tablolarda tabiat tasvirleri, yapı kalıntıları, kuleli yapılar, mimari eserler, natürmortlar, taşlıklar, ulaşım araçlarının tasvirleri yer alır (Arık, 1999: 424). XIX. yüzyıl sonu XX. yüzyıl başı yapılarında giderek milli akımların ortaya çıktığı görülür. Bu dönem yapılarında tavan ve kubbelerde yağlıboyalar ile, geleneksel süslemeleri çağrıştıran, ancak onların pek de iyi anlaşılmamış kopyaları niteliğinde bezemeler yapılmıştır. Osmanlı döneminin sonuna kadar süren bu çeşit bezemeleri Aksaray Valide Camii'nde, Yıldız'daki Hamidiye Camii'nde görürüz. Daha sonraki yıllarda ise Örneğin Bebek Camii'nde klasik süslemeye dönülmüştür (Demiriz, 1999:304).

Cumhuriyet döneminde yapılan eserlerdeki kalem işlerine bakıldığında klasik dönem ve batılılaşma dönemlerinin tekrarı oldukları görülür. Nakkaşhâne geleneğinin ortadan kalkması ile birlikte de kalem işlerindeki disiplin genel manada kaybolmuştur (Baysal, 2017: 90).

Selçuklular döneminde kufi yazılar, hayvansal kökenli motifler ve geometrik motifler hâkimdir. Osmanlı döneminde daha çok bitkisel bezemenin hâkim olduğu kalem işi süslemeler, Osmanlı erken dönem ve 15. yüzyıl, klasik dönem 16-17. yüzyıl, batılılaşma dönemi 18-19. yüzyıl ve neo-klasik üslup (Cumhuriyet dönemi) olmak üzere dörde ayrılır. Batılılaşma dönemi kalem işlerinde ise Türk Barok Üslubu, Barok-Rokoko Üslubu, Ampir Üslubu ve Eklektik Üslup olarak adlandırılan kalem işi çeşitleri ile karşılaşılır (Yılmaz,1991). Bunların haricinde herhangi bir üsluba

dâhil edilemeyen özellikle Anadolu'daki köy camilerinde ve köy evlerinde (kırsal kesimde) görebildiğimiz, Anadolu Halk Resmi (Aksel, 2010) ya da Anadolu Halk Sanatı, Anadolu Tasvir Sanatı (Arık, 1988) olarak isimlendirilen kalem işi uygulamaları da mevcuttur. Anadolu köy camilerinde ve sivil mimari örneklerinde görülen kalem işlerinde sarayın etkisi (İstanbul üslubu) hissedilmekle birlikte daha çok o yörenin kültürel etkilerini barındırdığı, halktan kişilerce yapılan, klasik, barok ya da rokoko gibi üsluplara dâhil edilemeyecek kalem işleri olduğu söylenebilir (Bilgen, 2010; 28). Kalem işlerinde kullanılan motifler, toplumların gelenek, görenek, zevk, anlayış ve inançlarının bir ifadesidir (Şengül, 1990: 3). Bu sebeptendir ki günümüze gelinceye kadar mimari eserler değişik tarz ve tekniklerde, dönemin beğenisine uygun motif ve kompozisyonlarla süslenmiştir. Rumiler, hatâyîler, bulutlar, münhaniler, yarı stilize çiçek motifleri, natüralist çiçekler, geçmeler, geometrik motifler, çintemani motifi, tığlar klasik tarzdaki kalem işlerimizde ve süsleme sanatlarımızda görülen motiflerin başlıcalarıdır (Keskiner, 2002).

Mimari yapılarda farklı teknikler kullanılarak yapılan kalem işleri üstüne uygulandıkları malzemeye göre; sıva üzeri kalem işi, ahşap üzeri kalem işi, deri ve bez üzeri kalem işleri, taş üzeri kalem işleri olarak adlandırılır. Bunlardan sıva üzeri kalem işleri en yaygın olarak kullanılanıdır.

2.2. Sıva Üstü Kalem İşleri

Mimari yapıların kubbe, tavan, duvar yüzeylerindeki çeşitli karışımlarla hazırlanmış sıva üzerine uygulanan kalem işlerine sıva üstü kalem işi adı verilir (Bilgen, 2010: 27). Sıva üstü kalem işlerinin en eski örnekleri Uygurlarda görülür. Bunlar alçı ve mermer kireci harçları ile sıvanmış duvar yüzeylerine uygulanan Uygur duvar resimleridir. Sıva üstü kalem işleri "fresko" ve "secco" diye adlandırılan iki ayrı teknikte uygulanır. Fresko yaş sıva üzerine, secco kuru sıva üzerine uygulanır. Klasik Osmanlı yapılarında daha çok kuru sıva üzerine uygulanmış kalem işleri ile karşılaşılır. Secco tekniğindeki kalem işleri, kuru sıva yüzeyine sürülen kireç badana üzerine, toprak, bitkisel ve metal oksit toz boyaların yapıştırıcı özelliği olan Arap zamkı veya yumurta akı gibi malzemelerle hazırlanarak yüzeye uygulanması ile yapılır. Fresko tekniği ile yapılmış işler secco tekniğinde yapılmış işlere göre daha uzun ömürlüdür (Baysal, 2017: 33; Bilgen, 2010: 28). Osmanlı döneminden günümüze gelen en eski sıva üstü kalem işi örnekleri XV. yüzyıl başlarına ait Bursa ve Edirne'deki bazı cami ve türbelerde bulunmaktadır.

Yağlı boya kullanılarak yapılmış sıva üstü bezeme örneklerine 18. ve 19. yüzyıllarda rastlanır. Bu teknikte horasan veya çimento harçlı sıva üzerine alçı sıva çekilir. Bu zemin üzerine de macun çekilerek çalışma zemini hazırlanır. Sonra yağlı boya malzemesi ile tezyinat yüzeye uygulanır (İrteş, 1982: 49).

Sıva üstü kalem işi tekniğinde önce sıvanın üzerine kireç badanası yapılır. Daha sonra desenlerin yapılacağı alanlar ölçümlenip fileto (cetvel) çizgileri çizilir. Desen yapılacak alanların ölçülerine göre kâğıtlar (eskiz kâğıtları) üzerine çizilen desenler iğne ile delinerek kalıp haline getirilir ve özel bir kömür tozu ile zemine geçirilir. Önce motifler ve zemin renkleri boyanır. Motif detayları yapıldıktan sonra en son tahrir (kontur) çekilerek kalem işleri tamamlanır. Yapı ve kalem işleri dış etkenlerden korundukları ve dayanıklı malzeme ile yapıldıkları müddetçe uzun yıllar sağlamlıklarını koruyabilirler (İrteş, 1985: 425-426). Fakat secco tekniğinde yapılan bu sıva üstü kalem işleri sıvanın yüzeyinde kaldığından dolayı nemden ve dış etkenlerden fresko tekniğine nazaran daha fazla zarar görürler.

3. ARAŞTIRMANIN AMACI ve ÖNEMİ

Kültür varlıkları zaman geçtikçe, zamanın, doğanın ve insanoğlunun sebep olduğu yıkıcı etkilere maruz kalmaktadır. Tarihi yapılarımızda bu yıkıcı etkiye en çok maruz kalan eserlerimiz arasındadır. Bir tarihi eser yok olduğunda sadece kullanılmakta olan bir eşya ya da yapı yok olmamakta, aynı zamanda geçmişe ait bir bellekte yok olmaktadır. Toplumun ortak belleği

arşivler, koleksiyonlar, tarihi yapılar ve bunlardaki bezemeler, günlük kullanım eşyaları gibi birçok malzeme aracılığı ile oluşmaktadır. Geleceğin kurulmasının da ancak bu bellekle mümkün olduğu bilinmektedir (Onur, 1992: 33). Toplumsal belleğimizi oluşturan eserleri sadece gelir getiren, günlük kullanım ihtiyacını karşılayan yapılar olarak görmemeli, kültürel yönleri çok daha ağır bastığı için kültürel, sanatsal ve tarihi belge niteliklerinden dolayı korumalıyız (Karamut, 1982).

Tarihi yapıların ve bu yapılardaki kalem işlerinin belgelenmesi zengin bir arşiv oluşturacaktır. Farklı yapılardaki kalem işleri belirlenerek bu kalem işlerinin günümüzdeki durumunun kayıt altına alınması o tarihi eseri kullanan kişilerce bir nebze olsa kıymetinin bilinmesine ve korunmasına vesile olacaktır. Kültür varlıklarının bütünüyle belgelenmesi ülke çapında bu varlıkların yoğun olduğu merkezleri ortaya koyacak ve araştırmacılara zengin malzeme sağlayacaktır (Karpuz, 1985: 131)

Tarihi yapılar ve bu yapılardaki kalem işlerinin restorasyon çalışmalarında karşılaşılan en önemli sorunlardan biride yapının geçmişine ait belge, bilgi ve görsellere ulaşamamasıdır. Yani araştırma ve belgeleme sorunudur (Yılmaz, 1991). Bu çalışma ileride yapı ve kalem işlerinin restorasyonu yapılırken çalışmaların bilimsel olarak yürütülmesine katkı sağlayacaktır. Ertaş Köyü Camii kalem işlerinin kompozisyon, renk, motif ve tasarım açısından değerlendirilip kayıt altına alınmasını hedefleyen çalışma hem kültür-sanat tarihimiz, hem de koruma-onarım çalışmalarında sağlayacağı katkılar açısından önemlidir. Eğer bu camii ve kalem işleri korunursa 28 yıl sonra yörenin 100 yıl öncesine ışık tutacaktır. Korunması mümkün olamaz da yapı ve kalem işleri yok olursa kayıt altına alınan bilgi ve belgelerle tarihe not düşülmüş olacaktır.

4. YÖNTEM

Ertaş Köyü Camii ile ilgili daha önce yapılmış bilimsel bir çalışma olmadığından Camii'n tarihçesi ile ilgili bilgilere Ertaş Köyü'nün yaşlıları ile yapılan mülakatlarla ulaşılmaya çalışılmıştır. Mülakatlar esnasında aktarılan bilgiler ses kaydı ve yazılı kayıt şeklinde kaydedilmiştir. Verilen bilgilerin doğruluğunu test etmek için aynı sorular farklı tarihlerde yinelenerek cevaplar karşılaştırılmıştır. En son mülakatta alınan bilgiler daha önceki mülakatlarda alınan bilgilerle karşılaştırılarak makaleye eklenmiştir.

Yapıdaki kalem işleri ise betimleme tekniği ile yazıya dökülmüş, fotoğraflarla belgelenerek, bu fotoğrafların birçoğu makalenin sonunda ekler kısmında verilmiştir. Kalem işleri yerinde incelenmiş, bozulmalar, renkler, motifler yerinde gözlemlenerek yazıya aktarılmıştır. Ayrıca kalem işleri incelenirken benzer kalem işlerine sahip camilerin kalem işleri ile karşılaştırmalı çalışma yapılmıştır. Yalnızca Ertaş Camii ve kalem işleri değil, köydeki diğer sivil yapılarda incelenmiş ve bu sivil yapıların bazılarında benzer kalem işleri görülmüştür. Daha iyi korunmuş durumda olan sivil yapılardaki kalem işleri, Ertaş Camii kalem işlerinin özgün renkleri hakkında bilgi sahibi olunmasını sağlamıştır.

5. BULGULAR

5.1. Ertaş Köyü Camii'nin Genel Özellikleri ve Belirlenen Değişimler

5.1.1. Tarihi, Mimari Özellikleri ve Belirlenen Değişimler

Ertaş Köyü Camii'nin yapım tarihi giriş kapısı üstündeki kırmızı boyalı metal kitabede 1948 olarak geçmektedir. Köyün yaşlılarından İhsan Kara ve Hasan Binen ile yapılan görüşmede, Camii'nin yapımına 1948 yılında başlandığı ve 1952 yılında tamamlandığı bilgisi alınmıştır. Camii'nin yapılmasına Tefik Baş isimli bir Orman Muhafaza Mamurunun (Akpınar Köylü) önderlik ettiği ve köylülerinde yardımı ile Camii'nin inşaatının tamamlandığı belirtilmiştir (22.10.2020 tarihli ses ve yazılı kayıt). Ertaş Köyü tüzel kişiliğine ait olan Binbaşıoğlu Mahallesi'ndeki Camii'nin tapu senedinde niteliği kargir olarak geçer ve 23 ada 114 parselde yer alır (Resim-1-2).

Duvarları ahşap karkas sistemi ile yapılmış Camii'n çatısı Marsilya kiremiti ile kaplanmıştır. Minaresi ahşaptan olup dış yüzeyi oluklu sac ile kapatılmıştır. Camii'e giriş son cemaat mahalline açılan doğu cephedeki kapıdan sağlanır (Resim-3-4). 4.75X1.50 metre ölçülerindeki son cemaat alanından harim alanına, alt kattaki köy odasına (Resim- 5), Camii'n batı cephesine ahşaptan ek olarak yapılmış tuvalet ve abdest alma alanına ve merdivenlerle üst kattaki köy odasına, kadınlar mahfeline ve minareye (Resim-6) geçiş sağlanır. Harime tek kanatlı kapıdan geçilerek ulaşılır ve düz ahşap tavanlıdır (Resim-7). Harim alanı 4.75X6.60 metre ölçülerinde kuzey güney yönünde uzunlamasına dikdörtgen planlıdır (Resim-8). Harim alanı iki mihrap hizasının üstünde, iki mihrap hizasında olmak üzere dört adet güney duvarında, biri minber seviyesi üstünde ve küçük ebatlarda, diğeri minber girişine denk gelen alanda olmak üzere ikisi de batı duvarında toplam altı adet pencere ile aydınlatılmaktadır. Mihrap alçı sıvalı ve harim alanına yaklaşık yirmi beş santim çıkıntı yapacak şekilde konumlandırılmış, köşelik ve kenar bordürleri ahşapla kaplanmış ve üzerine kalem işleri yapılmıştır (Resim-9). Minber ahşaptan, açık mavi renge yağlıboya ile boyalıdır ve bezeme ögesi barındırmaz (Resim-10). Kürsü eklenmemiştir. Yan duvarlarla birlikte dört ahşap direk üzerine oturtulmuş kadınlar mahfeli ahşaptandır (Resim-11). Kadınlar mahfeli ilk yapıldığı yıllarda alt katın korkulukları hizasında iken daha sonraki yıllarda yaklaşık otuz santim harimin merkezine doğru kadınlar mahfeline ek yapılarak genişletilmiştir. Bu sebeple kadınlar mahfeli korkulukları kalem işlerinin üzerine gelmiş ve kalem işlerini örtmüştür. Kadınlar mahfeline çıkış camii yapıldığı dönemde doğu duvarı önündeki merdivenden, içeriden sağlanırken daha sonraki yıllarda bu merdiven kaldırılarak kadınlar mahfeline içerden çıkış iptal edilmiştir (Resim-12).

5.1.2. Kalem işleri ve Belirlenen Değişimler-Bozulmalar

Ertaş Köyü Camii'n kalem işleri incelendiğinde bu yöredeki birçok köy camisinde tekrarlanan kalem işleri ile büyük oranda benzerlik gösterdiği görülür. Aynı tarz kalem işlerinin olduğu Araç Aşağıyazı Köyü Camii kalem işleri, Daday Elmayazı Köyü Camii kalem işleri ile karşılaştırıldığında Ertaş Köyü Camii kalem işleri daha sadedir. Ertaş Camii'in kalem işleri detaylı incelendiğinde kireç badana üzerine değil doğrudan kireç sıva üzerine uygulandığı anlaşılır.

Kalem işlerini yapan ustanın kimliğine ilişkin net bir bilgiye ulaşılamamıştır. Fakat köy sakinlerinden İhsan Kara ve Hasan Binen ile yapılan görüşmelerde kalem işi ustasının Safranbolu-Araç tarafından geldiği, hatta köy muhtarı İhsan Kara'nın dedesi tarafından Araç ilçesinden veya İğdir Samatlar'dan getirildiği bilgisine ulaşılmıştır. Ayrıca kalemkârın kalem işlerini yaparken kapı ve pencereleri dışarıdan görülemeyecek şekilde kapattığı, çalışırken içeri kimseyi almadığı, özellikle geceleri gaz lambası ışığında kalem işlerini yaptığı, bu sebeple kalem işlerini nasıl yaptığı kimse tarafından bilinmediği ama elinde bazı şablonlar olduğu ve onları kullandığı, daha sonra bu şablonların bazılarını giderken köylüye bıraktığı, köylülerden birinin de o şablonları kullanarak evinin bir bölümüne desenleri işlediği belirtilmiştir. Köy sakinlerinden Hasan Binen kalem işlerinin 1957-1958 tarihlerinde yapıldığını aktarmıştır (22.10.2020 tarihli sesli ve yazılı kayıt). Köydeki benzer kalem işlerine sahip ve aynı usta tarafından yapıldığı beyan edilen sivil yapılarıdaki kalem işleri incelendiğinde Avni Binan'ın evinde aynı üslupta kalem işlerinin olduğu görülmüştür. Ayrıca Avni Binan'ın evindeki kalem işlerinde kalemkâr tarafından atılmış "7.2.957" tarihi dikkat çeker (Resim-13). Kalemkâr Camii'n kalem işlerini tamamladıktan sonra köydeki bazı evlere de kalem işi yapmıştır. Bu evdeki tarih ibaresi Camii'n kalem işlerinin yapıldığı tarihle aynı olarak düşünülebilir. Araç Aşağıyazı Köyü Camii'nde de aynı tarz kalem işlerinin olduğu dikkate alınrsa, kalemkârın önce Araç Aşağıyazı Köyü Camii kalem işlerini yaptığı ve oradan da Ertaş Köyü'ne geçerek Ertaş Köyü Camii kalem işlerini yaptığı muhtemeldir.

Güney (mihrap) duvarının tavanla kesiştiği alanda yaklaşık 15 cm genişliğindeki pervaz (bordür) alanı içerisinde yer alan kırıkçubuk motifi (Hasol,2009: 114) görülür (Resim-14).

Kırıkçubuk motifinin renklendirilmesinde siyah ve beyaz (zemin rengi) kullanılmıştır. Kırıkçubuk motifinin zemin renginde bırakılan ve yan yana olan iki paftasından soldaki, birçok yerde daha sonraki müdahalelerle kireçle boyanmıştır. Doğu, batı ve kuzey duvarlarında da içine kırıkçubuk motifinin yerleştirildiği bu pervaz alanının devam ettiği görülür. Güney duvarındaki kırıkçubuk motifli pervaz alanını ortadan vazo formunda yazılmış “maşallah” yazısı ve etrafındaki bezeme (münhani (Özen, 1985: 51-62) ya da istiridye kabuğuna benzetilen bezeme) ikiye bölmektedir (Resim-15). Mihrap seviyesinden yukarıdaki iki pencere boşluğu arasına, yan yana ve motifleri birbiri içine geçecek şekilde “Allah” ve “Muhammed” yazıları yazılmış ve etrafları yuvarlak formda cetvellerle (flato çizgileri) ile çevrelenmiştir. Siyah cetvel çizgileri arasına kırmızı (bu renk solarak günümüzde kirli pembe rengine dönmüştür) renkte pervaz oluşturulmuş ve bu pervazın etrafı 1÷18 pafta oranında hazırlanmış bitkisel kompozisyonla süslenmiştir (Resim-14). Bu bitkisel desenlerin yüzeye aktarılmasında, penç motiflerinin yapımında fırça tekniği, diğer bitkisel desenlerde şablon tekniği kullanılmıştır. Kompozisyonda basit yapraklar ve penç motifi kullanılmıştır. “Allah, Muhammed” yazılarının ve her iki yandaki üst pencerelerin altına üç adet yan yana, yatay dikdörtgen formda yazı alanları oluşturulmuştur. Günümüzde içleri kireç badanalı olarak görülen bu yazı alanlarında, köy muhtarı İhsan Kara’dan alınan bilgiye göre hat yazıları olduğu fakat daha sonra kireç badana ile üstlerinin kapatıldığı bilgisi alınmıştır (22.10.2020 tarihli, yazılı ve sözlü kayıt) (Resim-16). Yazı alanlarının etrafı geometrik şekillerle bezenmiştir. Duvarın sol tarafında bir bayrak motifi yer alır. Bayrak motifinin altına kalan duvar yüzeyinin önüne genelde kürsü yerleştirilirken bu camide buraya bir dolap konulmuştur. Dolabın arkasına kalan duvar yüzeyinde içine saat motifinin yerleştirildiği bir pano yer alır (Resim-17). Mihrabın sağında ve solundaki pencere kenarlarında basit yaprak ve penç motifleri görülür. Mihrap harim alanına çıkıntı yapacak şekilde yerleştirilmiştir ve kenarlarında (duvarla birleştiği alanlarda) yeşil renkli ve vazo içerisine yerleştirilmiş selvi motifleri görülür (Resim-18-19). Bu selvi motifleri pervazlarla çevrelenmiş ve pervaz içlerine kırmızı ve kobalt mavi renkli halkalardan oluşan basit süsler yapılmıştır. Mihrap köşelikleri ve kenar bordürleri ahşapla kaplanmış, kıvrım dal, yaprak, vazo ve penç motiflerinden oluşan kalem işleri bu ahşap kaplamalar üzerine kırmızı, oksit sarı ve yeşil boya ile uygulanmıştır (Resim-20). Mihrabın kavsara alanı yeşil ve kırmızıya dilimli olarak boyanmış ve dilimlerin altında oksit sarı kullanılmıştır. Mihrap nişinde kavsara alanından aşağıya doğru sarkan ve etekleri iki yana tutturulmuş vaziyette resmedilmiş yeşil renkli, etek uçları püsküllü perde motifi görülür. Mihrap nişinin tam ortasından kandil motifi sarkıtılmış, alt kısmına da basit yaprak ve penç motifleri işlenmiştir. Mihrap nişi yakından detaylı incelendiğinde, nişin alt kısmındaki bitkisel motifin sağında ve solunda karşılıklı simetrik olarak gaz lambası motifinin yapıldığı fakat daha sonraki müdahalelerle bu motiflerin üzerinin kireç badana ile kapatıldığı anlaşılır (Resim-21).

Doğu duvarında, duvarın tavanla kesiştiği alanda kırıkçubuk motifli pervaz görülür (Resim-22). Kırıkçubuk motifinin zemin renginde bırakılan bazı paftalarının sonraki müdahaleler de kireç badana ile boyandığı anlaşılır. Gelişigüzel ve kireç badana ile sonradan yapılmış bu müdahalelerin yer yer kalem işlerinin üzerine taşıdığı gözlemlenmiştir. Bu pervazdan aşağıya doğru lale motifine benzeyen basit bitkisel motifler aralıklı olarak sarkıtılmıştır. Kırıkçubuk motifi yapılmış pervazın hemen altında ortaya sanki bir çiviye tutturularak aşağı sarkıtılmış gibi kılıç motifi resmedilmiştir. Ucu çatallı olan bu kılıç motifinin üzerinde Arap harfleri ile “ali” yazmaktadır. Çihâr-ı yâr-ı güzîn (Devellioğlu, 2012:178) (dört halife) yazılarının yazıldığı yazı alanları yan yana, dört adet, kadınlar mahfeline kadar olan üst duvar yüzeyine yerleştirilmiş ve yazı alanları daha sonraki müdahalelerle kireç badana ile boyanmıştır (İhsan Kara ve Hasan Binen, 22.10.2020 tarihli sesli ve yazılı kayıt) . Yazı alanlarının etrafı siyah cetvel çizgileri ile yuvarlak formda çevrelenmiş, bu siyah cetvel çizgilerinin arasında yaklaşık yedi sekiz cm genişliğinde kırmızı renkli pervaz alanı oluşturulmuştur. Pervaz alanının dışı on kollu yıldız motifine benzer şekilde geometrik formda

bezenmiş ve yıldız kollarının her birinin ucuna, basit yaprak ve penç motifinden oluşan bitkisel bezeme şablon tekniğinde uygulanmıştır. Kullanılan renkler motiflerde kırmızı ve kobalt mavi, yıldız kollarında ise yeşildir. Kadınlar mahfelinin doğu duvar yüzeyi mahfel korkulukları hizasında yukarıdan aşağıya doğru on bir santimetre genişliğinde ve içi baskı tekniğinde renkli halkalarla bezenmiş bir pervazla bölünmüştür (Resim-23). Pervazla bölünen bu alanın merkezinde çihâr-ı yâr-ı güzîn yazılarının hizasında içinde renkli küçük halkaların olduğu on iki cm genişliğinde yuvarlak bir pervaz alanı, pervazın çevrelediği alanın merkezinde yirmi iki cm çapında kırmızıya boyanmış bir daire ve dairenin merkezinde de yeşil bir nokta görülür. İlk bakışta ok, kılıç ve benzerinden korunmak için savaşçıların kullandığı korunmalık olan “kalkan” a (Türkçe Sözlük, 2011: 1281) benzetilen bu bezemenin doğu ve batı duvarına resmedilmiş kılıç motifleri ile simgesel bir ilişkisinin olabileceği düşünülmektedir.

Doğu duvarının kadınlar mahfeline kadar olan alt yüzeyine ise siyah cetvel çizgileri ile sınırlandırılmış içi boş pervazlarla çevrelenmiş üç adet pano resmedilmiştir (Resim-22). Panoların üstünde ve ortalarına denk gelecek şekilde üç adet penç motifinden oluşan basit bitkisel bezeme yapılmıştır. Panolardan sağdakinin içine cami motifi yerleştirilmiştir. Cami motifinin dışına üçgen alanlar oluşturulmuş ve bu alanlar yeşil ve kobalt mavi rengine boyanmıştır. Panonun dört köşesinde, yönü merkeze doğru, lale motifine benzeyen üç yapraklı bitkisel bir motif görülür.

Ortadaki panoda ise Elmayazı Köyü Camii kalem işleri ve Araç Aşağıyazı Köyü Camii kalem işlerinde görmeye alışık olduğumuz vazo içinden çıkan ağaç (hayat ağacı) motifi yer alır. Yapraklarının açık yeşil, koyu yeşil ve kırmızı rengine boyandığı bu ağaç motifinin sağ üst köşesinde Arap harfleri ile yazılmış “ hurma” yazısı dikkat çeker. Vazoda ise oksit sarı, kırmızı ve yeşil renk tercih edilmiştir. Ortadaki panonun sağ ve sol yanındaki pervaz alanı dışında, cetvel çizgisine tutturulmuş basit yaprak ve penç motifleri görülür.

Soldaki panoda ise içi boş pervaz alanı ile çevrelenmiş alan içine resmedilmiş kilim desenine benzer bir tasarım görülür. Oksit sarı, yeşil, kırmızı renklerin kullanıldığı bu dokuma tasvirinde ortaya gülce (rozet) motifi yerleştirilmiş ve etrafına zemininin beyaz bırakıldığı mihraplı (mihrabiyeli) alan oluşturulmuştur. Mihrabiyeli ve beyaz zeminli alanın dışında kalan alan oksit sarı ile renklendirilerek basit penç ve yaprak motifleri yerleştirilmiştir. Alanı çevreleyen iç pervazlar geometrik şekillerle süslenmiştir (Resim-24).

Doğu duvarının kadınlar mahfeli altına kalan alanında yerden yaklaşık elli santim yükseklikte kobalt maviye boyanmış bir saksı içine yerleştirilmiş, bahar dalına benzeyen, beş penç motifi ve basit dal-yaprak motiflerinin kullanıldığı bitkisel bezeme yer alır. Bu bitkisel bezemenin olduğu alan yakından incelendiğinde kireç badananın altında başka kalem işlerinin de olduğu fakat bu kalem işlerinin daha sonraki müdahalelerde kireç badanayla kapatıldığı anlaşılır (Resim-25). Alanın en solunda ise yaprakları oksit sarı, kobalt mavi, yeşil rengine boyanmış gülce motifinin merkeze yerleştirildiği ve etrafının, içi kobalt mavi, yeşil renkli dalgalı çizgilerle süslenmiş pervaz alanı ile çevrelendiği pano görülür. Panonun dış pervazında zemin rengi üzerine renkli halkalar ile bezeme yapılmıştır. Panonun sağında ise iç içe geçmiş üçgenler resmedilmiştir. Bu üçgenlerin oluşturduğu dıştaki iki pervaz alanı kireçle beyaza boyanmışken, içteki üçgen oksit sarıya bu üçgen alanın dışındaki pervaz ise yeşile boyanmıştır (Resim-26). Kalem işlerini yapan ustanın diğer camilerdeki kalem işleri de incelendiğinde, bu Camii’in doğu duvarının kadınlar mahfeli alt katına denk gelen duvar yüzeyine (yüzeyde gerekli alan olmasına rağmen), genellikle batı duvarı minber arkası ve üst kısmına yaptığı iç içe geçmiş üçgenlere benzer bir tasarımı neden bu alanda da tekrarladığı ilk bakışta anlaşılammıştır (Resim-27). Fakat duvar yüzeyindeki ve kadınlar mahfeli döşemesi detaylı incelendiğinde karşılaşılan izlerden ve bilirkişilerin anlattıklarından (İhsan Kara ve Hasan Binen, 22.10.2020 tarihli yazılı kayıt), daha önce bu alanda kadınlar mahfeline çıkışı sağlayan bir merdiven olduğu, bu sebeple bezemenin alana göre bu

şekilde tasarlandığı anlaşılmıştır. Merdiven daha sonra kaldırılarak kadınlar mahfeline bu alandan çıkış iptal edilmiştir. Doğu duvarının yerden yaklaşık yetmiş santim yükseklikteki kireç badana ile sıvanmış duvar yüzeyinde, genellikle pervaz alanları içinde kullanılan yuvarlak, renkli (oksit sarı, kobalt mavi, kırmızı, yeşil) halkaların olduğu, fakat daha sonra baskı-şablon tekniği ile yüzeye aktarılmış bu şekillerin kireç badana ile kapatıldığı anlaşılmış (Resim-28) ve bu bilgi görüşme yapılan Hasan Binen ve İhsan Kara tarafından da doğrulanmıştır.

Batı duvarının tavanla kesiştiği yerde, kuzey-güney yönünde devam eden kırıkçubuk motifi ve alt cetvel çizgisinden belirli aralıklarla sarkıtılmış lale motifine benzeyen bitkisel bezeme, diğer duvarlarda görüldüğü gibi bu duvar yüzeyinde de görülür. Minber üstü penceresi ile kadınlar mahfeli korkulukları arasına kalan üst duvar yüzeyinde iki adet çihâr-ı yâr-ı güzîn yazı alanı ve etrafındaki bezemeler doğu duvarındaki çihâr-ı yâr-ı güzîn yazı alanı ve bezemeleri ile aynıdır. Fakat batı duvarı güney yönündeki yazı alanında "Ali" (r.a.) yazısı görülür (Resim-29). Diğerinin içi kireç badana ile boyanarak yazının üstü kapatılmıştır. Hemen alttaki soba borusu çıkışının üst kısmına da kireç badana yapıldığından kalem işlerinin bir bölümü bu kireç badananın altında kalmıştır. Yuvarlak formdaki "Ali" (r.a.) yazı alanının hemen üstünde, simetrik olarak doğu duvarında da aynı alanda görülen ucu çatallı kılıç motifi çiviye asılmış gibi sarkıtılarak resmedilmiş ve üzerine Arap harfleri ile "Ali" (r.a.) yazılmıştır. Batı duvarının kadınlar mahfeline kalan alanı kadınlar mahfelinin korkuluklarının bulunduğu kısımdan, simetriğini doğu duvarında gördüğümüz bir pervazla bölünmüş fakat bu pervazın üzeri kireç badana ile kapatılmıştır. Kadınlar mahfeline kalan duvar yüzeyinde yine simetrik olarak doğu cephesindeki aynı alana da yapılmış kalkan figürüne benzetilen bezeme görülür (Resim-30). Hem duvar yüzeyi hem de bezemenin iç kısmı (kırmızıya boyalı alanın dışı) kireç badanayla boyanmıştır.

Batı duvarı minber üstü penceresinin hemen solunda terazi motifi yer alır (Resim-31). Minberin arkasına ve minber korkuluklarının üst hizasına kobalt mavi kalın cetvel çizgileriyle çevrelenmiş alan içerisine iç içe geçmiş yeşil, kırmızı, kobalt mavi ve oksit sarı üçgenler yerleştirilmiştir (Resim-32). Minber kapısı ile alt pencere arasında kalan alana, içine renkli yuvarlak halkaların yapıldığı iki pervaz (bordür) resmedilmiş ve bu iki bordürün arasına da üç adet penç ve basit yaprak motifleri işlenmiştir. Pencerenin sağında, ortada beyaz zemin üzerine gülçe (rozet) motifi, kenarlardaki yeşil zemin üzerine köşelere denk gelecek şekilde daha küçük boyutta gülçe motifi görülen, kilim kompozisyonuna benzeyen bir tasarım görülür. Bu panonun etrafı renkli halkalarla bezenmiş pervazla çevrelenmiştir (Resim-29). Pervazın sağında pervaz alanına tutturulmuş basit yaprak ve penç motifleri resmedilmiştir. Batı duvarı kadınlar mahfeli altına kalan duvar yüzeyine iki adet yan yana, vazodan çıkmış şekilde, hayat ağacı motifi olduğu düşünülen bitkisel bezemenin resmedildiği panolar yerleştirilmiştir. Sağdaki panonun etrafı renkli halkalardan oluşan bezemenin yer aldığı pervazla, soldaki ise, kırmızı ve kobalt mavi renkte dalgalı çizgilerle bezenmiş pervazla çevrelenmiştir (Resim-33).

Kuzey duvarı kadınlar mahfeline kalan duvar yüzeyinde, üst kısımdaki kırıkçubuk motifli pervaz alanı ve bu pervaz alanından belirli aralıklarla aşağı doğru sarkan, lale motifine benzeyen bitkisel bezemeler haricinde bir bezeme izine rastlanmaz (Resim-34-35). Kadınlar mahfeli alt katı kuzey duvar yüzeyinde, harim giriş kapısının her iki yanında ölçü olarak farklı ama genel olarak aynı olan kobalt mavi zemin renkli iki pano bulunur (Resim-36-37). Ortada beyaz zemin üzerine gülçe motifi, bu alanı çevreleyen baklava dilimi formu, baklava diliminin dışında kobalt mavi bir alan ve köşelerde de merkezdeki gülçe motifine bakan, lale formuna benzeyen basit bitkisel bezeme yer alır. Kilim formunu andıran bu bezeme alanlarının etrafı bir ince pervaz ve bir adet de içinde dalgalı çizgilerin yer aldığı kalın pervazla çevrelenmiştir. Soldaki panonun her iki yanında yeşil renkli ve vazo motifinden çıkmış vaziyette resmedilmiş selvi motifleri görülür. Kadınlar

mahfeli altına kalan kuzey duvarının doğu tarafında, içinde gülçe motifi ve bu motifi çevreleyen, içi dalgalı çizgilerle bezeli pervaz alanının olduğu pano yer alır.

Dört yöndeki duvar yüzeylerinin zeminden yaklaşık yarım metre yükseklikteki beyaz badana ile boyanmış alanlarında, daha önce renkli halkalardan oluşan kalem işlerinin yer aldığı, fakat daha sonra bu alanların kireç badana ile boyandığı bilgisine ulaşılmıştır. Kalem işleri ilk yapıldığında doğrudan sıva üzerine uygulanmıştır. Hiçbir yüzeyde kireç badana kullanılmamıştır. Fakat daha sonraki dönemlerde hem bazı alanlardaki kalem işlerinin üstü hem de kireç sıvalı alanlar kireç badana ile boyanmıştır.

SONUÇ

Ertaş Köyü Camii 1948 yılında yapılmış bir cumhuriyet dönemi yapısıdır. Fakat köyün yaşlılarından alınan bilgiye göre aslında Camii'n Binbaşıoğlu Mahallesi'nin girişinde bir yerde bulunduğu fakat çıkan bir yangınla bu Camii'n yandığı daha sonra günümüzdeki Camii'n 1948 de, 23 ada 114 parselde kâgir yapı tekniğinde inşa edildiği belirtilmiştir.

Yapı tamamlandıktan birkaç yıl sonra 1957 de doğrudan sıva üzerine Kastamonu Araç İlçesi'nden getirilen bir kalem işi ustası tarafından kalem işleri yapılmıştır. Kalem işlerini yapan ustanın kimliği ile ilgili bilgilere ulaşılamamakla birlikte köyün yaşlıları Safranbolu'lu olduğunu belirtmişlerdir (İhsan Kara ve Hasan Binen, 22.10.2020 tarihli ses ve yazılı kayıt). Kalemkârın Araç Aşağıyazı Köyü Camii kalem işleri, Daday Elmayazı Köyü camii kalem işleri, Daday Ertaş Köyü Camii kalem işleri, Ertaş Köyü İhsan Kara'nın evindeki kalem işleri ve Avni Binan'ın evindeki kalem işleri olmak üzere birçok yapıdaki kalem işlerinin ustası olduğu düşünülmektedir.

Aynı kalemkârın birçok yapıda aynı üslupta kalem işlerinin olması bu yapıların korunması gerekliliğini ortaya koyan önemli gerekçelerden biridir. Diğer önemli gerekçe ise kalem işlerinde kullanılan motif ve figürlerin Anadolu Halk Sanatı (Aksel, 2010) ya da Anadolu Tasvir Sanatı (Arık, 1988) olarak tanımlanan ve yerel sanatçılar tarafından yapılan kalem işi örneği olmasıdır.

Kalem işleri yakından ve detaylı incelendiğinde bozulmaların birçoğunun insan eli ile olduğu anlaşılmaktadır. Doğrudan sıva üzerine uygulanmış kalem işlerinin aralarına daha sonraki dönemlerde kireç badana yapılmaya çalışılmış ve kalem işleri bu müdahalelerden zarar görmüştür. Hatta bazı alanlardaki yazıların ve süslemelerin üstü kireç badanayla boyanarak kapatılmıştır.

Yapının geneli incelendiğinde bakıma ihtiyaç duyduğu anlaşılır. Çatıdaki sorunlardan dolayı yağmur suları birçok yüzeyde kirlenmelere ve nemden dolayı oluşan bozulmalara sebep olmuştur. Özellikle insan elinin ulaşabildiği bölgelerdeki kalem işlerinde tahribat daha fazladır. Köydeki diğer evlerde bulunan aynı tarihli ve üsluplu kalem işleri ile karşılaştığımızda Camii'n kalem işlerinin renk kayıpları daha ileri düzeydedir. Fotoğraflarda kirli pembe gibi gözükken peç motiflerinin asıl rengi daha koyu hatta kırmızıdır.

Kalem işlerinde kullanılan başlıca motifler, bitkisel bezemenin yanı sıra selvi, cami, hayat ağacı, terazi, kılıç, kalkan, vazo, kilim desenleri, bayrak motifi, saat motifi, gaz lambası, şamdan, gibi motiflerdir. Bu motiflerin çeşitli simgesel anlamlarının olduğu muhakkaktır. Bu tür yapıların ve kalem işlerinin bütün kültürel göstergelerle ele alınarak değerlendirilmesiyle, yapıların anlamları, onu kullananlar tarafından algılanış biçimleri ve kullananlar tarafından belirli bir tarihsel kesitte yapıya veya mimari biçimlere, kalem işlerine yüklenen anlamlar daha iyi anlaşılacaktır. (Yenişehirlioğlu, 1993: 583)

Ertaş Köyü Camii ve kalem işleri estetik, tarihi, kültürel, simgesel ve dönem özellikleri açısından korunması gereken eserlerimizden biridir. Kalem işleri çok eski olmamakla birlikte bu yörede tekrarlanan örneklerden olması ve çeşitli kültürel ve simgesel motifleri barındırması sebebi

ile korunmaya değerdir. Cumhuriyet döneminde yapılmış kalem işlerinin de (estetik, sanatsal, kültürel gibi değerlere sahip olanların) korunması, içinde yaşadığımız yüzyılın kültürel ve sanatsal yaklaşımını geleceğe taşıyacaktır. Tarihi eserlerimize ve tarihi eserlerimiz içinde önemli bir yer tutan camilerimize, barındırdıkları kalem işlerine kültürel bir değer gözüyle bakılmalı ve korunmalıdır. Yapının ve kalem işlerinin 1950 lere tarihlendirilmesi onun değersizmiş gibi algılanmasına sebep olmamalıdır. Günümüze yakın yapıları ve kültürel değerleri koruyamazsak günümüzün izlerini geleceğe taşıyamayız.

Sonuç olarak Kastamonu Daday ilçesi Ertuş Köyü Camii kalem işlerinin anlatıldığı ve belgelenmeye çalışıldığı bu araştırma, kalem işleri üzerine çalışan araştırmacılara kaynak teşkil edecektir. Ayrıca bu yörenin kalem işlerinde kullanılan motiflerin belirlenmesinde etkili olacak, Anadolu Halk sanatının bu bölgede nasıl uygulandığına örnek teşkil edecektir.

KAYNAKÇA

- Aksel, M. (2010). Anadolu Halk Resimleri, İstanbul: Kapı Yayınları.
- Arık, R. (1999). Osmanlı Sanatında Duvar Resimleri, Osmanlı, C.XI, Ankara, s. 423-437.
- Arık, R. (1988). Batılılaşma Dönemi Anadolu Tasvir Sanatı, Ankara: Kültür ve Turizm Bakanlığı Yayını.
- Baysal, A. F. (2017). Türk Tezyinat Sanatında Kalem İşleri, Konya: Palet Yayınları.
- Bilgen, M. (2010). Bazı Tarihi Yapılar Örneğinde Türkiye’de Sıva Üstü Kalem İşlerinin Korunması (Sorunlar-Çözüm Önerileri), Yayınlanmamış Sanatta Yeterlik Tezi, Dokuz Eylül Üniversitesi Güzel Sanatlar Enstitüsü, İzmir.
- Demiriz, Y. (1999). Osmanlı Kalem İşleri, Osmanlı Cilt 11, Ankara: Yeni Türkiye Yayınları, 297-304
- Devellioğlu, F. (2012). Osmanlıca Türkçe Ansiklopedik Lügat, Ankara: Aydın Kitabevi Yayınları.
- Elmayazı Köyü Camii Tapu Belgesi, Elmayazı Köyü Muhtarlığı, Daday.
- Hasol, D. (2009). Mimarlık Cep Sözlüğü, İstanbul: YEM Yayınları
- İrteş, S. (1985). Kalem İşlerimizin Bugünü ve Yarını, Türkiye’de Sanatın Bugünü ve Yarını (Tebliğler), Ankara: Hacettepe Üniversitesi Güzel Sanatlar Fakültesi Yayını, 425-432
- İrteş, S. (1982). Kalem İşlerimiz ve Teknikleri, Kök, Sayı: 20-21-22, s. 47-51
- Karamut, İ. (1982). Eski Eserlerimizi Neden Koruyoruz?, Müze (Konya Müzeler Müdürlüğü Müzeler Haftası Özel Sayısı), s. 17-19.
- Karpuz, H. (1986). Taşınır Kültür Varlıklarının Belgelenmesi, Halk Kültürü 1985/3-4 yedi ve sekizinci kitaplar, İstanbul: Gümüş Basımevi, Halk Kültürü Yayınları:11.
- Keskiner, C. (2002). Türk Süsleme Sanatlarında Stilize Çiçekler –Hatai-, Ankara: Kültür Bakanlığı Yayını.
- Onur, B. (1992). Eğri Oturup Doğru Korumak, Milli Kültür, Sayı: 94, s.27-33.
- Özen, M. E. (1985). Yazma Kitap Sanatları Sözlüğü, İstanbul: İstanbul Üniversitesi Fen Fakültesi Döner Sermaye İşletmesi Prof. Dr. Nâzım Terzioğlu Basım Atölyesi.
- Şengül, Z. M. (1990). Süsleme Sanatı 100 Türk Motifi, İstanbul: Geçit Kitabevi.
- Tüfekçioğlu, A. ve Gümüş, İ. (2016). Geç Dönem Osmanlı Mimarisi Duvar Resimlerinde Bazı Dokuma Tasviri Örnekleri ve Düşündükleri, Arış (Geleneksel Türk Sanatları Dergisi), Sayı: 12, s. 19-29.
- Türkçe Sözlük, (2011). (Hazırlayan: Şükrü Halûk Akalın), Ankara: Atatürk Kültür, Dil ve Tarih Yüksek Kurumu, Türk Dil Kurumu.
- Umar, B. (2007). Paphlagonia Bir Tarihsel Coğrafya Araştırması ve Gezi Rehberi, İstanbul: İnkılâp Yayınları.

Kastamonu (Daday) Ertaş Köyü Camii Kalem İşleri ve Mevcut Korunma Durumu

Yenişehirlioğlu, F. (1993). İkonografi, İkonoloji ve Osmanlı Sanatı, Sanat Tarihinde İkonografik Araştırmalar Güner İnal'a Armağan, Ankara: Hacettepe Üniversitesi Edebiyat Fakültesi Armağan Dizisi: 4, s. 579-591

Yılmaz, C. (1991). Tezyinat Restorasyonu, Örnekler ve Karşılaşılan Sorunlar, Vakıf Haftası Dergisi, Sayı: 8, s. 275-289

Yücel, Y. (1991). Anadolu Beylikleri Hakkında Araştırmalar I, Ankara: Atatürk Kültür, Dil ve Tarih Yüksek Kurumu, Türk Tarih Kurumu Yayınları.

Kaynak Kişiler:

Hasan Binen, 1939 Doğumlu, Ertaş Köylü, (22.10.2020 tarihli görüşme, sesli ve yazılı kayıt).

İhsan Kara, 1954 Doğumlu, Ertaş Köylü, Ertaş Köyü Muhtarı, (22.10.2020 tarihli görüşme, sesli ve yazılı kayıt).

Ek1: Resimler Listesi



Resim 1. Ertaş Köyü Camii



Resim 2. Ertaş Köyü Camii Giriş Kapısı



Resim 3-4. Son Cemaat Alanı



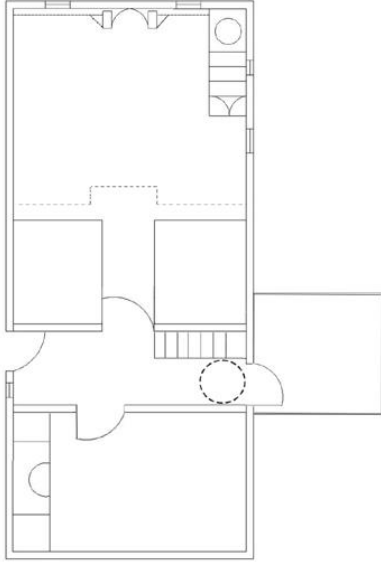
Resim 5. Köy Odası



Resim 6. Minare girişi



Resim 7. Ahşap Tavan



Resim 8. Ertuş Köyü Camii Planı



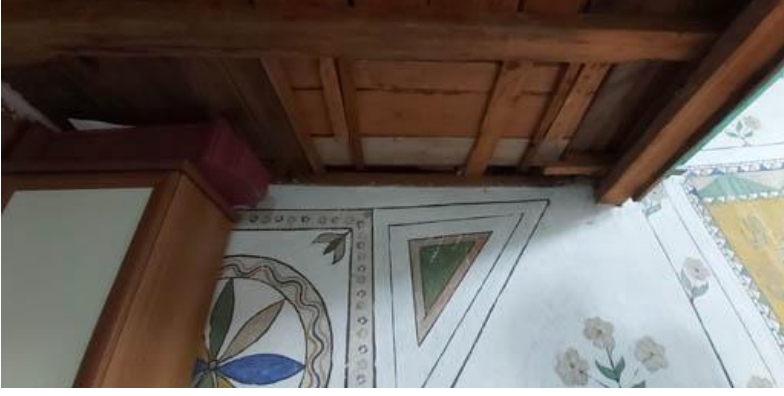
Resim 9. Mihrap



Resim 10. Minber



Resim 11. Kadınlar Mahfeli



Resim 12. İptal Edilen, Kadınlar Mahfeline Çıkış Yeri



Resim 13. Avni Bina'nın Evindeki Kalem işi Örneği ve Tarih İbaresini



Resim 14. Güney Duvarı Kalem İşleri



Resim 15. Güney Duvarı Üst Kısım Detay



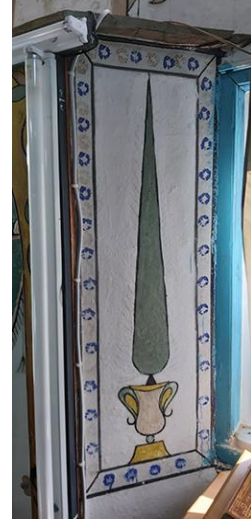
Resim 16. Mihrap ve Yazı Alanları



Resim 17. Güney Duvarı Saat Motifi İşli Pano



Resim 18. Mihrap Yan Görünüş



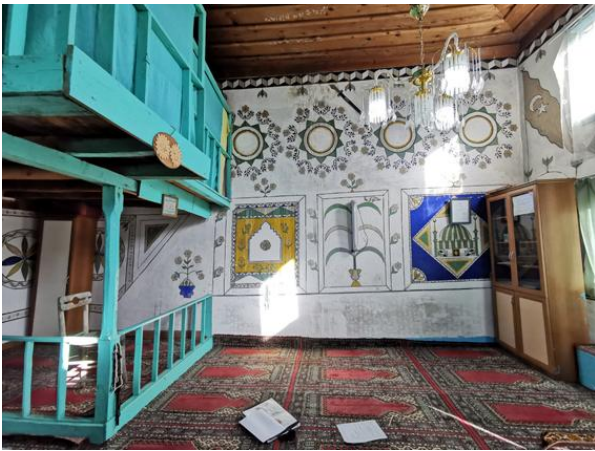
Resim 19. Mihrap Yan Görünüş Detay



Resim 20. Mihrap Kalem İşleri



Resim 21. Mihrap Nişi Üstü Badanalı Alan



Resim 22. Doğu Duvarı Kalem İşleri



Resim 23. Doğu Duvarı Kadınlar Mahfeli



Resim 24. Doğu Duvarı Panolar Detay



Resim 25. Doğu Duvarı Badana İle Kapatılmış Kalem İşleri



Resim 26. Doğu Duvarı Kadınlar Mahfeli Altı



Resim 27. Minber Arkası Kalem İşi Örneği



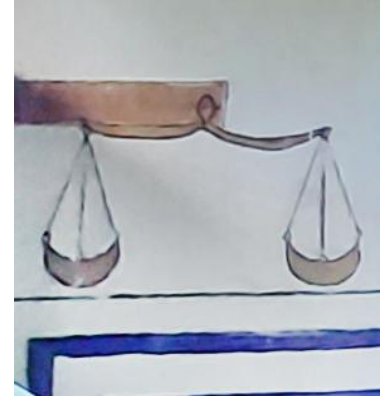
Resim 28. Doğu Duvarı Üzeri Badana İle Kapatılmış kalem İşi İzleri



Resim 29. Batı Duvarı Kalem İşleri



Resim 30. Batı Duvarı Kadınlar Mahfeli Kalem İşleri



Resim 31. Terazi Motifi



Resim 32. Minber



Resim 33. Batı Duvarı Kadınlar Mahfeli Altı Kalem İşleri



Resim 34. Kadınlar Mahfeli



Resim 35. Kuzey Duvarı kadınlar Mahfeli



Resim 36. Kuzey Duvarı Kadınlar Mahfeli Altı



Resim 37. Kuzey Duvarı Kadınlar Mahfeli Altı Detay