



“ÇĀR-TĀK”TAN (چار طاق) “ÇARDAK”A (چاردق) Sözcüğün Tarihsel Semantiği Üzerine bir Monografi

From “ÇĀR-TĀK” (چار طاق) to “ÇARDAK” (چاردق)
A Monograph on the Historical Semantics of the Word

İbrahim CANBULAT¹

¹Yüksek Mimar, Serbest Araştırmacı,
Karabük, Türkiye

ORCID:

İ.C.: 0000-0002-6096-3058

Corresponding Author:

İbrahim CANBULAT

Email:

ibrahim@canbulat.com.tr

Citation: Canbulat, İ. (2021). “ÇĀR-TĀK”TAN (چار طاق) “ÇARDAK”A (چاردق) sözcüğün tarihsel semantiği üzerine bir monografi. *Journal of Humanities and Tourism Research*, 11 (1): 195-225.

Submitted: 07.03.2020

Accepted: 19.03.2021

Özet

Bu çalışmanın ortaya çıkması, Anadolu-Bizans-Osmanlı evinin evriminde önemli bir evre olan Bizans-Osmanlı geçişinin incelenmesi ile başlamış olup, çalışmada “Osmanlı evi” olarak tanımlanan yapıların (ahşap) çatki olmasına karşın, Orta Asya geleneğinden gelip Anadolu’ya yerleşen Selçukluların ve yerleşik Bizans’ın kagir evlerinin neden değişime uğradığının belirlenmesi amaçlanmıştır. Bu değişimin Küçük Suğra olarak isimlendirilen 1509 Büyük Konstantiniyye Depremi tarafından tetiklenmiş olabileceği sonucuna ulaşılmıştır. Bu değişim çok kısa bir zaman aralığında gerçekleşmiştir. Bu ise ancak Bizans’ın böyle bir teknolojiye zaten sahip olmasıyla mümkün olabilir. Çalışmada bu yönde bir hipotez ileri sürülmüş ve bu hipotez sorgulanmıştır. Çalışmada; Fetihden hemen sonra, 1455 yılında Tursun Bey tarafından yapılmış bir Tahrir ulaşılmıştır. Halil İncelik, bu tahrir üzerinde çalışmış tahriri ve çalışmalarının bulgularını 2012 yılında yayınlamıştır. Tahrirde bahsi geçen çok sayıda “çardak ev” bulunmaktaydı. Bu “çardak evler”, evrimin bir aşamasında devreye girmiş ahşap evler olabilirdi. Bu konuyu daha ayrıntılı bir şekilde ele almak ve hipotezi kanıtlamak amacıyla 15-17. yüzyılın tüm vakfiyeleri, yazılı kaynakları ve İstanbul Kadı Sicilleri taranmıştır. Çalışma sonuçları, 15. yüzyılda Bursa üzerinden gelen çatkiyi kullanarak inşa edilen ve dört direk üzerine kurulan bir oturtma çatının oluşturduğu mimari yapının tamamının ve sonrasında türevlerinin yaygın olarak “çardak” şeklinde isimlendirildiğini göstermektedir. 17. yüzyılda “çardak” bir galat olarak görülmekte buna karşın çatıklı yapılar “Osmanlı evi” tipolojisine hızla girmekteydi. Diğer önemli bir bulgu ise bugün akademik literatüre çok güçlü bir şekilde yerleşmiş olan “hayat evi”nin bir geçişinin olmadığıdır.

Anahtar Sözcükler: Çardak, Çatki, Çatma, Hayat Evi, Osmanlı Evi

Abstract

This study began with the examination of the Byzantine-Ottoman transition, which was an important phase in the evolution of the Anatolian-Byzantine-Ottoman house. In this study, it was aimed to determine why the masonry of both Seljuks, who came from Central Asia and settled in Anatolia, and Byzantines had changed although the constructions which were defined as “Ottoman houses” had wooden frames. It was concluded that this change may have been triggered by the Great Constantinople Earthquake of 1509, called the “Small Apocalypse.” This change took place in a very short time span. This could only be possible if Byzantium had already possessed the wooden skeleton system. In this study, a hypothesis in this direction was put forward and questioned. A Tahrir made by Tursun Bey in 1455 after the Conquest was

“ÇĀR-TĀK”TAN (چارطاق) “ÇARDAK”A (چاردق)
Sözcüğün Tarihsel Semantiği Üzerine bir Monografi

assessed in the study. Halil İnalçık worked on the *Tahrir* and published the findings of his studies in 2012. There were quite a number of “çardak houses” mentioned in *Tahrir*. These could have been wooden houses that came into play at some stage of evolution. In order to address this issue in detail and to prove the hypothesis, almost all pious foundations’ statuses, other written sources, and Istanbul Kadı Registers of the 15th-17th century were scanned. Results showed that the entire architectural structure, which was built using the timber frame structure coming from Bursa and formed by a four-sloped roof built on four poles, and later its derivatives, were commonly called “çardak” in the 15th century. In the 17th century, the “çardak” was seen as a *galat*, however, the framed structures were rapidly entering the “Ottoman house” typology. Another important finding is that the “hayat house,” which is strongly used in the academic literature today, has no historical background.

Keywords: Çardak, Çār-tāk, Çatki, Çatma, Hayat House, Ottoman House.

1. GİRİŞ



Resim 1. Buondelmonti Konstantinopolis Haritası 1420, Helmolt Weltgeschichte

Kaynak: (Oberhummer, 1902, s. 19)

Bu çalışma, Osmanlı evinin, Konstantiniyye¹ üzerinden Bizans geçişini araştırırken 1455 yılında Tursun Bey tarafından yapılmış bir *Tahrir* ulaştırılması ile başladı. İnalçık (2012), tahrir üzerinde çalışmış hem tahriri hem de çalışmalarının bulgularını 2012 yılında İngilizce olarak yayınlamıştı. Ancak, bu yayın muhtemelen İngilizce olduğu ya da “Osmanlı Evi” akademik gündemde alt sıralarda yer aldığı için yeterli ilgi görmemiştir. Böylece, özellikle daha sonra Osmanlı (Türk) Evi olarak tanımlanmış olan model ahşap olmasına karşın, İran – Orta Asya geleneğinden gelen kagir ev modelinin nasıl ve ne zaman değişime uğradığı sorgulanmaya başlandı. İlginç olan *Tahrir*de çok sayıda “çardak ev”in bulunmasıydı. Çardak evlerin ahşap iskelet sistemini (çatki) kullanıyor olması gerektiği savı ile ortaya çıkıldığında akademikler zaman zaman karşı görüş bildirdiler ya da en azından ilgi göstermediler. Bunun asıl nedeni bir İranî inşa tarzı

¹ Osmanlılar, İstanbul’un Suriçi’ni “Konstantiniyye” olarak isimlendirmişlerdir. Bu Bizans – Osmanlı sürecini anlamlandırmada önemli bir sözcüktür. Bu nedenle, akademik yayınlarda eğer çalışılan süreç Bizans – Osmanlı dönemlerini içeriyorsa, bu ismin kullanılması tercih edilmiştir.

olarak bilinen “çār-tāk”ların kerpiç ya da tuğla kâgir olmasıydı. Dolayısı ile konuyu daha ayrıntılı bir şekilde ele almak ve savları açık bir şekilde kanıtlamak ihtiyacı ortaya çıkmıştır.²

Sonrasında ise 15-17. yüzyıldan kalan vakfiyeleri, yazılı kaynakları ve yakın zamanda yayınlanmış İstanbul Kadı Sicillerini tarandı (Aydın, 2012). Öte yandan 17. yüzyıldan Evliya Çelebi (1999-2008) ve Cafer Efendi (2005), çardak / çār-tāk çelişkisi konusunda önemli ipuçları vermektedir. 17. yüzyılda çardak bir galat (yanlış) olarak görülmekte buna karşın Türkçede görülen t – d ilk harf değişimi yaşanmakta, dilimize çardak, bir ahşap yapı ve mimari öğeler cümlesi olarak girmektedir. Buna karşın “çār-tāk” türbeler ve başta Çinili Köşk devamında büyük planlı Osmanlı camileri gibi kagir yapılarda sürekli olarak kullanılan bir inşa tarzı olmakla birlikte sözcük ya hiç kullanılmayacak ya “baldaken” ya da “kubbeli çardak” şeklinde isimlendirilmeye başlanacaktı. Olan çār-tākın zaman içinde kazanacağı (galat) yan anlamların, sözcüğün asıl anlamını bir kenara itmesiydi.

Bu çalışma kapsamında yapılan araştırmalar sonucunda, 15. yüzyıl gibi -büyük olasılıkla- Bursa üzerinden gelen etkilerle ahşap iskelet strüktür (çatki) kullanarak inşa edilen ve dört direk üzerine kurulan bir oturtma çatının oluşturduğu mimari yapının tamamının (çardak ev) ve sonrasında türevlerinin de yaygın olarak “çardak” olarak isimlendirildiği sonucuna ulaşılmıştır. Araştırmaların yan ürünü olarak -yazılı kaynaklarda sıkça geçen- “çatma ev”in özellikleri açığa çıkmış ve süreç içinde Sedat Hakkı Eldem’in (1984, 1986 & 1987) “ahşap ev”i ile bağlantı kurulmuştur. Bu arada diğer bir bulgu ise bugün akademik literatüre çok güçlü bir şekilde yerleşmiş bulunan “hayat evi”nin bir tarihi geçmişinin olmadığıdır.

Halil İncalcık (2012), *The Survey of Istanbul* başlıklı kitabında Tursun Bey’in 1455 yılında 1260 Konstantiniyye evi ile ilgili olarak gerçekleştirdiği tahrirle ilgili çalışmalarını yayınlamıştı. *Tahrir’e* konu olan evler Fetih sonrasında bir grup Osmanlıya tahsis edilmiş olmakla birlikte -çeşitli nedenlerle- tahsis edilen kişilerin evleri boşaltmaları sonucu, çoğu başkaları tarafından işgal edilmiş, bir kısmı da boş kalmışlardı. Tursun Bey, evlerle ilgili derlediği bilgileri kaydederken:

Bâb-ı Edirne Mahallesinde bulunan “Prodhermez Manastırında.³ [manastırın avlusunda] 100 iki-katlı (ulvî) ev, ek olarak üç yüksek çār-tāk, bir kilise, bir mükellef ev, iki mağaza ev, iki bir-katlı ev, bir geniş mağaza ev, bir küçük mağaza ev, bir kilise, bir şaraphane, yine beş çār-tāk, üç yüksek çār-tāk, başka çār-tāk; toplam 120 ev, 1 manastır, 2 kilise” (İncalcık, 2012: 313);

Can-Alıcı Mahallesinde bulunan ve “Aya Marina⁴ olarak isimlendirilen manastırın avlusunda 15 bir-katlı ev; 1 çār-tāk, yine 7 çār-tāk ve 3 adet bir-katlı ev vardır; Baba Ali Haydari ve dervişlerince işgal edilmişlerdir” (İncalcık, 2012: 319, 484-485);

Lips Mahallesinde bulunan “Lips Manastırında⁵: manastırın kapısı tarafında 16 iki-katlı ev; 16 bir-katlı ev; üst katı 8 (oda), alt katı 5 (oda)lı 2 çār-tāk; üst katı 10 (oda), alt katı 10 (oda)lı bir çok yüksek çār-tāk; yine diğer bir üst katı 3 (oda), alt katı 2 (oda)lı bir çār-tāk; üst katı 9 (oda), alt katı 11 (oda)lı bir başka çār-tāk; başkaca 10 bir-katlı ev ve bir kilise, yine 9’u haraba müteveccih [yıkılmaya yüz tutmuş] 12 bir-katlı ev; üst katı 1 (oda), alt katı 1 (oda)lı bir diğer ev; manastırın kapısı tarafında bir-katlı ev (İncalcık, 2012: 320-321);

İsa-Kermesi Mahallesindeki Ayaz Mamos⁶ isimli “manastırın avlusunda: iki ev (çār-tāk), 16 hücerât ve bir şaraphane”⁷ (İncalcık, 2012: 355, 359), yazmıştır.

² Bu araştırmanın sonuçları ve burada bahsedilen savlar için bakınız (Canbulat İ. , 2019).

³ Boğdan Sarayı çevresi.

⁴ Fatih Camisi karşısı, Sultan Pazarı.

⁵ Fenari İsa Camisi çevresi.

⁶ Cerrahpaşa, İsa Bey Camisi çevresi.

⁷ İngilizceden çeviri yazar tarafından yapılmıştır.

İnalcık, ayrıca “Basit konutlar arasında, tahriri yapan kişi belli sayıda *çār-tāk* (çardak), çatıları sazlarla örtülü ev kaydetmiştir” (s. 471)⁸, şeklinde yazmaktadır. Tahrir’den *çār-tāk*ların barınma amaçlı olarak kullanıldığı ve bugün kullandığımız anlamıyla çardaklar olmadıkları açıkça anlaşılmaktadır. Tursun Bey, *çār-tāk*ları ev olarak tasnif etmiştir. İnalcık da “Hâne in Konstantiniyye” başlığı altında konutları incelerken “*çār-tāk* (çardak) houses” tanımıyla *çār-tāk*ların barınma amaçlı olduklarını açık bir şekilde belirtmiştir. “Özellikle manastırların avlularında tek ve iki katlı çardaklar kaydedilmiştir. Bu ikametgahlar için Buondelmonti ve Vavassore haritalarına bakınız” (s. 225), demektedir.⁹ (Resim 1 ve 10).

Çār-tāk nedir? Bu soruya yanıt aramak amacıyla etimoloji sözlükleri incelendiğinde:

[Aşık Paşa, Garib-name, 1330] *kiler ü çārtāk u ambārlar dolar* [Cafer Efendi, Risale-i Mi'mâriyye, 1614] *Farisîde köşk ve çārtāk طاق چار Türkîde amme galat edip çardak چاردق derler ve taşdan yapılmış kârgir oda demektir.*

~ *Fa çārtāk* چار طاق «dört kemer», dört kemer veya dört ayak üstünde duran çatı, divanhane *ŞFa çār* چار dört + *Fa tāk* طاق mkemer, tak

→ *cehar*, *tak*¹ (Nişanyan).

Yukarıda alıntılarda görüldüğü üzere yapı teknolojisi konusunda Aşık Paşa, hiçbir ip ucu vermezken, Ca’fer Efendinin, *çār-tāk*ların (taştan) kagir yapılar olduğu yönünde bir bilgiyi paylaştığı görülmektedir.

2. TARİH İÇİNDE ÇARDAKLAR

Sözcüğün tarih içinde geçirdiği anlam ve içerik değişikliklerinin izini sürebilmek amacıyla bu çalışmada; Orta Asya – İran – Selçuklu – Anadolu Selçuklu – Beylikler – Osmanlı süreği içinde bir araştırma gerçekleştirildi. Farsça olan sözcüğün tarihsel semantiğinin öncelikle İran Kültür alanı içinde aranması gerekmektedir. Aşağıda görüldüğü üzere bir inşa tarzı olan çardağın kökenleri Mezopotamya’ya uzanmaktaysa da çardak sözcüğünün belirgin olarak kullanılışı İran’da ortaya çıkmıştır.

2.1. İran¹⁰

Çār-tāk İran’da, üzerinde ayrıntılı çalışma ve yayın yapılmış belirgin bir inşa tarzıdır. Latin harfleriyle transliterasyonu: *Čahārtāq*, dört kemer demektir. Yapı dört köşede yer alan kolonların üzerine kurulmuş dört kemer ya da beşik tonozun tanımladığı kasnak üzerine örülen bir kubbeden oluşmaktadır. Roma Suriye’sinde yaygın olan bu yapılar, zeminde bir haçvari plan verir ve pandantiflerle kubbeye ulaşır. *Çār-tāk* İran mimarisinde eyvandan sonra gelen en önemli inşa şeklidir ve geçmişi çok eskilere dayanmaktadır. *Çār-tāk* izlerine oldukça çok sayıda arkeolojik kalıntıda rastlanmaktadır. Kalıntılar çoğunlukla daha büyük programlı yapılardan geriye kalmış çekirdeklerdir (*cores*) ve gerek dini gerekse sivil yapılarda 1500 yıldan daha uzun bir süre kullanılmıştır. Ancak *çār-tāk*ların kökeni hala tartışmalıdır. Bazı görüşlere göre -ilk örnekleri MÖ

⁸ “Among the simple dwellings the surveyor registered a number of *çār-tāk* (çardak), houses roofed over with reeds”. Bu cümlede birlikte yer alan *çār-tāk*ların ve çatısı sazla (*reed*) örtülü evlerin bir ilgisi bulunmamaktadır. Çatısı sazla örtülü evlerin üçü Bab-ı Silivri, biri Altı Mermer mahallesindedir.

⁹ “One- or two-storey cardaks are noted, especially in the courtyards of monasteries (for such habitations within monasteries, see plans of Boundelmonti and Vavassore; Oberhammer, *Konst. unter Sultan Suleiman*, ss. 19, 22”. Türkçe tercümesi yazar tarafından yapılmıştır. Ancak, haritalardaki detaylandırmalardan (*rendering*) yapı sistemleri konusunda kesin bir görüş oluşturmak olanağı bulunmamaktadır. Aynı kaynaktan (İnalcık, ty.: 238), “The old ban on building more than two ‘storey’ led to the construction of all sorts of ‘extensions’ upwards – cardaks, balakhane, takhtapushi djihamuma, fatlara (see the views in M. Lorichs” denmektedir ki gerçekten bu yapılar Lorichs’in Konstantiniyye panoramasında açık bir şekilde görülmektedir. (Resim 23).

¹⁰ Bu bölüm *Encyclopædia Iranica*, “Čahārtāq” maddesinden derlenmiştir. (Huff & O’Kane, 1990). Ayrıca bakınız: [http://en.wikipedia.org/wiki/Chahartaq_\(architecture\)](http://en.wikipedia.org/wiki/Chahartaq_(architecture)). Erişim: 14.03.2021.

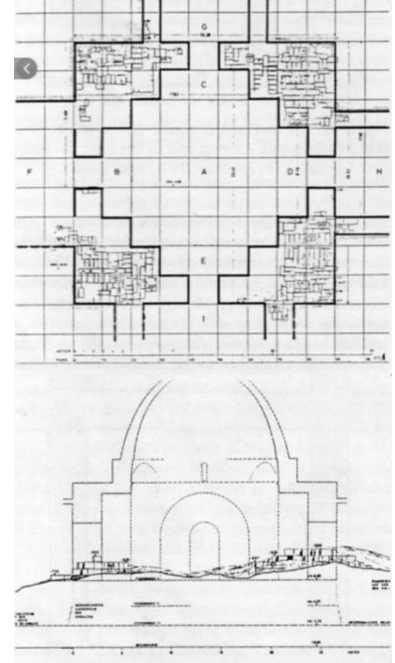
geç 3. - erken 2. binyılda Mezopotamya'da görülen- doğu İran'daki kerpiçle yapılmış sivri kubbelere ve tonoz kubbelere¹¹ (*squinch*) dayanmaktadır.

İran'da ilk *çār-tāk*ların ortaya çıkışı, erken Sasani dönemine (224-651) kadar gerilere gider.¹² Firuzabad'da bulunan *çār-tāk*lar, 3. yüzyılın 2. on-yılına tarihlendirilerek en eski örnekler olarak kabul edilmektedir. (Resim 2.) Gerçekte, bu yapılar *çarkapı* (*čahār-qāpū*) olarak isimlendirilir. *Çarkapı* bütünleşik bir yapının geçişler sağlayan merkezi ögesidir. *Çār-tāk* formu *çarkapı*dan türemiş olabilir. Ancak *çarkapı* bir mimari tasarım ögesi iken, *çār-tāk*ın bir inşa şekli olduğunu unutmamak gerekir. Tam olarak haçvari plan oluşturacak şekilde yerleştirilmiş ayaklara oturan kemerler üzerinde tipik *çār-tāk*, Taht-ı Nesin'de (*Takt-e Nešīn*) görülmektedir. Büyük olasılıkla bir ateş tapınağıdır ve bu da I. Ardasir (hük. 224-242) tarafından yaptırılmıştır. (Resim 3.) Kalıntılar ve yazılı kaynaklara dayanarak gerçekleştirilen restitüsyonunda kübik formdaki yapı, kesme taştan ayaklar üzerinde tuğla bir kubbeden oluşmaktadır. Dört yanında eyvan ya da odalar vardır. *Çār-tāk*ların kesintisiz olarak her iki dönemde de kullanılmış olması nedeniyle *çār-tāk*lı bir yapının Sasaniler dönemine mi yoksa izleyen Erken İslam dönemine mi ait olduğunu saptamak zordur.

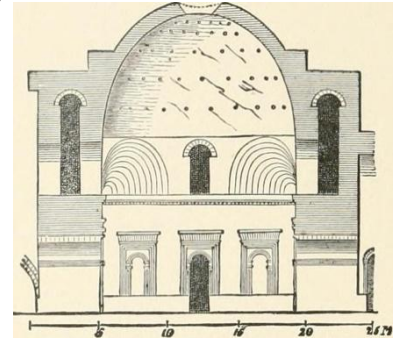
Çār-tāk İran İslam döneminde cami, türbe, saray, ev ve bahçe pavyonları olmak üzere 5 farklı yapı türünde kullanılmıştır:

Bu dönemde önemli sayıda dini ve sivil yapı camiye devşirilmiştir. Devşirilen **Camiler** çoğunlukla küçük yerleşmelerde bulunmaktadır. Bunun nedeni *çār-tāk*ların cuma camileri için yeterli genişlikte kapalı alan sağlayamıyor olmasıdır. Bu yüzden de Müslümanlar, kubbeli camiler inşa etmişlerdir. Zaten İranlılar, Müslümanlara şer'i hukuka göre *sulhan* (صلح) teslim oldukları için ateş tapınaklarını kullanmayı sürdürebilmişlerdir.¹³ Ateş tapınaklarında kutsal ateşin yandığı merkezi mekânın etrafını çeviren bir *ambulatory* (tavaf galerisi) bulunur. Bu nedenle camiye devşirilmiş olsun olmasın ateş tapınakları kolayca ayırt edilebilmektedirler. Sasani döneminden kalma ve ateş tapınağı olmadığı anlaşılan bir grup *çār-tāk* daha vardır ki bunların işlevleri hala bilinmemektedir.

*Çār-tāk*lı **Saraylara** örnek olarak Fars'ta bulunan Firuzabad ve Bisabur sarayları verilebilir. (Huff & O'Kane, 1990).



Resim 2. Duhtar Kale, Firuzabad. I. Ardasir Sarayı Merkez Salonu. (Kaynak: <https://commons.wikimedia.org/w/index.php?curid=38949396>)



Resim 3. Taht-ı Nesin. *Çār-tāk*, Ardasir-Kvarrah Dairesel Şehri, Firuzabad. I. Ardasir'in (olasılıkla) Ateş Tapınağı (Kaynak: Huff 1972 fig. 7 & 8)

¹¹ Yapılan yüz yüze görüşmelerde Prof. Dr. Aysel Tükel Yavuz, bu yapıları "tonoz kubbe" olarak isimlendirmiştir (Yavuz, 2019).

¹² Y. Yakubov, Parhar, Tacikistan'da bulunduğu Yunan-Baktrian üsluptaki çār-tāk kalıntıları ve maketine dayanarak 1.-2. yüzyıl ve Kuşan İmparatorluğu dönemini (30-375) işaret etmektedir. https://en.unesco.org/silkroad/sites/silkroad/files/knowledge-bank-article/1_A_model_of_chartak_from_Parhar.pdf Erişim: 13.03.2021.

¹³ Arseven, Türk evinin Orta ve Ön Asya tarihini yazdığı bölümde İran ateşgedelerinde [ateş tapınakları] kullanılan "çihartag"ların bazı kişiler tarafından ileri sürülen çadırlarından esinlendiği savını kabul etmemektedir (t.y: 29).

2.2. Orta-Asya

Türkmenistan’da *çār-tāk*lar en belirgin özellikleriyle, dört yanda girişleri bulunan **Türbeler**de görülmektedir. Bu tip türbelerin tarihleri kesin olarak belirlenememekle birlikte 10. yüzyıldan kaldığı tahmin edilen, Merv’de (Türkmenistan), İmam Bab mezarlığında bulunan (Grabar, 1966: 21)¹⁴ ve 11.-12. yüzyıla tarihlendirilen, Dashoguz’da bulunan Aksaray Ding iyi örneklerdir. Orta-Çağ’dan kalan bazı metinlerde *çār-tāk*lar güneş ve ışığın kaynağının bulunduğu cennetin dördüncü katı ile ilişkilendirilmektedir.¹⁵ Bu ilişki özellikle evliyalar için yapılan *çār-tāk* türbelerin yaygın olmasının nedenidir. Buhara (Özbekistan) Samaniler Türbesi bu açıdan iyi bir örnektir (Grabar, 1966: 17).¹⁶ (Resim 4.)



Resim 4. Buhara’da (Özbekistan) Samaniler Türbesi, 892- 943
https://en.wikipedia.org/wiki/Samanid_Mausoleum

Merv, Türkmenistan bulunan üç Ev, *çār-tāk*lı yapılar için iyi örneklerdir. Tahmalaj’daki ev (9.-10. yüzyıl) köşk formundadır. Tipik İslami dokuz hücreli plana sahip evin merkezinde bulunan *çār-tāk* dört yönle ilişki kurmaktadır. (Resim 5.) Gavurkale, Merv’de bulunan Selçuklu evinin (11. yüzyıldan önce) *çār-tāk*ının dört yönünde beşik tonozlar bulunmaktadır. (Bakınız Resim 6.) Selçuklulardan kalan ve Basan, Merv’de bulunan ev (9.-10. yüzyıl), ortasında konumlanan bir avlu ve ona bitişik *çār-tāk*ın etrafına yerleştirilmiş odalardan oluşmaktadır.¹⁷ (Resim 7.) (Pugachenkova, 1958).

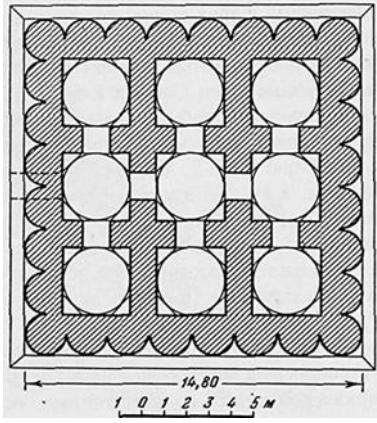
Orta Çağ’dan geriye çok az sayıda *çār-tāk*lı Bahçe kalmıştır. Laskari Pazar, Afganistan’da bulunan sarayda simetrik taht odasının minyatür örnekleri olan bahçe pavyonları görülebilmektedir.

¹⁴ Pugachenkova’ya atfla (1958) “It is archaic in that it has four openings, and its brick technique (all layers seem to be one instead of two bricks thick) differentiates it somewhat from other buildings assigned to this period.” Burada “çardak” sözcüğü geçmemekle birlikte “it has four openings” tanımı çardak formunu işaret etmektedir.

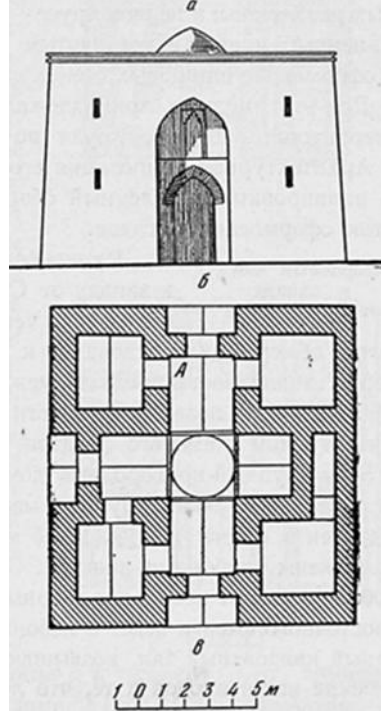
¹⁵ Benzer şekilde: “arş “bir şeyin üstüne örtülen şey, çardak, dokuzuncu kat gök,” (Tekin, 1992: 427).

¹⁶ “In plan the monument is a simple square with four openings and a large central dome; there are four small cupolas in the corners of the building over a gallery.”

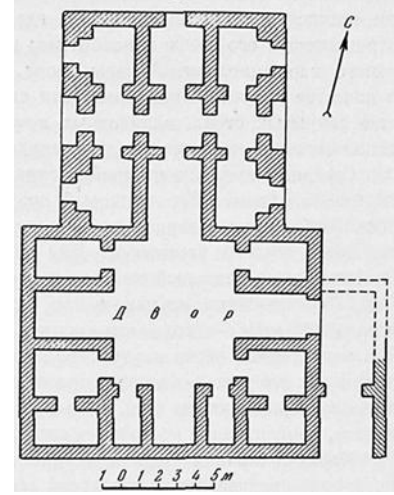
¹⁷ Arkeolojik kalıntıları 9.-10. yüzyıllara tarihlendirilen bu evler, bilinen en eski Selçuklu evleri olmalıdır. At-Tahmalaj’daki ev, Anadolu’da bulunan çok üniteli ulucamilerin öncüsü gibidir. Kaynaklarda kervansaray olduğu ileri sürülen yapı da büyük olasılıkla bir evdir. <http://www.iranicaonline.org/articles/cahartaq>.



Resim 5. At-Tahmalaj'da Bulunan Kerpiç Evin Planı (Pugachenkova, 1958: 167).



Resim 6. GavurKale, Merv'de Bulunan Kerpiç Evin Planı (Pugachenkova, 1958:207)



Resim 7. Basan, Merv'de Bulunan Kerpiç Evin Planı (Pugachenkova, 1958: 241)

Alıntı yapılan metinde "chartaq"ı karşılayan bir sözcük bulunmamaktadır. Bunun yerine "крестообразный" (haç biçiminde) yazılmıştır. Aynı kaynakları kullanan Mustafa Cezar, (1977) "çar-tāk" sözcüğünü hiç kullanmamıştır.

2.3. Anadolu

Bir Türk devleti olan ve İran kültürüyle beslenmiş Selçuklulardan, Anadolu Selçuklularına geçildiğinde bugün çār-tāklı yapı olarak yalnızca Sultan Han'ndaki (13. yüzyıl) mescid görülebilmektedir. (Resim 8.) Bu örnekte çār-tāk, bir iç mekân ögesi değil, mescidi avlunun ortasında yükselten bir strüktür olmakla, farklıdır. Her şeyden önce yapı ahşap bir strüktüre sahip değildir, ancak bugünün çardaklarının işlevine benzer şekilde bir eylem alanını örtmektedir. Köşk mescidini yerden yükselten çār-tākın altında bir şadırvan bulunur.



Resim 8. Sultan Han, Selçuklu 1229, 1278

<https://commons.wikimedia.org/wiki/File:Sultanhani-jries.jpg>

“ÇĀR-TĀK”TAN (چار طاق) “ÇARDAK”A (چاردق)
Sözcüğün Tarihsel Semantiği Üzerine bir Monografi



Resim 9. Sarı Saltık Türbesi, İznik 1298?

(Kaynak: kulturportali.gov.tr)

Anadolu’da yazılı kaynaklardaki en eski *çār-tāk* Türk şair ve mutasavvıf Âşık Paşa’nın (d. 1272–ö. 3 Kasım 1333) 1329 yılında yazdığı 12.000 beyitten oluşan *Garip-name*’sinde (2000) bulunmaktadır. Mesnevîde *çār-tāk*:

Kiler ü *çār-tāk*u anbarlar dolar
Ana karşı issinün benzi güler

şeklinde 1976’cı beyitte görülmektedir. Bu beyitte kiler ve ambarlarla birlikte yer almasından, yiyecek depolama işlevine sahip olduğu anlaşılmaktadır ancak yapının malzemesi ve tarzıyla ilgili herhangi bir bilgiye ulaşılamamaktadır. Aşık Paşa, bir de 2024’üncü beyitte insan olmanın erdemlerini anlatırken:

Hem ‘akıl *çār-tāk*ları hikmet tolu
Kocalar şunuñ-ıla olur ulu

yazmıştır (s. 118, 120).

Buhara’da bulunan Samaniler türbelerine benzer şekilde Anadolu’da da çok sayıda türbe ve camide mekân kurgu elemanı olarak *çār-tāk* bulunmaktadır. Ancak, bu yapılar bazı mimarlık ve sanat tarihçileri tarafından *çār-tāk* değil “baldaken” olarak isimlendirilmektedir. Bu isimlendirme şekline dikkati çekmek gerekir. Neden “*çār-tāk*” kullanılmamış da “baldaken” kullanılmıştır? Bunun nedeni, bu konuda yeteri kadar tartışma ve yayın yapılmamış olması ve buna bağlı olarak da genel kabul gören ortak bir terminolojinin yerleşmemiş olmasıdır. Etimoloji sözlüğüne göz atılırsa:

[Yakup Kadri Karaosmanoğlu, <1960] *bürümcükten tavanlığı, sayvanlı baldakenleri*

~ *Fr baldaquin* dört ayak üstüne bir çatıdan oluşan gölgelik, çardak ~ *İt baldacchino* 1. Bağdadî, Bağdat’a özgü (esk.), 2. a.a. < *İt Baldaco* Bağdat (esk.) +in 2~ *Ar Bağdād*

Not: 8. yy’da halife el-Mansur tarafından kurulan Bağdat kentinin adı, **O**Fa *bağ-dād* "tanrı-verdi" veya "bey-verdi" biçiminden alınmıştır.

Benzer sözcükler: baldakin (Nişanyan).

İlginç olan “baldaken” sözcüğünün ilk kez 1969 gibi çok yakın bir zamanda kullanılmaya başlanmasıdır.

Türk mimarlık/sanat tarihçilerinin, *çār-tāqın* (baldaken) mekân kurgusu olarak cami ve türbeleri inceledikleri görülmektedir. Sanat tarihçisi Aziz Doğanay (2003) (2019 Aralık) mekân kurgusunu "çardak" olarak isimlendirirken diğer bir sanat tarihçisi Ali Kılıcı (2005) "baldaken" olarak adlandırmıştır. Bir mimarlık tarihçisi olan Tuluk, Osmanlı camilerindeki mekân kurgusunu "baldaken" sözcüğünü kullanarak analiz etmiştir.¹⁸ İki sözcüğün eş anlamlı olduğunu ileri sürmek fazla kolaya kaçmak olacaktır. Yukarıda görüldüğü üzere baldakenin kullanımı daha çok yenidir. Her dört yayında da örnekler 14. yüzyıldan gerilere uzanmamaktadır. Zaten Doğanay (2003: 86), "çardaklı" türbelerin Anadolu Selçuklular döneminde görülmediğini Beylikler döneminde ortaya çıktığını belirtmektedir (2019 Aralık, s. 183). Kaynaklarda en eski örnek olarak geçen İznik **Sarı Saltuk Türbesi** (1298?) için bakınız (Resim 9.) Bu ikilemin nedeni, Türkçede (galat) "çardak" sözcüğünün yaygın olarak ahşap yapılar için kullanılıyor olması nedeniyle sanat ve mimarlık tarihçilerinin kagir yapılar için "baldaken" sözcüğünü yakın zamanlarda Fransızcadan devşirmeleri olabilir.

2.4. Osmanlı



Resim 10. Vavassore İstanbul Haritası (1520)

Kaynak: Bibliogr. Instituts in Leipzig aus Helmolt's Weltgeschichte V. (Oberhummer, 1902: 22)

Yukarıda Tursun Bey'in *Tahririnde* geçen *çār-tāq*lara değinilmişti. Kayıtlarda toplam 28 adet bağımsız *çār-tāq* ev sayılmıştır ve tamamı manastırların içindedir (İnalçık, 2012). *Tahrirde* kayıt altına alınan evlerin tamamı Bizans'tan kalan evlerdir. Sonraki yıllardan Osmanlı-İstanbul evi için önemli kaynak, Fatih Sultan Mehmed'in kurduğu Ayasofya ve Eyüp Sultan Vakıflarına ait vakfiyelerdir. (Vakıflar Genel Müdürlüğü, 1938) Bu kaynak aşağıda Osmanlı başlığı altında incelenecek ve manastır duvarlarının dışına taşan *çār-tāq*lar tartışılacaktır.

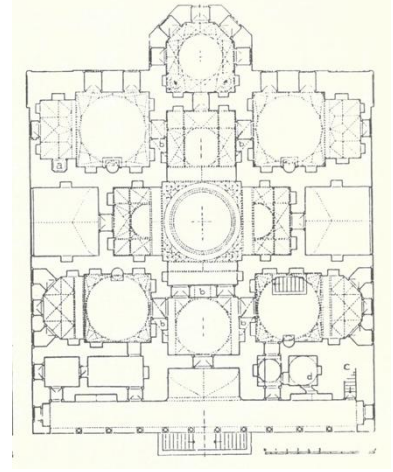
Fatih döneminde yaptırılan **Çinili Köşk** (1472) Osmanlının en bilinen *çār-tāq*lı yapısıdır. Bakınız (Resim 11.) Bu yapı, zaman içinde önemli tadilatlar görmüş olmakla birlikte merkezinde kardinal yönlerdeki tonozlarla tam bir haçvari plana sahiptir.

¹⁸ Prof. Dr. Ömer İskender Tuluk, bu araştırma sırasında sorulan bu yöndeki soruya:

"*Baldaken* bu konudaki literatürde sıklıkla kullanılan bir kavram. Fransızca kökenli (Baldaquin). Dilimize en azından bir dönem ağırlıklı olarak bu şekilde yerleşmiş. Ancak bunu "kubbeli çardak" olarak Türkçeleştirerek yakın dönemde kullananlar da var. Doğrusu da bu. Yıllar önce (2005) bu kavramın alternatifini Halit Çal Kayseri'deki "Türkiye'de Sanat ve Mimarlık Tarihçiliği Sorunları Sempozyumu"nda önermişti (Bildiri başlığı: "Baldaken" Terimi Üzerine) fakat yeterli ilgi görmedi. Bugün genel kabul gören terminoloji "kubbeli çardak"tır." şeklinde yanıt vermiştir (Tuluk, 2018).

“ÇĀR-TĀK”TAN (چار طاق) “ÇARDAK”A (چاردق)
Sözcüğün Tarihsel Semantiği Üzerine bir Monografi

Yukarıda da belirtildiği gibi elimizde Fatih dönemi iskanı ile ilgili çok önemli bir grup belge daha bulunmaktadır: Fatih Sultan Mehmet, İstanbul’da iki büyük vakıf kurmuştur. Bunlar Ayasofya ve Eyüp Sultan Vakıflarıdır (Vakıflar Genel Müdürlüğü, 1938). Ayasofya Vakfında köyler ve mezzarlar, hanlar, hamamlar, değirmenler ve arazi yanında bu konuyla doğrudan ilgili olarak el’Akarat başlığı altında 314 kalemde, toplam 56 mahalleye dağılmış 460 *menzil* (ev) kayıtlıdır.¹⁹ Bu evlerin genel özellikleri yanında mülkinde olduğu kişilerle ilgili bilgi de bulunmaktadır. Vakfın kuruluşu Hicri 867’de (1462 – 1463 gibi) başlamış ve 875 (1470 – 1471 gibi) tamamlanmıştır. Vakfiye kapsamında Konstantiniyye’de 3 adet *çār-tāk* bulunmaktadır. Bunlar:



Resim 11. Çinili Köşk, İstanbul (1472). (Eldem, 1969: I: 65)

... Çelebi oğlu Mescidi mahallesinde... iki bab menzildir. Biri ancak bir beyt-i süflidir, üstünde bir *çār-tāk* (çardak) vardır. Musa Çelebi mülkine muttasıldır (Vakıflar Genel Müdürlüğü, 1938: 217).

Sultan Bazarı mahallesinde... dokuz adet büyüt dahi vardır. Ancak birinin üstünde ulvi *çār-tāk* vardır. Mahmut Şami milkine muttasıldır.

Künfoz mahallesinde... İki beyt-i süfli dahi vardır. Birinin üstünde *çār-tāk* vardır. Yahudi Manol milkine muttasıldır. (Vakıflar Genel Müdürlüğü, 1938: 223).

Görüldüğü üzere her üç *çār-tāk* da zemin katların (süfli) üzerlerinde bulunmaktadır. 1455 Tahririnde hiçbir gurfeli²⁰ menzil gözükmeyen, Ayasofya Akaratu arasında toplam 31 adet gurfeli ev bulunmaktadır.²¹ Ca’fer, (2005: 95) gurfeleri fevkani çardak olarak tanımlamaktadır. Bu nedenle çardak sayısı 34’e çıkmaktadır.²² Frekans büyüklüklerine göre 6’sı Arslanlu, 3’er tanesi Edirneli Yahudiler, Günkoz, Mehmet Paşa Mescidi, 2’seri Hacı Küçük, Hacı Muhyüddin, Hoca Alaüddin, Sarı Timurcu Mescidi ve diğer mahallelerde bulunmaktadır. Esas ilginç olan bu mahallelerin tamamının Haliç’e bakmakta ve özellikle Eminönü civarında yoğunlaşmakta olmalarıdır. Her şeye karşın, geçen zaman içinde en çok iki kat kuralının bozulmamış olduğu görülmektedir.²³

1455 Tahririndeki 28 *çār-tāk*ın tamamı manastırlar bünyesinde gözükmekteyken, Fatih vakfiyelerindeki *çār-tāk*lar artık manastırların dışına da çıkmışlardır. Ancak Vakfiyelerde *çār-tāk*ların özellikleriyle ilgili herhangi bir ip ucu bulunmamaktadır. Görülen odur ki *çār-tāk* sözcüğündeki t – d değişimi 15. yüzyılda henüz gerçekleşmemiştir (Akca, 2017).

Yukarıda etimolojisi için referans olarak kullanılan Ca’fer (2005: 95)’de (1614) mimari elemanlar tanımlanırken hem “*çār-tāk* طاق چار”ı (5 kez) hem de “çardak چاردق”ı (3 kez) kullanmıştır. *Risale*’de artık “*çār-tāk*” ve “çardak”ın farklı yazıldığı görülmektedir. Belli ki sözcük Türkçede kelime başı t-d değişimine uğramıştır (Akca, 2017) ve artık tah (ط) değil, dal (د) harfiyle yazılmaktadır:

¹⁹ Fatih Vakfiyesinde İstanbul’da yer alan tüm evlerinin özellikleri ve istatistiki bilgiler https://www.academia.edu/33565899/Ayasofya_Vakfı_Istanbul_Akareti adresinde bulunmaktadır.

²⁰ Gurfeler için Emre Can Yılmaz’ın (2009) yayınlanmamış lisans tezine bakınız. Gravürlerde çok sayıda sözü edilen gurfeler (fevkani çardaklar) görülebilmektedir, ancak tezin kabul tarihinde (Haziran 2009) ne İnalçık (2012) ne de İstanbul Kadı Sicilleri yayınlanmıştır. Bu nedenle Yılmaz, araştırmasında bu kaynakları kullanamamıştır.

²¹ Bir bakıma bu yapılar Bizans evinden Osmanlı evine geçişte “muhdes” yapılarıdır.

²² Ayasofya vakfiyelerinde 460 adet ev bulunduğuna göre çardak ve gurfeli evlerin oranı %7 olarak hesaplanmaktadır.

²³ Bu durum 18. yüzyıla kadar sürecek. Sonrasında bir seri “Ebniye Nizamnamesi” ile bina yükseklikleri artıracak ve dolayısıyla 3. katlara izin verilecektir (Canbulat İ. , 2016: 275) (Canbulat İ. , 2017a).

İ. Canbulat

İyvân (eyvan) muarrebdir, fârisîde sâyebân ü teşîr ü çâr-tâk, türkîde dahi sâyebân ve soffâ ve çardak demektir,

Kasr arabîdir, fârisîde ve çâr-tâk, türkîde âmme galat edip çardak derler ve taşdan yapılmış kârgîr oda demektir.

Târime muarrebdir, fârisîde hâne-i çûpîn ü künbedîn, türkîde çatma kubbeli ev demektir.

Rivak, rüvak, revak muarrebdir, fariside çâr-tâk-ı kabûlî, türkîde sundurmak önü açık çârtâk demektir.

Tak muarrebdir, fariside kemer-i çâr-tâk u cüz-i o, türkîde çardak kemeri ve dahi mutlakan kemer demektir.

Zulle arabîdir, fârisîde sâyebân ve suffe ve thnta-pûş, türkîde gölgelik ve tahta örtülü sofa demektir.

Gurf ulliyye arabîdir, fârisîde vervâre-i ziverîn, türkîde fevkani çârtâk demektir, şâhnişîn gibi. (Ca'fer, 2005: 95)

Ca'fer Efendi (2005), kasrı tanımlarken "Türkide amme galat edip çardak derler, taştan yapılmış kâgir oda demektir" diye yazmıştır. Burada "Arapça kasr, Farsça köşk ve çâr-tâk sözcüğünün halk tarafından yanlış (galat) olarak kasr ve köşk karşılığı kullanıldığı belirtilmektedir. Devamında ise "taştan yapılmış kâgir oda demektir" diye açıklama getirmiştir. Yanlış olarak yorumlanmasının nedeni, Arapça kasr ve Farsça köşk'ün taştan yapılmış "kâgir odalar" anlamında olmasına karşın, "çardak"ın bu tanımla uyuşmaması olabilir. Aslında İran'da çâr-tâk bir inşa tarzına verilen isimdir. Yazar da burada hataya düşmektedir, incelenen hiçbir kaynakta Osmanlı dışında çâr-tâkın köşk, kasr, şâhnişîn ve gurf'e karşılığı olarak kullanıldığı örneğine rastlanmamıştır. Belli ki çardağa galat olarak Osmanlı, çokça anlam yüklemiştir; eyvandır, köşktür, revaktır, fevkani gurfedir, tahtapuştur vd. Geçen bir yüzyıl içinde çardak, yalnızca t-d değişimine uğramamış, çok sayıda yan anlamla da yüklenmiştir.

Doğan Kuban (2012)²⁴, Fatih Döneminde Aksaray'da yeniçeriler için yaptırılan **Yeni Odalar**'ı anlatırken "Yeni Odalar, bir avlu çevresinde yer alan 368 ocaklı oda, 130 çardak, 69 ocaklı kerevet, 90 talimhane, 20 köşk, 4 tekke, 158 ahır, depolar, mutfaklar ve başka hizmet birimlerinden oluşan çok büyük bir ahşap komplekstir", demektedir (s. 361). Yeni Odalar çok büyük bir ahşap komplekstir ama içinde 130 çardaktan başka ocaklı odalar, ocaklı kerevetler ve diğer hizmet binaları da bulunmaktadır. Haluk Y. Şehsuvaroğlu (Şehsuvaroğlu)²⁵ da Şehzadebaşı'nda bulunan Eski Odalar'ı da katarak verdiği sayılarla "Eski ve Yeni Odalarda 415 ocaklı oda, 151 çardak, 124 ocaklı kerevet. 90 talimhane, 20 köşk, 5 tekke. 181 ahır bulunuyordu" demektedir.²⁶ Devamında, "Yeni, Eski Yeniçeri Odaları, geniş sahalar üzerine yapılmış tek katlı ahşap yapılarıdır. İstanbul'un meşhur yangınlarında bu kışlalar da müteaddit defalar yanmış ve tekrar inşa olunmuştur" diye eklemektedir. Bu iki kaynaktan, çardakların ahşap yapılar olduğu açıkça anlaşılmaktadır.²⁷ Matrakçı Nasuh'un İstanbul haritasında görünen Yeni Odalar bir kâgir duvarla çevrilidir ancak içindeki ahşap yapılarla ilgili okunur bir detaylandırma (rendering) yapılmamıştır (Resim 12).



Resim 12. Yeni Odalar (Kaynak: Matrakçı Nasuh. Bayân-i Manâzil-i Safar İraqayn, Mecmuca-i menazil, 1537) ayrıntı.

²⁴ P.M. Zeki (1971). *Osmanlı Tarih Deyimleri ve Terimleri Sözlüğü*, İstanbul: Millî Eğitim Bakanlığı, III, s. 631'e atf.

²⁵ İ.H. Uzunçarşılı (1988). *Kapıkulu Ocakları*, Ankara: Türk Tarih Kurumu'na atf.

²⁶ <https://core.ac.uk/download/pdf/38304576.pdf> Erişim: 12.03.2021.

²⁷ Çek tüccar Hans Derschwam'ın 16. yüzyılda Konstantiniyye'de konakladığı Elçi Han'da da oda bölümleri çatki içinde tuğla dolap ile gerçekleştirilmiştir (Derschwam, 1987: 62).

Yine Fatih Döneminde İstanbul’un iskanı amacıyla Osmanlı topraklarından çok sayıda göç ve sürgün gerçekleştirilmiştir. Bu bağlamda Karaman’dan göçürülen nüfusla ilgili olarak Yahya Başkan (2012): “Defter-i Evkâf-ı Eyâlet-i Karaman’daki ‘Hümmam kızı Fatma Hatun evleri Şahne mahallesinde dört ev, bir çardak, havlusu [avlu] ile içli dışlı harap. Kızıloğlu yanında bağ yeri ki Ermenler Mahallesi önündeki yerde” (s. 121), yazmıştır.²⁸ Burada dört evle birlikte ayrıca avlulu bir çardağın varlığı belirtilmektedir.

16. yüzyıl şeriye sicillerini derleyerek İstanbul’un sosyoekonomik özelliklerini belgeleyen Ahmet Refik’in (1935) eserinde yer alan, 29 Haziran 1559 tarihli ve 17 Mayıs 1568 tarihli ve gereği için mimarbaşına iletilen hükümlerde:

İstanbul Surlarına ev yapılmamasına dair

Yahud tayifesi tabakatla âli evler ve çār-tākları ihdas eyliyüb ve divarin taşra yüzüne dahi hisara muttasıl dükkânlar olub ve ağaççılar divara muttasıl ve divara karib mahallere ağaçlar ve yığmağla her gâh harka kabiliyyet gelüb Müslümanlara eksüksüz mezzarrat ve hasaret olduğu ecilden minbaad bu hususları ref idüb bizzat mübaşeret idüb ol yerlerün üzerine varub göresin...Ve bilfiil yanan yerlerden dahi anun gibi yapılmalı oldukda kezalik hisar divarına muttasıl divar üzerinde kat'a bir ferde cüzi ve külli nesne yapıdırmıyub hisarla mabeynlerine emrim üzre dört arşun mikdarı yer olub mühim tabakatı âli evler ve çār-tāklar yapıdırmak caiz değildir...Fi 23 Ramazan 966 (29 Haziran 1559) (Refik, 1935: 58)

Caddeler üzerine şehnişin ve çardak çıkarılmamasına dair

İstanbul kadısına hüküm ki bundan akdem emri şerif gönderilüb mahrusei mezburede tariki âm üzerine şehnişin ve çardak²⁹ çıkarub ve dükkân yapub yola muzayeka virdikleri Hassa mimarların başı Sinan zide mecdühu marifeti ile ref’ idesin deyu ferman olunmuşidi Hâliya ol emri şerifim kemakân mukarrerdir Buyurdum ki vusul buldukda bu babda tamam mukayyed olub anun gibi tariki âm üzre şehnişin çıkarub ve çardak yapub ve dükkânlar ihdas eyleyüb yola muzayeka virenlerin emir sabıkım üzre müşarünileyh marifeti ile def’ü ref’ [savma, kaldırma] eyliyesin (Mimar başına verildi) Fi 20 Zilkade 975 (17 Mayıs 1568) (Refik, 1935: 59-60)

denilmektedir. İstanbul’un yoğunluğunu arttıran, yangınların yayılmasına neden olduğu gibi, söndürülmesini de zorlaştırdığı bilinen bu muhtesip yapılarla mücadele edilmesi bir zorunluk haline gelmiştir. Sözü edilen çardakların ahşap oldukları açıktır.³⁰

Adam Wenner, 150 kişilik Roma-Germen İmparatorluğu elçilik heyetinde imparatorluk elçisinin sekreteriydi. Heyet, 1616 yılının şubat ayında Prag’dan yola çıktı ve Ağustos ayında Osmanlı payitahtı İstanbul’a ulaştı. Burada bir yıl kalan Werner, 1617 temmuzunda kentten ayrılarak Şubat 1618’de ülkesine geri döndü. Seyahatnamesinde (1622):

²⁸ Defter kaydı için bkz. F.N. Uzluk (1958). *Fatih Devrinde Karaman Eyaleti Vakıfları Fihristi*, Ankara: Vakıflar Umum Müdürlüğü Neşriyatı, s. 24; M. Tekindağ (2011). *Son Osmanlı - Karaman Münasebetleri Hakkında Araştırmalar*. *Tarih Dergisi*, 13 (17-18), ss. 43-76, s. 62; bölgedeki gayri Müslim nüfus varlığı için bkz. O. Gümüşçü (2001). *Tarihi Coğrafya Açısından Bir Araştırma, XVI. yüzyıl Lârende (Karaman) Kazasında Yerleşme ve Nüfus*, Ankara: TTK; M. Oflaz (1992). 16. yüzyılda Niğde Sancağı, Yüzüncü Yıl Üniversitesi, Sosyal Bilimler Enstitüsü, Basılmamış Doktora Tezi, Van; A. Aköz (1992), 16. Asırda Karaman Kazası, Selçuk Üniversitesi, Sosyal Bilimler Enstitüsü, Basılmamış Doktora Tezi, Konya; D. Yörük (2005). *Aksaray Sancağı (1500-1584)*, Konya: Palet Yayınları.

²⁹ Refik (1935)’de ilk hükümde çardak, dokuz yıl sonraki ikinci hükümde ise çār-tāk şeklinde transliterasyon yapılmıştır. Her iki hükümde de sözü edilen muhtesip yapılar bugün de isimlendirildiği gibi “çardak”tır. Özgün metne ulaşılamadığı için yazar daha ileri bir yorum yapamamıştır. Muhtemelen farklılık doğrudan hükümlerden kaynaklanmaktadır.

³⁰ Donzel (236), nedenini veba korkusuna yormaktadır. Ayrıca bakınız <http://www.kadiscilleri.org/madde.php?klme=tahta-puşlar+ihdasına&trch=hkm&-find=+ARA+>

SOFYA'YA VARIŞIMIZ

15 Temmuz'da gece yarısı hareket ettik ve Sofya'ya doğru yola koyulduk. Geniş bir bozkırdan geçerken çok sayıda yaya ve atlı Türk askeri bizi karşıladılar ve şehrin önündeki arazide kurulmuş olan çardaklara ve çadırlara kadar bize eşlik ettiler. Bizi karşılayanlar top ve silah atışlarından sonra tekrar yerlerine döndüler. Öğle üstü buraya gelişimizi seyretmek için etrafta kalabalık bir insan sürüsü toplanmıştı. (Werner, 2011: 41)

Werner'in özgün metinde (s. 51) "*Lauberhütten*" sözcüğü ile anlattığı "ahşap kulübeler"dir.³¹

17. yüzyılın önemli Osmanlı seyyahı Evliya Çelebi bin Derviş Mehmed Zillî'nin notları (1999-2008) arasındaki çardaklarla ilgili bilgiler aşağıda topluca verilmektedir:

Tâ ki bu binâ-yı azîm tâk-ı Kisrâ-misâl *çârtâk* pâyeleri mahalline dek tamâm olup bir gecede mi'mâr başı olan Ağnados³² gâ'ib oldu (Zillî, 1999-2008, s. I: 52)

"Eksik satanın hâli budur de" deyü feryâd ederler. Ve araba ve tahtrevânlar üzre çardak şekilli kasırlar yaparlar kim her biri biner guruşa olmaz gâyet müzeyyen kasırlardır kim gûyâ her biri birer kasr-ı İremdir, içinde mahbûb pençe-i âfâtâb gulâmlar birbirlerine şerbet ve kahve verüp gûnâ-gûn şîve ile şakalar ederek ubûr ederler (Zillî, 1999-2008, s. I: 230)

İbtidâ bânisi Gâzî Hudâvendigâr Murâd Hân Edirne seferine giderken bunda leb-i deryâ üzre bir kasr-ı müfîd ü muhtasar inşâ edüp ba'dehû amâr olduğuyçün Çârdâk derler, zîrâ kasr-ı mezkûr dörd tâk üzre binâ olunduğundan *çârtâk*dan galat Çârdâk derler.³³ (Zillî, 1999-2008, s. V: 143)

Vezn-i müstef'îlâtün:

*"A baba baba sakalı kaba,
Oyna var ise iti de kapa,
Kazganda {kazan} börek kaynasa gerek,
Çârtâkda {çardak} kızlar oynasa gerek."* [129a]³⁴

(Zillî, 1999-2008, s. VII: 221).

Ve memdûhâtından: Zihne³⁵'nin kâsesi ve bardağı meşhûrdur, zîrâ hâk-i pâki ol kadar latîfdir kim gûyâ İlimni cezîresinde hâsıl olan tîn-i mahtûm gibi tîn-i amber-çîni olup fağfûr-ı çîn-misâl kâse ve kûzeleri olup vilâyet vilâyet hedâyâ gider. Hattâ efvâh-ı nâsda darb-ı mesel olmuşdur kim kelâm-ı darb-ı mesel:

*"Her şehrin bir memdûhu var Zihne'nin bardak,
Serez'in güzeli çokdur evleri çardak",*

deyü elsine-i nâsda söylenir (Zillî, 1999-2008, s. VIII: 53).

Der-defter-i kâime-i sicillât-ı mahkeme üzre ve şehremini ve şehir kethudâsı nakilleri üzre bu şehir-i Selânik'de müselmân ve eğer Rûm ve Yahûdî ve Ermenî ve gayri keferelerin cümle-cümle hâneleri hâne-i avâz defteri üzre cümle otuz üç bin altmış aded baca odalarıdır kim cümle kat-enderkat kârgîr binâlı üçer ve dörder tabaka kırmızı kiremit örtülü sarâylar ve gayr[i] hânedânlardır kim her birinin revzenleri ve soffaları ve şâhnişîn ü maksûre ve çardak ve kameriyyeleri cânib-i kible ve taraf-ı şarka ve semt-i cenûba Selânik körfezi deryâsına nâzır büyût-ı hânedân-ı mihmânsarâyıdır (Zillî, 1999-2008, s. VIII: 69).

³¹ Günümüz Almancasında bu sözcük "*Laubehütten*" olarak kullanılmaktadır (Ünal, 2020).

³² Ayasofya ile ilgili bir efsaneden. Ayasofya'nın gerçek mimarları Miletli İsadoros ve Trallesli Anthemius'tur.

³³ Lâpseki, Çanakkale.

³⁴ Kırım'da Badrak Kavminden derlenmiş.

³⁵ Serez Sancağında bir kasaba. Bugün Yunanistan'ın Makedonya Eyaleti içinde yer alır.

“ÇĀR-TĀK”TAN (چارطاق) “ÇARDAK”A (چاردق)
Sözcüğün Tarihsel Semantiği Üzerine bir Monografi

Ve cümle yetmiş sokaktır. Ve pâk ü pâkîze kaldırımlıdır. Ve her evde dörder direk üzere çardak mukarrerdir. Her gece anda kesb-i hevâ edüp yatırlar. Ve cümle hâneleri cenûba ve garba liman cânibine nâzırlardır. Ve bu şehir bir körfezin nihâyetinde vâkı olmak ile aslâ rûzgâr isâbet etmez³⁶ (Zillî, 1999-2008, s. IX: 137).

Amma ikisi Cum'adır. Ve cümleden kadim Camii Merhum halife camiidir. Bağdadî Camii ve Medrese Camii derler fevkani alt kademe nerdüban ile çıkılır iki kapulu ve bir minareli mevzunu üç tabaka ve haremsiz bir camii zibadır içinde amudlar yokdur. Ancak çâr-tâk üzere münakka ve müzehheb silu ve lâciverd ile müzeyyen bir küçük camidir³⁷ (Zillî, 1999-2008, s. X: 628).

...gülle atar topuna ateş idince biemrillâh küffarın bir gemisine isabet idüb direk kürek ve çanak ve çardak dülek ve külek havaya perran olub... (Zillî, 1999-2008, s. X: 703).



Resim 13. Serez'de tarihi bir ev.
©GeorgeStamatis

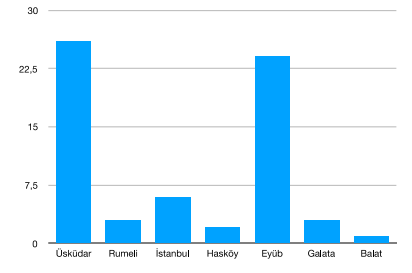
Evlîya Çelebi Seyahatname'sinde konuyla ilgili olarak “çardak” 5 kez, “çâr-tâk” ise yalnızca 2 kez geçmektedir. I. Ciltte Ayasofya'nın inşasını anlatırken Mimar Ağdanoz'un, yapı çâr-tâk³⁸ payelerinin oturtulacağı seviyeye gelindiğinde kayıplara karıştığını söylemektedir. Burada sözü edilen, kadim tanımıyla ve bugün de ayakta olan bir kagir yapıdır. Aynı ciltte sözü edilen taht-ı Revanların üzerindeki çardak köşkerin ahşap olması gerekir. İkinci örnek Sultan Murad Hüvendigar'ın bugün Lâpseki, Çanakkale'de yaptırdığı köşktür ki daha sonra bu yöreye “Çardak” ismi verilmiştir. Burada da Evliya Çelebi, “çardak”ın galat olduğunu belirtmektedir. Köşk kagir yani “çâr-tâk” olsaydı böyle bir açıklama yapmak gereği duymayacaktı. Yazar, VIII. Ciltte Serez'i anlatırken evlerinin çoğunlukla çardak olduğunu yazmaktadır. Bu evler de ahşap olmalıdır. (Bakınız Resim 13). Selanik'te avarız defterlerinde 33.060 adet bacalı oda kayıtlıdır. Antalya Kalesi'nde bulunan evler anlatılırken, ise "her evde dört direk üzerine kurulu çardaklar bulunduğu ve insanların gece oralarda uyduğunu görüyoruz" denmektedir. Burada sözü edilen yapı ya da parçalarının ahşap olduğu kesindir. İzleyen örnekte Cami-i Merhum çâr-tâk³⁸ bir kagir yapı olmalıdır. Son olarak top isabet eden küffarın gemisindeki güvertenin ki ahşaptır, diğer bir adının çardak olduğu görülmektedir. İlginç olan Evliya Çelebi'nin “çâr-tâk”ı açık bir şekilde kagir yapılar için kullanırken, “çardak”ı ise hep ahşap yapılar için kullanıyor olmasıdır. Bu nedenle Lapseki'de bulunan çardak da büyük olasılıkla ahşap bir yapıdır. Ancak yine de “dört tak üzere” ifadesi kesin bir yargıya varmanın önünde bir engeldir.

³⁶ Kal'a-i Adalya (Antalya).

³⁷ Mahalletül Merhum (Mısır).

³⁸ (Zillî, 2014, s. 84)deki “çâr-tâk”, bu yayında “dört kemer” olarak yazılmıştır: “Ta ki bu bina kısra kemeri gibi dört kemer ayakları yerine dek tamam olup bir gecede mimarbaşı olan Ağnados kayboldu”, ki bu çâr-tâkın doğrudan çevirisidir. Seyyid Ali Kahraman'la yapılan görüşmede (28.11.2018) yazar, bu sözcüğü doğrudan çevirmeyi tercih ettiğini belirtti (Kahraman, 2018).

Türkiye Diyanet Vakfı, İslam Araştırmaları Merkezi, 16.-17. yüzyıllara ait 40.000 kadar İstanbul kadı sicili yayınlamıştır.³⁹ Latin alfabesine transkripsiyonu yapılan hükümler ayrıca bir web sitesi üzerinde de yayınlanmaktadır (Aydın, 2012). Bu çalışma kapsamında; siteden farklı yazılışlarla sınırlanarak içinde “çardak” sözcüğü geçen kadı sicilleri aranmıştır. “Çār-tāq” için yapılan aramadan sonuç elde edilememiştir. Bunun üzerine “çardak”ın özgün sicillerde nasıl yazıldığı araştırılmıştır. Sonuçlar, “Çār-tāq” sözcüğünün gelişigüzel seçilen iki sicilde⁴⁰ de Osmanlıca (چاردق) değil Farsça “çār-tāq (چار طاق)” olarak yazıldığını göstermektedir.⁴¹ İstanbul Kadı Sicilleri transliterasyonunda Evliya Çelebi’nin ve Seyahatnamesi’nin transliterasyonunu ve günümüz Türkçesine çevirisini yapan Osmanlıca uzmanı ve araştırmacı Seyyit Ali Kahraman’ın duyarlılığı yoktur.



Grafik 1. İstanbul Kadı Sicillerinde “çardak”. Üsküdar ve Eyüp görece yeni yerleşmelerdir.

“Çardak” için yapılan aramada 60’ın üzerinde sonuca ulaşılmıştır. Bunların 23’ü Eyüp, 26’sı Üsküdar ve kalanı diğer kadınlara aittir. (Bakınız Grafik 1.) Sicillerde daha çok satış, kiralama ve değer taktiri gibi nedenler öne çıkmaktaysa da komşunun taşınmazlarına zarar veren çardaklar ya da “İbrahim nâm kimesnenin bir çardağı benim bahçeme havâledir”⁴² şeklinde şikâyet nedeniyle gündeme gelen örnekler de görülmektedir. Öncelikle sicillerde çardakların işlevlerini belirlemeye yardımcı olabilecek hükümler incelenmiştir: 7 tane sicilde hüküm “çardak ev”, “çardak bina” ya da “ev çardağı” olarak yazılmıştır.⁴³ Bu isimlendirmeler, çardakların insan konforu ve yaşamı için uygun yapılar olduğunu açıklamaktadır. Bunun dışında ambar olarak kullanılan ya da ambarın üzerinde⁴⁴ bulunan çardaklar olabildiği gibi bir “dükkân çardağı”⁴⁵ da vardır. Ayrıca iki tane “asma çardağı”⁴⁶ bir tane de “kapı üzre çardak”⁴⁷ kaydedilmiştir. Genellikle çardaklar kadı sicillerinde “... iki tahtânî beyti ve bir çardağı müştemil mülk menzilden...”⁴⁸ örneğinde görüldüğü gibi menzilin müştemilatından olarak geçmekle birlikte zaman zaman bahçe ile birlikte yazıldığı örneklerle de rastlanmaktadır. Bunlar bahçe köşkeri olmalıdır. Örneğin Eyüp’de bulunan ve satışı yapılan bahçe “içinde bir çardağı müştemil mülk bahçeyi cemi” olarak kaydedilmiştir.⁴⁹

İncelenen çardakların 40 tanesi tahtani ve 18 tanesi fevkani olarak yazılmıştır. Konumu belirtilmeksizin kayda geçirilen çardak ve çardak evleri kat sayılarının da belirtilmediği durumlarda tahtani olabilecekleri varsayılmıştır. Tahtani çardakların yalnızca birinin üzerlerinde “iki bab fevkani beyti ve selamlığı”⁵⁰ bulunmaktadır; diğerlerinin üzerinde başka bir yapıdan söz edilmemiştir. Fevkani çardakların kadı sicillerinde tanımlanan evlerin nerelerinde konumlandıkları araştırıldığında, birinin ambar, üçünün ahır ve birinin samanlık üzerinde, 13 tanesinin odalar ve beytler üzerinde bulunduğu belirlenmiştir. Fevkani çardakların bazıları selamlık ve başka odalarla bütünleşmişler ve oldukça donanımlı katlar oluşturmuşlardır. Örneğin Eyüp’de bulunan ve satışı yapılan ev “dâhiliyyesi üç bâb fevkânî oda ve bir çardak ve bir bâb tahtânî oda ve bir matbah ve kiler ve bî-r-i mâ ve zât-ı eşcâr-ı müsmire ve gayr-ı müsmire bahçe ve

³⁹ 40 sicil yayınlanmıştır. Bunlar: Üsküdar 10, Balat 1, Rumeli 1, Bab 3, İstanbul 3, Eyüp 8, Hasköy 2 ve Galata 9.

⁴⁰ Üsküdar Kadı Sicilleri: V:120 hüküm 144/h. 953 ve hüküm 143/h. 953 (1546).

⁴¹ Bu konuda Osmanlıca uzmanı, İmam Husame Yakışır yardımcı olmuştur.

⁴² Havaleli, manzaramı kapatıyor anlamında. Üsküdar Kadı Sicilleri: X:277 hüküm 438.

⁴³ Üsküdar Kadı Sicilleri: I:274 hüküm 449/hicri 943 (1536-1537); I:394 hüküm 721/ h. 925 (1519); V:120 hüküm 144; hüküm 145/h. 953 (1546); 261 hüküm 569; VI: 303 hüküm 762/h. 962 (1555); VII: 409 hüküm 926; VII: 410 hüküm 927.

⁴⁴ Balat Kadı Sicilleri: XI:268 hüküm 423/h. 971 (1563); Üsküdar Kadı Sicilleri: III:126 hüküm 212.

⁴⁵ Üsküdar Kadı Sicilleri: VII:221 hüküm 405/h. 971 (1563).

⁴⁶ Eyüp Kadı Sicilleri: XXV:86 hüküm 47/1047 (1637); XXVII:226 hüküm 250/1081 (1671).

⁴⁷ Galata Kadı Sicilleri: XXXVI:106 hüküm 101/h. 1015 (1607).

⁴⁸ Eyüp Kadı Sicilleri: XXIV:85 hüküm 37.

⁴⁹ Eyüp Kadı Sicilleri: XXIX:159 hüküm 188/1081 (1671).

⁵⁰ Eyüp Kadı Sicilleri XXV: 198 hüküm 216/h. 1047 (1637).

köşkü ve muhavvata-i hâriciyyesi iki bâb fevkânî oda ve bir orta sofa ve tahtânî bir bâb oda ve ahırî müştemil menzil⁵¹ olarak betimlenmektedir. Bir de “önlerinde çardağı olan tahtani iki beyti⁵² bulunan bir menzil kayıtlara girmiştir.

Genelde çardakların yapısı ve yapı malzemesi ile ilgili olarak pek ip ucu bulunmamaktadır. Ancak bir tanesi vardır ki zemin katı (tahtani) kağır olan bir çardak evi tanımlamaktadır. Üsküdar’da bulunan ve İlyas bin Hızır’ın ölümü üzerine varislerine taksim edilecek “çardak evin tahtında taştan ve topraktan bina olunan ev hayatıyla⁵³ diye betimlenmektedir. Ancak başka bir kayıta çardak açık bir şekilde bir ahşap yapı tarzı olan “çatma” ile birlikte yer almaktadır: Abdi bin Mehmed hissesini kardeşi Hasan’a devredeceği Üsküdar’da bulunan “evden bir ahırî ve bir çatma çardağı ve anbarı ve bir yer odasını ve bir mikdâr bahçesiyle⁵⁴ diye söz edilmektedir. Yayınlanmış kadı sicilleri içinde “çardak” ve “çatma” sözcükleri geçen çok sayıda kadı siciline rastlanmaktadır. *Çardakların tamamının kesinlikle çatma olduğunu ileri sürmek uygun değildir. Yine de Eyüb’de bulunan:*

... dâhiliyyesi [harem] bir bâb fevkânî oda ve çardak ve tahtında iki bâb tahtânî oda ve sofa-i tahtâniyye ve bir hamam ve bir matbah ve bir kiler ve bi’r-i mâ ve cüneyne [bahçe] zât-ı [ağaç]-ı müsmire [ürün veren] ve gayr-ı müsmireyi ve harem kapısı hâricinde bir bâb çatma oda ve bir taş duvarlı oda ve hâriciyye [selamlık] bir matbah ve bir tahtânî oda ve bir fırın ve bir kar kümesi ve bir çatma anbar ve dört bâb ahır-ı kebîr ve bir sundurma ve hâriciyye bir bâb fevkânî kebîr oda ve etrâfında çataki [müştemilet] ve tahtında çatma anbar-ı kebîri ve bi’r-i mâ ve kenîfi müştemil çiftlik ta’bîr olunur mülk menzili⁵⁵

betimlemesi, yapı teknikleri ile ilgili önemli ip uçları vermektedir. Konu aşağıda tekrar incelenmektedir.

Turan Açık ve Halil İbrahim Düzenli (2015) de aynı kaynaktan İstanbul ve Üsküdar şer’iye sicillerini incelemiş ve evlerle ilgili önemli bilgi derlemişlerdir. Yazılarındaki “çardak”larla ilgili paragraflar aşağıda aktarılmıştır:

Ev Çeşitleri

Şer’iye sicillerinde bazı ev çeşitlerinden bahsedilmektedir. Sicil kayıtlarındaki serbest yazım tercihlerine bağlı olarak evler kat adedine ve/veya tek katlı ya da iki katlı oluşlarına göre (tahtani-fevkani, ulvi-süfli), ocak sayısına göre, yapıldığı malzemeye göre ve yapıım tekniğine göre, bazı durumlarda ise son derece tekil ilginç tanımlarla tavsif ve bir anlamda tasnif edilmişlerdir. 16.-17. yüzyıl evleri için son derece çeşitli şu tanımlara rastlamak mümkündür: Ulvi ve süfli evler, fevkani ve tahtani evler, çatma ev, çardak ev, taş ev, taştan ve topraktan bina olunmuş ev, topraktan bina olunmuş mülk ev, ağaç ev, haşeb [tomruk] ev⁵⁶, kerpiç ev, çakıl ev, ot örgülü çit evi, hızar tahtasıyla yapılmış ev, iki ocaklı ev, dört ocaklı fevkani ve tahtani ev, üstünde oda bulunan tahtani ev vb. (Açık & Düzenli, 2015: 248).

Sicillerde karşılaşılan çardak ev tanımında mülk fiyatlarından anlaşıldığına göre, çatma evden daha nitelikli bir eve işaret edildiği söylenebilir. Çardak ev kaba bir tanımla dört kenarı olan ev demektir. Bu kenarların duvarlarla örülüp olmadığı, bugünkü çardak tanımına uyar biçimde sadece dört direk üzerine bir yarı açık mekân olup olmadığı her duruma göre değişebilmektedir. Örneğin, Manol v. Nikola’nın terekesinde 10.000 akçe kıymetli “bir çardak ev” yazılıdır. Dimitri Kapşal’ın terekesinde de 20.000 akçe kıymetli bir “çardak ev” bulunmaktadır. İki evin yüksek fiyatlarından anlaşıldığına göre bu kayıtlarda geçenler nitelikli evlerdir. Fakat kaydın dört duvarla

⁵¹ Eyüb Kadı Sicilleri XXXI:343 hüküm h. 1090/1679.

⁵² Üsküdar Kadı Sicilleri: VIII:327 hüküm 684/h. 988 (1580).

⁵³ Üsküdar Kadı Sicilleri: I:394 hüküm 721/h. 925 (1519).

⁵⁴ Üsküdar Kadı Sicilleri: X:264 hüküm 408.

⁵⁵ Üsküdar Kadı Sicilleri: XXVIII: 121 hüküm 95/h. 1072 (1662).

⁵⁶ Çantı.

İ. Canbulat

çevrili, iç bölümleri olan bir eve mi ya da tek hücreli ama yüksek kalitede inşa edilmiş bir mekâna mı işaret ettiği belirsizdir. Çardak evin de sık kullanılan fakat tanımı değişken bir genel kategori olarak kullanılan ev çeşidi olduğu söylenebilir. Sicillerdeki kavram tercihlerinin esnekliğini göze alarak, bu tip tanımlamalara karşı temkinli olmakta yarar vardır (Açık & Düzenli, 2015: 250).

Bahçelere ve avlulara dair bu açıklamalardan ve örneklerden sonra büyük ihtimalle bu iki birimin içerisinde yer aldıkları düşünülen bazı birimler zikredilebilir. Hela/kenif, kiler, mahzen, su kuyusu, dam, ahır, fırın, çardak, taraça, saçaklık, hamam, mutfak gibi birimler genellikle evin dışında bahçe veya avlu içerisinde (Açık & Düzenli, 2015: 254).

Avluda, bahçede ya da biraz önceki dam tasvirimizdeki gibi bunların hemen yakınında bulunabilecek bir diğer birim de çardaklardır. Nitekim bir evin ahırının üstünde bir çardak bulunmaktadır. Sultan İmamı olan Sinan Halife b. Mahmud'un ağzından mülkünün tanımı okunduğunda şöyle bir manzara çıkmaktadır: Bir taraf tarîk-i âmla ve bir taraf Ferhad Kethüda b. Abdullah mülkü ve bir taraf Hasan b. İsa mülkü ile ve bir taraf Yakub b. Abdullah mülkü ile mahdûd olan mülk çardak altında ahırıyla ve bir taraf dahi İsa b. Boğdan mülkü ile ve bir taraf İstavros imamı olan Mustafa mülkü ile ve bir taraf Sultan hazretleri vakfına muttasıl ve bir taraf tarîk-i âmla mahdûd ve mümtaz olan evimi dahi cem' tevâbi'i ve levâhıkıyla ve eşcâr-ı müsmiresiyle... (Açık & Düzenli, 2015: 255)

Yabancı kaynaklar incelendiğinde; Dimitar Viktorov Atasanov'un (2008) Balkanlardaki Osmanlı savunma yapılarını anlattığı, *Osmanlı Fortifications – Çardaklar, Kuleler ve Ocaklar* başlıklı sunumuna ulaşılmıştır. Özgün dili Sırpça olan bildirinin İngilizce özeti çardaklar konusunda yeterince bilgi sağlamaktadır.

En küçük ama kesinlikle en sık rastlanan Osmanlı savunma sistemi, özellikle de sınırlarda bulunan çardak⁵⁷ (çâr-tâk, kütük evlere benzeyen bir çeşit gözcü kulübesi) idi. Farsça bir kelime olan çar (dört) kelimesinin bir türevi olarak, "dört sütun üzerinde bir yapı"yı tanımlamaktadır. Üç veya dört sütun üzerinde yükselen bu küçük ahşap tahkimatlar, tüfek menzili veya görüş mesafesi dikkate alınarak yerleştirilen, güçlü bir güvenlik ve iletişim ağı sağlayan gözlem noktalarıydı.⁵⁸ (Resim 14.)

İlginçtir; 19. Yüzyılın sonlarında Batı Karadeniz Bölümünde incelemeler yapan iki Alman askeri, Kurmay Binbaşı Walter von Dienst ve Yüzbaşı Max Anton'un (2015) 1895 yılında yayınlanan kitaplarında, 1892 ilkbaharında Kapılı Köyü'ne doğru yürüyüşlerinde "Biz akşam karanlığında kubbeli bir kaplıca önündeki kapalı ağaç köprüden ve oturulmayan birkaç 'çardak ev'in önünden geçtik" denmektedir.⁵⁹

Eldem (1969), kitabın "Giriş" bölümünde "Köşk, Sultan Sarayında olduğu gibi bir özel kişinin evinin ilavesi de olabilir. Özel kişinin avlusunda veya bahçesinde ise köşk ismini muhafaza eder hatta yerine göre kameriye, mehtabiye, çardak v.s.



Resim 14. Çardak (Türklerin Viyana kuşatması sırasında (17., 18. yüzyıl) kullanılan bir gözetleme kulesi), Avusturya, Steiermark'ta Burgau yakınlarında bulunan çardağın 1995 yılında rekonstrüksiyonu. (Kaynak: Herzi Pinki, WikiCommons)

⁵⁷ Çardak, çâr-tâk- (османски, персијски и казански турски) чардак, сојеница, осма-трачница, тераса, вењак. (Türkçe-Rusça Sözlük, Moskova 1977, 170. "Сојеница", Sırpçada "kazık temelli ev".

⁵⁸ İngilizce'den Türkçeye yazar tarafından çevrilmiştir.

⁵⁹ Gezi Eskişehir sınırları içinde Sakarya Nehri boyunca sürmekteydi. Kitabı Almancadan çeviren Prof. Dr. Zeki Karakaya'ya "çardak ev" in özgün metinde hangi sözcüğün karşılığı olduğu soruldu. Metinde "hütten" sözcüğünün geçtiğini belirtti (Karakaya, 2020).

isimlerini de alabilir” (s. c. I, XI-XIII), demektedir. Burada da çardağın yapısal özellikleri açık değildir. Devamında “son yüzyıllardan itibaren köşklerin gittikçe daha hafif ve dayanıksız bir yapı tekniğiyle inşa edildiklerini de ilave etmek lazımdır. Hele *çatma* tarzında yapılanların esaslı tamirleri bile yersizdi. Yıkıp yenisini yapmak daha elverişli”, diye ekler. “Çardak” yanında bir de “çatma” yapılar ortaya çıkmaktadır. Çardağın ne olduğunu ya da olmadığını anlayabilmek için “çatma”nın ne olduğunun da incelenmesi gerekmektedir.

3. BULGULAR

3.1. Çatma (Ev)

Yukarıda incelenen kaynaklarda yapı tarzı olarak “çatma”ya *İstanbul Kadı Sicilleri* dışında yalnızca Eldem’in (1969) çalışmalarında rastlanmaktadır. İlginçtir, Ca’fer Efendi (2005) *Risale-i Mi-mariyye*’sinde, yalnızca “*tarime*”yi açıklarken ‘çatma kubbeli ev’⁶⁰ demektir”, (s. 95) diye yazar ama kitabın diğer bölümlerinde “çatma” kavramı bir daha geçmez.

Arseven (t.y.), “meskenleri” yapılarına bağlı olarak *zemlik* veya dam, ağaç kütüklerle yapılan çantı [ahşap yığma], kerpiç, kerpiç dolgulu *ahşab* çatki yani humuş, kuşaklı⁶¹ ahşap çatki arası tuğla ya da ağaç dolgulu yani dolma, ahşap, kargir olmak üzere 7 grupta toplamıştır. Listede ne “*çār-tāk* ev” ne de “çatma ev” bulunmaktadır (s. 536, 742-749). Buna karşın zaten ahşaptan olan çatki yanında bir de “ahşap meskenler” vardır. Daha sonra bu grubun yapısını oluşturan

Ahşap İnşaat:

Taştan bir temel üzerine ağaç tabanlar konarak üstüne ahşab direkler, dikmeler ve payandalarla bir çatki yapılıp, bu suretle husule gelen bina kafesini, dış tarafından tahtalar ve iç tarafından bağdadi üstüne siva vurmak suretiyle yapılan inşaata ahşab denir. Bu usulde yapılan binalarda dış ve iç kaplama arasındaki boşluklar tuğla ve kerpiçle doldurulmayıp, boş bırakılır (Arseven, t.y.: 746).

şeklinde açıklanmaktadır. Eldem (1969, s. I:XI-XIII) dışında diğer kaynaklarda “çatma” ile ilgili bir bilgi yoktur. Bir ahşap yapı tarzı olan “çatma” ile ahşap iskelet karşılığı “çatki” aynı kökten gelmektedir. “Çatma” bugün de hala kullanılmakta olan bir sözcüktür.

Çatma

a. 1. Çatmak işi. 2. Provada geçici olarak bir giysiye iştirilmiş olan parça. 3. Duvarları ağaç gövdesinden birbirine takılarak ve çivisiz olarak yapılan yayla evi, Yörük çadırı. 4. Bir çeşit döşemelik kumaş: *Sonra o çatma örtülü minderin üstüne oturmuş, albayın İstanbul hakkındaki suallerine kısa kısa cevap vermişti.* *H. E. Adıvar.* 5. Ahşap yapılarda ağaç iskeletin temel parçaları. 6. Semerin ağaç kısmı. 7. Heykel yapımında çamuru ayakta tutan tel iskelet (Türk Dil Kurumu, 2018).

Türk Dil Kurumu, “çatma”yı 5. maddede “ahşap çatkinin parçaları” olarak açıklamaktadır. 3. Maddede “çatma” ahşap elemanlarla yapılmış bir yayla evi olarak tanımlanmaktadır. 7. Madde de ise “çatma” strüktür olarak betimlenmiştir. Bu açıklamalardan “çatma”nın hem bir yapı tarzı hem de ahşap taşıyıcı sistem ve parçaları olduğu görülmektedir. Etimolojisi incelendiğinde ise:

Çat | mak

Oğ: [Kaşgarî, *Divan-i Lugati't-Türk*, 1073]

⁶⁰ Ayrıca bakınız (Choi, 2017).

⁶¹ “Mintika – muntaka arabidir, fariside kemer ve miyan-bend, türkiye kemer ve orta kuşak demektir. Nitak arabidir, fariside kemer, türkiye kuşak ve farisi üzre kemer derler” (Ca’fer, 2005, s. 104).

İ. Canbulat

er oğlak kozıka çattı [oğlağı kuzuyla çiftleştirdi - Oğuzca] KTü: [Ebu Hayyan, Kitabul-İdrak, 1312]

çattı [iki şeyi birbirine dikti] kaş çattı [kaşlarını birleştirdi] TTü: [Meninski, Thesaurus, 1680]

keyif çattıTTü: "... çarpmak (geçişsiz fiil)" [Ahmed Vefik Paşa, Lehce-ı Osmani, 1876]

çatmak: f.l. [fiili lazım] Bir yere çat vurup değmek, uğramak, rast gelmek, tesadüf etmek.

<<ETü-O çat- bir araya getirmek, bitştirmek (geçişli fiil)

Not: Geçişsiz fiil olarak kullanımı TTü geç dönemde ortaya çıkmıştır. Bu ikincil anlamda ETü *çak-*, *çal-*, *çap-* ile eş anlamlıdır.

Benzer sözcükler: çatık, çatılmak, çatınmak, çatışmak, çatışma, çatıştırmak, çatki, çatma, çöpçatan, derme çatma

Bu maddeye gönderenler: çat, çatal, çatı, çent- (çetele), çete, çetin, çitak, çiti, çıyan (Nişanyan)

Bu bağlamda çatmak⁶² kökünden gelen her iki sözcüğün de zaman içinde yan anlamlar kazandıkları, büyük olasılıkla hem ahşap iskelet sistemi hem de ahşap iskelet sistemi üzerine ahşap çakılarak üretilen yapılara "çatma" dendiği görülmektedir. (Bakınız Resim 15 ve Resim 16).⁶³

"Çatma" *İstanbul Kadı Sicilleri*'nde de taranmıştır. Yayınlanmış bulunan hükümlerde 123 kez "çatma" geçmektedir.⁶⁴ Bunların çoğu ikamet amaçlı yapı ve benzerleridir. 42 kez "ev" ki bunların yalnızca biri "çatma ev"⁶⁵ olarak isimlendirilmiştir, 15 kez "beyt", 15 kez "oda" ve benzerleri geçmektedir. Diğer işlevlerden olarak 30 kez "anbar" ve benzerleri yanında üç de "şirahane" görülmektedir. (Bakınız Grafik 2). Turan Açık ve Halil İbrahim Düzenli, (2015) "çatma ev" ile "çardak ev" in farklı olduğunu ileri sürmektedir (s. 248). Yukarıda incelenen kaynaklara dayanarak çardakların tamamının ahşap ve taşıyıcı sistemlerinin çatki olması gerekir⁶⁶. Çardak da çatma yapı da strüktür olarak çatkiyi kullanır ancak çatki dolgusuna ve yüzeylerinin işlenişine göre farklı isimler alır. Kerpiç dolgulu ise "hımış", ahşap ya da tuğla dolguluysa "dolap"dır. Üzerleri sıvanabildiği gibi ahşap da kaplanabilir (Eldem, 1984, 1986 & 1987, s. c. I, 161-)(Arseven, t.y.: 742). Osmanlının son dönemlerinde çatkinin içinin boş olduğu dıştan ahşap kaplama, içten bağdadi, iç duvarsa her iki yüzeyde de bağdadi uygulaması çok yaygınlaşmıştır; ya da öyle sanılmaktadır. Zaten ayakta kalan Osmanlı evlerinin tamamı 18. yüzyıl veya sonrasında. Bunlar da hala işlevsel ve yapısal olarak daha iyi oldukları için ayakta kalabilmişlerdir. Bunların yanında 19. yüzyıl ve erken 20. yüzyıldan kalma çok sayıda sorunlu "ahşap ev" vardı(r). 18. yüzyıl evleri üzerinden üstünkörü bir genelleme yapılırsa, önceki evlerin daha sağlam olduğu rahatlıkla ileri sürebilir, hatta



Resim 15. Akçasu Kanyonu üzerindeki Çatma Dükkanlar, Bakırcılar Çarşısı, Safranbolu. 18. yy sonu. Bu yapı tarzına Safranbolu'da Arapça drb kökünden "daraba" denmektedir. ©İbrahim Canbulat



Resim 16. Bir Çatma Ev ve Cihannüması (Ahşap oyma Cöcke van Älst, The British Library, Londra, BM 146.1.10). Sünnet Alayından ayrıntı, 1509 Büyük İstanbul Depreminden 20 yıl sonra Fatih Camisi, 2 minaresi de yıkık, 1529 gibi.

⁶²Divanü Lügat'it Türk'te (III: 218) bir de "çatuk" sözcüğü vardır. "Çatuk"un anlamı "Çin'den getirilen balık boynuzu" olarak verilmiştir. Türklerde "balık" geyikin karşılığı olarak kullanılmıştır.

⁶³Kuban, kitabın (1995) Seçilmiş Terminoloji bölümünde "çatma"yı ahşap yığma (çanti) olarak tanımlarken, "çatma ev"i ise ahşap iskeletli ev olarak tanımlamaktadır. Bu açık bir çelişkidir. "Çatki" ise listede yer almamıştır (s. 252).

⁶⁴"Çatma" aynı zamanda çeşitli dokuma ve bezden üretilmiş yorgan gibi eşya için de kullanılmaktadır.

⁶⁵Üsküdar Kadı Sicilleri: II 186, hüküm 346/h. 925 (1519).

⁶⁶"Çatki" TDK Büyük Türkçe Sözlükte bulunmamaktadır.

Eldem (1969) gibi 19.-20. yüzyıl evlerine bakarak sorunun yakın zamanda ortaya çıktığı iddia edilebilir (s. c. I, XI-XIII). Aslında, (ahşap) çatki sistemi hımuş⁶⁷, dolap ya da *ahşab* olarak hep var olmuştur. Anadolu’da geçmişi, Neolitikte (Canbulat İ. , 2017a) kadar uzanan çatki sisteminden yazılı bir kaynakta ilk kez Vitruvius (1998) söz etmiştir. MÖ 1. yüzyılda yaşadığı bilinen Vitruvius’un özellikle bağdadi için kesin olumsuz görüşleri vardır:

Bağdadi yapılara (*wattle and daub*) gelince, hiçbir zaman keşfedilmemiş olmalarını isterdim. Zamandan ve uzamdan kazandıkça, bu yapının ortaya çıkaracağı felaketler de o ölçüde büyük olacaktır; çünkü meşale gibi anında ateş alabilirler...bunu zaman zaman ve paradan kazanmak veya desteksiz açıklıklarda bölmeler için kullanmak zorunlu olduğundan, doğru olan yapılış yöntemi aşağıda verilmektedir.

Ardından daha önce anlattığı kagir duvar örme tekniklerine işaret ederken, çeşitli ahşap türlerini ve hazırlanma süreçlerini uzun uzun anlatmaktadır. Çatki ile ilgili olarak bu kaynakta başka bir ayrıntı bulunamamıştır (Vitruvius, 1998: 42, 20). Ancak, bağdadi konusunda Vitruvius’a katılmamak mümkün değildir. Neolitikten beri Anadolu’da bilinen ahşap iskelet sistemi (çatki) ve Roma *insulae*’lerinde yaygın olarak kullandıkları bağdadi almaşık duvarlar Bizans’ta da Osmanlı’da da hep var olmuştur.

Belki de Fatih Dönemi, Yeni Odaları da böyleydi ve yeniçeri kışlası dış kagir duvarların içinde geniş çapta hımuş ya da dolap belki de bağdadi bölmelerden oluşmaktaydı. *İstanbul Kadı Sicillerinde* “çatma” olarak tanımlanan menziller gibi sürekli yanan ve kısa süre içinde yeniden yapıveren İstanbul evleri de çoğunlukla böyle olmalıdır.⁶⁸

İlginç tarafı, geçmişte Vitruvius’un desteklenmemiş (strüktürel problemlili) alanlarda bölücü olarak kullanılan bağdadi uygulamasının 19. yüzyılda İstanbul evlerinde etkin bir şekilde yaygınlaşacak olmasıdır. Bağdadinin kullanımını yaygınlaştıran bir diğer neden ise Osmanlı’ya batıdan ulaşan Ampir, Baroque ve Art Nouvo gibi biçemlerin gereksindiği eğrisel yüzeyleri gerçekleştirebilme olanağı vermesidir. Eldem’in (1969, s. c. I, XI-XIII) yakındığı evler, işte bu son dönem bağdadi (*ahşab*)⁶⁹ Osmanlı evleridir. Eldem’in (1984, 1986 & 1987) sözünü ettiği bu evlerin “çatma” tarzında yapıldığı görülmektedir. Böyle yapılara saray



Resim 17. Betenler Evi, Safranbolu’da “desteksiz açıklıkta” bağdadi uygulaması.

18. yüzyıl 1. Devir plan şemasındaki 1. kat üzerine sonradan yapılan 19. yüzyıl 2. Devir plan şemasında 2. katın duvarları üst üste oturmamaktadır. Diğer duvarlar moloz taş yığma ve hımuştur.
©İbrahimCanbulat.



Resim 18. Çanakkale Adatepe’de Ev (Tayla 820 r. 484B) Zemin katı taş kagir, birinci katı tuğla dolap, ikinci kat ahşap ve bağdadi.

⁶⁷“Hımuş” sözcüğü yalnızca içi kerpiç dolgulu çatki için kullanılmalıdır. Ahşap ya da taş dolgu yapılmışsa “dolap” olarak isimlendirilmelidir. Bu konuda özellikle Marmara Depremi (1999) sonrası yapılan çok sayıda çok disiplinli yayınlı ciddi terminoloji kargaşası ortaya çıkmıştır.

⁶⁸ Ayrıca sicil başına düşen ahşap yapılarla ilgili bir analiz yapılmıştır. Analiz, Üsküdar ve Eyüb’te daha yoğun, buna karşın Galata, Hasköy ve İstanbul’da ise daha az ahşap kullanıldığını göstermektedir.

⁶⁹ Eldem (1984)’in isimlendirmesiyle ahşap evlerin dışının ahşap, içinin bağdadi olması zorunlu değildir. Resim 18’de görüldüğü gibi Adatepe’deki evin ikinci katının dış cephesinin bir kısmı bağdadi bir kısmı ise ahşap kaplamadır.

külliyelerinde bile rastlanmaktadır (Acar, 2017a)⁷⁰. (Bakınız Resim 18, Fotoğraf: Hüsrev Tayla) (2007, s. 820 r. 484B).

18. yüzyılda yürürlüğe giren bir dizi *Ebniye Nizamnamesi* ile evlerin üç kata kadar çıkabilmesine olanak sağlanmıştır. Bunun sonucunda çok sayıda evin halihazır ikinci katları üzerine birer kat eklenmiştir.⁷¹ Yukarıda da belirtildiği üzere görece hafif bağdadi bu amaca çok uygun gözükmektedir. Bu uygulama sonucu Osmanlı evlerinde ciddi strüktürel sorunlar ortaya çıkmıştır. Bu konu İBB KUDEB Ahşap (Türkçe) ve Shatis'17 Sempozyumlarında (İngilizce) da sunulmuştur (Canbulat İ. , 2016, 2017a, 2017b).

Daha sonra da tartışılacağı gibi zaman içinde “*çār-tāk*” sözcüğü “çardak” a değişirken dört kemer yanında dört sütunlu (direkli) yapılar yan anlamını da kazanmıştır. Dimitar Viktorov Atanasov (2008) da bunu “çar” sözcüğünün bir türevi olarak tanımlamaktadır.

3.2. Çardak (Ev)

Çardakları olmayanlar ergi yöntemiyle analiz edilirse: Öncelikle, geleneksel yapı sistemlerinin strüktürel olarak ya yığma ya da iskelet olduğunu göz önünde bulundurmak gerekir. Yığma, taş ve toprak (tuğla, kerpiç) olabildiği gibi ahşap da olabilir ve Arseven'in (t.y.: 536) çantı olarak isimlendirdiği sistem, ahşap yığmadır. Çardağın dört direk (ya da direkler) ile kuruluyor olması çantıyı olasılıklar arasından çıkarmayı gerektirir. Öte yandan çardaklar gerek yazılı belgelerde gerekse günümüzde hep çubuk strüktürel elemanları işaret etmektedir. Zaten elimizdeki tüm çardak örnekleri yığma yapıların masif karakterinin tersine, hafif, geçişimli⁷² ve esnek yapılarıdır. O halde çardaklar, strüktür olarak bir çatkiya sahiptir. Çardak yapılar hımuş ve dolap olabildiği gibi çatma da olabilir.

Yukarıda incelenen kaynaklara göre “*çār-tāk*” dört direk üzerine inşa edilen dört kemer ya da dört beşik tonoz ve bunların üzerine kurulan basık olmayan bir kubbeden oluşan inşa tarzıdır. En belirgin özelliği merkezinde tanımladığı kare alanın dört kardinal yönde geçiş sağlamasıdır. Osmanlı'da bu sözcük –en geç Sultan Murad Hüdavendigâr döneminde- yan anlamlar kazanmış ve dört direk üzerine kurulan bir çatının kapsadığı ahşap yapıları da tanımlamak için kullanılmaya başlanmıştır. “*Çār-tāk*” sözcüğünün yan anlamının nasıl ortaya çıktığını, yukarıdaki alıntılarda da görme olanağı vardır. İster kâğıt *çār-tāk* olsun ister ahşap çardak, inşaları benzer süreçleri izlemektedir. Önce dört direk dikilir sonra bunların üzerine bir üst örtü kurulur. Zillî (1999-2008, s. IX: 137)'de “dörder direk üzre çardak”; Açık & Düzenli (2015: 250)'de ise “Çardak ev kaba bir tanımla dört kenarı olan ev demektir”, diye yazar. Atanasov (2008: 243) da “dört sütun üzerinde bir yapı'yı tanımlar” der. Bu görüşlere katılmamak mümkün değildir.

Çatki ile taşıtılacak bir evin inşa süreci kurgulanacak olursa: Önce direkler dikilir ve üzerine bir çatı oturtulur. Bu işlem inşaat alanının güneşten ve yağmurdan korunmasını, dolayısıyla da daha verimli bir çalışma ortamı sağlar. İşte bugün de çardak olarak isimlendirilen mimari yapı budur. Çardağın altına odalar ve diğer kapalı mekanlar sonradan kurulur. Onlar için taşıyıcısı (strüktürü) çatki olan duvarlar yapılır. Çardağın tamamının doldurulması söz konusu değildir. Zaten çardak, odalara ulaşabilmek için bir geçiş alanıdır. Zaman içinde gerektiğinde içine yeni odalar yapılacaktır. Bu oda duvarları için çardağa yapılan çatkinin içi doldurularak hımuş ya da

⁷⁰ Bu çalışmayı tamamlamak üzereyken Damla Acar'ın, *Evolution and Rationalization of Timber Frame Design in Istanbul in the Second Half of the Nineteenth Century*, 2017b) makalesine ulaşılmıştır. Acar, bağdadının İstanbul'da 19. yüzyılın ikinci yarısında ortaya çıktığını ileri sürmektedir. Bağdadının (*lath and plaster*) geçmişinin çok eskilere dayandığı yukarıda belirtilmiştir. Anadolu'da Çatalhöyük'te (MÖ 7500-5700) de görülen sepet örgü üzeri siva (*wattle and daub*) bağdadının en ilkel şeklidir. Bu bağlamla bağdadının geçmişi günümüzden 7-9000 yıl gerilere kadar gitmektedir.

⁷¹ Bu, Gökçüler Konağında (Safrañbolu) İÜ, Orman Fakültesi, Detrokronoloji Laboratuvarı ile birlikte yapılan örnekleme ve analizlerle kanıtlanmıştır. 1790'lara tarihlendirilen fevkanî üzerine 1850'lerde yeni bir kat eklenmiştir.

⁷² TDK sözlüklerinde yer alan bu sözcük, mimari bir terim olmamakla birlikte, çardakların zaman içinde kolayca iç ve dış mekanlar olarak bölünebilme ve değiştirilebilme olanağı verebilmesi nedeniyle kullanıldı.

dolap yapılıdır. Odalardan geriye kalan negatif alanları da bugün genellikle “çardak” olarak isimlendiriyoruz. Odaların, tavan ve tabanları üzerine toprak serilerek, sıkıştırılır (bulgurlama), sese, hava cereyanına ve sığağa-soğuga karşı yalıtılır. Çatının altı kapatılmaz (nallanmaz). Bu şekilde çatı soğuk çatıdan da öte bir anlam kazanır. Yapının içinden yel geçer. Bu özellikleriyle çardak bir kat olmaktan öte adeta yükseltilmiş, korunaklı bir sokaktır.⁷³

Yazılı kaynaklarda ulaşılan en belirgin örnek Bursa, Muradiye Evidir (Eldem, 1984, 1986 & 1987: 100-109). (Bakınız Resim 19). Bu ev aranan “çardak ev” olmalıdır.⁷⁴ Ev Murad Hüdavendigâr’a mal edilmektedir.⁷⁵

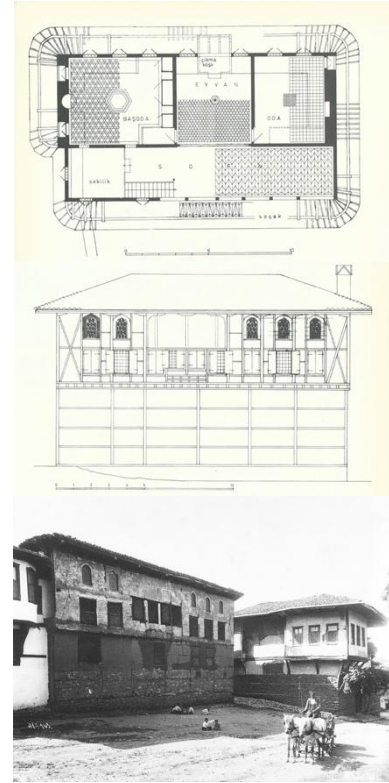
...odaların ayrı ayrı sofalara açılarak sofanın hareket merkezi olmasıdır. Bu fark kullanım bakımından önemli bir üstünlük getirmektedir. Sofanın şekli ve yeri, plan tipini oluşturan en önemli etkidir. Sofa odaların önünde, arasında ve ortasında olmak üzere üç ana plan tipi oluşturur.

Sofa eski tiplerde açıktır. Üzeri tavanla örtülü olmakla birlikte yan duvarları yoktur, tavanı direkler üzerine oturtulmuştur (Eldem, 1984, 1986 & 1987: 16-17).

Eldem’den yapılan bu alıntıdaki “sofa”lar “çardak” olarak değerlendirilmelidir.

Bazıları (Bursa, Muradiye Evi; Mudanya, Hasan Ağa Evi, Kenan Doğruöz Evi) zemin katları direklerle kurulmuş ve çatının içi taş ile doldurularak bir bakıma dolap yapılmıştır. Bazısının ara katları vardır. Zaman zaman dönemin maksimum iki kat kısıtlamasını aşarlar. Muradiye Evi dış cephesi 14 zira (10,6m) yüksekliktedir ki bu yükseklikte bir eve ancak h. 1233/1818 tarihli Fermanla yürürlüğe giren Ebniye Nizamnamesiyle izin verilecektir (Canbulat İ., 2016). Murad Hüdavendigâr’ın Çanakkale Boğazı kıyısına yaptırdığı “çardak ev” de böyle bir ev olmalıdır. Eldem, bu evlerle Çinili Köşk arasında bağlantı kurmaktadır. Bu konuya aşağıda tekrar dönülmektedir.

Burada bir anıya yer vermek yerinde olur. Safranbolu Çerçen – Kartalaç Köyünde bulunan (yazarın ailesine ait) ev başlangıçta ahır ve taşlığın oluşturduğu moloz taştan kagir zemin kat üzerinde yalnızca biri ekmek evi⁷⁶ olan iki odadan oluşuyordu. Geriye kalan ve katın yarısından fazlasını kapsayan çardak ya da bugün isimlendirildiği şekliyle dış sofada, tahıl ve ceviz ambarları bulunuyordu. Çevresi ise güvenlik sağlamak amacıyla oldukça basit bir ahşap tırabzanla çevriliydi. Bu haliyle çardak hala bir iç mekân değil dış mekânın uzantısı olarak algılanır. Günün birinde, evlenecek olan evin en büyük erkek evladı Yaşar Canbulat için de bir ev (oda) yapma ihtiyacı ortaya çıkınca çardağın üçüncü köşesine hıms duvarlar yapıldı ve tavanının üstü toprak doldurularak yalıtıldı. Evin ikinci katının (fevkani) hala üçte birinden fazlası çardak (dış sofa)



Resim 19. Bursa, Muradiye Evi.
(Eldem, 1984, ss. I: 100-101)
Fotoğraf
@BursaBüyükŞehirBelediyesi
<http://fotograf.bursa.com.tr/eski-bursa/>

⁷³ Bu çalışmada “çardak” üzerine yoğunlaşıldığından Osmanlı odasının yurttan (topak çadır) ortaya çıktığı yönündeki savlara yer verilmemektedir. Ayrıntılı bilgi için Küçükerman & Güner (1995), Küçükerman (1991) ve Arel (1999)’in çalışmalarına başvurulabilir.

⁷⁴Sedat Hakkı (Eldem, 1984, 100-109), evin 17. yüzyıldan kalma olduğunu ileri sürmektedir. Eve yapılan ziyaretlerde restorasyon sırasında özellikle taşıyıcı sisteme ait elemanların yoğun olarak yenilediği görülmektedir. Bu ev üzerinde dentrokronoloji çalışması yapıp yapılmadığı konusunda bir bilgiye ulaşılamamıştır. Dikkatli bir çalışmayla analiz için özgün yapıdan parçalar elde edilebilir, yaşları ve farklı devirleri belirlenebilir. (Canbulat, 2016)

⁷⁵ Fatih Sultan Mehmed’in doğduğu ev denmektedir ancak bu kanıtlanamamaktadır.

⁷⁶ Safranbolu evinde odalar da “ev” olarak isimlendirilirdi.

olarak kalmıştı. Ta ki ailenin babası, yeni bir ev yapıp, evi köyün muhtarı rahmetli (Kör) Hasan Yıldırım'a satana kadar. O da çardaktan geri kalanı kapatıp bir oda daha yaptı.⁷⁷ Safranbolu'da bugün bile çardaklarının tamamı henüz kapatılmamış çok sayıda dış sofalı fevkani bulunmaktadır.⁷⁸ (Bakınız Resim 20.)

Eldem, Türk Evi üzerinde "Bizans Etkisi"ni tartışırken "Bizans evinin herhangi surette Türk evine etki etmiş olması düşüncesini zayıflatmakta hatta çürütmektedir. Buna karşın Bizans evinin de aynı... hımuş ve dolgu duvarlarla inşa edilmiş olduklarına inanmak lazımdır", demekte; devamında "Aynaroz, Bizans geleneğinin kesintisiz olarak devam edebilmiş olduğu" ve "Ev mimarisi karakterinde olan manastır koğuş ve misafirhaneleri tamamen devrin ev yapısı özelliklerini taşırlar" diye not etmektedir. (1984, 1986 & 1987, s. c. I, 23-25). Bu görüşe tümüyle katılmak gerekir. Öncelikle ahşap iskelet sistemi Neolitikten bu yana hemen hiç kesintisiz olarak yaşamıştır. Bu nedenle çardakların ahşap olduğu kanıtlandığından, yapısal olarak Bizans – Osmanlı geçişini de bir yere kadar tanımlama olanağı doğmaktadır.

Eldem'in (1984, 1986 & 1987, s. c. I)'in "Birinci Devir Evi", sonrasında Kuban'ın "Hayat Evi" olarak isimlendirdiği evler bu evlerdir. Kuban, çardakların basit bahçe pavyonları ve belki de duvarsız olduklarını ileri sürerken (1995: 50)⁷⁹, aynı kitabın Balkanlardaki "hayat evlerini" incelediği Ek 2'sinde Nur Akın'a dayanarak⁸⁰ Türkçe ev terminolojisinin bir yere kadar çarpıtıldığını (*distorted*) ileri sürer; örneğin "çardak" Arnavutluk ve Karadağ'da hayat karşılığı olarak kullanılmaktadır,⁸¹ der ve parantez içinde benzer çarpıtmanın Türkiye'de de görüldüğü yerler olduğunu belirtir (1995: 234). Kitabın "Seçilmiş Terminoloji" bölümünde ise Zonguldak⁸² ve Kastamonu'da "çardak"ın hayat ile eş anlamlı olduğu yazılıdır (1995: 252).⁸³ Gerçekten de Safranbolu evinde yerel terminoloji ile "hayat" olarak isimlendirilen hiçbir mekân bulunmaz.⁸⁴ Kuban'ın "hayat" olarak isimlendirdiği alan Safranbolu'da "çardak"dır. Belki de 15.-17. yüzyılda çardak olarak isimlendirilen yapı bölümleri -



Resim 20. Safranbolu, Bağlar'da Kabakçılar Çardak Evi. 18. yy (Günay, 1998, s. 178 r. 104, 106)

⁷⁷ Söylenceye göre ev hiç bitmemelidir. "Ev biterse Allah, kulunun dünyada işinin bittiğini düşünür." Bugün üzerlerinde betonarme filizleri görünen yapıları da aynı bağlamda değerlendirmek gerekir.

⁷⁸ Bu tip çatı çözümleri "soğuk çatı" olarak isimlendirilmektedir. Üst örtü (kiremit ya da bedavra) yağmuru ve güneşin radyasyonunu keserken, odaların üzerindeki bulgurlama ses ve ısı yalıtımı sağlar. Bu çözümlerle odalar yaz aylarında serin kalmaktadır. Bu özellik mimarlarca dahi bilinmemekte, soğuk çatıların altı kapatılarak sıcak çatıya çevrilmekte ve sonuçta iklimlendirme (klima) ihtiyacı doğmaktadır. Safranbolu Koruma Kurulu da bu yönde zorlayıcı olmaktadır.

⁷⁹ Çeviri yazar tarafından yapılmıştır: "simple garden pavilions, perhaps without walls" (Arel, 1982, s. 63), şekilde incelenen İstanbul Kadı Sicillerinden biri yorum yapılmaksızın alıntılanmıştır. Bu yorum Kuban'a aittir.

⁸⁰ Nur Akın, "Balkanlarda Türk Mimarisi", Basılmamış Doçentlik Tezi, İTÜ, İstanbul, 1987.

⁸¹ Bakınız Berat örneği için (Pashako, 2012) ve Kosova örneği için (Hoxha, 2015).

⁸² Kitabın yazıldığı tarihte Safranbolu, Zonguldak'a bağlıydı. Bu nedenle Osmanlı evi geleneği bulunmayan Cumhuriyet kenti Zonguldak'ı Safranbolu olarak anlamak gerekir.

⁸³ Akın'ın ve devamında Kuban'ın çarpıtma olarak nitelendirdiği ve Karaman - Kastamonu – Safranbolu – Konstantiniyye – Arnavutluk – Kosova - Karadağ, ayrıca yukarıda görülen Serez evi bir çarpıtma değil ilginç bir coğrafi dağılım göstermektedir. Bu arada 1455 *Tahririni* yapan Bursalı Tursun Bey'in Konstantiniyye'de "çâr-tâk evleri" görmüş, ama hiçbir "hayat evi" ve "çatma ev" kaydetmemiş olması da ilginçtir. İnalçık'ın (2012) aynı bağlamda Tursun Bey'in *Tahririnde* Bursa'da hukuki anlam kazandırılarak katologlanmış bir Osmanlı yapı terminolojisini kullandığını ileri sürmek yanlış olmaz.

⁸⁴ Yüz yüze görüşülen Dr. Halide Velioglu, (Saraybosna) onlarda "hayat" sözcüğünün yemek yenen ve ailenin toplandığı oda için, Timur Sabıoğlu (Tatar kökenli Polatlılı) benzer şekilde "hayat" sözcüğünü onların da ailenin bir araya geldiği oda için kullandıklarını belirtmişlerdir. Bu bağlamda özellikle yörük, Türkmen ağzlarında "hayat" sözcüğünün taranması gerekmektedir. İstanbul şeriye sicillerinde görünmeyen "hayat"ın Türkmenler arasında hala kullanılıyor olması dikkat çekicidir.

nedeni hala bilinmemektedir- Kuban tarafından sonradan “hayat” olarak isimlendirilmiştir.⁸⁵ Eğer böyleyse, *İstanbul Kadı Sicillerinde* geçen “çardak ev” de Kuban’ın “hayat evi” olmalıdır.⁸⁶

Cafer Efendi’nin *Risale-i Mimariyyesinde* “*Hıyâta* arabidir, fariside *bâlân*, türkîde arabi üzere hayat (*hıyât*) derler, kapı önü ve saçak altı demektir” (2005: 97) diye yazılıdır. Bu açıklamadan Kuban’ın “hayat” sözcüğüne 17. yüzyıldaki tanımından çok daha uzak bir anlam kattığı anlaşılmaktadır (1995: 52-64). Bunu kanıtlayabilmek için *İstanbul Kadı Sicillerinin* bir kez de “hayat” için taranması gerekir. “Hayat”ın etimolojisi incelenirse:

Hayat - Yan Anlam Kelime Kökeni

[Erzurumlu Darir, Kissa-i Yusuf terc., <1377] *sürüp ol nâbekâr çün köşke geldi / hayâtun [avlunun] kapusin çünki buldu*

~ Ar *hayât* حَيَات [hıwî fa’âl çoğ.] 1. duvarlar, çitler, 2. çitle çevrili avlu, dış duvar içinde fakat ev kapısı dışında olan alan < Ar *hâ’it* حَائِت [t.] çevre duvarı, çit +ât < Ar *hâta* حَات çitle çevirdi, kuşattı

Bu maddeye gönderenler: hayıt, ihata (muhit), ihtiyat (Nişanyan).

Özgün anlamının evin içinde değil, girişte ya da evin dışında bir alanı tanımladığı görülmektedir. *İstanbul Kadı Sicillerinde* “hıyat” ve “hayat” olarak arama yapıldığında ve “yaşam” anlamında olanlar ayıklandıktan sonra yalnızca 27 örneğe rastlanmıştır. Bunların 23’ü Üsküdar, 2’si Eyüb, 1’er İstanbul ve Balat’tan oldu. “Hayat” (az sayıda hıyat) hep ev ile bağlantılı geçmektedir ama oda, sofa ve benzeri hiçbir iç mekanla ilişkili gözükmemektedir. En yaygın yazım şekli “ma’a hayat” olarak gözükmektedir. Bu şekilde hayat, 2 kez geçmekte ev ayrıca çatma ev, haşeb ev (çantı), dam ve samanlık ile eşleştirilmektedir. Benzer şekilde “hayatıyla” ev damı (2 kez), sagir? ev (2 kez), ağaç ev, çatma ev damı, süfli çatma ev ve “çatma ev ve zamimi” ile ilişkilendirilmiştir. “Hayat”ın konumu “ölen Yani’nin kızı Marula’ya hibe ettiği evin tasarrufuna Yani’nin oğlunun engel olmaması için açılan davanın hükmünde “bir bâb fevkânî evi altında ahır ve hayâtı ve tahta pûşu müştemil olan mülk”⁸⁷ bir de Hazine-i âmire defterdarı Hasan Efendi’nin vakfiye suretinde:

...Hoca Hayreddin Câmîi kurbunda fevkânî dokuz bâb oda ve altlarında mahzenleri ve havlu ve kenîf ve iki kuyuyu ve taşradan kapısı olan altı bâb odaları ve altında dört mahzeni ve bir fevkânî deryâya müşrif odayı ve yanında matbahı ve önünde açık hayâtı ve merdiven yanında bir odayı müştemil olup...⁸⁸

şeklinde görülmektedir. Hayat kapalı olabildiği gibi açık da olabilmektedir. “Muhallefâtı beytülmalce zabtolu nan Hasan Ağa’nın Haslar kazâsındaki evlerinin müzâyede ile Şehzâde Mehmed’in kızı Hümâ Sultan’a satıldığı” davada satışı yapılan taşınır ve taşınmazlar:

...iki karşılı evleri ortası suffeyi ve yan suffeleri önünde havuz ve fıskiye ve kapının iç tarafında iki tahtânî oda ve bir büyük damı ve taşrasında otuz at alır bir büyük ahır ve bir büyük evi ve bostanı ve bir hayâtı ve bir ahır ve yedi kara sığır ve bir inek buzağısı ve altı araba bir bağ yerini müştemil olup...⁸⁹

⁸⁵ 1975 yılında başlayan ve 3 yıl yinelenen Safranbolu Mimarlık Değerleri ve Folkloru Haftası sonrasında Safranbolular o güne kadar bilmedikleri “hayat”ın varlığını keşfetmişlerdir. Bugün hala “hayat”ın zemin katta bulunan “taşlık” mı yoksa orta katta bulunan “çardak” mı olduğu konusunda belirsizlik sürmektedir.

⁸⁶ Kuban (1995: 5), kitabın hemen girişinde “Despite all these studies and debates, a comprehensive historical study of the central tradition, which is called here ‘The Hayat House’, remained to be written”, diyerek kitaba başlamaktadır. Bu cümleden “Hayat Evi” adını kendisinin isimlendirdiği açıkça anlaşılmaktadır. Bu makalenin alanı dışına fazla taşmamak kaygısıyla, “Hayat Evi” kurgusunun Osmanlı evinin gelişimini, kronolojik bağlamından kopmasına neden olduğu için Kuban’ı eleştirmek yerinde olur (Kuban, 1995, s. 16-). Ayrıntılı bilgi için İBB, KUDEP Ahşap Sempozyumu 4’teki sunum incelenebilir (Canbulat İ., 2016).

⁸⁷ Üsküdar Kadı Sicilleri X: 455, hüküm: 849.

⁸⁸ Üsküdar Kadı Sicilleri X: 487, hüküm 922/h. 1000 (1591-2).

⁸⁹ Balat Kadı Sicilleri XI: 274, hüküm 434/h. 971 (1563).

şeklinde belirtilmektedir. Bu davada “taşrasında” sözcüğünden dolayı “hayat” evin dışında bir eylem alanı olarak gözükmektedir. Yukarıda incelenen örneklerden “hayat”ın etrafı çevrili, üstü açık ya da kapalı geçiş alanı olduğu görülmektedir. Zaten sözcüğün etimolojisi bunu açıkça belirtmektedir. Hayat bir geçiş elemanıdır; ev içinin bir bölümü değildir. Kapalı alanlarda *vestibule*, açık alanlarda ise daha çok bir avluymuş gibi algılanmaktadır. Yılmaz (2009) da bu çelişkiyi görmüş, araştırmış⁹⁰ ve akademik bir üslupla tartışmıştır. Kuban’ı böyle bir “galat”a sürükleyen süreçleri tartışmaya değerdir. Bu nedenle daha ayrıntılı bir kaynak araştırması yapıldığında Erika Friedl ve Agnes G. Loeffler’in yıllarca süren çalışmalarının sonuçlarını yayınladıkları bir etno-arkeoloji makalesine ulaşılmıştır (Friedl & Löffler, 1994). Makaleye kaynak olan araştırma 1965-1992 yıllarına yayılmıştı. Araştırmada Zagros Dağları’nda bulunan göçerlerin yaşamakta olduğu Deh Koh Köyü’ndeki iki konut kümesinin (*compound*) 27 yıl süresince değişimi incelenmiş ve belgelenmişti. Özellikle Anadolu’ya ulaşan ve yerleşen Yörüklerin (ve Türkmenlerin) daha önce yaklaşık 200 yıl konakladıkları coğrafyada gerçekleştirilen böyle bir araştırmanın dikkate alınması gerekir. Makalenin “Courtyard (*hayat*)” başlıklı bölümü bu konuya kesin bir tanımlama getirmektedir:

Avlu (Courtyard *hayat*): Bir ev veya bir ahırın önünde bulunan ve binaların hepsi tarafından kullanılan, yönedikleri toplanma, oyun ve büyük aletlerin tamiri, dokuma ya da (devrimden önce) düğünlerde dans, tahıl yıkamak, ip yapmak, yün taramak, yas ya da düğünlerde büyük miktarlarda yemek pişirmek ya da tuğla yapmak gibi kooperatif emek için kullanılan ek çalışma alanı. Bize aslında [bu eylemlerin] çoğu için kolaylık, temizlik, güneşten ve yağmurdan korunma, mahremiyet açısından birincil tercihin sundurma olduğu söylendi. Gözlemlerimize dayanarak sorgulamaya yönedik: avlu alanı Kramer’in (1979)⁹¹ Batı İran’da benzer bir köy için yaptığı şekilde evin ve yaşam alanının geleneksel olarak bir parçası olarak mı hesaba katılmalıydı. [Oradan] Sorumlu olan kadınların iş becerisine ya da anlık kullanım gereksinimine bağlı olarak bazı avlular iyice temizlenmekte, bazıları

⁹⁰ “Hayat”ı özellikle vakfiyelerde taramıştır (Yılmaz, 2009: 87-). Bu araştırmada; Fatih Vakfiyeleri yanı sıra Evliya Çelebi Seyahatnamesi, Tursun Beyin Tahriri ve İstanbul Kadı Sicilleri taranarak aynı sonuçlara ulaşılmıştır. Yılmaz’ın (2009: 86-87) tezi basılmamış olduğu için ilgili bölümü aşağıda verilmektedir:

Hayat, (a) [Arapça duvar (duvar) demek olan hâit’in çoğulu] üstü kapalı avlu, sokak kapısıyla nerdiban (merdiven) arasındaki aralık, taşlık (KT). Hiyat, (a) Perdeler, maniler, engeller (DE). Hiyata, hiyat. Kapının önünde ve saçaklarında altındaki yer (RM).

Hayat kelimesi, köken olarak “yaşam” anlamındaki “hayy” kökünden gelen hayatla ilişkisizdir. Kelimenin kökeni irdelendiğinde DE ve KT’de hayat’ın kökeni olarak “hâit” kelimesi verilmiştir. Hâit ise KT’de “duvar, cidar” anlamındadır ve de sözlüğün bu maddesinden hâitin kökeni olarak “havt” kelimesi verilmiştir. Havt kelimesi aynı zamanda yukarıda tartışılmış “muhavvata”nın da köküdür. Güncel Türkçede “ihata etmek” deyimini de bu kelimelerle aynı kökendir. Bu manada yaklaşıldığında günümüz Türk Evi terminolojisinde kuramcıların kullanageldikleri üst kat galerisi gibi dışarı doğru açık olan bir yapı birimi, kelimenin kökeniyle bağlantısız gözükmektedir. Kelime kökeninden çıkartılabilecek sonuç odaların dışında oluşturulmak istenen korunmuş, mahrem bir alan, bir tür iç avludur. Türk Evi evrim kuramlarında genellikle iddia, kırsal karakter taşıyan açık bir dış sofanın ya da hayatın mahremiyet gereklilikleri ve kentin kalabalıklaşmasıyla zamanla kapatılması ve ardından kapatılan alanlarda da odaların olduğu merkezi plana yaklaşan modellerin türemesidir. Bu durumda ilkin açık olup sonradan “ihata edilen” bir alanın başlangıçtaki isminin hayat olması çelişkili olacaktır. Akla hayat denen birimin mahremiyet sağlanması lüzum eden noktalarda (sokağı, komsuyu gören açılar) kısmi bir ihatası olabilecek birimler olması da gelmektedir. Safranbolu’da, Bursa’da halen var olan hayatlı evlerin kısmen ya da tamamen hafif strüktürlerle dış sofaları kapatılmış örnekleri mevcuttur.

Hayatla ilgili araştırmanın konusu olan 15-16. yy kaynaklar incelendiğinde, Türk Evi evrim şemalarına göre hayatın en çok karşılaşılan birimlerden olması beklenirdi. Ancak FV’de ve incelenildiği kadarıyla AVTD’de hayat terimiyle karşılaşılmamış, İVTD’de ise 2431 menzil içinde sadece 2 yerde bu terime rast gelinmiştir. (62 ve 1349 numaralı vakıflar) İlginç olan bir diğer nokta ise yine beklenenin aksine bu iki vakfın da tek katlı menziller olmasıdır. 62 numaralı Bâli bin Abdullah’ın vakıf menzili; “Hane-i tahtânî ve kenif ve hayat ve muhavvata der mahalle-i mezbure...” şeklinde bir asl-ı vakfa sahiptir, sart-ı vakfında ise menzille ilgili herhangi bir fiziksel ayrıntı yoktur. Cebeci Mustafa’nın 1349 numaralı vakfında, asl-ı vakıf “Hane-i tahtânî ve sofa ve hayat ve serdab ve kenif ve arz-ı hâliye ve muhavvata”, sart-ı vakıf “...(vakfedilen nakdin ribhinin bir kısmı)...menzil-i mezburun meremmatına sarfoluna...” seklindedir. 1349 numaralı vakıftan anlaşıldığına göre sofa ve hayat aynı menzilde birlikte yer aldığından en azından bu vakıf için farklı anlamlarda kullanılmış olmalıdır.

Çalışma kapsamında incelenen 15-16. yy kaynaklarında hayat kavramına İVTD’ iki bin küsur menzil içinde iki kez rastlanması dışında hiç karşılaşılmaması iki şekilde yorumlanabilir: Ya 15-16.yy’lar Türk Evi evrim şemalarının ilk kısmını oluşturan hayatlı evler için fazla erkendir, ya da hayat kavramı dönemin yazılı kaynaklarında başka biçimlerde ifade edilmiştir. İleride tartışılacak bazı ipuçları var olsa da dönemin verileri ne yazık ki plan şemaları sunacak düzeyde kesin veriler içermemektedir. Hayat kelimesinin kökenindeki sakıncadan sıyrılarak terim mimari bir mekân olarak değerlendirilse bile kaynaklardan böylesi bir mekânı takip etmek çok zordur.

⁹¹ Carol Kramer (1979). An Archaeological View of a Contemporary Kurdish Village: Domestic Architecture, Household Size, and Wealth. In: Carol Kramer (ed.) *Ethnoarchaeology*. New York, NY: Colombia University Press.

**“ÇĀR-TĀK”TAN (چار طاق) “ÇARDAK”A (چاردق)
Sözcüğün Tarihsel Semantiği Üzerine bir Monografi**

ahırın uzantısı muamelesi görmekteydi. Ahırın ve evin yerleştiği alan belli bir kişinin mülkiyetindeyse, avlu onun çevresinde bulunan babasoylu ailelerin ortak malı olarak kullanılmaktaydı. Yakın zamanda yeni avlulara kentsel donatı olan, bulaşık, el ve küçüklerin yüzlerini yıkamaya ve namazdan önce abdest almaya kolaylık sağlaması nedeniyle, küçük birer havuz (*hous*) ve çeşme ki yerel mimaride yaygınlaşacaktı. Yıkanacak ya da kurulanacak tabaklar havuzun yanındaki sepetlere ya da ahşap tezgâhların üzerinde saklanır. Çamaşırlar ya orada ya da çeşitli yerlerde bulunan çeşmelerde yıkanır. Bu, ortak alanda gerçekleştirilen yeni bir faaliyettir. Birkaç yıl öncesine kadınlar onları köyün yukarısındaki sulama kanalına götürülürdi. Islak giysiler geleneksel olarak herhangi bir yere (çatı kirişlerinde, çatıda, bir çitin üzerinde) kuruması için asılırdı, ancak şimdi çoğunlukla avlu boyunca kirişlerin ya da sundurmadaki direklerin arasına gerilmiş çamaşır iplerine asılıyor.

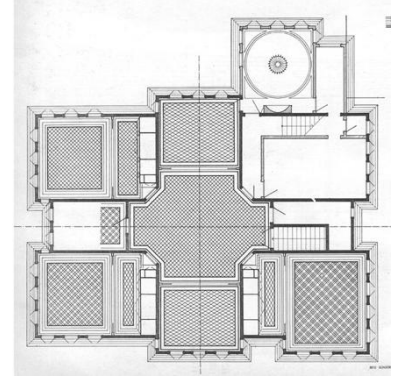
Evin/ahır avluya doğrudan dışarıya dönük sağır duvarlarında bulunan kapılarla açılır. Avluya birer kapı ya da dar geçitlerle ulaşılır. Yeni yapılan evler [arazide] tek başına bulunur, mülkiyet, mahremiyet, güvenlik ve “modernite” nedeniyle en kısa zaman içinde etrafı duvarlarla çevrilir. Sıklıkla duvarlar evlerden önce yapılır. [Avlunun] etrafındaki ve diğer evlerin kadınları için avluda bir araya gelmek uygun olur – bu nedenle avlu evsel uzamın bir uzantısıdır.⁹² (Friedl & Löffler, 1994: 34-35)

Son olarak Eldem’in sınıflandırmasıyla 2. Devir evlerinin fevkanilerinde 18. yüzyıl ve sonrasında gelişen orta sofalı plan tasarımında bir “çār-tāk” öykünmesi olmadığını açıklayıp nedenlerine kısaca değinmek gerekir. Aslında ortaya çıkan, iki oda bir eyvandan oluşan örüntünün (*pattern*) bir türevidir. Bu örüntü zaten Eldem’in 1. Devir evlerinde hep vardı. 18. yüzyıl sonunda ebniye nizamnameleri ikinci kata izin verdiğinde Osmanlı evi, sağır duvarların üzerinden taşarak dört yöne açılmış, önceki dönemin iki oda ve bir eyvandan oluşan örüntüsü de ayna simetrisinde katlanmış dört yönlü plan şemasını ortaya çıkmıştır. (Bakınız Resim 21).

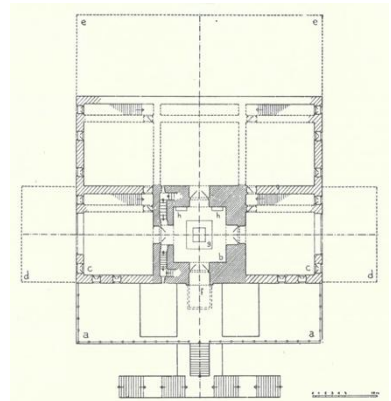
Çār-tāk, camiler gibi büyük ölçekle kagir yapılarda -adı konmasa da- hep yaşamıştır (Tuluk, 2006). (Bakınız Resim 22). İlginç olan tüm araştırmacıların ortaya çıkan plan şemasının “çār-tāk” olarak değil köşk olarak isimlendirmiş olmasıdır. Bu yaklaşım, çār-tāk formunda türbeler için “baldaken” sözcüğünün kullanılmasına benzer şekilde, çardak’ın Türkçede artık özgün anlamından tümüyle kopması ve galat anlamlarının Türkçeye tam olarak yerleşmiş olmasına yorulabilir.

SONUÇ

Çalışmanın başında da belirtildiği üzere bu araştırma 1455 yılında İstanbul’da gerçekleştirilen bir tahrirde geçen “çār-tāk”ların ne olabileceklerini sorgulayarak başlamıştır. İrani kültür alanları incelendiğinde çār-tāk’ların kagir yapılar, Anadolu’da ve Balkanlarda ise ahşap strüktürlerle taşıtılan, genellikle yarı açık - yarı kapalı yapı ve yapı parçaları oldukları görülmektedir. Zaman içinde sözcüğün yazım şekli değişirken, semantiği de değişikliğe uğramıştır. Sözcük dört ayak üzerinde taşıtılan yüksek kubbelerden öte, bir tip Osmanlı evini tanımladığı gibi, asma çardaklarına kadar uzanan



Resim 21. Kavafyan Evi (Eldem, 1984, s. 178).



Resim 22. Edirne Sarayı, Cihannüma Kasrı (Eldem, 1969, s. 1:37)

⁹² İngilizce'den çeviri yazar tarafından yapılmıştır.

çok farklı mimari çözümleri de içerecektir. Bu değişimin nasıl ve ne zaman olduğu ise asıl sorun olarak ortaya çıkmaktadır.

15. yüzyılda tahriri gerçekleştiren Tursun Bey hiçbir yorum yapmadan İstanbul'da Bizans'tan kalan bir kısım evi "*çār-tāk*" olarak isimlendirmiş buna karşın 17. yüzyıldan iki önemli kaynak olan Evliya Çelebi (Zillî, 1999-2008) ve Ca'fer Efendi (2005), açık bir şekilde çardak'ın galat olduğunu belirtmişlerdir. Tursun Beye dayanarak çardağın ahşap iskelet strüktürlü yapılar için en geç 15. yüzyılda kullanılmaya başlandığı anlaşılmaktadır. Bunun en önemli kanıtı Fatih döneminde yapılan ve sürekli yanan Yeni Odalardır (Kuban, 2012). Öte yandan *çār-tāk*ın özgün anlamıyla dört kardinal yönle mekânsal ilişki kuran inşa tarzını kullanan cami, türbe gibi kagir (sonra da günümüzde betonarme) yapılar, kesintisiz olarak sürecelecektir. Evliya Çelebi (Zillî, 1999-2008) ve Ca'fer Efendi'in (2005) kagir "*çār-tāk*"larla, ahşap "*çardak*"ları iki farklı şekilde isimlendirmesi ve yazmasından daha 17. yüzyılda bunun ayırdına varmış oldukları görülmektedir.

"Çardak" sözcüğünün ahşap yapılar için kullanılmasını, -bu çalışmada da ortaya konduğu gibi- bir grup araştırmacı dört-kemer ile dört-direk arasındaki görsel ve inşa süreci benzerliklerine yormaktadırlar.

16-17. yüzyıl vakfiye ve kadı sicilleri incelendiğinde; bugün yalnızca bazı mimari çözümler için kullanılan "*çardak*" sözcüğünün "*çardak ev*" tamlamasıyla bir tür Osmanlı evini işaret etmek için de kullanıldığı görülmektedir. Bu çalışmada bu evler, analogi yoluyla ahşap direkler üzerine kurulan ve bir (dört eğimli) oturtma çatısı olan yapılar olarak tanımlanmaktadır. Bunlara en uygun örnek olarak Bursa, Muradiye Evi başta diğer 1. Devir Evleri göze çarpmaktadır (Eldem, 1984, 1986 & 1987). 1. Devir Osmanlı evlerinin en belirgin özelliği, çardağın içine yapılan iki oda ve bir eyvandan oluşmalarıdır. Bugün "*çardak ev*" tanımı unutulmuştur ama odalar ve eyvanın içine yerleştiği ve çeşitli eylemlere ortam sağlayan çardaktan geri kalan negatif alanlar "*çardak*" olarak isimlendirilegelmektedir.

Sonuçta:

Bu çalışma için yapılan araştırmalar "*hayat evi*"nin bir tarihi kökeni olmadığı sonucuna ulaştırmıştır. "*Hayat*" da bir başka galattır. Bu evler eğer bugün isimlendirilmek istenirse, "*çardak ev*" demek daha uygundur.

Teşekkür

Werner Seyahatnamesini özgün kopyasından okuyarak "*Laubenhütten*" sözcüğünün etimolojisi ile ilgili bilgi sağlayan Dr. Mustafa Ünal'a, "*baldeken*" ve "*kubbeli çardak*" sözcükleri konusunda açıklaması nedeniyle Prof. Dr. Ömer İskender Tuluk'a, *Evliya Çelebi Seyahatnamesi*'nde "*çardak*" ve "*çār-tāk*" sözcüklerinin transliterasyonu konusundaki açıklaması için Seyyid Ali Kahraman'a, Osmanlıca metin okumalarında yardımı için İmam Husame Yakışır'a, ahşap yaşı (dentrokronoloji) analizleri için Dr. Nesibe Köse ve ekibine ve de Erika Friedl & Agnes G. Loeffler makalesine ulaşmayı sağlayan Dr. Halide Velioğlu'na, G.A. Pugachenkova'nın *Puti Razvitiya Arkhitektury Yuzhnogo Turkmenistana Pory Rabovla deniya i Feodalizma* başlıklı kitabını sağlayan Dr. Svetlana Gorshenina'ya teşekkür ederiz.



Resim 23. Melchior Lorichs İstanbul Panoraması, 1559, Pafta 13 (Leiden Üniversitesi, Dijital Arşivi). Dikkatli bir incelemeyle Fetih'ten 1 yüzyıl sonraki çardak yapıları görülebilmektedir. Arkada görülen Yavuz Selim Camii.

KAYNAKÇA

- Acar, D. (2017a). Surface Coating of Exposed Timber Elements in the Second Half of the Nineteenth Century in Ottoman Istanbul. E. G. Arun (Dü.), *SHATIS'17 / 4th International Conference on Structural Health Assessment of Timber Structures / September 20-22, 2017, Istanbul* içinde (s. 107-117). Gaziantep: Hasan Kalyoncu University.
- Acar, D. (2017b). Evolution and Rationalization of Timber Frame Design in Istanbul in the Second Half of the Nineteenth Century. *Journal of Architectural Conservation*, 42(3), 190-210.
- Açık, T., & Düzenli, H. İ. (2015). XVI-XVII. Yüzyıl İstanbul Evlerine Dair. M. A. Aydın, C. (. Yılmaz, & H. İ. Düzenli (Dü.) içinde, *Antik Çağ'dan XXI. Yüzyıla Büyük İstanbul Tarihi* (Cilt VIII, s. 244-263). İstanbul: İBB Kültür A.Ş.
- Akca, H. (2017). Eski Anadolu Türkçesinde Kelime Başı T-/D- Meselesi. *Türkbilig*(34), 7-24.
- Arel, A. (1982). *Osmanlı Konut Geleneğinde Tarihsel Sorunlar*. İzmir: E. Ü. Güzel Sanatlar Fakültesi.
- Arel, A. (1999). Anadolu'da Geleneksel Konut Düzeninde Kültürel Etmenler. *Uluslararası Dördüncü Türk Kültürü Kongresi / Bildiriler 4-7 Kasım 1997, Ankara* (s. I: 31-41). Ankara: Atatürk Kültür Merkezi Yayınları.
- Arseven, C. E. (tarihsiz). *Türk Sanatı Tarihi / Menşeyinden Bugüne kadar Mimari, Heykel, Resim, Süsleme ve Tezyini Sanatlar* (Cilt 2). İstanbul: Milli Eğitim Vekaleti.
- Aşık Paşa. (2000). *Garip-name*. (K. Yavuz, Dü.) İstanbul: Türk Dil Kurumu.
- Atanasov, D. V. (2008). Osmanli Fortifications – Çardaklar, Kuleler and Ocaklar – Фортификацийи у турок-осман Балканско, твърде Балканско! (по следите на Милош Обилич). (Dü.), *International Symposium Branicevo in the History of Serbia / Collection of Articals*. içinde III/6, s. 243-256. Pozharevac-Beograd.
- Aydın, M. A. (2010). *Kadı Sicillerinde İstanbul / XVI. ve XVII. Yüzyıl*. İstanbul: İSAM: İslam Araştırmaları Merkezi, Türk Diyanet Vakfı.

İ. Canbulat

- Aydın, M. A. (2012). *İstanbul Kadı Sicilleri*. (İ. A. Türkiye Diyanet Vakfı, Prodüktör) 12 1, 2018 tarihinde <http://www.kadisicilleri.org/index.php> adresinden alındı
- Aysan, M. (2014). *Garipname'deki Ad ve Sıfatların İncelenmesi*. Gazi Üniversitesi, Sosyal Bilimler Enstitüsü. Ankara: yayınlanmamış.
- Başkan, Y. (2012, 1 ---). Fatih Sultan Mehmed Döneminde Karaman Bölgesinden İstanbul'a Nakledilen Nüfus. *Tarih Dergisi*, 2013(55), s. 107-134.
- Berger, A. (2002). Sightseeing in Constantinople: Arab Travellers, c. 900-1300. R. Macrides içinde, *Travel in the Byzantine World* (s. 179-191). Hants, UK & Burlington, USA: Ashgate Variorum.
- Ca'fer, E. (2005). *Risale-i Mi'mariyye 1023-1614*. (İ. A. Yüksel, Dü.) İstanbul: İstanbul Fetih Cemiyeti.
- Canbulat, İ. (2016). Osmanlı Evi / Anadolu-Osmanlı Sentezinde Strüktür ve Form. D. Sürücü (Dü.), *Ahşap Yapılarda Koruma ve Onarım Sempozyumu 4 / Bildiri Kitabı / 26-27 Nisan 2016* içinde (s. 194-279). İstanbul: İBB, Kültür Varlıkları Daire Başkanlığı, KUDEB.
- Canbulat, İ. (2017a). the Ottoman House / Evaluation of Structure and Form. E. G. Arun (Dü.), *SHATIS'17 / 4th International Conference on Structural Healt Assesment of Timber Structures / September 20-22, 2017 İstanbul, Turkey* içinde (s. 83-94). Gaziantep: Hasan Kalyoncu University.
- Canbulat, İ. (2017b). Restoration Principles, Design and Practise / a Case Study from Safranbolu, the UNESCO World Heritage. E. G. Arun (Dü.), *SHATIS'17 / 4th International Conference on Structural Healt Assesment of Timber Structures / September 20-22, 2017 İstanbul, Turkey* içinde (s. 537-549). Gaziantep: Hasan Kalyoncu Üniversitesi.
- Canbulat, İ. (2019). Fetih Sonrası İstanbul'un İskânı Değişen Şehirli ve Evini 1455-1471 Kaynakları Üzerinden Okumak / Habitation of Constantinople after the Conquest Changing of the City Dwellers and their Houses. *Sosyal Bilimler Enstitüsü Dergisi*, 9(2), 706-740.
- Cezar, M. (1977). *Anadolu Öncesi Türklerde Şehir ve Mimarlık*. İstanbul: İş Bankası Kültür Yayınları.
- Choi, S. (2017). "Bindirme Tavan": bir Adlandırma Sorunsalı. A. Ü. *Sosyal Bilimler Dergisi*, 8(2), 195-202.
- Derschwan, H. (1987). *İstanbul ve Anadolu'ya Seyahat Günlüğü*. Ankara: Kültür ve Turizm Bakanlığı.
- Dienst, W. v., & Anton, M. (2015). *Kuzeybatı Küçük Asya'da Yeni Araştırmacılar*. Sinop: Sinop Üniversitesi.
- Doğanay, A. (2003). Eyüp'teki Çardaklı Türbelerin Asma Kapıları (Hacet Kapıları). *Tarih Kültür ve Sanatıyla Eyüpsultan Sempozyumu VII. Eyüp Sultan Sempozyumu - Tebliğler / 9-11 Mayıs 2003* (s. 182-191). İstanbul: Eyüp Belediyesi.
- Doğanay, A. (2019 Aralık). Eyüp Sultan'da Çardak Biçimli Türbelerin Niyaz Kapıları. *Eyüp Sultan Sempozyumu VII.*, (s. 182-191). İstanbul. https://www.academia.edu/36029266/Eyüp_Sultanda_Çardak_Biçimli_Türbelerin_Niyaz_Kapıları adresinden alındı
- Donzel, E. v., & Lewis, B. a. (1997). İstanbul. E. v. Donzel, B. Lewis, & C. a. Pellat içinde, *the Encyclopaedia of Islam* (s. 1-256). Leiden: Brill.
- Eldem, S. H. (1969). *Köşkler ve Kasırlar*. İstanbul: Devlet Güzel Sanatlar Akademisi / Yüksek Mimarlık Bölümü Röleve Kürsüsü.
- Eldem, S. H. (1984, 1986 & 1987). *Türk Evi / Osmanlı Dönemi*. İstanbul: TAÇ Türkiye Anıt, Çevre, Turizm Değerlerini Koruma Vakfı.
- Friedl, E., & Löffler, A. (1994). the Ups and Downs of Dwellings in a Village in West Iran: the History of Two Compounds. *Archive für Völkerkunde*, 48(1), 1-44.
- Grabar, O. (1966). The Earliest Islamic Commemorative Structures, Notes and Documents. *Ars Orientalis*, (6), 7-46.
- Günay, R. (1998). Tradition of the Turkish House and Safranbolu Houses. , İstanbul. İstanbul: Yapı-Endüstri Merkezi.
- Hoxha, V. Y. (2015). Architectural Characteristics of Urban Dwellings in Kosovo. E. Hajrizi (Dü.), *4th UBT Annual International Conference on Architecture and Spatial Planning, Nov 2015* içinde (s. 69-78). Tirana: UBT: Higher Education Institute.
- İnalcık, H. (nd.). İstanbul. B. L. E. van Donzel içinde, *the Encyclopaedia of Islam* (Cilt IV., s. 224-248). Leiden: E. L. Brill.
- İnalcık, H. (2012). *The Survey of Istanbul* (First Printing ed.). İstanbul: İş Bankası Kültür Yayınları.
- Kahraman, S. A. (2018, 11 28). Editör, Yapı Kredi Yayınları. (İ. Canbulat, Röportaj Yapan)

- Karakaya, Z. (2020, Eylül 7). Prof. Dr. Ondokuz Mayıs Üniversitesi, Eğitim Fakültesi. (İ. Canbulat, Röportaj Yapan)
- Kılıcı, A. (2005). Erken Osmanlı (1299-1451) Baldaken Türbeleri. *Vakıflar Dergisi*(29), 255-286.
- Kuban, D. (1995). *the Turkish Hayat House*. İstanbul: Eren.
- Kuban, D. (2012). *İstanbul bir Kent Tarihi / Bizantion, Konstantinopolis, İstanbul* (2. Basım b.). (B. Bayram, Dü., & Z. Rona, Çev.) İstanbul: Türkiye İş Bankası / Kültür Yayınları.
- Küçükerman, Ö. (1991). *Turkish House in Search of Spatial Identity*. (4. Edition, Dü.) İstanbul: Türkiye Turing ve Otomobil Kurumu.
- Küçükerman, Ö., & Güner, Ş. (1995). *Anadolu Mirasında Türk Evleri*. Ankara: Kültür Bakanlığı.
- Nişanyan, S. (2002-2020). Nişanyan Sözlük / Çağdaş Türkçenin Etimolojisi: <https://www.nisanyansozluk.com/?> adresinden alındı
- Oberhummer, E. (1902). *Konstantinopol / unter Sultan Suleiman dem Grossen*. München: v. Oldenburg.
- Pashako, F. (2012). Knowing in Order to Preserve and Enhance Arcitectures: the Case Study of Berat. *1st International Conference on Architecture & Urban Design / Proceedings 19-21 April 2012* (s. 355-362). Trana: EPOKA University, Dept. of Architecture.
- Pugachenkova, G. A. (1958). *Works of the South Turkmenistan Archeological Complex Expedition under the Edition of the Chief of the Expedition Member of the Academy of Sciences of SSR Prof. M. Ye. Massona*. (Rusça, Dü.) Moscow: Academy of Sciences of the USSR.
- Refik, A. (1935). *On Altıncı Asırda İstanbul Hayatı (1553-1591) / İstanbul'un Düşünsel, Sosyal, Ekonomik ve Tecimsel Ahvali ile Evkaf, Uray, Heslev ve Gümrük İşlerine Dair Türk Arşivinin Basılmamış Belgeleri* (İkinci Basım b.). İstanbul: Devlet Basımevi.
- Şehsuvaroğlu, H. Y. (tarih yok). *Tarihi Bahisler: Yeniçeri Kışlaları*. Kasım 23, 2018 tarihinde Core: <https://core.ac.uk/download/pdf/38304576.pdf> adresinden alındı
- Tanci, e. A. (2005). *İbn Battuta Seyahatnamesi*. İstanbul: YKY.
- Tayla, H. (2007). *Geleneksel Türk Mimarisinde Yapı Sistem ve Elemanları*. İstanbul: TAÇ Türkiye Anıt, Çevre, Turizm Değerlerini Koruma Vakfı.
- Tekin, G. A. (1992). *Cenkname / Ahmed-i Dai*. The Department of Near Eastern Languages and Civilizations Harvard University.
- Tuluk, Ö. İ. (2006). Osmanlı Camilerinde Mekan Kurgusu Açısından Kare Tabanlı Baldaken Varyasyonları (15.-17. YY.). *Gazi Üniversitesi Mühendislik Fakültesi Dergisi* , 21(2), 275-284.
- Tuluk, Ö. İ. (2018, Kasım). Prof. Dr. Karadeniz Üniversitesi, Mimarlık Fakültesi, Mimarlık Bölümü. (İ. Canbulat, Röportaj Yapan)
- Türk Dil Kurumu. (2018, 12 5). *Büyük Türkçe Sözlük*. http://www.tdk.gov.tr/index.php?option=com_bts&arama=kelime&guid=TDK.GTS.5c0787dd705952.05318647 adresinden alındı
- Ünal, M. (2020). Dr. (İ. Canbulat, Röportaj Yapan)
- Vakıflar Genel Müdürlüğü. (1938). *Fatih Mehmet II Vakfiyeleri*. İstanbul: Vakıflar Genel Müdürlüğü.
- van der Vin, J. (1980). *Travellers to Greece and Constantinople / Ancient Monuments and Old Traditions in Medieval Travellers' Tales*. İstanbul: Nederlands Historish-Archaologisch Instituut te İstanbul.
- Vitruvius. (1998). *Mimarlık Üzerine On Kitap*. (S. G. Albert A. Howard'dan, Çev.) Ankara: Şevki Vanlı Mimarlık Vakfı.
- Werner, A. (1622). *Tagebuch der kaiserlichen Gesandtschaft nach Konstantinopel (1616/18)*. Nürnberg: S. Halbmayern.
- Werner, A. (2011). *Padişahın Huzurunda / Elçilik Günlüğü, 1616-1618*. (T. Noyan, Çev.) İstanbul: Kitap yayınevi.
- Yavuz, A. (2019). Prof. Dr. ODTÜ, Mimarlık Fakültesi, Mimarlık Bölümü. (İ. Canbulat, Röportaj Yapan)
- Yılmaz, E. C. (2009, Haziran). İstanbul'da Yazılı ve Görsel Kaynaklara Göre 15. ve 16. yy'da (1453-1559) Osmanlı Sivil Mimarlığı Üzerine bir Değerlendirme: Gurfe Örneği. *Basılmamış*. İstanbul.
- Zillî, E. Ç. (1999-2008). *Evlîya Çelebi Seyahatnamesi / Topkapı Sarayı Kütüphanesi Bağdat 306 Süleymaniye Kütüphanesi Pertev Paşa 462 Süleymaniye Kütüphanesi Hacı Beşir Ağa 452 Numaralı Yazmalarının Mukayeseli Transkripsiyonu - Dizini*. (Y. Dağlı, & S. A. Dankoff, Dü) İstanbul: Yapı Kredi Yayınları.

İ. Canbulat

Zillî, E. Ç. (2014). *Günümüz Türkçesiyle Evliya Çelebi Seyahatnamesi* (8. Baskı b.). (S. Kahraman, Dü.) İstanbul: Yapı Kredi Yayınları.