



## Fetih Sonrası İstanbul'un İskânı<sup>1</sup> Değişen Şehirli ve Evini 1455-1471 Kaynakları Üzerinden Okumak

İbrahim Canbulat\*

orcid.org/0000-0002-6096-3058

### Öz

Bu makale Osmanlı Evi: Strüktür ve Formun Evrimi (Canbulat, *The Ottoman House / Evolution of Structure and Form*, 2017) başlıklı araştırmanın bir bölümü olarak gelişti. İstanbul, Osmanlı evinin gelişiminde Bizans-Osmanlı senkretiği ve devamında evrimi açısından çok önemli bir yer tutar. Fetih'in hemen ardından başarılı bir sosyal mühendislik projesi olarak İstanbul'un İskanı gerçekleştirilmiştir. Sürgünlerle de desteklenen nüfus kazandırma işlevi ve gelen nüfusun kentsel iş bölümüne katılımları, bir Türk – İslam yerleşme dizgesi olan mahallelerin oluşturulması ile gerçekleşmiştir. Bu araştırma yalnızca konutu çalışma alanı olarak ele almaktadır. Zaten İstanbul'un kentsel dokusunun ana öğeleri olan saray, cami, imaret, medrese, çarşı ve benzeri kamusal yapılar çok sayıda araştırma ve yayına konu olmuş bulunmaktadır. Yazının girişinde Fetih öncesi ve hemen sonrası Konstantiniyye'nin sosyal ve fiziki olarak ne noktada olduğu incelenmektedir. Fetih'ten iki yıl sonra gerçekleştirilen 1455 ve İstanbul'un iskânının sonuçlarını saptamak için yapılan 1477 Tahrirleri, iskanın niteliği hakkında çok ayrıntılı bilgi sağlamaktadır. Bunlar kadar önemli diğer bir kaynak ise 1470–1471 gibi tamamlanmış bulunan Fatih Vakfiyelerinde bulunan el-Akarat bölümüdür ki iki tahrir arasında anlamlı bir kesit vermektedir. Başlangıçta iskân için Bizans–Konstantiniyye evinin kullanılmış olduğu kesindir. Tahrirler ve Fatih Vakfiyeleri hanelerle ilgili sosyal bilgi yanında evlerin özellikleri ve durumu ile ilgili olarak da önemli bilgiler de vermektedir. Bu araştırma ile "Osmanlı Evi"nin en belirleyici özelliği olacak ahşap yapının ilk örnekleri olan çartakları Bizans manastırlarında buluyor ve zaman içinde tadilatlar ve özellikle gurfeler şeklinde ortaya çıkan muktes yapılarla yaygınlık kazanmaya başladığını görüyoruz.

**Anahtar Sözcükler:** İstanbul'un İskânı, Fetih Sonrası İstanbul Evleri

### Habitation of Constantinople after the Conquest Changing of the City Dwellers and their Houses

#### Abstract

This article has developed as a chapter of the research on the (Canbulat, *The Ottoman House / Evolution of Structure and Form*, 2017). Istanbul has unique position in the development of the Ottoman house in terms of Byzantine - Ottoman syncretism and its evolution in continuity. Immediately after the conquest of Istanbul, as a successful social engineering project inhabitation of İstanbul was carried out. The inhabitation supported by exiles and the participation of the population in urban economy is accomplished by the formation of neighborhoods as Turk - Islam settlement organizations. This research deals only with "houses" as a study area. Already the monumental elements of İstanbul's urban structure, palaces, mosques, imarets, madrasas, bazaars and similar public structures have been subject to numerous research and publications. This article first examines what social and physical states of Constantinople just before and after the

<sup>1</sup> Bu makaleyi, yayına hazırlanması aşamasında Prof. Dr. Ömür Bakırer ve Prof. Dr. Mete Turan okudular, eleştirdiler ve bana yol gösterici öneriler yaptılar. Her ikisine de katkılarından dolayı teşekkür ederim.

\* Yazışma adresi. Email: [ibrahim@canbulat.com.tr](mailto:ibrahim@canbulat.com.tr)

#### Gönderilme Tarihi

13.01. 2019

#### Kabul Tarihi

13.09.2019

conquest. 1455, two years after the conquest, and 1477 surveys, which was carried on determining the consequences of the inhabitation of Istanbul, provide very detailed information about the characteristics of the dwellers as well as their habitat. Another source further and not less important than these is the al-Akarat section of the Fatih Foundations' Scripts, which was completed in 1470 - 1471, provides a significant cross-section between the above-mentioned surveys. Evidently, the existing Byzantine - Constantinople houses were used for the inhabitation of the new dwellers in the beginning. The records of the surveys and Fatih Foundations' Scripts also provide us with valuable data about the characteristics and conditions of the early Constantinople - Istanbul houses. With this research, we find the earliest examples of wooden constructions "chartaks" in Byzantine monasteries which will gradually become the most decisive feature of the "Ottoman House", and we see that over time they are beginning to become widespread with modifications and annex constructions like "gurfes" as a stage on the evaluation of "Ottoman House".

**Keywords:** *Inhabitation of Constantinople, Constantinople's Houses After the Conquest*

## Giriş

Bu çalışma Osmanlı Evinin strüktür ve formunun evriminin önemli bir aşamasını incelemek amacıyla gerçekleştirildi. Osmanlı evinin strüktür (ahşap çatkı) sisteminin kökenini Anadolu'da (İlıpınar, Bursa) bulmakla birlikte daha sonra izini süremedim (Roodenberg, 1999). Osmanlı öncesi Anadolu evi ile ilgili elimizde çok kısıtlı bilgi bulunmaktadır ve olanların tamamı yığma yapılarla ilgilidir. Bu nedenle de ahşap çatkının Osmanlı evi öncesi gelişimi hakkında görüş oluşturmak hemen hemen olanaksızdır. Bizans evi konusunda da elimizdeki bilgi çok kısıtlıdır; Bergama yamaç evleriyle başlar- Bergama yamaç evleriyle biter. Osmanlı-Bizans etkileşimi konusu ise oldukça tartışmalıdır. Araştırmacılar -elimizde yeterli veri bulunmaması nedeniyle- gerek Konstantiniyye<sup>2</sup> gerekse İstanbul evi konusunda bilimsel dayanağı olmayan genellemeler yapabilmişlerdir. Öncelikle Osmanlı evi strüktürünün ve formunun kentsel isterler bağlamında evrinerek gelişebileceği varsayımını öne çıkarıyorum. Bu bağlamda Bizans-Konstantiniyye / Osmanlı-İstanbul geçişi önemli bir sınav olmalıdır. Araştırmayı anlamlı yapacak çok önemli iki kaynak bulunmaktadır. Bu kaynaklar 1455 Tahriri (İnalçık, The Survey of İstanbul 1455, 2012) ile Fatih Ayasofya Vakfiyeleri (Vakıflar Genel Müdürlüğü, 1938) ile ilgili dokümanlardır. 1455 Tahriri ancak yakın zamanlarda yayınlanmış ve üzerinde henüz yeterli sayıda araştırma ve yayın yapılmamıştır. Her iki kaynakta da güvenilirli genellemeneye yapabilecek sayıda evle ilgili oldukça zengin bilgi bulunmaktadır. Araştırmamın sonuçlarını gerek içeriği gerekse boyutu nedeniyle ister istemez iki bölüm olarak planlamak zorunda kaldım. Sunumu incelediğinizde göreceğiniz gibi İstanbullu başlangıçta Bizans – Konstantiniyye kagir evini kullanmış ancak daha sonra bunlar üzerinde çeşitli tadilat ve eklemeler yapmaya başlamıştır. Ortaya çıkan ev örnekleri yarı kagir-yarı ahşap kompozit yapılar olarak görülmektedir. 1455 Tahriri ile 1477 Tahriri arasında geçen 22 yıl içinde İstanbul nüfusunun yaklaşık 40.000 kişiden 74.000 kişiye çıkmış ve buna bağlı olarak yaklaşık 7.000 kadar yeni evin yapılması gerekli olmuştur. 1455 ve 1477 tahririnin verileri

---

<sup>2</sup> (İnalçık, The Survey of İstanbul 1455) Tahrirde olduğu gibi "Konstantiniyye" şeklindeki yazımı tercih etmiştir. Ben de buna sadık kalacağım.

üzerinde istatistik analizler yaptım. Konstantiniyye'nin fetih sırasındaki nüfusu ve buna bağlı olarak hane sayısı için hemen hemen tüm yazılı kaynakları inceledim, nüfus tahminlerinde kullanılan analiz yöntemlerini karşılaştırdım. Elimizde daha kesin sonuç verecek herhangi bir metodoloji de bulunmamaktadır. Sonuçta ulaştığım tahminde belli bir hata payı olacağı kesindir. 1455 *Tahriri*'nden ve diğer yazılı kaynaklardan Konstantiniyye'nin fetihten sonra belirgin bir nüfus kazanmadığı açıkça anlaşılmaktadır. O kadar ki tahrire konu olan evleri önemli kısmı iki yıl sonra hala boştur. Bunun dışında kullandığım tüm veriler tahrirlere dayanmaktadır. Bu noktadan başlayarak istatistik analiz tekniklerini kullandım. Yazılı kaynaklarda tarih disiplininin bu disipline pek yatkın olmadığını anladım.<sup>3</sup> Bu analizlerde değerlendirmeye alınacak örnek kümelerin büyüklüklerinin kabul edilebilir güvenilirlik katsayısı sağlayıp sağlayamayacağı her zaman irdeledim.

Çalışmada zaman zaman sınırlarımı aşmak zorunda kaldım. Çalışmanın başlangıçta belirlediğim sınırlarını aşmak zorunda kaldığım yerler genellikle daha önce çalışmış araştırmacıların üzerinde durmayı gerekli görmemiş oldukları noktalardır. Örneğin İstanbul'un iskanının iki aşamalı olması, mukataa ve sürgünlerle çok başarılı bir sosyal mühendislik örneği oluşturması ve bu uygulamaların İstanbul'un başkent oluş süreciyle yakından bağlantılı olduğu gibi. Bu konularda anlamlı sorular sorduğuma inanıyor ve farklı disiplinlerden araştırmacıların dikkatini bu noktalara çekmek istiyorum. Belirtmeliyim ki bu araştırma disiplinler arası bir alanda ve en az üç disiplinin (mimarlık, tarih ve istatistik) ara kesitinde gelişmektedir. Son olarak "yanlışlanabilirlik"<sup>4</sup>in hipotezlerin değerlendirilmesi ve tümevarım için genel kabul görmüş bir ilke olduğunu burada yinelemeyi uygun gördüm. Bu yazıdaki en önemli önerme (hipotez) tahrirlerde geçen "çartak"ların evler (genel anlamda barınma amaçlı) olduğu önermesidir. Değerli Tarihçi Halil İnalçık da aynı önermeyi yapmıştır. Benim bu bağlamda bir sonraki adımda önermem ise "çartak"ların ahşap yapılar olabileceğidir.

### Fetih Öncesinde Konstantiniyye

İstanbul'un sur içi toplam 13 km kare kadardır ve 20. Yüzyıla kadar hiçbir zaman tümüyle iskân edilmemiştir. Şehrin içindeki bağlar ve çiftliklerin varlığından daha 12. Yüzyılda Komnenos Hanedanı (1081-1185) döneminde söz edilmektedir (İnalçık, *The Survey of İstanbul 1455*, 2012, s. 391).<sup>5</sup> Özellikle 4. Haçlı Seferlerinin (1200-1204) neden olduğu yıkım ve yangınlar nedeniyle Konstantiniyye büyük bir kayba uğramıştır. Fetih öncesi Konstantiniyye ile ilgili olarak, 14. Yüzyılın önemli bir

<sup>3</sup> Örneğin yazımı bu araştırmayı inceleyen bir bilim insanı "frekans"ın bir istatistik terimi olduğunu bilmemekte, yalnızca bir fizik terimi olduğunu ileri sürmekteydi.

<sup>4</sup> Felsefeci Karl Popper'in "falsifiability" ilkesi.

<sup>5</sup> Schneider'e dayanarak. Gerçekten de 1455'de yapılan bina tahriri (Kir-Martas, Kılıç, İstraduthla, Altı-Mermer, İpsomethya, İsa-Kermesi Mahallerinde) yediden fazla şaraphane ile biri çalışmayan, ikisinin at gücüyle çalıştığı belirtilen (Top-Yığı, Altı-Mermer, İsa-Kermesi ve Azaban mahallelerinde) beş değirmenin kaydı ile bunu kanıtlamaktadır (İnalçık, *The Survey of İstanbul 1455* 369-374). (Ergin 2356): 4. ya da 5. Yüzyılda Konstantiniyye'de 20 umumi ve 120 hususi beygir gücüyle çalışan değirmenin varlığını yazmaktadır. (Ayverdi 71). Ayrıca, (Schneider 37)'de çeşitli kaynaklardan derlediği bağların dökümünü vermektedir.

seyyahı olan ve arkasından oldukça ayrıntılı ve güvenilir bir seyahatname bırakan ebu Abdullah Muhammed ibn Battuta Tanci'nin (25 Şubat 1304, Tanca – 1369, Fes) gözlemleri çok önemlidir. İbn Battuta, 1334 yılında Altınordu üzerinden Konstantiniyye'ye gelmiş ve 1 ay, 6 gün kalmıştır. Konstantiniyye izlenimlerini paylaştığı sayfalarda:

*“Astanbul” denen kısım, nehrin doğu yakasıdır. Hükümdarla devlet erkânı burada oturuyor, nüfusun büyük bölümü de buraya yerleşmiştir. Çarşıları taşla döşelidir ve gayet geniştir. Her zanaat erbabı kendi başmadır, başkalarıyla karışık değildirler. Her çarşının ayrı kapıları vardır; geceleri kapatılır. Ve enteresan bir nokta, çarşı esnafının ve zanaatkarların çoğu kadındır!.. Şehir denize doğru girmiş bir dağ eteğine kuruludur. Üstünde küçük bir kale ve hükümdarlık sarayı vardır. Şehrin surları, tepenin eteklerini her yandan çeviriyor; denizden kimse içeri giremiyor. Şehirde on üç kalabalık mahalle<sup>6</sup> ve olağanüstü büyük bir kilise var... Enlemesine dağılışı da yine aynı ölçülerde; belki biraz daha fazla. Şehrin öteki kısmı “Galata” adını taşıyor. Demin bahsettiğim suyun batı yakasıdır burası... Bu tarafta çarşılar gayet renkli ve zengin olmasına rağmen çok pis. Çarşıları birbirinden ayıran küçük dere sade lağım akıtıyor, desem yeridir (Battuta 336-337)!<sup>7</sup>*

İbn Battuta'dan 70 yıl sonra, Papa'nın özel emriyle Kastilyalı Henri III'ün elçisi olarak Timurlenk'e giden Ruy González de Clavijo (ölümü: 2 Nisan 1412), 1403 yılında Konstantiniyye'de bulundu:

*Şehir, geniş olmakla birlikte nüfus pek fazla değildir. Şehrin içindeki tepelere, vadilere ekinler ekilmekte ve her yerde bahçeler oluşturulmaktadır. Şehrin kalabalık yeri, Marmara'ya uzanan çıkıntıdır. Şehrin ticaret merkezi Beyoğlu'dur. Küçük büyük gemiler burada demirleyerek getirdikleri malları çıkarmakta ve alacakları eşyaları yüklemektedir. Beyoğlu halkıyla İstanbul halkı, burada birleşip işlerini yürütüyorlar... Şehrin her tarafında muazzam saraylar, kiliseler ve manastırlar vardır. Fakat bunların çoğu haraptır. Bütün bunlardan İstanbul'un ilk devirlerinde dünyanın en asil payitahtlarından biri olduğu anlaşılıyor. Fakat bugün şehrin içinde büyük küçük üç bin kilise bulunduğu tahmin ediliyor (Clavijo 60-61)<sup>8</sup>*

Clavijo'dan birkaç yıl sonra (1432-1433) hacı gibi Kudüs'e kadar gitmiş, bir gizli ajan olan ve İslam devletlerini ve beyliklerini dolaşan Bertrandon de la Broquiére (c. 1400-9 Mayıs 1459) “çeşitli semtlerden meydana gelmiş” “çok büyük ve cezbedici” Konstantiniyye'nin “içinde meskûn yerlerden çok boş araziler” bulunduğunu belirtmişti (Broquiére 214-217) (Runciman 27) (Babinger 305). İstanbul artık önemli bir ticari merkez değildir; bu işlevi Galata'ya kaptırmıştır. “Fetihten önce İstanbul ancak ölü bir şehirdi... İşgal süresince bir köy durumuna dönmüştü. Bağlar ve tarlalar şehir

<sup>6</sup> II. Theodosius zamanından kalma bir Latince bir esere dayanarak, bu mahalleler (bölgeler, mıntıklar) ve yol ağı için bakınız: (Ülgen 10-14) ya da (Kos 23-27).

<sup>7</sup>: Burada sözü edilen nehir Haliç olmalıdır. Buna göre Konstantiniyye'nin nehrin güneyinde olması gerekir, doğusunda değil. Yine, “çarşıları birbirinden ayıran küçük dereyi” de anlamak güçtür, ancak, Buondelmonti haritasında (Resim 1) Karaköy Meydanının hemen doğusunda bir koy gözükmekte, suyun devamı Galata Kulesine doğru bugünkü Yüksek Kaldırımı izleyen kale duvarlarının ardında gözden kaybolmaktadır.

<sup>8</sup> Ayrıca (Babinger 306).

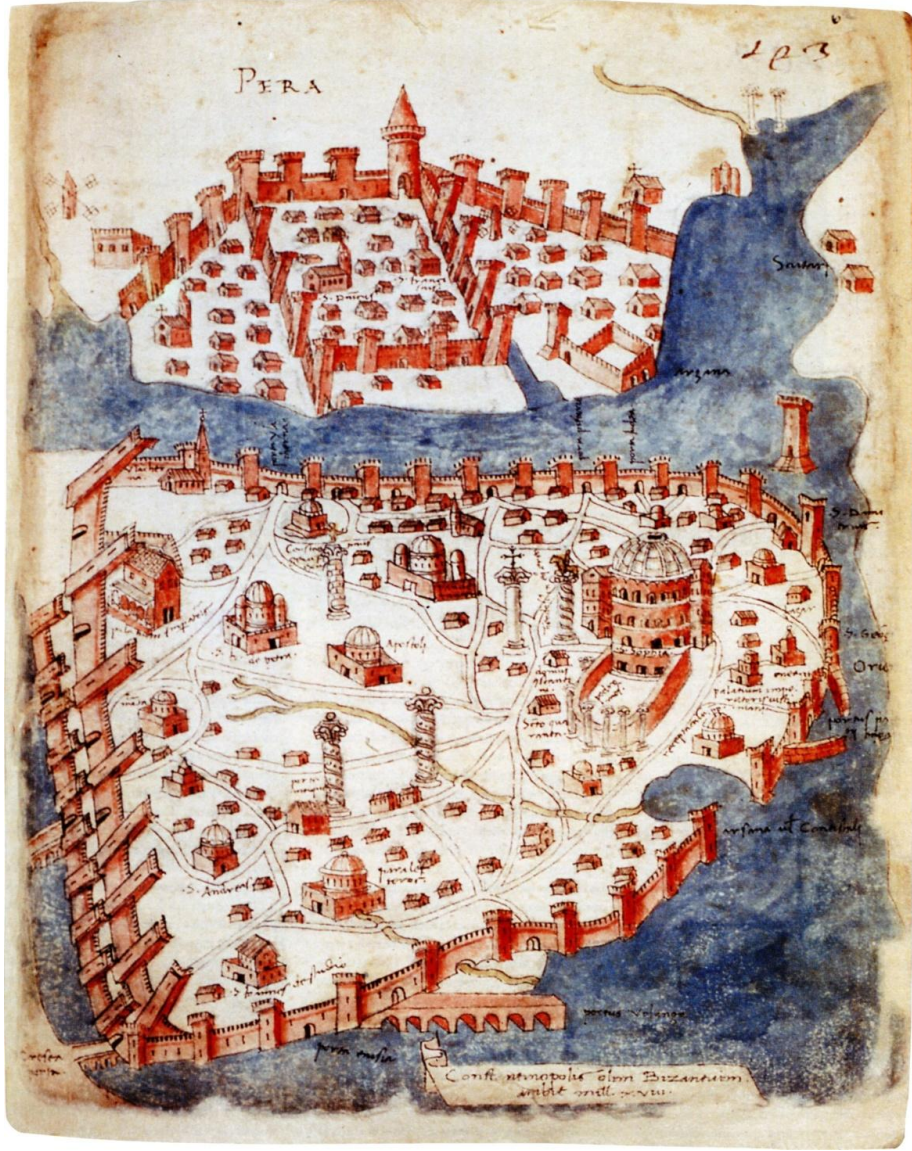
surları içinde geniş sahaya yayılmıştı.” (İnalcık, Fatih Sultan Mehmed Tarafından İstanbul'un Yeniden İnşası 215).<sup>9</sup> Fetih öncesi Konstantiniyye ile ilgili gözlemlerini aktaran son gezginimiz ise Kastilyalı Pero Tafur'dur (c. 1410, Kordoba – c. 1484) (Tafur). 1436–1439 yıllarında Akdeniz ve Karadeniz'den sonra Doğu Avrupa'yı gezdi. Bu gezi sırasında 1437–1438 yıllarında henüz Bizans'ın başkenti durumunda olan Konstantiniyye'yi ve Osmanlı'nın iki başkenti Bursa ve Edirne'ye gitti. Tafur, sosyoekonomik bilgiler yanında hayatın tüm yönlerine dair gözlemlerini de paylaşmıştır. II. Murat'ı gördü ve Bizans İmparatoru VIII. İonnes Paleogos'la tanışmak fırsatını buldu. Hatta İmparator Paleogos, Kontantinopol'de kalması konusunda ikna etmeye çalışmıştır. O da şehrin kalabalık olmadığını, semtlere ayrılmış olduğunu ve en fazla nüfusun sahil kesiminde barınmakta olduğunu, yazar. İnsanları “bakımsız, üstelik mutsuz ve fakirdir.” Bu arada imparatorluk sarayına<sup>10</sup> kabul edilir ve “Saray – imparator, imparatoriçe ve refakatçilerin yaşadığı yerler hariç tutulursa – bakımsızdır ve onların yaşadığı yerlerde sıkışık bir haldedir” (Tafur 169). Bizans asıllı yerel tarihçi ve Fatih'in hayranı olan Kritovulos, Fatih'e “devlet büyükleri, ümera, vüzera ve ulemayı çağırarak” yaptırdığı kurmaca konuşmasında “...dikkat ederseniz görürsünüz ki toprakları, bahçe ve otlaktan ibaret, binaları viran, surları boştur”, dedirtmektedir (Kritovulos 45).

Elimizde bir de Fetih öncesini betimleyen 1420'lerden kalan çok önemli bir Konstantiniyye haritası bulunmaktadır. Bir papaz olan Floransalı Cristoforo Buondelmonti (1386-c. 1430) Ege Adaları üzerinde çalışmak amacıyla 1414 yılında yola çıktı ve 1421-1422 gibi Konstantiniyye'ye ulaştı. Ardından yayınladığı *Liber Insularum Achipelagi* isimli kitabında, 1422'ye tarihlendirilen en eski Konstantiniyye haritası bulunmaktadır. Şekil 1. Haritada Konstantiniyye surları, hemen tüm anıt eserler ve evler oldukça doğru bir şekilde betimlenmişlerdir. Hemen dikkat çeken ayrıntı ev dokusunun ne denli düşük yoğunlukta olduğudur. Evlerin büyük çoğunluğunu tek katlı, çok az bir kısmı iki katlıdır. Gerçekten de bu özellik aşağıda ayrıntılı bir şekilde inceleyeceğimiz 1455 Tahriiriyle de doğrulanmaktadır. Buondelmonti ayrıca notlarında Konstantiniyye'de üzüm yetiştirildiğini belirtir ve üç, dört farklı üzüm türünün varlığından söz eder. Hemen bütün sarnıçlar yıkık durumdadır. Buradan da Konstantiniyye'nin sosyoekonomik çöküntüsü açık bir şekilde anlaşılmaktadır (Bayer 52 para. 38-40).

<sup>9</sup> A. M. Schneider'e dayanarak.

<sup>10</sup> Tekfur (Porphyrogenitus) Sarayı





Şekil 1. Cristoforo Buondelmonti Konstantiniyye Haritası 1422, Liber Insularum Archipelai, Metropolitan Museum, New York, Dc

Çöküntünün nedenleri arasında -belki de en önemlisi- Osmanlı'nın 14 ve 15. Yüzyıla yayılan hem Anadolu'da hem de Rumeli'deki toprak kazanımları sonucu Bizans'ın adeta boğulmuş, hemen hemen Konstantiniyye surlarına kadar küçülmüş olmasıdır (Runciman 66) (Broquiére 206, 229).<sup>11</sup> Berger, "Konstantiniyye'yi gerçek bir şehir olmaktan çok 'yoğun şekilde iskan edilmiş bir kırsal alan'" olarak tanımlar; "... nüfusunun çoğunu kaybetmişti ve kalanlar da ziyadesiyle geniş olan bir alanı çevreleyen surların içinde, daha ziyade kırsal bir hayat sürüyorlardı" (Berger 14, 35).<sup>12</sup> Benzer şekilde Runciman da, "Uzunluğu yirmi iki kilometreyi bulan surların çevirdiği

<sup>11</sup> Üsküdar'dan Galata'ya geçerken ödenmesi gereken vergileri tahsil eden Türklerden söz eder. Konstantiniyye'den ayrıldıktan sonra geçtiği Küçük Çekmece (*Rigory*) ve Büyük Çekmece (*Atyra*) Türkler tarafından yerle bir edilmiş, yalnızca Silivri (*Salubrie*) Bizans toprağı olarak kalmıştı.

<sup>12</sup> von Gerkan ve Mango'dan.

şehirde eskiden mahalleleri birbirinden ayıran parklar ve bahçeler vardı. Şimdi ise bu mahallelerin çoğu ortadan kalkmıştı. Kalanları, boş tarlalar ve meyve bahçeleri birbirinden ayırıyordu”, demektedir (Runciman 26-27).<sup>13</sup> XIV. Yüzyılın ortaları politik bakımdan artık Bizans’ın sonudur. “Başkentinin ‘Meryem tarafından korunduğuna’ inanan ve bu yüzden de yabancı ele geçmeyeceğine güveni olan Bizans, devlet olarak sadece bir gölgeden ibarettir (Eyice 29)”. Iconoklazm (730–787) dönemi sonrasında manastırlar topraklarının büyük bir kısmını kaybetmiş ancak 9. Yüzyılda yeniden dini ve sosyal güçlerini kazanabilmişlerdi. “XIV. Yüzyılda şehir tekrar küçülüyor; koca mahalleler terk ediliyor, bunların yerine, bahçeleri ve bağları ile büyük manastır tesisatı ikame ediliyor (Schneider 36 n 7)”.<sup>14</sup> 15. Yüzyılın başında yaygınlaşan manastırlar düzeni kiliseler çevresinde toplanan evleri içerecek şekilde gelişecek, manastırların duvarları arkasında bir araya gelen ev grupları ortaya çıkacaktır. Bu güçlü manastırlar daha çok şehrin merkezinde kuzey doğuda Petra’da (Petriön – Balat) ve şehrin güney doğusunda Psamathia’da (Samatya) yoğunlaşacaklardır (İnalçık, The Survey of İstanbul 1455 391-392). Aşağıda bu konuya yeniden döneceğim ve manastırların Konstantiniyye’nin iskanı içinde bir dönem ne denli özel bir konumları olduğunu tartışacağım.

### Konstantiniyye’nin Fetih Öncesinde Nüfusu

12. Yüzyılda nüfusu 200.000 kadar olan Konstantiniyye’nin Latin İstilasası sonrası 70.000’e gerilediği, 1435’de çıkan veba salgınının da önemli nüfus kaybına neden olduğu bilinmektedir. 1437 yılında papalık delegasyonu içinde Konstantiniyye’ye gelen Cusali Nicolaus nüfusu 40.000 olarak, Fetih’te Bizanslılarla birlikte şehrin savunmasına katılan Floransalı Jacopo Tadaldi 30–36.000 olarak tahmin ederken, en yüksek tahmini Andrea di Arnoldo, 50.000 kişi ile yapmaktadır. Babinger’e göre 1437’de Konstantiniyye’de yalnızca 40 000 kişi vardı (Babinger 87 n 16).<sup>15</sup> Alfons Maria Schneider, Fetih’ten önceki nüfusu 40–50.000 kişi olarak tahmin etmektedir. Agostino Pertusi ise Tadaldi’nin verdiği 35–45.000 rakamını sağlıklı bulmaktadır (Pertusi c. 1 86). Sakız Adalı Leonardo, şehrin savunmasına katılanların 6.000’den fazla olmayan Bizanslı ve diğerleri (Cenova, Venedik vd) 3.000 kadardı (Pertusi c. 1, 168).<sup>16</sup> Cumhuriyet’in ilk şehir tarihçisi olan Osman Nuri Ergin, 5 ciltlik bir Osmanlı tarihi yazmış olan Romanyalı Profesör Nicolae Jorga’nın savaşın kızıştığı sırada İmparatorun şehirde eli silah tutanların tahririni yaptırıp, ulaşılan 4,973<sup>17</sup> sayısı üzerinden, 1950’li yıllarda İstatistik Umum Müdürü Celal Aybar’dan şehrin toplam nüfusu için bir tahminde bulunmasını istemiştir. Bu sayı üzerinden Aybar, Konstantiniyye’nin nüfusunu 19.269 kişi olarak tahmin etmiştir. Ancak gözetilen bilimsel duyarlılığa rağmen hesaplama çok sayıda varsayıma dayanmaktadır ve varılan sonuç kabul

<sup>13</sup> Ayrıca bakınız: (Dirimtekin).

<sup>14</sup> Miklosich – Müller’e dayanarak. Ayrıca bakınız: (Talbot 295-).

<sup>15</sup> Bu sayılara kuşatma sırasındaki şehre sığınanlar da dahildir.

<sup>16</sup> Sakızlı Leonardo’dan.

<sup>17</sup> (Babinger 87)’de sayı 4.793’dür. İkisinde de takdim tehir söz konusu olmalıdır. (Sphrantzes 69-70)’da sayı 4,773 olarak verilmektedir. Ayrıca 200 kadar da yabancı savaşçı vardır. İmparator, tam bir Konstantiniyye sayımı istemiştir ancak Sphrantzes bu bilgiyi yalnızca İmparator’a sunmuş, hatta kitabında da yayınlamamıştır.

edilemeyecek kadar düşüktür.<sup>18</sup> Fetih sırasında Galata'da bulunan ve Ankonalıların konsolosu olan Benvenuto'nun kenti savunanların sayıları ile ilgili tahmini oldukça doğru gözükmektedir: Bizanslı 7.000 müdafî, ayrıca kara surlarında müdafilere reislik yapan ve başlarında Venediklilerin *bailosu* meşhur Giolamo Venetorum bulunan 300 kişi ve Venetorum'un mahiyetinde bulunan 360 Cenovalı.<sup>19</sup> Toplam 7.300 savaşçı sayısının için Celal Aybar'ın hesaplama yöntemini kullanırsak şehirdeki toplam Bizanslı sayısını 28.285 olarak buluruz ki bu sayı daha mantıklı gözükmektedir. Benvenuto savunmaya katılmış ve kaçarak canını kurtarabilme şansını yakalayabilmiştir. Savaşta ölenler ve esirler konusunda da farklı büyüklükler ileri sürülmektedir. Runciman, ölenlerin halktan bazı kimselerinde içinde olduğu 4.000 dolayındadır derken, Critovulos bu sayının 5.000 olduğunu (Runciman 1972, ss. 232, n. 1)<sup>20</sup> ileri sürer, esir sayısı ise 20.000 ile 50.000 arasında değişir. Critovulos esirlerin sayısını 50.000 olarak, savaşta ölen askerlerin sayısını ise 500 kadar yazmaktadır. Bu rakamlara göre, Fetih öncesi Konstantiniyye'de bulunanların sayısı 35.000'den az olamayacağı kesin gibidir. Bu sayıya şehre sığınanlar da dahildir. Aşağıdaki bölümlerde ayrıntılı bir şekilde inceleyeceğimiz 1455 Tahriri ve tahririn sonuçlarını örnek olarak kullanacağım için bütün burada sıralanan rakamlar önem kazanmaktadır. Bu verilerden hareketle nüfusu, Fetih öncesi, 40 – 50.000'i, ortalaması olan 45.000 kişi gibi kabul etmek emin bir varsayım olarak gözükmektedir. Bunların ise yalnızca 40.000'inin Konstantiniyye'de mukim olduğunu, yaklaşık 5.000 kadar da sığınmacının bulunduğunu varsayıyorum. Yukarıda sıraladığım verilere dayanarak, nüfusun 5.000 kadarının savaşta öldüğü, 30.000 kadarının ise esir edildiği ve Konstantiniyye dışına götürüldüğünü düşünelim. Gerçekten de Fetih sonrası özellikle Edirne merkezli büyük ölçekli bir esir ticareti olduğu görülmektedir (Babinger 104). Bunlara dayanarak 1455 tahririnde Yahudi<sup>21</sup>, Ermeni yanında elden ayaktan düşmüş İstanbullu sayısını ancak 10.000 olarak bulabiliyorum, ki bu sayı -aşağıda alıntılacağım- Runciman'ın Kritovulos'a dayanarak verdiği sayıyla örtüşmektedir.

### Fetih

İstanbul'un fethi oldukça çok sayıda tarihçi tarafından çok ayrıntılı bir şekilde anlatılır (Tursun) (Dukas) (Kritovulos) (Pertusi) (Runciman) (Dirimtekin). Ben burada Fetih'in ayrıntılarına girmeyecek, doğrudan Konstantiniyye'nin Fetih sonrası şehirselleşmesini incelemeye çalışacağım. Galata, Konstantiniyye'nin düştüğünü görüp Zağanos Paşanın kuvvetlerine teslim olmuş, bu nedenle de yağmalanmaktan

<sup>18</sup> (Ergin 2359), Jorga'nın 4,973 sayısını tarihçi George Sphrantzes aldığını düşünmektedir. (Babinger 87)'de sayı 4.793'dür. Özgün kaynağı incelemedim; ikisinden birinde takdim tehir söz konusudur. Ayrıca (Ayverdi 70).

<sup>19</sup> (Pertusi 2008, c. 3, 3-6, 70): aynı bilgi Niccola della Tuccia tarafından da paylaşılmaktadır.

<sup>20</sup> (İnalçık, İstanbul: bir İslam Şehri 250); (Angiolello 32); (Dirimtekin 304)'de Leonardo ve Dolfin'e(?) dayanarak alınan esir sayısını 60.000 kişi olarak belirtmektedir. Ayrıca (Kritovulos 98).

<sup>21</sup> Fetih öncesi Konstantiniyye'deki Yahudi cemaatleri için bakınız: (Başkan 66-67). (Barbaro 69): Zaganos Paşa kuvvetlerinin özellikle Yahudi yerleşmelerini hedef alarak Haliç'ten karaya çıktıklarını yazar. "Oradaki Yahudilerin evlerinde çok servet, bilhassa mücevherat bulunduğundan daha iyi çalabilmek için böyle yaptılar", der. Yahudiler esir alınmamış ancak evleri yağmalanmış olmalıdır. Ayrıntılı bir okuma için (Rozen).



kurtulmuştu; aynı nedenle, şer-i hukuka göre Konstantiniyye ahalisinden farklı bir statü kazanacaktır. Galata değil, yalnızca Konstantiniyye üzerinde yoğunlaşacağım.<sup>22</sup> Kanımca Osmanlı evi sentezi Galata'dan tümüyle bağımsız olarak İstanbul'da gerçekleşecek ve evrinecektir. Galata yağmaya uğramadığı için yeniden iskân konusunda ağır baskı görmediği gibi, kozmopolit sosyal yapısı nedeniyle hep *ecnebi* olacaktır (Eyice 31-32).

### Fetih Sonrası İstanbul

“Bir Osmanlı kaynağına göre, Fatih kuşatma ve istilanın hukukunu şu şekilde belirler: Şehrin taşı, toprağı ve ittifak hakları benim, diğer bütün malı ve mülkü, esirler, yiyecekler ve ganimet askerindir” (İnalçık, The Policy of Mehmet II toward the Greek Population of İstanbul and the Byzantine Buildings of the City 233).<sup>23</sup> Bundan menkullerin Fatih'in kendisine, gayrimenkullerin savaşımlara ait olacağı anlaşılmaktadır, Babinger, şehir düştükten sonra, “Yağmacılar giysileri, halıları, değerli metalleri, incileri, mücevherleri, bulabildikleri her şeyi aldı. Pek çok Türk, sahipleri ölmüş ya da esir düşmüş evleri seçip beğenerek el koydu”, (Babinger 96) diye yazar. Şehrin düştüğünü gören Petriolu Rum balıkçılar evlerine ve ailelerine dokunulmayacağı vaadini aldıktan sonra buradaki kapıyı Türklere açmışlardı. Benzer şekilde Marmara kıyılarındaki Psamathia (Samatya) ve Studium (İmrahor ile Narlıkapı arasındaki bölge) halkı da Hamza Bey'in donanmasına teslim olarak yağmalanmaktan kurtuldukları gibi bazı semtlerde para toplayarak çok sayıda Bizanslının hayatını kurtarmışlardı (Runciman 223, 238).<sup>24</sup> “Şehre girmek üzere bekleyen Sultan'a, ellerinde semtlerinin anahtarlarıyla teslim olmak için adeta yarışarak gelen kurulların oturdukları semtler yağmadan korunmuştu” (Runciman 242). “Fatih, Fethin ikinci gününde şehre girdi, şehri gezdi ve bugün İstanbul Üniversitesi'nin bulunduğu alanda bir saray yapılmasını emretti, Bizans ileri gelenlerine ait evlerin vezir, komutan ve maiyetine hediye etti” (Kritovulos 103) (Dirimtekin 302).<sup>25</sup> Bu bağlamda Evliya Çelebi “Karaman Semtinde 300 sarayı bilginlere, 162 saray yeniçerilere, 70 saray 70 vezire ve 7 saray yedi-kubbe vezirine, kısaca bu tertip üzere İstanbul içinde olan yapıları bütün gazada hazır olanlara dağıttı” (Evliya c. 1 75), demektedir. Kritovulos da bu durumu teyit etmektedir: “... sonra devlet büyükleri ile şehri gezmeye başladı. En güzel mevkiini kendisi için saray yaptırmak üzere seçti. Birçok seçme binaları da devlet büyüklerine hediye etti. Kullarından bir kısmına içinde oturmak için muhteşem binalar tahsis etti” (Kritovulos 103-104). 31 Mayıs'ta, Fatih artık yağmanın sona erdiği emrini verdi; askerler kışlarına, donanma üssüne döndü (Pertusi 2004, c. 1 85).<sup>26</sup>

<sup>22</sup> (İnalçık 400)'de zaten Galata'da mukim çok az sayıda Türk bulunduğu görülmektedir. Kaydı bulunan kişilerin biri Galata Subaşı Karaca, bora-zen Zekeriya, hamam sahipleri Ankaralı Hacı Mehmet ve Süleyman Beg yanında gayri-Müslümlerle evlenmiş az sayıda erkektir.

<sup>23</sup> Tacı-zade Ca'fer Çelebi'ye dayanarak. Tercüme benim. Ayrıca (Dukas 192).

<sup>24</sup> Petriolu, Fener'de bugün Patrikhanenin de içinde bulunduğu surla çevrili yerdir.

<sup>25</sup> Osman Ergin'e dayanarak.

<sup>26</sup> (Runciman 234), zaten yağmanın ilk gün tamamlandığını, “Ertesi gün görevleri dolayısıyla Bizans ganimetlerinden haklarını alamamış olanlara hisselerinin verilmesi sağlandı”, diye yazar.

“Şehir düştükten üç gün sonra Sultan Mehmet Fethi büyük bir coşkuyla kutladı ve bir fermanla henüz yakalanmamış ya da fidye karşılığı serbest bırakılmış Rumların evlerine dönmelerine izin verdi [*aman*] (Melissenos 134).<sup>27</sup> Bu fermanla mal ve can güvenliğinin de sağlanacağını belirtmişti. Ancak bu Rumlar pek fazla olmadıktan başka, çoğunluğunun evleri oturulacak durumda değildi... Bizanslılardan ancak ihtiyar ve işe yaramaz olduğu için bırakılan on bin kişi ile Ermeniler ve Museviler kalmıştı.” Sultan Mehmet, 21 Haziran 1453’te Edirne’ye giderken geçtiği yerler biraz harap olmuş ve boşalmış, bu ünlü başkente şimdi garip bir sessizlik çökmüştü; “... bu görüntü karşısında göz yaşlarını tutamadı” (Runciman 236-237).<sup>28</sup>

Fatih, şehirden kaçanların geri kazanılması için büyük çaba harcamıştır. Geri dönen Rumların yağmalanmamış olan semtlere yerleştirilmesine karar vermişti (Runciman 243). Fetih’ten 2 gün sonra teslim alınıp, surlarını yıktığı, Fetih’ten önce kaçarak sığındıkları Silivri (Dirimtekin 58) ve Galata’dan bazı Rum aileleri Konstantiniyye’ye geri getirdi.<sup>29</sup> Tursun Bey, Fatih’in “Kafirlerin ıssız ve harap barınaklarına ve boş evlerine sıradan olsun, seçkin olsun her kim kendi isteğiyle gelip yerleşirse, girip oturduğu ev mülkü olsun’ diye buyurdu. Bu istek uyandırıcı kararıyla, zenginden, yoksuldan, her yandan koşup geldiler, evler ve saraylar tuttular. Ne var ki kendileriyle yerleşim yerleri güç kazandığı düşünülen kimseler, yani zengin ticaret erbabı, ihtiyaçları bulunmadığından, yerlerini yurtlarını bırakma yolunu seçmediler” (Tursun 81), demektedir. Aşık Paşazade ise, “...bütün vilayetlerine kullar gönderdi. ‘İsteyenler gelsinler. Evler, bağlar, bahçeler, mülkler verelim’ dediler. Her kim geldiye verdiler. Bu şehri mamur ettiler. Padişah yine emretti. Zenginlerden ve fakirlerden evler gönderdiler ve her vilayetin subaşısın ve kadılarına adamlar gönderdiler. Onlar da İstanbul’a pek çok evler gönderdiler ve bu gelen halka da evler verdiler. Şehir mamur oldu” (Aşık Paşazade 221), diye yazmaktadır. Benzer şekilde Hoca Sadettin Efendi ise, “...çevrede egemen olduğu illerdeki beylere yazdığı fermanla hükümleri altında yaşayan iş erlerini, zanaatkarları çoluk çocuklarıyla birlikte yeniden kurduğu taht-kentine yollamalarını buyurmuştu. Bu önlemlerle söz konusu belde sayılamayacak ölçüde insanın toplandığı, padişahlığın huzur dağıtan gölgesinde yaşanan, rahatça çalışılan bir güven diyarı halini almış oldu” (Hoca Sadettin c. 2, 1-2),

---

<sup>27</sup> “...the restoration of houses and property to those who had abandoned our City before the siege, if they returned home, they would be treated according to their rank and religion, as if nothing had changed”. Ancak (Barbaro 77): bunun tersini ileri sürer evlerini gösterenlerin önemli bir kısmının katledildiğini; bu nedenle “...bunları öldürmeyip fidye-i necat alınmasının daha *istifadeli* olacağı kendisine [Sultan’a] hatırlatıldı”. Yine: (Babinger 99).

<sup>28</sup> Runciman bunun için Kritovulos’u kaynak almış olmalıdır. (Kritovulos 99)’da “Şehirdeki evlerin şirinliği ve iç süslemesi de çok güzel olduğundan Padişahı hayrette bırakmıştı” diye de yazar. Ayrıca bakınız: (Tekindağ). (Pertusi c. 1, 87), Fatih’in 22 Haziran’da Edirne’ye döndüğünü yazar. (Pertusi c. 3, 145): benzer bir hüznü Montaldo’lu Adamo’nun yazısında da görürüz; Fetih’in 3. Gününde İstanbul’a giren Fatih için “... O, sert karaktere sahip olmakla beraber, kanlardan kirlenen sokaklardan çekiniyordu ve kalbi de bakmağa dayanamıyordu.”

<sup>29</sup> (İnalçık, The Policy of Mehmet II toward the Greek Population of İstanbul and the Byzantine Buildings of the City 236). (Yerasimos 198), bunlara Marmara kıyılarında bulunan Panados ve Marmara Ereğlisi ile Karadeniz kıyılarında bulunan Ahtopol ve Nessebaer’ı ekler.

demektedir. Bundan amaç boşalmış ve ekonomik gücünü kaybetmiş bulunan İstanbul'da sosyoekonomik yapıyı yeniden kurma çabasıdır.<sup>30</sup>

Bütün çabalara karşın ilk gelenler tutunamayıp kısa bir süre sonra, İstanbul'u terk edeceklerdir (Kritovulos 111).<sup>31</sup> Bunu bazı kaynaklarda ileri sürüldüğü gibi evleri beğenmedikleri (Öz 111) şeklinde değerlendirmek basite kaçmak olur. Asıl sorun İstanbul'un, bir şehir örüntüsüne, bu kadar kısa bir süre içinde ulaşamamasıdır. Fetih sonrası tümüyle dağılmış olan üretim ilişkilerinin yeniden kurulması oldukça uzun zaman ve çaba gerektirecektir.

İstanbul'un yeniden iskanı<sup>32</sup> sürecini kısaca özetlemek gerekirse öncelikle Fatih'in esirlerden kendi payına düşenlerin (1/5) aileleriyle birlikte Haliç kıyılarına (Yerasimos 196)<sup>33</sup> yerleştirilmesini emrettiğini belirtmek gerekir. Görevleri yıkılmış bulunan şehir surlarını ve Yedikule tamir etmek Forum Tauri'de<sup>34</sup> bir Saray yapmaktı. Esirler inşaat işlerinde çalışacak ve kazandıkları parayla fidyelerini ödeyerek hürriyetlerini satın alacaklardı. Bu arada Papalık sarayında bir resmi memur olması gereken ve önemli belgelere ulaşabilen Soemmernli Enriko'nun "Yalnız küçük el sanatlarını ve özellikle de tahta işçileri ve gemi yapımçı ustaları kurtarıp onları da hizmetinde çalıştırdı" (Pertusi c. 2, 44), şeklindeki bir bilgiyi paylaşmıştır. Fatih güçlü bir donanmaya sahip olmayı planlamaktadır. İkinci aşamada, Fatih Fetih'ten üç gün sonra şehri terk ederek çeşitli yerlere sığınmış Rum nüfus belli bir süre içinde geri dönmeleri koşuluyla affedildi. Üçüncü aşamada ise esir edilerek Edirne, Bursa ve Gelibolu'da satılmış ve çeşitli yerlere dağılmış (İnalcık, İstanbul 225) (Runciman 236) İstanbulluların geri çağırılması olmuştur. Ayrıca, tarihçi Hammer'e göre Fatih, Rumeli'deki bütün Rum başpapazlarına İstanbul'a gelip yerleşmek isteyenlere ev vereceğini bildiren davet mektupları göndermiştir (Ergin 2358). Fatih'in fetih sonrası İstanbul'a subaşı olarak atadığı Karıştıran Süleyman Bey'in görevi, "...şehri temizlemek, hasar görmüş surları onarmak, şehir idaresini Türk modeline uydurmak, Türk memurlar atamak ve özellikle de şehrin eski sakinlerini geri getirmek ve yeni sakinler bulmak yoluyla şehrin nüfusunu artırmaktı. Yeniden yerleşim için hazırlıklar hızla tamamlandı. Bunların en önemlisi, fethedilmiş şehirlerin sakinlerinin İstanbul'a gönderilmesiydi. Her şehrin sakinleri ayrı bir semte yerleştirildi ve bu semtlere onlara uygun adlar verildi" (Babinger 104).

### İstanbul'un İskânı

Bir farklı okumayla, Fatih'in iskân politikasının zaman içinde farklılaştığını ileri sürüyorum. Başlangıçta, İstanbul'un iskanı politikası dışarıdan bir saldırı bekleyen ve

<sup>30</sup> Bu konu için iki yaygın önemlidir, bunlar: (Ekrem Hakkı Ayverdi) ve (İnalcık).

<sup>31</sup> "İllerden getirilen halk için hükümetten ödenek ayrıl"mış olmasına karşın.

<sup>32</sup> 1453-1570 arasında İstanbul'a sürgünlerle ilgili olarak kaynaklarda bulabildiğim bütün bilgiyi bir tablo olarak hazırladım ve [https://www.academia.edu/32271450/İstanbulun\\_İskanı](https://www.academia.edu/32271450/İstanbulun_İskanı) adresine yerleştirdim. Bilgilerde tutarsızlıklar ve çelişkiler bulunmaktadır; örneğin Lübnan'dan getirilen 3.000 bakirenin(?) Tahtakale'ye yerleştirilmesi gibi. Metin içinde benzer çelişkiler araştırma için önemliyse irdelemeyi, değilse konuyu dağıtmamak amacıyla üzerinde durmamayı tercih ettim.

<sup>33</sup> Stenos (Boğaz) denilen yere.

<sup>34</sup> Bugün İstanbul Üniversitesi ana kampusunun bulunduğu alan.

kendini savunmak gerektiği üzerine –çok da aceleye getirilerek- oluşturulmuştur. Osmanlı karargahında bir İtalyan donanmasının ve Macaristan vassalı Yohannes (Hunyadi) komutasında süvari ve topçu birliklerinin Kontantinopolis’e yardım etmek üzere yolda olduğu söylentisi dolaşmaktadır (Melissenos 116, 133).<sup>35</sup> Fetih sonrası devlet malı olan Bizans evleri (*kafiriyü'l-bina*) başlangıçta her gelene, bilhassa İstanbul’un fethinde yararlık gösterenlere parasız ve mülk olarak verilmiş, hatta arzu edenlere Divan, *mülk-name-i hümayun* dağıtmıştır (Tekindağ 44).<sup>36</sup> Fetih sonrası İstanbul’un alelacele doldurulmaya çalışılması yanında ilk iş olarak hemen surların tamir edilmesi bunun en önemli kanıtlarıdır.

### Eski Saray’dan Yeni Saray’a

Saray, bir saraydan çok bir iç kale olarak tasarlanmıştır; surlardan uzak bir noktaya şehrin merkezinde bulunan Forum Taurus’a yapılmıştır. Şekil 2.

Tursun Bey:

*Mısra: ‘İki karaya ve iki denize bakan yer’*

*seçip, insan tabiatının dört unsuruna benzer, dönüp duran gök gibi sağlam dört kenarlı duvar yaptırdı. Bir kısmı özel haremine ki,*

*Beyit: ‘Güneş içine girmeye yol bulmazdı, onu eğer*

*Adları koyan, dişil olarak adlandırmasaydı-’*

*ve bir kısmı kendi istirahatı ile yakınlarının ve hizmetinde bulunanların rahatı için, hoş ve güzel saraylar ve köşkler inşa ettirdi, güvenilir ve dindar saray ağalarıyla koruma altına aldı,*

*Beyit: ‘üzerinden peri geçse tüy döker*

*Şeytan gelse eşiğine baş koyar;’*

*kimi yerlerini divan tahtı için sofa yeri olmak üzere düzene koydu, bir yanını has avlak olarak ayırıp türlü türlü yaban hayvanlarıyla doldurdu. Zaman zaman gönlünü eğlendirmek için onlarla kılıç ve kement oyunculuğu gösterdi (Tursun 80-81).*

Saray oldukça yüksek ayrı ayrı iki surla çevrilmiştir (Kós 70-71, resim 13).<sup>37</sup> Aslında bu konum klasik Selçuklu – Osmanlı kale kentleriyle benzeşmektedir. Çarşıyla birlikte konumlanması ve hemen Eski Sarayın altındaki semte *Taht al-kal’a* olarak

<sup>35</sup> Bu söylemeyi Halil Paşa ile ilişkilendirir ve idamına neden olarak gösterir. Ayrıca Sakızlı Leonardo: (Pertusi 2004 c. 1 171).

<sup>36</sup> (Schrader 114), Tacizade Cafer Çelebi’ye dayanarak: “...yeni fethedilen kente yerleşmek isteyen herkese hemen nakil için gereken «tezkere»yi verdi”.

<sup>37</sup> Kós da Dillich minyatürüne dayanarak, Eski Saray’ın asıl saray olmadığını geçici çözüm olduğunu ileri sürmektedir, ki bu görüşü ben de paylaşıyorum. (Kafesçioğlu 13, 22-24): “Kale-Saray”ın Abbasi sonrası İslam dünyasında yaygın bir model olduğunu ve Osmanlıları etkilemiş olduğunu ileri sürmektedir. (Canbulat, Tabğaçlar: Han – Türk Sentezinde Sosyal Yaşam ve Yemek Kültürü 247): Türklerin göçebe yaşam tarzını saraya taşıma örneğine çok daha önce Tabğaçların 399 yılında gerçekleştirdiği P’ing-ch’eng Sarayı ve Geyik Parkında (*Luyuan*) görmekteyiz. (Necipoglu): İslam dünyasında değişen saray mimarisi paradigmaları için. (Kömürçyan 163-164). Nicolay’e dayanarak surların 15 toise (29,2 m) olduğunu belirtmektedir.

isimlendirilmesi de bunu kanıtlamaktadır. Eski Saray'la Haliç arasındaki alan tam bir ticari bölge olarak planlanmış, Saray'ın hemen doğusunda bugün Kapalı Çarşı olarak isimlendirdiğimiz büyük kompleksin çekirdeğini teşkil edecek Bedesten-i Atik'in temelleri atılmıştı (Kömürçüyan 295-). Haliç kıyısında ise çeşitli yükün indirildiği iskeleler (Bokluk İskelesi vd) ve mağazalar (Un Kapanı vd), gümrükler (Eminönü vd), pazarlar (Balıkpazarı vd), çarşılar (Kömürçüyan 158)<sup>38</sup> ve hanlar bulunmaktaydı. Karai Yahudileri bugün Yeni Caminin bulunduğu alanda yerleştiler (Rozen 57-).<sup>39</sup> Osmanlı'nın dışarıya açılan kapısı olan Galata'ya geçiş de buradan, pereme olarak isimlendirilen kayıklarla sağlanmaktaydı. Stefanos Yerasimos, İstanbul'un diğer Selçuklu – Osmanlı kentleri gibi kale dışında gelişmediğini, içeriye doğru sıkıştığını yazmaktadır (Yerasimos 197-).<sup>40</sup> Bu görüş tabii ki doğrudur, tümüyle denizlerle çevrili olması bunu zorunlu kılmıştır. Şehir sıkışmamış, içeri doğru büyümüştür. Bu bağlamda merkez işlevleri hep Forum Taurus civarında çözülmeye çalışılmış, idareci sınıf ve Osmanlı eliti de Karaman mahallesinde yerleşmiştir. İstanbul surları kısa bir sürede onarılmış, "İstanbul ve Çanakkale boğazları toplarla tahkim edilmiş ve bilhassa Akdeniz'den gelmesi melhuz donanmalara karşı koymak için Çanakkale oldukça müdafaa edilir derece kuvvetlendirilmiştir" (Uzunçarşılı 157). Hemen ertesinde Fatih bir saldırı tehlikesi bulunmadığını gördüğünde İstanbul'un arazi kullanım kararlarını değiştirmekte bir beis görmemiş ve Yeni Sarayı, Zeytinlik olarak isimlendirilen Bizans Akropolis'ine yapmaya karar vermiştir. Artık idari merkezle ticari merkez birbirinden uzaklaşmıştır. Başlangıçta Fatih, İstanbul'un başkent olması konusundaki görüşünü aklından geçiyor olsa bile, dile getirmemiştir. Edirne sarayındaki inşaatların Fetih'ten sonra da devam ediyor olması bunun kanıtıdır (Babinger 108). Bu konudaki kararını Fetih'ten ancak iki yıl sonra açıklayacaktır. Bazı tarihçilere göre aslında 1474 Edirne yangınından sonra bu karar alınmıştır. Bu konuda çeşitli yazı ve sunumlarında Halil İnalçık, Tursun Bey'e dayanarak, daha ilk günden "Şu andan itibaren İstanbul benim taht'ımdır" dediğini ileri sürmektedir.<sup>41</sup> Ancak, bunu kanıtlamak olanaksızdır. Neşri Tarihi'nde bu konu ile ilgili olarak: "Rivayettir ki, Sultan Mehmet, evvel İstanbul'da bir kule yapıp, hazine edip, andan Eski Saray'ı yapıp, kal'a-veş<sup>42</sup> bir harem çevirdi. Anda tavattun etti. Sonra anı beğenmeyip bir kale dahi yaptı, harem edip, içinde âli saraylar yapıp, anı taht-gah edindi-kim, ol yere kâfir zamanında Zeytinlik derlerdi, anda mütemekkin oldu. Ve kapı halkının dahi cemi'ni sürüp, İstanbul'da karar ettiler. Ve dahi bir tarafında bir âli bahçe edip, harem çevirdi", denmektedir (Neşri 711). Bu konuda en açık görüşü M. C. Şehabeddin (Tekindağ 45) paylaşmaktadır: "Büyük bir ihtimalle 1457 sonlarında Edirne'de büyük tahribat yapan yangını müteakip, yeni

<sup>38</sup> Bugün Mısır Çarşısının bulunduğu yerde Bizans'tan kalma bir baharat çarşısı bulunuyordu.

<sup>39</sup> Konstantiniyye'de yerleşik Yahudilerin yerlerinin tam olarak bilinmemektedir, der. Bunu nedeni Fetih öncesi kaçmaları daha sonra kendi istekleriyle ya da sürgünle geri dönmeleridir. Gerçekte kayıtlar kendi evlerine geri döndüklerini belirtmektedir ama... (Rozen 58): "...onları Edirne Karayiminin yerleştiği Eminönü civarında bir yerde aramız gerekir".

<sup>40</sup> "Kentsel Büzülme": gerçekte büzülme değil içe doğru büyümedir.

<sup>41</sup> (İnalçık, The Ottoman Survey of 1455 and the Conqueror's İstanbul 7)'de Tursun Bey'e dayanarak Fatih'in daha ilk gün "from now on İstanbul is my that, throne (city)" dediğini belirtmektedir. (Tursun 80).

<sup>42</sup> Kal'a-veş: kale gibi

muhacirlerle şenlenen İstanbul'u Osmanlı Devleti'nin saltanat merkezi ittihaz eden Fatih, bu maksatla şehirde büyük imar faaliyetine girmiştir".

Fatih'in buyruğuyla ve kendilerine arazi tahsisi edilen vezirler kendi külliye ve konaklarını yaptıracaklardır. Bizans imparatorluk ailesinin Sırbistan'a yerleşmiş bir kolundan gelen devşirme Veli Mahmut Paşa (1420 – 17 Ağustos 1474) Fetih sonrası İstanbul'un imarı konusunda önemli etkinlik göstermiştir. Sur içi ilk anıtsal yapı olan Mahmut Paşa Camisi, medresesi, hamamı ve bugün İstanbul Vilayetinin bulunduğu alanı da içeren ve Topkapı Sarayı'na kadar uzanan alana yerleşik Sadrazamlık Sarayı, Eski Saray'la Yeni Saray arasında topografik bir bağlantı kurar (Yerasimos 202) (Kafescioğlu 109-119). Bir Rum devşirmesi olan Rum Mehmet Paşa (ölümü 1470) 1466 – 1469 yılları arasında sadrazamlık yapmıştır. Sarayı Eski Sarayın kuzeybatısında, Hacı Hayrüddin Mahallesinde bulunmaktaydı. Vakıf kayıtlarına göre bir avlu çevresinde yerleşik iç düzenini bilemediğimiz harem, bir ve iki katlı yapılardaki 37 oda ve hamamdan oluşmaktaydı (Kafescioğlu 121-122). Sadrazam İshak Paşa (ölümü 1497) Mescidi ve büyük olasılıkla sarayı Ayasofya'nın güneyinde kurulmuştur. Fatih'in son sadrazamı olan (Eski) Nişancı Mehmet Paşanın (ölümü: 1478) sarayı da hemen Eski Sarayın kuzeyinde bahçeler içinde ve özel mescidi bulunmaktaydı (Kafescioğlu 127-128). Daha Fatih döneminde Yeni Saraya doğru yönelen sadrazam ve paşa saraylarının çoğu bir süre sonra Yeni Sarayın batısı ve güneyine, Sultanahmet – Kadırga aksına yerleşecektir (Eldem c. 2 20-21).<sup>43</sup> Sonuçta, bizim bugün görmekte olduğumuz İstanbul'un oluşumunu önceleyen kentsel yapı gerçekleştirilecek; bir dünya başkenti olma yolundaki İstanbul'un sosyal mühendisliği de asıl şimdi başlayacaktır. Aşağıda bu savı tartışacak, kanıtlarımı paylaşacağım.

### 1455 Tahriri

Tursun Beyin *Tarih'i Ebü'l feth* isimli kitabında İstanbul'da "Mülk olarak verilen binadır, yer ise vakıftır, mukataasız olmaz" diye her biri için mukataa karşı gelinmez buyruğu çıktı" şeklinde amaçlanan bir tahrir yapıldığını ve bu tahrir için Cebe Ali görevlendirilmiş olmakla birlikte, tahriri asıl kendisinin Bursa'da bulunan tumarlarını bırakmak pahasına yaptığını belirtmektedir (Tursun 82). Böyle bir tahririn yapıldığı bilinmekle birlikte, ancak oldukça yakın zamanlarda İnalçık'ın çalışmaları sonucu gün ışığına çıkmıştır. İnalçık, konuyla ilgili olarak 1455 Galata ve İstanbul hane kayıtlarının, Prof. Dr. Bekir Sıtkı Baykal'ın kendisine verdiği fotokopilerle ulaştığını, Başbakanlık Devlet Arşivlerinde yaptıkları araştırmaların tahririn orijinaline ulaşma çabalarının ise bir sonuç vermediğini belirtmektedir.<sup>44</sup> Buna karşın fotokopi, eserin aslının tahrir defterlerinden ayrılmış bir parçaya ait olduğunu göstermektedir. Fotokopilerin asılları

<sup>43</sup> Paşa konaklarını da "Sarayı" olarak sayan, Evliya Çelebi'ye göre 17. Yüzyıl İstanbul sarayları ve harita için bakınız. Listede, Zeyrek'in batısında herhangi bir saray geçmemektedir.

<sup>44</sup> İnalçık'ın Baykal'dan fotokopileri ne zaman aldığı konusunda bir bilgiye ulaşamadım. Tahrirle ilgili ilk bilgilere, (İnalçık, İstanbul'da rastlıyoruz. Ancak İnalçık'ın ilk tanıtma yazısı 2007 yılında yayınlanmıştır (İnalçık, The Ottoman Survey of 1455 and the Conqueror's İstanbul). Bu bildirinin sonunda paylaştığı tablolarda yalnızca 23 mahalle vardır. Bildiride eksik bölümleri bulmakta kendisine yardımcı olan Prof. Dr. İdris Bostan'a teşekkür etmektedir. Ancak bildiri de yalnızca 23 mahallenin verilerinin bir özeti sunabilmiştir.



özgün yerinden ayrılarak, *mevkufat* (: devletin denetiminde olan gayri menkuller) bölümüne aktarılmış olmalıdır, demektir. Ne yazık ki, fotokopide Perama, Neorion ve Aya Sofya mahalleleri ile ilgili bölümler bulunmamaktadır.<sup>45</sup> Tahrir yalnızca Galata ve İstanbul'un iskanı ile ilgili değil, aynı zamanda nüfusun etnik ve dinsel yapısıyla da ilgili bilgiler sağlamaktadır. Daha da önemlisi konumuzla doğrudan ilgili olarak, bugün hemen hemen hiçbir bilgiye sahip olmadığımız Bizans-Konstantiniyye evi için de önemli bir kaynaktır.<sup>46</sup>

İstanbul'un direnmesi ve ancak savaşılarak alınması nedeniyle, şer-i yasalara göre *anwatan*<sup>47</sup> olarak değerlendirilmiş, yağmaya açılmış ve tüm gayrimenkulün mülkiyeti devlet hazinesine aktarılmıştır. İşte bu nedenle tahrirle, devlete ait olan gayri menkullerin durumunun tespiti amaçlanmıştı. Tahrir işlemine Fetih'ten iki yıl sonra başlanmış olmalıdır. Tahrir ve tahrir işlemi için eski Bursa subaşı ve sonrası, sancak beyi olan Cebe Ali Bey görevlendirilmiş ve çalışmada kendisine dönemin önemli tarihçisi olan kuzeni Tursun Bey yardımcı olmuştu. Galata'yı içeren bölüm, 11- 20 Aralık 1455 yılında tamamlanmış olmakla birlikte, İstanbul bölümünün sonunda bulunan Filibe Kadısı Sarraci-zade Mevlâna Muslihittin tarafından kontrol edildiğine ilişkin not bu bölümün daha sonra tamamlandığını göstermektedir (İnalçık, The Survey of İstanbul 1455 4-9).

Konstantiniyye evleri –yukarıda da aktardığım gibi- ilk başta, fethi gerçekleştirmiş askerler tarafından paylaşılmış olmalıdır (Ayverdi 71).<sup>48</sup> Anadolu ve Rumeli'den barış zamanı çiftçilikle geçinen Türklerce sahiplenilmiş ancak yukarıda belirttiğim gibi çoğu tutunamamış kısa bir süre içinde izin alarak ya da kaçarak İstanbul'u terk etmişler, bazıları ise ölmüştür. Bu durumda evler yeniden devlet hazinesine intikal etmekte, resmi olarak *mevkuf* duruma girmektedir. Aslında Fatih 1453 yılının sonbaharında İstanbul'a döndüğünde yeniden iskanın yeteri kadar başarılı olamadığını görmüş daha etkin önlemler alınmasına karar vermiş bulunuyordu

---

<sup>45</sup> Tursun Beg'in tahririnde yer alan 33 mahallenin tanımları (isimleri) daha çok *land-mark*'lara gönderme yapmaktadır. Bu mahallelerin önemli bir kısmının nerede olduğunu belirlemek büyük bir sorun olarak gözükmektedir. İnalçık da bazı mahallelerle ilgili tahminde bulunmuş fakat kesin görüş bildirememiştir. Örneğin tahrirde 4 "Balat" bulunmaktadır. Bunlar Eski Balat, Balat I, Balat II ve Büyük Balat'tır. Balat'ın Yunanca *παλάτι* (palati)den geldiği kesindir. Buna göre Eski Balat, Tekfur Sarayı, Büyük Balat ise Büyük Saray'dır. Balat I ve Balat II'ye gelince konu daha çapraşık bir hale gelmektedir. Petriion'da Vlaherna (Blakhernai) -ki zaten başka bir mahalleyi tanımlamak için kullanılmıştır- dışında geriye Boğdan Sarayı kalmaktadır, ki saray olduğu bile şüphelidir. "Zağanos Paşa" adı İstanbul'dan tümüyle kazanmıştır. Fila, Kron, Misivyani (Mesoyani), Liko Sphiros, Megalo Dhimestiko, İstroduthuna mahalleleri ise *terra incognita* bağlamındadır. Ayrı bir makale olacak konu üzerinde çalışmalarım sürmektedir.

<sup>46</sup> 1455 Tahriri bulgularını bir tablo haline getirdim, istatistiki bilgilerle birlikte

[https://www.academia.edu/32921040/1455\\_Registration\\_of\\_İstanbul\\_Houses](https://www.academia.edu/32921040/1455_Registration_of_İstanbul_Houses) adresine yerleştirdim.

<sup>47</sup> *Anwatan*: Arapça, güç kullanarak (*by force*) anlamında. Şer'i kanunlara göre güç kullanarak alınan yerler genel anlamıyla hükümdara aittir (İnalçık, The Survey of İstanbul 1455 3). Daha sonra yapılan araştırmalardan *anwatan*'ın herhangi bir antlaşma (*muahede*) yapılmadan anlamında olduğu görülmektedir.

<sup>48</sup> (Emecen 213-214): Fetih'i gerçekleştiren ordunun gücünü Anadolu ve Rumeli tımarlı askerleri teşkil etmektedir. Muharebelerde ise kapıkulu ve ön saflarda çarpışan *azebler* rol oynamışlardır. Orduda ayrıca çeşitli bölgelerden gelmiş gönüllüler ve başıbozuklar bulunuyordu. Listeye ayrıca askere manevi destek veren tekke şeyhleri ve dervişleri de eklemek gerekir.

(İnalcık, The Ottoman Survey of 1455 and the Conquerer's İstanbul 3). İkinci aşamada ise Anadolu'nun çeşitli yerlerinden (Çarşamba, İzmir, Kastamonu, Manisa, Sinop, Samsun, Sivas ve Tire) yaklaşık 5.000 Türk ailesini İstanbul'a göçürüldü.<sup>49</sup> Bunlar da boş buldukları evlere yerleştiler.

Tahrirde mevkuf statüsüne düşen evler tespit edilirken, evlerin hali hazır durumu ve evlerde –varsa- sonradan gelerek yaşamaya başlayanların kayıt altına alınması amaçlanmıştır. Kayıtlarda öncelikle evlerin tek tek “*mevkuf*” oldukları belirtilmekte, ilk sahiplerinin memleketi, dini ile birlikte isimleri ve varsa meslekleri verilmekte, *gitmiş*, *kaçmış*, çok az bir bölümü için “*izinle gitmiş*” ya da “*ölmüş*” denilmektedir. Yapı boşsa “*hali*” yazılmakta, değilse yeni sahiplenilenlerin dinleri, geldikleri yer ve isimleri ve varsa meslekleri eklenmektedir. Kayıtlarda yalnızca evin reisinin adı yazılıdır. Diğer hane halkı ile ilgili hiçbir bilgi verilmemektedir. Bu nedenle hane sayıları üzerinden yapılacak nüfus tahminleri varsayımlara dayanmak zorundadır. Evlerde oturanların çok az bir kısmının mesleği yazılıdır. Bundan hareketle İstanbul'a gelenlerin çoğunluğunun şehrin üretim ilişkileri içinde henüz tanımlanmış ve bir meslek sahibi olmadığını anlıyorum. Konumuzla doğrudan ilgili olarak evlerin fiziki durumu “*harab*” (: yıkık) ya da “*haraba müteveccih*” (: yıkılmaya yüz tutmuş) olarak belirtilmektedir. Ayrıca çok sayıda evin kaç katlı oldukları ve oda sayıları belirtilmektedir. Listede kiliseler, manastırlar, dükkanlar, değirmen ve şaraphane gibi işlikler de kayıtlıdır. Tahrirde, İstanbul'da bulunan çeşitli özelliklerde 1.120 bağımsız haneye ait kayıt bulunmaktadır.

### Tahrir'deki Evler

Evlerin yalnızca %3'ü (34 adet) yıkık ya da yıkılmak üzeredir. İstraduthna Mahallesi'nde bulunan *mükellef* evdeki top tahribatı not edilmiştir. İki Bab-1 Silivri, biri Altı-Mermer mahallesi'nde bulunan evlerin üstü sazlarla örtülüdür. Daha sonra kaynaklarda böyle bir üst örtü çözümüne rastlanmamaktadır. Bu açıdan böyle bir uygulamanın kalıcı bir çözüm mü yoksa, uygulamanın çatısı yıkık durumdaki yapılarda kullanılan geçici bir çözüm mü olduğu araştırmaya değer. Badrak Mahallesi'nde bulunan boş bir ev ise “*ağaç damlı*” olarak tespit edilmiştir. Bu ev *bedavralı*<sup>50</sup> olmalıdır. İlginç bir nitelemeyle ile Kızlar-Manastırı Mahallesi'nde bulunan 3 evin kapısız “*bi-der*” olarak yazılmış olmasıdır. Belli ki bu evlerin yalnızca içi değil aynı zamanda donatısı da yağmalanmış olmalıdır.

<sup>49</sup> Buna karşın 1455 Tahririnde hiçbir Çarşambalı ve Sivaslı'nın izine rastlanmamaktadır. Bu bilgi en eski (Evliya 76)'da görülmektedir. Belli ki (Ayverdi 76), (Runciman 309 n. 1) ve (Gündüz 56) ondan alıntı yapmışlardır. (Evliya 76)'da sözü edilen Çarşamba'nın Samsun Çarşamba olduğu anlaşılmaktadır. Çarşambalı mı, Çarşamba Pazarı halkı mı tartışmasının nedeni Sinop ve Samsunlularla birlikte bir grup da Samsun-Çarşambalı Rum'un 1453'de İstanbul'a göçürülüp Tophane'ye yerleştirilmiş olmasıdır. Ve bu nedenle de 1455 Tahriri kapsamı dışında kalmışlardır. Bakınız: (Kritovulos 261 n. 80) (Aşık 249), (Tekindağ 52) (Uzunçarşılı 88) (Başkan, Fatih Sultan Mehmet Döneminde Karaman Bölgesinden İstanbul'a Nakledilen Nüfus 128-129). Bir de Çarşamba Pazarlıları vardır ki bunlar 1468 yılında Karamanlılar üzerine yapılan sefer sonrası İstanbul'a göçürülmüş ve Fatih Çarşamba Pazarı'na yerleştirilmiş olmalıdır. Kanımca Sivaslılar ise 1455 Tahririnden sonra 1460 yılında 6 Ermeni cemaati içinde göçürülmüşler ve Sulu Manastırına yerleştirilmişlerdir. Bu konuda (Kritovulos 148) doğrudur.

<sup>50</sup> TDK: “Damda üzerine kiremit döşenen veya kiremit yerine örtülen ince tahta. (Derleme Sözlüğü c: 2)”

Yıkık olarak not edilen 34 ev sayısını, tahriri kayıp 3 mahalleye göre artırır ve toplam 7.000-7.500'ün ortalaması olan 7.250 ev için değerlendirirsek, yıkık evlerin yalnızca %05 (38/7.250) olduğu sonucuna ulaşırız ki 1455'de artık yıkık bir İstanbul yoktur. Buna karşın tahriri yapılan 1.120 evin %44'ü (497 adet) boştur. Yine aynı yaklaşımla İstanbul'daki tüm boş evlerin oranını %7 (497/7.250) buluruz ki bu sayı da abartılı bir sayı değildir.<sup>51</sup>

Geriye dönersek, öncelikle İstanbul'un Fetih öncesi yıkık olduğu konusundaki tezleri de kabul edemiyorum. Gerçekte kent çöküntüye uğramış, başta kamusal ve anıt yapıların bakımını gerçekleştirememiş olabilir; Büyük Saray uzun bir süredir terk edilmiş, Eski Sarayın bulunduğu alan zeytinlik olarak değerlendirilmektedir. Bütün bunlara karşın, kentin tutunduğu yarı kırsal, yarı kentsel bir Konstantiniyye ölçeğinde, evlerin oturulmayacak durumda olmadığı kesindir. Hatta Konstantiniyye yarı kırsal – yarı kentsel bir refahı yaşamaktadır. Aslında ganimetin zenginliği de bunu kanıtlamaktadır. Tursun Bey yağmayı anlatırken “Ve altın ve gümüş kap kacak, değerli cevherler ve cins cins eşya ve kumaş tekfur sarayından, zengin ve varlıklı kâfir evlerinden o kadar çıkardılar ki...” demektedir (Tursun 74). Kente ilk girenler çok zengin olmuştur. Kentin düşüş nedeni de cimriliktir. Oysa, değerli taşları ve parası 150.000 *duca* değerinde olan bir kadın, 80.000 *duca* olan bir adam bulunmuştur (Özbayoğlu 127).<sup>52</sup> Bir Ermeni keşiş olması ihtimali bulunan Ankaralı Abraham ise “Çok sayıda hazine, gümüş, altın ve inci, kıymetli ve nadir taşlar, yağma ettikleri zaman dünyadaki hiçbir halk böyle bir şey görmemiş idi ve çok kıymetli mukaddes taşlar inci ve kıymetli eşyalar ile dolu olup, gümüş muhafazalar içinde İncil metinleri, çok kıymetli tablolar da bulunuyordu. Edirne şehrini doldurdular ve Bursa şehrinin de doymasını sağladılar. Ankara'ya kadar da çok şeyler götürdüler, bütün dünyaya dağıttılar”, diye yazar (Pertusi c. 2 259). Yunanlı asilzadelerin Türk'e yaranmak için tepsiler dolusu para gönderdiklerini, “Fakat bu hediyelerin arkası kesilince getirenlerin hepsinin kellelerini kestirdi. Bunları efendilerine vermeyip de şehrin kaybedilmesine yol açtıkları için koca köpek saydığını söyledi” (Barbaro. 77-78).<sup>53</sup> Pertusi, Tedaldi'nin Osmanlı'nın eline geçen parayı 4 milyon duka olduğunu söylemesine karşın bu rakamın en az onla çarpılması gerektiğini belirtmektedir (Pertusi c. 1 86).<sup>54</sup> Montaldolu Adamo, Notaras'ın fidye olarak 2.000.000 altın para ödediğini ileri sürmektedir (Pertusi c. 3 145). Birçok kaynakta Fetih sırasında sıradan halkı çaresiz kılan sefalet ve yoksulluk teması etraflıca işlenirken öte yandan Konstantiniyye'de zengin bir azınlığın yaşamakta olduğu buna karşın maddi olanaklarını şehrin savunması için kullanmaktan kaçındıkları anlaşılmaktadır (N. Necipoğlu 65).

<sup>51</sup> 1.120 ev dışındakilerin hala ilk yerleşenler tarafından kullanılmakta olduğunu ve bu nedenle “oturulabilir durumda” olduğunu var sayıyorum. Aksi takdirde onları da Tahrirde görebilecektik.

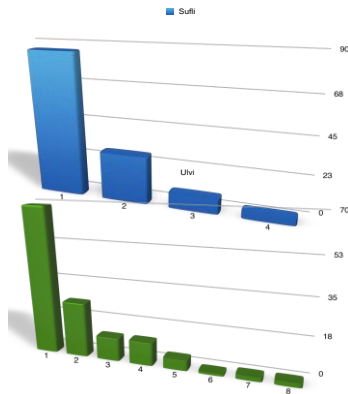
<sup>52</sup> Pertusi'ye dayanıyor olmalıdır. (Pertusi c. 1 168) Sakızlı Leonardo: “Halbuki düşmanımız sizin zengin olduğunuzu sonradan keşfetti”.

<sup>53</sup> İmparator savunma giderlerini karşılamak için zenginlerden para istemiş; alamamıştır. Bunun üzerine kiliselerdeki gümüş eşyaya el konuldu.

<sup>54</sup> Bu tutara Galata'da yerleşik Venedik, Cenova, Floransa ve Ankona kolonilerinin kayıpları da dahildir.

Evlerin Fetih sırasında yıkıma uğramış olduğu konusunda tarihçilerin farklı görüşleri ileri sürdüğünü görürüz. Fetih'te yapılara zarar veren askerlerin yakalanmaları durumunda şiddetle cezalandırıldıkları dönemin kaynaklarına doğrulanmaktadır. Özellikle Fatih'in gayri menkullerin kendisine ait olduğu konusundaki duyurusunu birçok kaynakta görmekteyiz ve yıkım yapacak askerin şiddetle cezalandırılacağı uyarısı kesinlikle etkin olmuş olmalıdır. Bu konuda Aya Sofya'nın döşemelerine zarar veren askere Fatih'in kılıç çekmesi, önemli bir örnektir. Yine de Steven (Runciman 237), "Şehrin bütünüyle harap olmaması için elinden gelen çabayı göstermişti. Haliç kıyısındaki ticaret merkezi, Blachernae'deki İmpartator Sarayı ve çevresi, Hipodrom'un dolaylarındaki kiliseler ve saraylar ile Acropolis, geniş çapta yıkıma uğramıştı", demektedir. Şer-i kanuna göre 3 gün yağmada kalması gereken şehirde, yağma ikinci günün akşamı sonlandırılmıştır (İnalcık, The Policy of Mehmet II toward the Greek Population of İstanbul and the Byzantine Buildings of the City 233).<sup>55</sup> 1455 tahririnde yalnızca bir evin topla yıkıldığı not edilmektedir. (İnalcık, Fatih Sultan Mehmed Tarafından İstanbul'un Yeniden İnşası 216), "Keza şehirden kaçmış olanlara verilen mühlet içinde geri dönmeleri halinde, evlerinin barklarının kendileri için tamir edileceğini bildirdi" demektedir. 1455 tahririnde Altı Mermer Mahallesinde bulunan tek katlı bir evin kiremitlerinin devlet tarafından yenilenmiş olması ilginç bir örnektir. Evlerin %44'ünün (497/1.120) tahrirde boş olması evlerin yıkık olduğu ya da Türklerin yaşantısına uygun olmadığı görüşüyle savunulamaz. Hatta, Yani, Arrantharya Mahallesinde ve Hamza, Balat I Mahallesinde haraba müteveccih evler bile iskân edilebilmişlerdir.

İstanbul'un *anwatan* statüsü nedeniyle tüm yapı stokunun devlete ait olduğunu ve bu evlerin büyük ve gösterişli olanlarının Fatih tarafından Osmanlı elitine ve



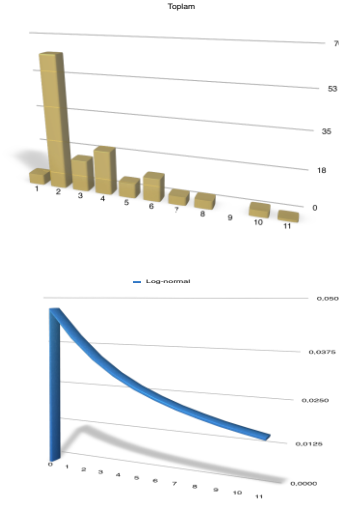
Fetih'te başarı gösterenlere tahsis edilmiş olduğunu yukarıda da yazmıştım. Bunun dışında gerek Fener'de gerekse Samatya civarındaki bazı evlerin balıkçı ve denizcilik yapan Rumlara tahsis edildiğini de biliyoruz. Geri kalanı ise Anadolu ve Rumeli'den gelenlere tahsis edilmiştir; aşağıda tartışacağım. Yine de bir kısım ev boş kalmıştı. Tahrirde tahsis edilmiş 1.120 evle ilgili bilgi bulunmaktadır. Bu sayı İstanbul'un Fetih sonrası evleri için %14'lük bir örnekleme kümesini ifade etmektedir ve yüksek bir *confidence level* sağlamaktadır.

Tahririn bir tablo olarak hazırlanması ve istatistik değerlendirmesi sonucu 1.120 evden %26'sının iki katlı olduğunu<sup>56</sup> görmekteyim. Tahrir'de geçen 658 adet bir katlı evden yalnızca 2'si için oda sayıları

<sup>55</sup> Dukas'a dayanarak. Ayrıca: (Babinger 97) (Pertusi c. 1 85).

<sup>56</sup> İki katlı olmakla birlikte Vlaherna Kastel mahallesinde bulunan 2 evin ulvilerinde bulunan odaların sayıları bulunmamaktadır. Bunun sonucunda C) toplam oda grafiğine tek odası olan 2 adet iki katlı olarak ev yansımıştır, ki gerçekçi değildir. Üç katlı herhangi bir evin kaydı yoktur. Bu oran 18. Yüzyıla kadar sürecektir. Konstantiniyye'de evlerin yaklaşık  $\frac{3}{4}$ 'ü iki katlı,  $\frac{1}{4}$ 'ü bir katlıdır (Canbulat, The Ottoman House / Evolution of Structure and Form). İlginç olan Grafik 1'de görüldüğü gibi gerek *sufli*, gerek *ulvi*, gerekse

verilmiştir. Her ikisi de tek odalıdır. Buna karşın Tahrirde kayıtlı 157 adet iki katlı evin 126'sının oda sayıları verilmektedir. Geri kalan 305 evin oda sayıları ile ilgili bir bilgi bulunmamaktadır. Oda sayıları tespit edilebilmiş olan iki katlı evler üzerinden, *süflilerinde* ortalama 1,5 oda<sup>57</sup> (*mode: 1, max: 4*); *ulvilerinde* ortalama 2 oda (*mode: 1, max: 8*) bulunmaktadır.<sup>58</sup> Toplam oda sayısı ise ortalama 3,4 (*mode: 2, max: 11*)'dır.



**Grafik 1.** Histograflar: İki Katlı Evlerin A) Süflilerinde Bulunan Odaların Sayıları B) Ulvilerinde Bulunan Odaların Sayıları C) Toplam Oda Sayıları D) Log-Normal Dağılımı

Tahrirde, evlerin yapı sistemi ve malzemesi ile ilgili bir bilgi verilmemekle birlikte, 37 tanesinin *mükellef* (*sumptious, drapez*) ya da geniş olduğu belirtilmiştir. Bunların bazılarının kat sayısı belirtilmemiş, bazıları bir katlı olarak yazılmıştır. Eldeki verilerin çok kısıtlı olması nedeniyle genel yapı stoku ile "*mükellef evlerin*" karşılaştırmasını yapma olanağı bulamıyorum.<sup>59</sup> 29 adet "*mükellef*" evin frekans büyüklüğü sıralamasına göre 6'sı Altı Mermer; 4'er tanesi Top Yıkığı ve Bab-ı Silivri; 3'er tanesi İpsomethna ve İsa Kermesi; 2'si Kılıç ve diğer mahallelerde bulunmaktadır. Tursun Bey Konstantiniyye düştükten sonra yağmalanışını anlatırken "*Eyvani Keyvan'a ve katları göğe yaklaşmış olan her bir evden*" (Tursun 71)<sup>60</sup> tanımlamasını kullanmıştır. Buradan hareketle Konstantiniyye evini çok katlı olmamakla birlikte, Osmanlı evinden daha yüksek olduğu şeklinde bir saptama yapabiliriz. 1577-1578 yıllarında Osmanlı'da Avusturya Elçiliği vaizi olarak görev yapan Stephan Gerlach da Filibe evlerini betimlerken "Türklerin ve Rumların evleri Konstantiniyye'deki gibi alçak ve ilkel" (Gerlach c. 2 828), demiştir. Çok az sayıda ev bahçeli olarak kaydedilmiş, bazı evlerin ise özellikle cadde üzerinde oldukları belirtilmiştir. Bu arada Osmanlı kentinde bir barınma pratiği olarak *hüccüratın* ilk örnekleri tespit edilmiştir.

toplam oda sayılarının log-normal dağılım göstermesidir. Log-normal dağılımdaki değerler her zaman pozitif olur ve sağı yatıktır (*right skewed*). Bu dağılımın jeolojiden sağaltım, bitki fizyonomisinden gıda teknolojisine birçok alanda uygulaması görülmekle birlikte mimarlık ve kent analizleriyle ilgili bir uygulamasına rastlayamadım. Fiziki planlama alanına en yakın uygulama İngiltere'de çiftliklerin büyüklükleri üzerine yapılan bir araştırmadır (Eckhard Limpert). Grafik 1. D)  $\sigma=2$  ve  $\mu=3,4$  için log-normal dağılımını göstermektedir.

<sup>57</sup> Tahrirde bazı katlarda oda değil *bölme* tanımı kullanılmaktadır. Bunlar tadilat olmalıdır.

<sup>58</sup> 1455 Tahririnde 34 *mükellef ev* bulunmaktadır. Çoğunun kat ve oda sayıları yazılı değildir. Önemli bir kısmı tek katlı (17 adet) olarak not edilmiştir. Yalnızca Fila, Balat I, İsaduthna ve Kastel Hirise mahallelerinde gerçekten *drapez* olarak tanımlanabilecek 4 evin kaydı bulunmaktadır. Bu nedenle istatistiki olarak ayrı bir grup olarak tanımlayamadım.

<sup>59</sup> (Schneider 43): Fatih'in iki vakfiyesi üzerinden Hıristiyanlara ait arsalarındaki evlerle ilgili bazı istatistik veri paylaşmaktadır. Ancak listede terminoloji çelişkileri bulunmaktadır. Bu nedenle bir karşılaştırma yapamıyorum.

<sup>60</sup> *Keyvan*: Satürn. Bu noktada "...katları göğe yaklaşmış her bir evden..." tanımıyla Roma'da görülen *Insulae* tarzı yapıların var olabileceğini not etmeyi gerekli görmekteyim.

Zağanos Paşa ve Lips mahallelerinde bulunanların biri 3 diğeri 4 *hüccüratlıdır* (Tanyeli). Ayrıca Kir-Martas ve İsa-Kermesi Mahallesi de bulunan Ayaz-Mamoz Manastırlarında çok sayıda *hüccürat* sayılmıştır. Mahallelerde münferit dükkanlar bulunmakla birlikte, 3 adet eve bitişik ya da alt katında dükkân bulunan ev vardır. Bunların tamamı Kızıl-Taş Mahallesi de bulunmaktadır (İnalçık, The Survey of İstanbul 1455).

Tahrirden elde ettiğim en önemli sonuçlardan biri, manastırlarda Bizans ahşap evlerini tespit edebilmek olmuştur.<sup>61</sup> İnalçık'ın kitabında manastırlar üç ayrı yerde anlatılmaktadır. Önce doğrudan mahalle tahrirlerinde özet olarak sonra, *A Summary* başlığı altında tablo halinde ve sonra da *b. Churches and Monastries* başlıklı bölümde oldukça ayrıntı verilerek anlatılmaktadır. Bu bölümde ayrıca bazı kaynaklar not edilmiştir. Bu da bize bölümün yalnızca tahrirden değil başka kaynaklardan da yararlanılarak ayrıntılandırılmış olduğunu göstermektedir. Manastırlarda bulunan yapıların dökümü verilirken önemli sayıda *çartak*'a rastlanmaktadır. İnalçık oldukça çok sayıdaki *çartakları* evlerle birlikte değerlendirerek doğru yapmıştır. Ancak farkları konusunda bir yorum yapmamıştır. Kanımca *çartaklar* ahşap yapılarıdır. Örneğin Bab-ı Edirne Mahallesi de Perodhermez Manastırında bulunan 120 ev arasında "5 *çartak*, 3 yüksek *çartak* ve başka 1 *çartak*"; Can-Alıcı Mahallesi de bulunan Aya-Marina Manastırında toplam 27 ev arasında "1 *çartak* ve 7 başka *çartak*" en ilginç ise Lips Mahallesi de bulunan Lips Manastırının zengin yapı stoku içinde, 108 ev arasında "üst katında 8 oda, alt katında 5 oda bulunan 2 *çartak*; üst ve alt katlarında 10'ar oda bulunan çok yüksek 1 *çartak*; üst katında 3 ve alt katında 2 oda bulunan 1 başka *çartak* ve nihayet üst katında 9, alt katında 11 oda bulunan başka *çartak*" bulunmasıdır. Bu rakamlardan *çartakların* çoğunun 2 katlı oldukları ve ortalama üst katlarında 5, alt katlarında 5 odaları bulunduğunu görüyorum. Hele Lips Manastırında bulunan bir *çartakın* her iki katında da 10'ar oda ile çok görkemli olduğu anlaşılmaktadır. Türkçe kaynaklarda görüşümü destekleyen bir bilgi bulamadım, ancak 1455 tahririnde Tursun Bey bir grup yapıyı ev değil "*çartak*" olarak tanımlamıştır; İnalçık ise bunları ev olarak mütalaa etmiştir. Bunlar kesinlikle ahşap yapılarıdır.<sup>62</sup>

### Fetih Sonrası İstanbul'un Sosyal Yapısı

Tahrirde evlerin yasal ilk sahipleri ile ilgili -kısıtlı olsa da- bilgi vardır. Bu ise %3'lük bir örnek kümeyi ifade etmektedir. Sahiplerinin bir kısmı izin alarak ayrılmış, bir kısmı kaçmış, bir kısmı da öldüğü için yeniden devlet mülkü haline gelen (*mevkuf*) 1.120 evin 623'üne sonradan birileri tarafından işgal edilmiştir. Bunlarla ilgili olarak da elimizde bilgi bulunmaktadır. Bu küme ise %6'lık bir örnekleme anlamındadır.

<sup>61</sup> (Eyice 25), "Bizans'ta Ev yapımında geniş ölçüde ahşap da kullanılmıştı" demektedir. Bunun için bir kaynak göstermemiştir. Doğaldık ki yığma yapılarda da çatı ve açıklıklar ahşap strüktürel elemanlara taşınmakta; döşeme, tavan ve donatıda ahşap kullanılmaktadır. Ancak yine de dönemin harita ve gravürlerinden çatının yaygın bir strüktürel seçenek olmadığı görülmektedir.

<sup>62</sup> Gerçekleştirdiğim kaynak araştırmaları, *çartakların* çatkılı (: ahşap iskelet) yapıları olduğunu kanıtlamaktadır. Araştırmalarımın sonuçlarını tartıştığım "*Çār-tāk*"tan (چارطاق) - "*Çardak*"a (چاردق) / Sözcüğün Tarihsel Semantiği Üzerine bir Monografi" başlıklı bir makale yazdım ve yayına hazırlamaktayım.



Tablo 1’de kayıtlarını göreceğimiz evlerin ilk sahiplerinin Anadolu ve Rumeli’deki Eyaletlerinden gelenlerden oluşmuştur. Frekans büyüklüğüne göre sıralamayla bunlar Kastamonu, Aydın, Edirne, Karesi (Balıkesir) ve diğer sancaklarındandır. Fetih’i izleyen 2 yıl içinde memleketleri yazılı 175 kişinin aralarında bulunduğu 1.120 hane reisi ölmüş ya da evlerini terk ederek gitmişlerdir. Listede yalnızca 26’sının mesleği yazılıdır bunlar: *yapucu*, *debbağ*, kaşıkçı, 3 dokumacı, 2 ayakkabıcı, eğerci (saraç), 2 terzi, helvacı, sabuncu, nalbur, 2 ahi, epeyce sayıda din adamı arasında bulunan 2 papaz, 2 şeyh, 3 derviş ve 3 fakih yanında evlenmesi yasak olan bir de yeniçeridir. Listede yalnızca 3 kişinin etnik özelliği “Rum” olarak yazılmıştır.<sup>63</sup> Örnek kümeden hareketle listede görülen 3 Rum üzerinden İstanbul’da 1455’te Rum nüfusunun ne kadar az olduğunu ileri sürmek, riskler taşımaktadır. Tüm kaynaklar İstanbul’da Fetih’ten sonra yaklaşık 10.000 kadar İstanbullunun kaldığını hatta kendilerine yağma görmemiş mahallelerden ev tahsis edildiğini belirtmektedirler. Bunların evlerini terk etmemiş olduklarını ileri sürebiliriz.

1455 yılında başlanan tahrirde mevkuf durumdaki evlerde mukim olanlarla ilgili daha ayrıntılı bilgi bulunmaktadır. Bu büyük olasılıkla hane reisleriyle yüz yüze görüşülebilmiş olunmasından kaynaklanmış olmalıdır. İstanbul’a ikinci dalgada gelerek, boş evlere yerleşenler ise frekans büyüklüğüne göre Rumeli, Selanik, Sofya, Manastır ve diğer eyaletlerdendir. İstanbul içinde yer değiştirenler de önemli bir sayıya ulaşmaktadır. Listede artık Anadolu Eyaleti ağırlıkta değildir, Avrupa Eyaletleri öne çıkmıştır. Tahrirde 170 hanede Yahudi aile reisi kayıtlıdır. Bunlar frekanslarına göre 93 Kesriye (Selanik), 52 İzdin (Selanik), 28 Filibe (Sofya), 25 İştib (Manastır) ve diğerleri olarak kayıtlıdır. Evlere yerleşen toplam 623<sup>64</sup> aile arasında 170 aile oldukça büyük bir oranı (%27) ifade etmektedir. Ayrıca 45 de Rum kaydedilmiştir, ancak bunların çoğu İstanbul içinde yer değiştirmiş gibi gözükmektedir. Aralarında 5 tanesi özellikle “İstanbullu” olarak not edilmiştir. Gerek evleri fetih sonrası yerleşen ve sonra terk edenler, gerekse bunlara sonradan yerleşen ailelerden hareketle İstanbul’un çoktan Türkleşmiş olduğunu söyleyebiliriz. İkinci dalga içinde 15 hanede “dul” ve 15 hanenin reisi *kadındır*. Dulların 10 tanesi Türk’tür. Kadın olarak kaydedilenlerin ise büyük çoğunluğu (12) *Yahudiyye*’dir. Buradan Yahudilerin göçü sırasında oldukça çok sayıda aileye kadınların reislik ettiği anlaşılmaktadır. Altı Mermer Mahallesinde oturmakta olan bir “köle kadın ve çocuğu”nun da kaydı vardır.<sup>65</sup>

İkinci dalga içinde meslekler hem daha belirgin hem de kentsel iş bölümüne uyum sağlamış gibidir. Listede yazılı kişilerin 82 tanesinin mesleği bilinmektedir.

<sup>63</sup> Kişilerin bir kısmının isimlerinden Türk olmadıkları anlaşılmaktadır ancak yine de etnik özelliklerini tahmin etmeye çalışmadım. İncalcık’ın Ermeni isimleriyle ilgili duyarlılığını anlamak için bakınız: (İncalcık, The Survey of İstanbul 1455 446-).

<sup>64</sup> Tahrirde boş olmayan evlerin sayısı.

<sup>65</sup> (Rozen)’de (Özgün basım 2008) İncalcık’ın 1455 Tahriri’ni yayınlamasında önce kaleme alınmıştı. Bu nedenle İncalcık’ın öncü makalelerinde paylaşılan kısıtlı bilgilere dayanmak zorunda kalmıştır. (Rozen 58-60): Yahudilerin Eminönü – Sirkeci, Tahtakale – Mahmutpaşa’nın oluşturduğu “ikizkenar yamuk şeklindeki bölgeye” bazılarının ise Mahmutpaşa’nın kuzeyine Zeyrek’e(?), Romaniot sürgünlerin küçük bir kısmının ise Balat’taki Eğrikapı’ya ve Samatya’ya yerleştirildiklerini, yazar. Yahudilerin İstanbul’un İskanı içinde konumları ancak İncalcık’ın tüm verileri paylaşması sonrası anlaşılır olabilmektedir.

Bunlar: Oldukça çok ayakkabıcı ki biri *pabuşi*, 5'i ise başmakçı olarak kaydedilmiştir; *pabuşilerin* yemeni benzeri terlik ve hafif ayak ayakkabı yapıyor olmaları. Yine giyim eşyası üreticisi olarak 6 terzi ve Bursalı 1 *kuşakçı* vardır. Yiyecek ve içecek işiyle uğraşan 1 bezirci, 3 bostancı<sup>66</sup>, 1 bozacı, 1 saka ve 2 helvacının kaydı yanında *pereci*<sup>67</sup> pişiren Kesriyeli bir Yahudi olan İlyah'ı görüyoruz. Yük hayvanları için hizmet veren 2 *alefçi* (arpacı, yemci), 1 nalbur (nal yapan demirci) yanında 1 de deveci bulunmaktadır. Ev eşyası üreten 2 *dolabi* (marangoz) ve 1 kazancı listede yerini almıştır. Listede askeri görevliler bölük-başı, asker, 2 denizci, 2 deniz azebi (piyadesi), 3 yeniçeri, *ulufeci* (yeniçeri sipahisi) bulunmaktadır. Din adamlarının sayısı oldukça çoktur, kayıtlı Kastamonulu bir imama, halifeye ve şeyhe karşılık, 5 papaz, tamamı İsa-Kermesi Mahallesinde mukim 8 *kaligruya* (rahibe) ve *kaligruyos* (keşiş) listeye girmiştir. Kayıtlarda 4 tane fakih bulunmaktadır. Bunlar kur 'anda ve hadislerde açık bir şekilde ifade edilmeyen konularda yorum yapma yetkisine sahip kişilerdir. Müderrislik, belki de kadılık görevleri vardı. Ayrıca tarikat ayinlerinde görev alan Bergamalı ve zikirci olan Hacı Mukbil'i bu grupta değerlendirmek gerekir. Listede çok sayıda hizmetli bulunmaktadır: bunlar 2'si sarayda görevli 4 kapu-kulu, ayrıca 5 kul ve 2 katiptir. Kulların Çakır Begin, Hamze Begin, Halil Begin ve Borazan Mehmet Begin kulları oldukları tahrirde özellikle belirtilmiştir. Eğlence safhasına gelindiğinde doğancı ve *çakırcı* olan İvrindili Sendil ve Fatih'in büyük güvenine sahip Çakırcı-başı Hamza Bege rastlıyoruz. Bunlar av konusunda uzman kişilerdir. Rum olan Liboz ve Menomahos ise *çengerdir*, yani çengi<sup>68</sup>. Artık, Muğlalı *yapucu* Hızır da İstanbul'un imarında görev almak için hazırdır.

### **Bir Barınma Pratiği Olarak Manastırlar**

Yukarıda belirttiğim gibi manastırlar 15. Yüzyılın başında başlayarak Bizans'ta evler yanında bir komünal yaşam pratiği sunarak gelişmişler ve önemli bir barınma nicelik sağlamaktaydılar. İstanbul'un Fetih sonrası nüfusu konusunda yapılacak tahminler için öncelikle Fetih öncesi ve sonrasında manastırlarda barınan nüfus için de tahmin yapmak gerekmektedir. Ancak bu şekilde İstanbul'da kaç tane bağımsız ev bulunduğu konusunda –kesin olmasa da- bir tahmin yapabiliriz. 1455 tahririnde yalnızca İstanbul'da 1.120 ev yanında 34 manastırın da kaydı bulunmaktadır (İnalçık, The Survey of İstanbul 1455, 2012, s. 489-499). Konstantiniyye'de 1455 tahririne giren 34 manastırda 701 müstakil ev ve çeşitli servis yapıları sayılmıştır. 1455 Tahririnde görememekle birlikte (Dukas 215), "Pantokrator Manastırına elbise boyacısı ve temizleyiciler girerek orada oturuyorlar hem mabedin ortasında sanatlarını icra ediyorlar", demektedir. Bu noktadan yaklaşık 3.000-3.500 gibi bir manastır sakini öngörebilirim. Bu durumda Konstantiniyye halkının geride bıraktığı yaklaşık 7.500 kadar müstakil evi olması gerekir. Kayıt altına alınmış 33 mahalle verisinden hareketle, terk edilmiş 1.120 evden İstanbul toplamına yapılacak doğrusal *interpolasyonu*yla terk edilmiş olanların sayısını 1.200 kadar (1120x36/33) bulmakla birlikte, ardından işgal

<sup>66</sup> Aynı zamanda kolluk görevlisi.

<sup>67</sup> *Pereci*: pretzel

<sup>68</sup> *Çenger* için İnalçık 2012, ss. 304 çengi(?) tanımını kullanmıştır. Bunu yineliyorum, yoksa *çenger* bakırcı da olabilir.

edilmiş olmaları nedeniyle boş olanların sayısını ise yalnızca 542 (497x36/33) bulmaktayım. Bu sayı üzerinden İstanbul'un Fetihini izleyen yıl içinde nüfusunun şimdiden 35.000<sup>69</sup> kadarının müstakil evlerde oturmakta olabileceğini tahmin ediyorum. İstanbul'un 1454 yılında toplam nüfusunu bulabilmek için ise bu sayıya manastırlarda yaşayan nüfusu, manastırların yeni işlevlerini göz önünde bulundurarak tahmin etmek gerekir. Manastırlarda Fetih sonrası üç ayrı sosyal grubun barınmakta olduğunu görmekteyiz; bunlar hala varlıklarını sürdürmekte olan Rum keşiş ve rahibeler, manastırlara devlet tarafından yerleştirilmiş dervişler ve son olarak kendileri sığınmış Osmanlı halkıdır. Manastırların bazılarının ise devlet ricaline tahsis edildiği görülmektedir. Örneğin II. Balat Mahallesinde bulunan Kıral Tımarhanesi, *İrkibdar* (*rikabdar*?) Baş, Istrudhya Manastırı ise Hamza *Beg* yedindedir, Can-Alıcı Mahallesindeki Aya-Maria Manastırı Baba Ali Haydari'ye tahsis edilmiştir. Yukarıda belirttiğim gibi manastırlarda 701 müstakil ev görülmektedir. Kaba bir tahminle bunların yarısının iskân edilmiş olduğunu varsayarak, manastırlarda da 1.750 – 2.000 kişinin yaşamakta olduğunu ileri sürebiliriz.

### Fetih Sonrası İlk Mahalleler

Bu durumda İstanbul'un nüfusunun bir iki yıl içinde müstakil evler ve manastırlarda yaşayanların toplamı olarak şimdiden 37.500 kişiye ulaştığını bulmaktayım<sup>70</sup>, ki bu sayı Fetih öncesi Konstantiniyye nüfusuyla karşılaştırılınca, az değildir. Asıl sorun, nüfusun niteliği olmalıdır. Bununla birlikte artık Bizans Konstantiniyye ölçeğinin aşılması ve bir dünya başkenti yaratılması planlanmaktadır. Geriye dönersek, Fetih'te evlere gelişigüzel el koyan asker, zaten kentsel iş bölümü içinde etkinlik kazanamamış ve geri dönmüştür; onların boşalttığı evlere yerleşen yeni göçerler ise gelişigüzelliğin devamı gibidir. Evlerin ilk sahiplerinin yerleştikleri mahallelere bakarsak: Bergamalı 18 aile, Balat I, Kir Martas, Kızıl Taş ve Lips mahallelerine dağılmıştır. En büyük grup 11 aile ile Kızıl Taş'ta görülmektedir. Bolulu 11 aile, Altı Mermer, Balat I, Eski Balat, İpsomethya, Kızıl Taş, Ral Karmir ve Top Yıkığı mahallelerine dağılmıştır. İflahanlı (Eflani) 14 aile, Balat II, İstraduthna, Liko Spiros, Sofyan ve Top Yıkığı mahallelerinde ev edinmişlerdi. Liko Spiros ve Top Yıkığı mahallelerinde İflahanlı 5'er ailenin evi bulunmaktadır. 4. Büyük grup olan 14 Kocaeli aile ise, Balat II, Eski Balat, Kir Nikola ve Top Yıkığı mahallelerine dağılmıştır. En büyük frekans, 5 ile Kir Nikola Mahallesinde görülmektedir. Boşalan evlere ikinci evrede el koymuş ailelere göz attığımızda: büyüklük sırasıyla Tekirdağlı 50 aile Ayos Hristoferoz, Bab-ı Silivri, Kir Martas, Kir Nikola, Kılıç, Lips, Top Yıkığı ve Zaganos Paşa mahallelerine dağılmıştır. 26 aile ile en büyük grup Top Yıkığı Mahallesinde oturmaktadır. Kesriyeli 41 Yahudi aile, Altı Mermer, Avrantharya, Balat I, Balat II ve

<sup>69</sup> Hane başına ortalama 5 kişi kabulü genel kabul görmüş bir varsayımdır. Bu konu için bakınız: (Schneider 44, n. 45). Schneider, aile büyüklüğünü 4-5 kişi olarak kabul eder. Bu konuda (Ayverdi 6), farklı görüştedir. Osmanlı ailesini 7-8 kişi kabul eder. Bu nedenle Ayverdi'nin nüfus tahminleri hep yüksektir.

<sup>70</sup> Başlangıçta, saray görevlileri ve askerlerin çok fazla sayıda olmadığını tahmin ediyorum. Fatih'in Edirne'ye dönerken İstanbul'da yalnızca 1.500 yeniçeri bırakmıştır. Hatta bunların asıl görevi kente çeki düzen vermektir. Fetih'ten 2 yıl sonra İstanbul'un toplam nüfusunun Fetih öncesi sayıya ulaştığını ileri sürebilirim.

Top Yıkığı mahallerine dağılmış gibidir, ancak 37 aile, Balat I Mahallesi'ne yığılmıştır. 33 Çorlulu –tamamı Müslüman- aile, Altı-Mermer, Balat II, Kir Nikola, Kılıç, Ral Karmir, Sofyan ve Zaganoz Paşa mahallelerine dağılmıştır. 11 aile, Altı Mermer Mahallesi'nde kümelenmiştir. 32 Filibeli Yahudi ailenin tamamı, Top Yıkığı Mahallesi'nde oturmaktadır. İzdinli 29 aileden iki tanesi Top Yıkığı ve Bab-1 Edirne mahallerinde oturmakla birlikte geri kalanının tamamı Ipsomethya Mahallesi'nde kümelenmiştir. Benzer şekilde İştibli 25 ailenin tamamı Balat II'ye yerleşmiş bulunmaktadır. Edirneli 12 aile, Altı Mermer, Azaban, Bab-1 Silivri, Ipsomethya, Kızıl Taş, Kızlar Manastırı, Lips ve Top Yıkığı mahallelerine dağılmıştır. Lovecli 10 Yahudi ailenin tamamı Sofyan Mahallesi'ne ve Trikkalalı 10 Yahudi ailenin 5'i Balat I, 4'ü Balat II ve biri Ipsomethyada oturmaktadır. Bu analizden Müslümanların soy-sop ilişkisi üzerine belli mahallelerde yerleşmiş bulduklarını söyleme olanağı yokken, Yahudilerden hareketle hemen tamamının birlikte aynı mahallelere yerleştiklerini görmekteyiz. Buna karşın aşağıda da açıklayacağım gibi, hala mahallerde din bazında tam bir ayrıştırmanın sağlanamamış olduğu görülmektedir.

### **Bir Sosyal – Mühendislik Projesi Olarak Sürgünler ve İskân**

Başkent İstanbul'un iskanı belirgin bir sosyal-mühendislik bağlamında gerçekleştirilmek zorundadır. Yeni başkent'in deneyimli girişimcilere ve bunlara hizmet edecek meslek gruplarına ihtiyacı vardır. Gelişigüzel oluşan mahallelerin çok etnik kökenli nüfus yapısı Osmanlı geleneğiyle ve anlaşılabilir evlerin fiziki özellikleri ile barınan ailelerin sosyal statüsüyle bağdaşmamaktadır.<sup>71</sup> 1455 Tahriri kontrollü göçürme ve iskân öncesi hem bir saptama hem de vergilendirme yöntemiyle iskanın düzenlenmesi amacı taşımaktadır. Konumuzla doğrudan ilgili olan ise çok kısa bir süre içinde artık İstanbul'un yeni evlerin yapımına da ihtiyaç göstereceğidir. Fatih dönemi zorunlu göçürme ve iskanlarla ilgili olarak tüm önemli kaynaklardan derlediğim tabloyu Ek. 2'te bulacaksınız. Aşağıda, özellik arz edenleri ayrıca tartışacağım ancak tablonun kronolojik sıraya göre düzenlenmiş olması ve kaynaklarının yazılı olması araştırma ve yorumlarınız için gereken veriyi sağlayacaktır.

Çeşitli birincil kaynaklar ve tarihçiler İstanbul'un iskanı ile ilgili genelde çelişmeler de farklı görüşler ileri sürmektedirler. İstanbul'un iskanı üzerine yazılan birçok kitap ve makale İnalçık'ın 1455 Tahriri ile ilgili kaynak eserinin yayınlanmasından önce kaleme alınmıştır. Bu nedenle dönemin tarihçileri ve sıkça da Evliya Çelebi'nin yazdıklarını kaynak olarak kullanmışlardır. Ancak bugün İstanbul'un iskanı ile ilgili olarak bugün daha kesin konuşabilmekteyiz, çünkü yazılanlarla 1455 Tahriri sonuçlarını karşılaştırabilme olanağımız bulunmaktadır. İlber Ortaylı'nın "İstanbul'un Mekânsal Yapısının Tarihsel Evrimine bir Bakış" başlıklı yazısı ilginçtir. Bir kaynak göstermeksizin 1455 yılında İstanbul'a sürgün yoluyla Kocaeli, Saruhan, Aydın ve Balıkesir'den Müslüman cemaatler getirildiğini

<sup>71</sup> Mahallelerdeki nüfusun etnik yapısı ile ilgili olarak ayrıca bakınız: (Öz 117, Tablo 3).

yazmaktadır (Ortaylı, 1986).<sup>72</sup> Mehmet Öz de benzer bir yöntem izlemiştir (Öz, 2014). Hatta diğer kaynaklarda yazılı olmayan bazı göçürmelerin izlerini görebilmiştir. Örneğin Anadolu'dan Bergama, Bolu ve İflihan (Eflani); Rumeli'den Çorlu ve Tekirdağlıların iskan bu şekilde belgelenmektedir. Hemen bütün önemli kaynaktaki Fatih'in ilk elde Anadolu'dan ve Rumeli'den 4.000'er Türk, Yahudi ve Hıristiyan ailenin İstanbul'a gönderilmesini istediği belirtilmektedir. 8.000 aile yaklaşık 40.000 yeni nüfus demektir. Aynı bilgi Dukas tarafından, -sayı farklı olmakla birlikte- "Sultan, aynı zamanda doğu ve batı vilayetlerinden eylül ayına kadar 5.000 ailenin şehre getirilip iskân olunmalarını ve nakilleri için deftere ithal olunacak olan aile efradı Konstantiniyye'ye gelmek istemeyecek olursa idam olunmalarını emretti" şeklinde teyit edilmektedir (Dukas 212). Ancak 1544 Tahriri böyle bir nüfusun İstanbul'daki varlığını göstermemektedir. Gerek diğer önemli kaynaklardan gerekse 1455 Tahririnden Fatih'in çok dinli ve çok etnik kökenli bir İstanbul planladığı anlaşılmaktadır.<sup>73</sup> Başlangıçta Bizanslı Megadük Loukas Notaras'ı İstanbul'a vali olarak atamayı düşünmesi bunun en önemli kanıtıdır.<sup>74</sup> Edirne, Filibe, Gelibolu ve Bursa'daki İstanbullular bulunarak geri getirilmişlerdir. Edirne'den ilim ve fen erbabı ile zanaatkar ve Yahudiler İstanbul'a göçürülmüştür. "Bu nakil, Bizans dönemindeki Yahudi cemaatlerinin tümü, toplu halde İstanbul'a sürülmeleri sonucu ortadan kalktı. Yunanistan, Mekadonya ve Bulgaristan'daki Yahudi yerleşimlerinin kimileri benzer biçimde yok olurken, kimilerinin sayıları azaldı" (Rozen 46). Babinger'e göre ise Müslümanların İstanbul'a yerleşmek konusundaki isteksizlikleri buna neden olmuştur. Latin düşmanı Gennadios II patrikliğe atanmış ve Ortodoks kiliselerine önemli ayrıcalıklar sağlanmıştır. Bu yaklaşım Konstantiniyye'nin Fetih'e direnmiş olması nedeniyle Şer'i yasalara ters düşmekle birlikte Fatih yeni olası bir haçlı seferinin gerekçesini ortadan kaldırmıştır. Özellikle Ermeni Piskoposu Ovakim ve bazı Ermeni aileler İstanbul'a getirilmiş ve Galata'ya yerleştirilmiştir. Bursa başlı başına ilginç bir örnektir. İpek ticareti ve endüstrisi konusunda önemli bir ticaret ve sanayi şehri olan Bursa'nın gerek eşrafi gerekse işçi loncaları sürgüne karşı çıkmış ve bu yolda Sultan'a karşı direnme cesareti gösterebilmişlerdir. Fatih, bu amaçla 35 gün Bursa'da kalmış, yeteri kadar etkin olamayan valiyi değiştirmiştir ve sürgün gerçekleşmiştir. Fatih özellikle Bursa'dan varlıklı kişilerin, ilim ve fen erbabı, zanaatkarın İstanbul'a hızla göçürülmesi için bizzat devrede olmuştur. Bursalılar yeni kurulan Eyüp'te iskân edilmişlerdir.<sup>75</sup> Bu yolla İpek yolunun Osmanlı terminali, Bursa'dan (Mudanya ve Gemlik limanları) İstanbul'a aktarılmıştır (Babinger 105-106). Yine Yunanistan'dan

<sup>72</sup> Ortaylı'nın büyük olasılıkla aynı makalede kaynak gösterdiği (İnalcık, İstanbul). Bu eserde İnalcık, yayın belirtmeksizin "The Cencus of 860/1455" şeklinde bir not geçmiştir. (İnalcık, İstanbul: bir İslam Şehri 247 n. 20)'de "... İstanbul Başvekalet Arşivinde muhafaza edilen araştırma, yayına hazırlanmaktadır" demektir. Bundan dolayı 1455 Tahriri ile ilgili kopyaların Ortaylı'nın eline çok önceleri geçmiş olmalı.

<sup>73</sup> Daha ayrıntılı bir okuma için: (Babinger 351) ve (Ercan).

<sup>74</sup> Daha sonra Notaras'ı alelacele idam edilmiştir. (Melissenos 150, n. 68), bunu Fetih sırasında Bizans'la ilişkide olan Halil Paşanın tezgâhladığını savunmaktadır. (Pertusi c. 1, ss. 85).

<sup>75</sup> (Kömürciyan 196)'da Eyüp'ün fetihten sonra tam bir Türk mahallesi olarak kurulduğunu belirtir. Kaynaklarda Bursalı Rumların nereye yerleştirildiği konusunda bir bilgiye ulaşamadım. (İnalcık, The Policy of Mehmet II toward the Greek Population of İstanbul and the Byzantine Buildings of the City 237 n. 33), Bursa şer'iye sicillerine dayanarak.

varlıklı Atinalılar ve Mora'dan çok sayıda fen sahibi, bilgili zanaatkarlar getirilerek Fener çevresinde iskân edilmiştir. Göçürülen Türklerin bir kısmı ise Üsküdar'a yerleştirilmiş ve İstanbul'un hemen karşısında bir Anadolu köprü başı oluşturulmuştur.<sup>76</sup>

İkinci evrede ise İstanbul'un sosyal yapısını destekleyecek –en başta beslenme ve hizmetler- unsurlar olarak Yunanlı, Bulgar, Macar, Sırp, Boşnak ve Arnavutlar İstanbul'un çevresinde kırsal yerleşmeler oluşturulmuştur.<sup>77</sup> Bu süreç hep yeni fetihlere paralel olarak gelişecektir. Runciman da Kritovulos'a dayanarak, çevreden ve fethedilen Draman, Sırbistan ve benzeri yerlerden Hıristiyanlar getirilerek yerleştirilmiş olduklarını belirtmektedir. Ayrıca, Konya, Karaman, Aksaray ve Çarşamba'dan İstanbul'a Müslüman göçmenler getirilerek şehir canlandırılmaya çalışılmıştır (Runciman 309, n. 1). Başlangıçta Türkler İstanbul'a yerleşme konusunda istekli olmamışlardır (Babinger 106). Gerçekten sürgünler halka külfet ve acılar getirdiği kesindir. Ankaralı Abraham, "Türk insanı için de acı oldu, çok büyük sızlanmayla ağladılar, zira babalar oğullarından ayrıldılar, kız çocukları annelerinden ayrılırken, kardeş kardeşi terk ederken, çoğu da vatanlarından uzaklaştırıldılar... Yalnız Türk halkı değil fakat Hıristiyanlardan da naklettiler" diye yazar ve Ankara'dan İstanbul'a gönderilen dört Ermeni'nin isimlerini "Astvadzadur Satılmış, Simeon Paribaş, Baba oğlu Ayvan ve Hacı Eşim Kevork" olarak belirtir (Pertusi 260). Benzer şekilde J. Hacker makalelerinde "Anadolu, Balkanlar ve Yunan Adalarındaki Romaniot cemaatlerden sürgünleri anlatmıştır. Edirne ve Karaferye (Veria) gibi yerlerin Rumca konuşan Yahudi sakinleri zorla başka yerlere yerleştirilmesini çok sert eleştiriyorlardı... Bununla birlikte, söz konusu sistemin Müslümanlar da dahil her dinden Osmanlı tebaasına uygulandığı ve nereye olursa olsun, evinden başka bir yere nakledilmekten hiç kimsenin hoşlanmadığı unutulmamalıdır" (Rozen 37-38).

Robert (Mantran, s. 15)'a göre, İstanbul'u, Kanuni dönemine gelinceye kadar "... çeşitli Anadolu eyaletlerinden gelen Türk unsurlarla iskân etmişlerdir; öylesine ki Rumların, Ermenilerin ve Yahudilerin varlığına rağmen şehir halkının çoğunluğu Türk'tür". Ayrıntılı bir inceleme sonucu, İstanbul'un iskanını başlangıçta Osmanlı egemenliği altındaki Anadolu ve Rumeli'den kısıtlı sayıda Türk ve tebaa göçürülmüş olsa da iskanın daha çok *cihat* politikasına bağlı olarak hep yeni ele geçirilen topraklardan olduğu görülmektedir. Bunun sonucu olarak Bursa'yı saymazsak, başlangıçta Yunanlı, Boşnak, Sırp ve Arnavut olan etnik yapıya ancak Fatih doğuya dönüp, Karamanlı ve Akkoyunlulara karşı savaşa başladığında Türkler (Türkmenler) katılmaya başlanmıştır. Bu cümleden olarak (Tursun, 2013, s. 91) Bey, "Bu arada kılıcıyla ele geçirdiği kâfir illerinden esirleri getirip, İstanbul'un çevresine yerleştirdi, köyler, mezralar kurdu. Şöyle ki boş yer kalmayıp şehir tümüyle bakımlı ve şenlikli oldu" demektedir. Bunun için Bakınız Ek 2. Bu durum Babinger tarafından da

<sup>76</sup> (Runciman 246): "Sultan Mehmet, Bizans imparatorlarının çökmekte olan bu köhne başkentini ortadan kaldırarak yerine çeşitli ırklardan ve uluslardan oluşan uyruğunun barış, düzen ve güvenlik içinde yaşayabilecekleri gösterişli bir şehir yarattı."

<sup>77</sup> (Yerasimos 204): Trakya'da bulunan 180 ortakçı köyün 113'ü Hıristiyan, 67'si Müslümandır. Müslümanların 53'ü Tokat –Sivas arasında göçen Ağcakoyunlularındır.



belirtilmektedir. Kanımca zaman içinde İstanbul'un etnik yapısı yalnızca göçürmelerle değil, göçürülenlerin asimile olarak, Müslümanlaşması ve Türkleşme sonucu oluşmuştur. Bu konu Ayverdi tarafından tartışılmaktadır. Özellikle Kritovulos'un Sırların Hıristiyan oldukları konusunda imada bulunduğunu ileri sürer; Edirne, Bursa, Filibe ve Gelibolu'dan gelenleri de aynı şekilde değerlendirdiğini belirtir (Ayverdi, 1958, s. 78). Başlangıçta Rumlara bırakılan kilise sayısı oldukça çokken, bunların zaman içinde camiye çevrilmesi ancak böyle açıklanabilir.<sup>78</sup> İstanbul'da görülen çok sayıda derviş, kalender<sup>79</sup> ve din adamlarının işlevini göz ardı edemeyiz. 1477'de yapılan tahrir göre, İstanbul'un %60'ı Müslümandır; Fethi izleyen 24 yıl içinde İstanbul'un toplam nüfusu 7,4 kat artarken, gayrimüslim nüfusu yalnızca 2,9 kat artmıştır. Bu konuya yine döneceğim.

Bu evrede yalnızca iskanın niceliği gözetilmemiş, niteliği ve mahalle dokusunun "Osmanlılaştırılması" ön planda tutulmuştur. Osmanlı mahallesi çok az istisna dışında<sup>80</sup> bir caminin ya da kilisenin etrafında kurulur ve din bazında ayrıştırılmıştır. (Ortaylı, 1986, s. 85), Müslüman nüfusun merkezde, gayri Müslüman nüfusun ise çevrede yerleştiğini ileri sürmekte, Aksaray, Laleli, Şehzadebaşı, Süleymaniye, Vefa, Zeyrek, Çarşamba, Fatih, Atikali, Dizdariye Müslüman mahallelerinin bulunduğu semtlerdir.<sup>81</sup> Halbuki, 1455 Tahririnde önemli sayıda mahallenin karışık nüfus barındırdığı görülmekteydi. Örneğin, Altı-Mermer, Bab-ı Silivri, Kızıl-Taş, Kir Martas ve Zaganos Paşa mahallelerinde Müslüman ve Rumlar, Balat I, Balat II, Top-Yıkığı mahallelerinde Müslüman ve Yahudiler ve Ipsomethya Mahallesinde Müslüman, Rum ve Yahudiler karışık olarak oturmaktadırlar (Öz 117). (Ergenç, 1984, s. 70), gerçekte soy-sop ayrımının genel güvenliği sağlamayı amaçladığını, buna karşın güçlü bir imparatorluk ve güvenliği sağlamakla görevli kurumların etkin yapılması nedeniyle şehrin yerleşiklerinin daha rahat ilişki içine girebildiklerini belirtmektedir.<sup>82</sup> Bu noktada "Osmanlı mahallesi soy-sop ilişkisi

---

<sup>78</sup> (la Montraye 297): 18. Yüzyıl başında bile "Reayadan biri Türk olmayı seçerse ki, özellikle Rumlar arasında çok sık rastlanan bir olaydır, her şeyden önce vergi yükümlülüğünden kurtulur". (İnalçık, İstanbul 225): "...some of these Greeks embraced Islam". (Kafesçioğlu 192), vakıf kayıtlarına dayanarak dönemin önde gelen dini liderlerinden, İstanbul Kadısı (1459-1473) ve müftülük görevlerinde (1473-1480) bulunan Mevlâna Hüsrev'in 1465 yılında yaptırdığı üç camiden ikisinin de yer seçimlerinin özellikle gayri Müslim nüfusun bulunduğu mahallerde bulunduğunu belirtmektedir. Üçüncü cami ise göçürülen Aksaraylıların (Karaman) yerleştikleri bölgede inşa edilmiştir. Bu seçimin de aynı amaca yönelik olduğu anlaşılmaktadır. Karamanlıların başlangıçta Rum Ortodoks olabileceklerini göz ardı edemeyiz.

<sup>79</sup> Kalenderhane: Aya Marya Diyakonis Kilisesi yanındaki papaz odaları.

<sup>80</sup> Zaman zaman farklı etnik yapıda olmakla birlikte aynı meslekten olanların mahalleleri, gibi.

<sup>81</sup> Ortaylı, geleneksel Osmanlı mahalle düzenine göre mahallelerin soy-sop ilişkisine dayalı olduğunu belirtmektedir. Bir tek "ulema" semtleri olarak medreselere yakınlığı bulunan Çarşamba, Süleymaniye ve Fatih'in ayrıcalığı bulunmaktadır. (İnalçık, İstanbul: bir İslam Şehri 247): "Şehrin en güzel yerleri ya askeriyeye ya da tarikatlar da dahil olmak üzere ilmiyeye mensup kişilere tahsis edildi". (Kuban 33), tarihi bilinen dini yapıların %30'unun bu bölgede yapıldığını söylemektedir. Bu Kömürciyan'ın aşağıda da göreceğimiz gibi "Beyefendi Evleri" tanımlamasıyla örtüşmektedir. Aslında bu yapı da genel Osmanlı mahalle düzeni içindedir. Zaman zaman Osmanlı'da meslek gruplarının oluşturduğu mahalleler görülür.

<sup>82</sup> (Raduşev 151), güçlü Osmanlı örgütlenmesi sonrası Balkanlarda karma yerleşmelerin ortaya çıkışını aktarmaktadır. Bunun devamında Sovyetlerin ve Yugoslavya'nın parçalanması sonrasında ortaya çıkan kanlı çatışmaların karma yerleşmelerde görülmemesini, birlikte güvenle yaşama deneyimine yormaktadır.

üzerine kurulmuştur” paradigmasını sorgulamak zorunluğu duyuyorum. Ben bir de buna soy-sop ilişkisi içinde kümelenmenin başlangıçta boylar olarak göçerek topluca yerleşen grupların oluşturduğu mahalle modelinin, İstanbul örneğindeki bağlantısız olarak göçerek kentleşen topluluklar için belirleyici olmadığını ileri sürmekteyim. Fetih sonrası İstanbul’a gelerek yerleşen ailelerin yer seçimlerinde serbest olduklarını bu nedenle karışık yerleştiklerini görmekteyiz. İskanın başlangıcında aynı yerden göçseler bile farklı mahallelere yerleşmişlerdir. İskanın devamında zorunlu göçürmeler (sürgünler) başlayınca devlet erki bu kişileri kontrollü bir şekilde yerleştirmeye başlamıştır. Bu durum zaten tarihçiler tarafından en çok belirlenen özelliktir. Aksaraylılar Aksaray’a, Karamanlılar Karaman’a vb. Diğer önemli bir sorun ise Fetih sonrası Bizans evlerinin kapanın elinde kalması nedeniyle aile büyüklüğü ve sosyal statü ile yaşamakta buldukları evlerin fiziki özelliklerinin uyumlu olmamasıdır. İstanbul mahallelerinin, 1455 Tahriri sonrasındaki göçürmelerdeki seçici tavırdan dolayı soy-sop bazında oluşmadığı anlaşılmaktadır. Zaten başlangıçta bu seçici yaklaşım belki de Osmanlıdaki ilk soylulaştırma (*gentrification*) örneğini ortaya çıkaracaktır. İstanbul’daki ilk Osmanlı mahalleleri yukarıda belirttiğim seçici yaklaşım ve *mukataa* yoluyla denetlenerek tasarlanmıştır. Çiğdem (Kafesçioğlu, 2009, s. 187) da vakfiyeleri üzerinden banilerin, yaptırdıkları mescitler ve kurdukları vakıfların akaretlerinin mahalle bazında örtüşmediğini, Osmanlı elitinin her zaman yaptırdığı mescitler çevresinde yerleşmiş olmadıklarını görmüştür; “... on altıncı yüzyıl ortalarına kadarki dönemde, şehrin iki ayrı yerleşim haritası olduğunu söyleyebiliriz... Ve bu iki harita, bunlara şehrin resmi ve gayri resmi yerleşim haritaları diyebiliriz, hiçbir zaman tamamıyla örtüşmemişlerdir”. Zaten Evliya, yukarıda aktardığım gibi “*Karaman Semtinde 300 sarayı bilginlere, 162 saray yeniçerilere, 70 saray 70 vezire ve 7 saray yedi-kubbe vezirine*” diyerek başlangıçta Bizans seçkinlerinin evlerinin, Osmanlı seçkinlerine tahsis edildiğini yazmaktadır.

### **Mukataa**

“İskân çabaları çok kolay olmamıştır. Fatih, boş evlerin yeni yerleşenlere bedava dağıtılacağını ilan etmişti” (İnalçık, Fatih Sultan Mehmed Tarafından İstanbul’un Yeniden İnşası, 1988, s. 217). “Yağmanın ardından II. Mehmet isteyenin İstanbul’da işgal ettiği evin mülkiyetine sahip olacağını ilan etmiş ama şehre gelenler evlerin harap halini görünce geri dönmüşlerdi” (Öz, 2014, s. 111). Gerçekte, süreç oldukça farklı işlemiştir. İlk başta evlere el koyan Fethi gerçekleştiren askerler ya da çeşitli kaynaklarda yazılı olduğu gibi gelip evleri sahiplenen Anadolu ve Rumeli eyaletlerinden gelen Osmanlılar olsun, İstanbul’da tutunamamışlardır.<sup>83</sup> Belki de bilinçli olarak Saray tarafından kentin ivedi iskanı amacıyla getirilmiş olanlara ihtiyaç kalmamış olabilir. Bu nedenle bir dünya başkenti olacak İstanbul’un daha yetkin bir sosyal dokuya ihtiyacı bulunmaktadır. Mukataa ve öncesinde gerçekleştirilen “Tahrir” amaca tam olarak hizmet etmiştir. Tursun Bey, “Çok sıkıntı çekilip, ev ev, oda oda, büyükler küçükler, bahçeler bağlar yazıldı. Bu arada mukataa sebebiyle çok değişiklik oldu. Mesela bir kişi mukataasını ödeyemeyecek evi bırakıp, kendi seçimiyle

<sup>83</sup> (Dukas 180): “Mehmet, mart başından itibaren bütün vilayetlere tellallar göndererek Konstantiniyye aleyhine yapılacak harbe iştirak etmek üzere herkesin orduya ilhak etmesini emretti.”

durumuna uygun ev aldı... Yazım işi bitip padişaha sunuldu, her biri elli binlik yaklaşık iki bin fıçı yıllık gelir görüldü” (Tursun, 2013, s. 82). Derviş Ahmed Aşık, mukataa uygulamasına karşı halkın karşı koymasını “Bizi memleketimizden sürdünüz, bu kâfir evlerine getirdiniz. Geri vermemiz için mi getirdiniz?” sözleriyle belirtmektedir. Bunun üzerine evlerin yeniden mülk olarak verilmesi önerisini sert ve otoriter Fatih’e ancak Şahabettin Şahin Paşa (Kula Şahin) götürebilmiş ve kabul ettirmiştir (Aşık Paşazade, 2008, s. 221) (İnalçık, Fatih Devri Üzerine Tetkikler ve Vesikalar, 2007, s. 134). Ardından mukataa uygulaması durdurulmuş ve evler mülk olarak kabul edilmiştir. Bu süre zarfında önemli sayıda evin sahipleri tarafından terk edilmiş olduğunu düşünmek gerekir. Bu durumu Tursun Bey de -Fatih’in ağzından- teyit etmektedir:

*Mukataa koymaktan dileğim mal değildi, belki halkın işlerini düzene koymak, gurup ve tamah ehlinin mallarını ve durumlarını düzeltmekti. Çünkü mülk edinme aç gözlülüğüyle bir parasız pulsuz, geliri yetersiz kimse, değeri yüksek bir eve sahip olmuş ve henüz satmak almak hevesi de yok ki satıp para sahibi olsun. Hiç şüphe yok az müddette o evler ve köşkler bakımsız kalıp, harap olmaya yüz tutardı da asıl istenen bakım ve yenileme yapılmazdı. Öyle olunca mukataa konmasını teklif ettim. Ki herkes mukataanın ödeme yüklerini taşıyabildiği değerinde ev seçsin. Bu isteğin gerçekleştiğini görünce, dileğim olmayan şeyi, yani malı yine iyilik üzere kullarıma ve halkıma bağışladım. Ve kendi seçerek aldığı mülk edinmek hususu da doğrulanmış oldu. (Tursun, 2013, s. 83-84)*

Ardından, Şehir canlılık kazanmaya başlayacaktı. Halil İnalçık, çeşitli yazı ve sunumlarında (İnalçık, The Policy of Mehmet II toward the Greek Population of İstanbul and the Byzantine Buildings of the City) (İnalçık, İstanbul: bir İslam Şehri) Batılı bilim adamlarının Fetih sonrası İstanbul’un plansız bir biçimde kendiliğinden “şekilsiz bir yığın” olarak oluştuğu tezini tartışmaktadır. Bu konunun tartışması bu yazının boyutlarını çok aşmaktadır. Daha sonra bir dünya başkenti olacak İstanbul örneği aslında uzun bir süreçtir ve çok başarılı bir şekilde yönetilmiştir. Bir fiziki planlama olarak görülen İstanbul’un gelişimi göç ve iskân gibi, sürgünler gibi, devşirme ve asimilasyonlar gibi çok karmaşık sosyal mühendislik projeleriyle desteklenmiştir. Yukarıda da belirttiğim gibi İstanbul’un planlama kararları Fetih sonrası hemen değiştirilmiş ve ardından başarılı bir şekilde uygulamaya sokulmuştur. İstanbul’un ikinci evre planlaması izleyen dönemlerde de özellikle Beyazıt II ve Kanuni tarafından dikkatli bir şekilde yönetilmiştir. Ancak bu modelin Bizans Konstantiniyye’nin fiziki alt yapısı üzerine kurulmuş olduğunu göz ardı etmemek gerekir.

### **Fatih Vakfiyeleri**

Elimizde Fatih dönemi iskan ile ilgili çok önemli bir grup belge daha bulunmaktadır: Fatih Sultan Mehmet’in İstanbul’da iki büyük vakfı vardır (Vakıflar Genel Müdürlüğü, 1938). Bunlar Ayasofya ve Eyüp Sultan Vakıflarıdır. Ayasofya Vakfında köyler ve mezralar, hanlar, hamamlar, değirmenler ve arazi yanında konumuzla doğrudan ilgili olarak El’Akarat başlığı altında 314 kalemde, toplam 56

mahalleye dağılmış 460 *menzil* (ev) kayıtlıdır.<sup>84</sup> Bu evlerin genel özellikleri yanında akareti kullanan kişilerle de ilgili bilgi bulunmaktadır. Vakfın kuruluşu Hicri 867'de (1462 – 1463 gibi) başlamış ve 875 (1470 – 1471 gibi) tamamlanmıştır. Bu nedenle 1455 ve aşağıda tartışacağım 1477 tahrirleri arasında anlamlı bir kesiti veriyor olması nedeniyle önemlidir.

### Vakfiyelerdeki Evler

İki tahririn verilerinden hareketle 1470 yılında İstanbul'da yaklaşık 12.250 ev bulunduğu varsayımıyla 460 evin yaklaşık %4'lük bir örnek küme oluşturmaktadır. Evlerin kat sayıları kaydedilmiş bulunanların 331'si yalnızca *süfli* (alt kat) ve 112'sinde ayrıca *ulvi* (üst kat) bulunmaktadır. Bu sayılardan hareketle evlerin %34'ünün (İnalçık, İstanbul) iki katlı olduğunu buluyorum. Daha ilginç tarafı oldukça çok sayıda 31 evde (%9) ayrıca *gurfel* bulunmaktadır. *Gurfeli* evlerin artık 2 katlı olduğunu varsayarsak, 2 katlı evlerin oranı %43'e çıkar. Buradan hareketle iki katlı evlerin sayısının geçen 15 yılda hızla arttığını görmekteyiz. Diğer bir ilginç ayrıntı ise ilk kez 1455 Tahririnde ortaya çıkan *çartakların*, Ayasofya Vakfiyesinde de görülebilmeleridir. 460 *menzilin* 3 tanesinde *çardak* bulunmaktadır. *Çardaklar* artık manastır sınırlarının dışına çıkmıştır. Çelebioğlu Mescidi, Künofoz ve Sultan Pazarı mahallelerinde bulunan birer *menzilin* üst katları *çardaktır*. 12 adedi *muhavvataya* (çevresi duvarlarla çevrilmiş avlu) sahiptir. 22 *menzil* dükkanlarla ilişkilendirilmiştir. Ayrıca bir *menzilin* *istablı* (ahır) bulunmaktadır. Ayasofya Vakfı akaretleri arasında 14 kalemde toplam 168 hücrat bulunmaktadır. İlginç olan Ayasofya Akareti olan 460 *menzillerin* 305'inin bir kimsenin "*milkinde*" yani meskûn olmasıdır. Evlerin üçte biri boştur.

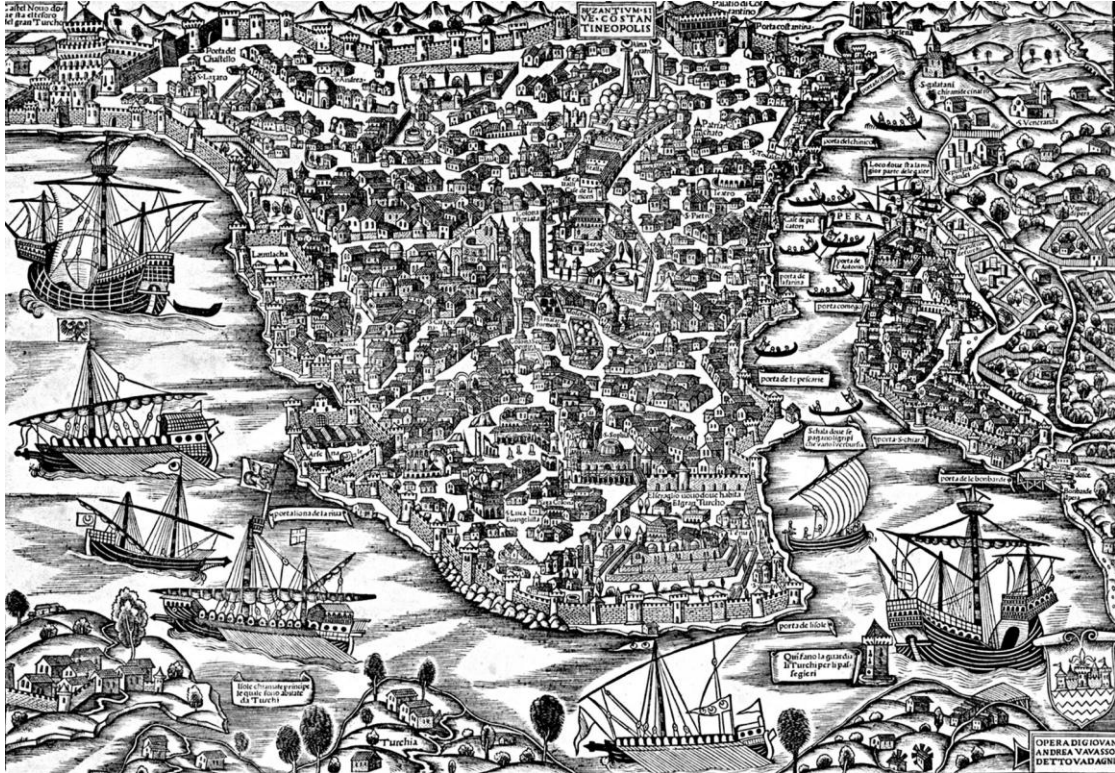
### Vakfiyelerdeki Sosyal Doku

Vakfiyeler, kentin sosyal dokusuyla ilgili önemli ip uçlarına da sahiptir. Akareti kullanan 246 kişinin isimleriyle birlikte dinleri ayrıca 60'ının mesleği belirtilmektedir. Artık İstanbul'unun 39 belirgin meslek grubuna dağılımını da görebilmekteyiz. Frekans büyüklüğü sıralamasıyla 4 kasap, tamamı Yahudi 3 *tabib*, biri Yahudi olan 3 *silahi*<sup>85</sup>, 2 paşa (Bali ibni Ferraş Paşa ve Mehmet Paşa), 2 kürkçü, 2 kapıcı, 2 *etmekçi*, 2 *meremetçi* (: tamiratçı), 2 pehlivan, 2 *remmal* (: falcı), 2 yeniçeri, 2 yeniçeri *zaimi* (: yeniçeri başı) ve diğerleri bulunmaktadır. Vakfiyede 313 akareti kullananlardan Müslüman olmayanların dinleri "Yahudi" ve "Yahudiyye" ile "Nasruni" ve "Nasruniyye" olarak belirtilmiştir. Bunların 25'i Hıristiyan ve 74'ü Yahudi'dir. Buna göre örnek kümenin yaklaşık üçte birinin (%31) gayri-Müslüm olduğunu görüyoruz. Bunun yanında genellikle mühtedilere baba adı olarak verilen "ibni Abdullah'ların" sayısı ise 14'tür ve bunların 3'ü yeniçeridir. 16 kişinin memleketi de yazılıdır. Buradan kökenin önemi kalmamış, halk artık İstanbullu olmuştur. Ancak 4 Ankaralı, 4 Karamanî ve 2 Trabzonlu belli ki yakın zamanlarda İstanbul'a göçmüşlerdir. *Nasruni* (ve *Nasruniyye*)'lerin 11 ayrı mahalleye dağılmış olmakla birlikte 7 kişi ile Kırk Çeşme, 5

<sup>84</sup> Fatih Vakfiyesinde İstanbul'da bulunan tüm evlerinin özelliklerini ve istatistiki bilgilerini bir tablo haline getirdim ve [https://www.academia.edu/33565899/Ayasofya\\_Vakfi\\_Istanbul\\_Akareti](https://www.academia.edu/33565899/Ayasofya_Vakfi_Istanbul_Akareti) adresine yerleştirdim.

<sup>85</sup> Silah imalatçısı?

kişi ile Fil Damı, 4 kişi ile Molla Hüsrev Camii ve 2 kişi ile Fener Kapı mahallelerinde bulunan akareti tasarruf ettiklerini görmekteyiz. Aynı bağlamda 23 mahalleye dağılmış bulunana Yahudi (ve Yahudiyye) hane reisinin -frekans büyüklükleri sıralamasıyla- 15'i Edirneli Yahudiler, 14'ü Acemoğlu Mescidi, 12'si Günkoz, 7'si Halil Paşa Burgoş'u, 6'sı Bozahaneler, 6'sı Fil Damı ve diğer mahallelere dağıldıkları görülmektedir. Eminönü'nde kümelenmiş Acemoğlu Mescidi, (adı üstünde) Edirneli Yahudiler, Halil Paşa Burgoş'u ve Kara Şems Mescidi ile Günkoz tipik Yahudi mahalleleri olarak gözükmektedir. Benzer şekilde Fener Kapısı bir Hıristiyan mahallesi olarak belirmektedir. İlginçtir bu etnik mahallelere karşın 5 Hıristiyan ve 6 Yahudi ailenin yerleştiği ve toplam 14 akaretin kayıtlı bulunduğu Fil Damı Müslüman, Yahudi ve Hıristiyan karışık; toplam 17 akaretin bulunduğu Bozahaneler, toplam 12 akaretin bulunduğu Hızır Bey Mescidi, toplam 7 akaretin bulunduğu Hoca Alaüddin, toplam 13 akaretin bulunduğu Sarı Timurcu mahalleleri Müslüman ve Yahudi karışık; toplam 11 akaretin bulunduğu Kırk Çeşme, toplam 10 akaretin bulunduğu Molla Hüsrev Camii Müslüman ve Hıristiyan karışık mahallelerdir.



Şekil 2: Konstantinopolis, 16. yüzyıl. Artist: Giovanni Andrea Vavassori

## Sonuç

(Arseven, 1956, s. 576), Bizans evinin Türklerin inşa etmiş oldukları evlerden çok farklı olduklarını ileri sürer ve "Bizans evleri Türklerin harem adetlerine ve yaşayışlarına uygun gelmediğinden, İstanbul'a yerleşen Türkler, hemen kendilerine göre evler yaptırmaya başlamışlardır", demektedir.<sup>86</sup> Arseven'in bunu ileri sürmek için

<sup>86</sup> (İnalçık, İstanbul: bir İslam Şehri 250): "Osmanlılarda, bir ev yapmak isteyen kişi, kullandığı arsa karşılığında devlet hazinesine kira ödemek zorundadır." (Öz 111-112)'de "mukata" olarak bilinen işlemin

yeterli nedeni bulunmamaktadır. Konstantiniyeli Andronico Calliso, Konstantiniye'yi methederken "Nerede böyle muazzam tersaneler, böyle parıltılı evler ve köşkler görülebilirmiş" demektedir (Pertusi, 2004-2008, s. c. 2 222). Zaten 1455 Tahriri de nüfusun Bizans'tan kalan evlerde tutunmaya çalıştığını açık bir şekilde kanıtlamaktadır.

Babinger'e göre ise 1477 Yılında şehir kadısı Muhyiddin'in yaptırdığı nüfus tahririne göre artık şehirde kullanılan 14.548 ev ve 3.667 dükkân vardı (Babinger, 2002, s. 104). Hane sayısı İncalcık'ta farklıdır. Ona göre sayımında İstanbul'da 14,803 adet hane saptanmıştır. Bunların 8.951'i Müslüman, 3.151'i Rum Ortodoks, 1.647'si Yahudi, 267'si Kefeli, 372'si Ermeni, 384'ü Karamanlı Hıristiyanlar, 31'i ise Çingenelere aittir (İncalcık, The Survey of İstanbul 1455, 2012, s. 597- 598). 1455 Tahriri sonuçları ile aradaki farkı karşılaştırarak geçen 22 yıl içinde İstanbul'un nüfusuna yaklaşık 34.000 kişi (74.000-40.000) katılmış olduğu ve bu nüfusun yaklaşık 7.000 kadar yeni eve<sup>87</sup> ihtiyaç gösterdiğini buluyorum. Bu bağlamda, İstanbul'un hemen yeni evlere ihtiyacı olacaktı. İstanbul-Osmanlı evi modelinin bu dönemde irdelenmeye başlamış olması gerekir. İlk Türk tipi evlerin 1454 yılından başlayarak ilk Osmanlı başkenti, Bursa'dan göçürülen ilim ve fen sahibi ve zanaatkarlar (Kritovulos, tarihsiz, s. 155) (İncalcık, Mehmet the Conqueror (1432-1481) and His Time, 1960) (İncalcık, The Policy of Mehmet II toward the Greek Population of İstanbul and the Byzantine Buildings of the City, s. 237-238)<sup>88</sup> (İncalcık, Fatih Sultan Mehmed Tarafından İstanbul'un Yeniden İnşası, 1988, s. 219) tarafından yerleştirildikleri yeni Eyüp (Gündüz, 2008, s. 56). Mahallesinde ortaya çıkmış olabilir. Gerçekten de vakfiyelerden hareketle Fatih devrinde, İstanbul'da artık, önemli sayıda evin yapıldığını anlıyoruz ve ilk kez 1461 yılında, Trabzon alındığında duvarcı ustalarının İstanbul'a gönderildiğini görüyoruz. Bunlar: Dikilitaş'ta meşruta evler, -daha sonra II. Selim döneminde yıktırılan- Ayasofya Mahallesi meşruta<sup>89</sup> evleri, Odun Pazarı'nda evler, Sarı Timurcu Mahallesi evleri, Ayazma Kapı'da evler, Unkapanı evleri, Zeyrek'te meşruta evler, Küngöz Kapısı meşruta evleri, Eyüp'te meşruta evler, ayrıca Galata Balık Pazarı'nda meşruta evler, Karaköy'de iki ayrı yerde evler, Kuledibi civarında meşruta evler ve Tophane kapısında meşruta evlerdir. Bugün bu evlerden geriye hiçbir iz kalmamıştır (Ülgen, 1939, s. 22-34, harita).

İlk evrede Arseven'in ileri sürdüğü gibi hemen Türk tipi evlerin inşasına girişilmediği, Bizans evlerinin tadilatla Türk beklentisine uygun hale getirildiği görülmektedir. 1455 Tahririnde Kılıç Mahallesinde Tekirdağlı Musa'nın, bir fakih olan Koyunlu Yusuf ile Davut paylaştıkları, Altı-Mermer Mahallesindeki Doğancı Mustafa'nın, Ipsomethya Mahallesindeki İzdin ve diğer 3 Yahudi ailenin, Kızıltaş

---

önce uygulandığını, sonra teşvik amacıyla kaldırıldığını, en sonunda Rum Mehmet Paşa tarafından yeniden konulduğunu, aktarmaktadır.

<sup>87</sup> 1455'de boş durumda olan tahmini ev sayısı düşüldükten sonra.

<sup>88</sup> Tursun Bey'e dayanarak, Bursa Sicil Defterleri.

<sup>89</sup> Mülkiyeti devredilemeyen vakıf evleri, bir anlamda devlet görevlilerine tahsis edilen lojmanlar. (İncalcık, Seçme Eserleri - II / Devlet-i 'Aliyye / Osmanlı İmparatorluğu Üzerine Araştırmalar / Klasik Dönem (1302-1606): Siyasal, Kurumsal ve Ekonomik Gelişim 127).

Mahallesindeki Kazancı İznikli Süleyman'ın oturdukları 8 evde görülen "bölmeler" bunun ilk örnekleri olmalıdır. 1455 Tahririnde hiçbir *gurfeli* menzil gözükmezken, Ayasofya *Akaratı* arasında toplam 31 adet *gurfeli* ev bulunmaktadır. Bunlar frekans büyüklüklerine göre 6'sı Arslanlu, 3'eri Edirneli Yahudiler, Günkoz, Mehmet Paşa Mescidi, 2'seri Hacı Küçük, Hacı Muhyüddin, Hoca Alaüddin, Sarı Timurcu Mescidi ve diğer mahallelerde bulunmaktadır. İlginç tarafı, bu mahallelerin tamamı Haliç'e bakmaktadır ve özellikle Eminönü civarında yoğunlaşmaktadır. Tamamı süfli menzillerin üzerindedir. Buna dayanarak, geçen zaman içinde en fazla iki kat kuralının bozulmamış olduğunu da söyleyebiliriz. Diğer bir gözlem ise *gurfelerin* zaman içinde dışa kapanarak, *çartaklara* dönüştürülmesi olasılığıdır ki bu Anadolu Osmanlı evinde oldukça yaygın bir uygulamadır. Bu konuyu başka bir yazıda ele alacak ve çeşitli kaynaklarda gördüğümüz *muktes* yapıların ve tadilatların izlerini süreceğim.

### Kaynakça

- Angioiello, Giovan Maria. *Fatih'in İçoğlanı Anlatıyor... Fatih Sultan Mehmet*. İstanbul: Profil Yayıncılık, 2011.
- Arseven, C. E. *Türk Sanatı Tarihi / Menşinden Bugüne Kadar Mimari, Heykel, Resim, Süsleme ve Tezyini Sanatlar*. Cilt 3 (Mimari Kısım). İstanbul: Milli Eğitim Basımevi, 1956.
- Aşık Paşazade, Derviş Ahmet Aşiki. *Aşık Paşazade Tarihi*. İstanbul: Mostar, 2008.
- Ayverdi, Ekrem Hakkı. *Fatih Devri Sonlarında İstanbul Mahalleleri, Şehrin İskanı ve Nüfus*. Vakıflar Umum Müdürlüğü, 1958.
- Babinger, F. *Fatih Sultan Mehmet ve Zamanı*. İstanbul: Oğlak Bilimsel Yayınlar, 2002.
- Barbaro, Nicolo. *Konstantiniyye Muhasarası Ruznamesi*. Çev. Ş. Talip Diler. İstanbul: İstanbul Fetih Cemiyeti, 1976.
- Başkan, Yahya. «Fatih Sultan Mehmet Döneminde Karaman Bölgesinden İstanbul'a Nakledilen Nüfus.» *Tarih Dergisi* 2013: 107-134.
- . «İstanbul'un Fethi ve Yahudiler.» *Modern Türk Araştırmaları Dergisi* 11.3 (2014): 63-84.
- ibn Battuta, Ebu Abdullah Muhammed Tanci. *İbn Battuta Seyahatnamesi*. Çev. A. Sait Aykut. İstanbul: Yapı Kredi Yayınları, 2005.
- Bayer, Karl. *Cristoforo Buondelmonti / Liber insularum archipelagi*. Reichert Verlag, 2007.
- Berger, Albrecht. «Konstantinopolis'te Sokaklar ve Kamusal Alanlar.» *Dumbarton Oaks Seminerleri: Konstantinopolis: Şehrin Dokusu*. Dü. Henry Maguire ve Robert Ousterhout. İstanbul: Alfa, 2016. 13-35.
- Broquiére, Bertrandon de la. *Bertrandon de la Broquiére'nin Denizaşırı Seyahati*. Dü. Ch. Schefer. Çev. İlhan Arda. İstanbul: Eren, 2000.
- Canbulat, İbrahim. «Tabğaçlar: Han – Türk Sentezinde Sosyal Yaşam ve Yemek Kültürü.» *Karabük Üniversitesi, Sosyal Bilimler Enstitüsü Dergisi* 7.1 (2017): 243-270.
- . «The Ottoman House / Evolution of Structure and Form.» *Shatis'17 4th International Conference on Structural Health Assesment of Timber Structures / 20-22 September 2017, İstanbul Turkey*. Dü. E. Görün Arun. İstanbul ve Gaziantep: Hasan Kalyoncu Üniversitesi ve Ta-Mir Yıldız Technical University, 2017. 83-94.
- Clavijo, R. G. de. *Timur Devrinde Kadis'den Semerkant'a Seyahat*. İstanbul: Köprü Kitapları, 2016.
- Dirimtekin, Feridun. *İstanbul'un Fethi*. İstanbul: Gelenek Yayıncılık, 2004.
- Dukas. *İstanbul'un Fethi / Dukas Kroniği (1341-1462)*. Çev. V. Mirmiroğlu. İstanbul: Kabalıcı Yayıncılık, 2013.
- Eldem, Sedat Hakkı. *Türk Evi / Osmanlı Dönemi*. 3 cilt. İstanbul: T. A. Ç., 1984, 1986, 1987.

- Ercan, Yavuz. «Fatih'in Kilise Politikası / Osmanlı İmparatorluğunda Müslüman Olmayan Topuluklarla İlgili Devlet Politikasının Ortaya Çıkışı.» xxx. *İstanbul'un Fethinin 550. Yılı Anı Kitabı*. Dü. Esin Kahya ve Ayten Aydın. Ankara: Ankara Üniversitesi, 2004. 5-21.
- Ergenç, Özer. «Osmanlı Şehrindeki 'Mahalle'nin İşlev ve Nitelikleri Üzerine.» *Osmanlı Araştırmaları IV* (1984): 69-78.
- Ergin, Osman. «İstanbul'un Fethinden Sonra Şehir Nasıl İmar ve İskan Edildi?» *Resimli Tarih Mecmuası* Mayıs 1953: 2352-2364.
- Evlîyâ Çelebi b. Derviş Mehmed Zillî. *Günümüz Türkçesiyle Evliya Çelebi Seyahatnamesi: İstanbul*. Dü. Seyit Ali Kahraman ve Yücel Dağlı. Cilt 1. İstanbul: Yapı Kredi Yayınları, 2003.
- Eyice, Semavi. «İlk Kuruluştan Türk Devrinin Başlarına İstanbul.» Armağan, Mustafa. *İstanbul Armağanı 1 / Fetih ve Fatih*. İstanbul: İBB Kültür İşleri, 1995. 11-36.
- Gerlach, S. *Türkiye Günlüğü / 1573 – 1578*. Dü. K. Beydili. Çev. T. Noyan. 2 cilt. İstanbul: Kitap Yayınevi, 2007.
- Gündüz, Ahmet. «İstanbul'un Osmanlılar Tarafından Fethi / Türk-İslam ve Avrupa Açısından Önemi.» *Karadeniz Araştırmaları* 5.17 (2008): 51-66.
- Hoca Sadettin, Efendi. *Tacü't-Tevarih*. Dü. İsmet Parmaksızoğlu. 5 cilt. Kültür Bakanlığı, 1992.
- İnalçık, Halil. *Fatih Devri Üzerine Tetkikler ve Vesikalar*. Ankara: Türk Tarih Kurumu, 2007.
- . «Fatih Sultan Mehmed Tarafından İstanbul'un Yeniden İnşası.» *On Dokuz Mayıs Üniversitesi Edebiyat Fakültesi Dergisi* 3 (1988): 215-225.
- . «İstanbul.» xxx. *the Encyclopedia of Islam*. Cilt 4. Leiden: Brill, tarih yok. 224-248.
- . «İstanbul: bir İslam Şehri.» *İslam Tetkikleri Dergisi* 9 (tarih yok): 243-268.
- . «Mehmet the Conqueror (1432-1481) and His Time.» *Speculum* 35.3 (1960): 408-427.
- . *Seçme Eserleri - II / Devlet-i 'Aliyye / Osmanlı İmparatorluğu Üzerine Araştırmalar / Klasik Dönem (1302-1606): Siyasal, Kurumsal ve Ekonomik Gelişim*. İstanbul: Türkiye İş Bankası Yayınları, 2009.
- . «The Ottoman Survey of 1455 and the Conqueror's İstanbul.» *550. Yılında Fetih ve İstanbul: Bildiriler*. Dü. xxx. Ankara: Türk Tarih Kurumu, tarih yok. 1-14.
- . «The Policy of Mehmet II toward the Greek Population of İstanbul and the Byzantine Buildings of the City.» *Dumbarton Oak Papers* 23/24 (tarih yok): 229-249.
- . *The Survey of İstanbul 1455*. İstanbul: Türkiye İş Bankası, 2012.
- Kafesçioğlu, Çiğdem. *Constantinopolis / İstanbul / Cultural Encounter, Imperial Vision, and the Construction of the Ottoman Capital*. University Park: the Pennsylvania State University Press, 2009.
- Kós, K. *İstanbul / Şehir Tarihi ve Mimarisi*. Ankara: Kültür Bakanlığı, 1995.
- Kömürciyan, Eremya Çelebi. *İstanbul Tarihi / XVII. Asırda İstanbul*. Dü. K. Pamukciyan. Çev. H. D. Andreasyn. İstanbul: Eren Yayıncılık, 1988.
- Kritovulos. *Fatih 1453*. Çev. Mustafa Demirer. Ankara: Panama Yayıncılık, tarihsiz.
- Kuban, Doğan. *İstanbul'un Tarihi Yapısı*. xxx. 1970: Büyük İstanbul Nazım Plan Bürosu, tarih yok.
- Mantran, R. *XVI.-XVII. Yüzyılda İstanbul'da Gündelik Hayat*. Çev. M. A. Kılıçbay. İstanbul: Eren, tarih yok.
- Melissenos, Makarios. *The Chronicle of the Siege of Constantinople – April 2 to May 29 1453*. Çev. Marios Philippides. Amherst: the University of Massachusetts Press, 1980.
- la Montraye, Aubry de. *La Motraye Seyahatnamesi*. İstanbul: İstiklal Kitabevi, 2007.
- Neşri, Mehmet. *Kitab-ı Cihan-Nüma*. Dü. Faik Reşit Unat ve Mehmet A. Köymen. Ankara: Türk Tarih Kurumu, 2014.



- Necipoğlu, Gülru. «An Outline of Shifting Paradigms in the Palatial Architecture of the Pre-Modern Islamic World.» *Ars Orientalis* 1993: 3-24.
- Necipoğlu, Nevra. «İstanbul'un Fethi Arifesinde Bizans Başkentine İçerden Bakış: Bizans ve Batı Kaynaklarına Göre Konstantinopolis (1439-1453).» *İstanbul Armağanı 1 / Fetih ve Fatih*. İstanbul: İBB Kültür İşleri, 1995. 61-69.
- Ortaylı, İlber. «İstanbul'un Mekânsal Yapısının Tarihsel Evrimine bir Bakış.» *Amme İdaresi Dergisi* 2.10 (1986): 77-97.
- Öz, M. «1455 Tahriri ve İstanbul'un İskan Tarihi Bakımından Önemi.» *I. Uluslararası Osmanlı İstanbul'u Sempozyumu Bildirileri 29 Mayıs-1 Haziran 2013, İstanbul 29 Mayıs Üniversitesi*. Dü. F. M. Emecen ve E. S. Gürkan. İstanbul: 29 Mayıs Üniversitesi ve İBB Kültür A.Ş., 2014. 107-125.
- Özbayoğlu, Erendiz. «Bizans ve Batı Kaynakları.» *550. Yılında Fetih ve İstanbul / Bildiriler*. Ankara: Türk Tarih Kurumu, 2007. 105-145.
- Pertusi, Agostino. *İstanbul'un Fethi*. Çev. Mahmut H. Şakiroğlu. 3 cilt. İstanbul: İstanbul Fetih Cemiyeti, 2004-2008.
- Raduşev, Evgeni. «Balkanlar ve Fetih.» *550. Yılında Fetih ve İstanbul*. Dü. xxx. Ankara: Türk Tarih Kurumu, 2007. 147-156.
- Roodenberg, Jacob. «Ilıpınar, an Early Farming Village in the İznik Lake Basin.» *Neolithic in Turkey / the Cradle of Civilization, Text & Plates* (1999): Text: 193-202, Plates: 157-170.
- Rozen, Minna. *İstanbul Yahudi Cemaati'nin Tarihi (1453-1566)*. Çev. Serpil Çağlayan. İstanbul: Türkiye İş Bankası Kültür Yayınları, 2010.
- Runciman, S. *Konstantiniye Düştü*. Çev. D. Türkömer. İstanbul: Milliyet Yayınları, 1972.
- Schneider, Alfons Maria. «XV. Yüzyılda İstanbul'un Nüfusu.» *Belleten* XVI.61 (1952): 35-48.
- Schrader, Friedrich. *İstanbul / 100 Yıl Öncesine bir Bakış*. Çev. Kerem Çalışkan. İstanbul: Remzi Kitabevi, 2015.
- Sphrantzes, George. *The Fall of the Byzantine Empire / a Chronicle by George Sphrantzes, 1401-1477*. Çev. Marios Philippides. Amherst: the University of Massachusetts Press, 1980.
- Tafur, Pero. *Pero Tafur Seyahatnamesi*. Çev. Hakan Kılınç. İstanbul: Kitap Yayınevi, 2016.
- Talbot, Alice-Mary. «Monasticism in Constantinople in the Final Decades of the Byzantine Empire.» *İstanbul Üniversitesi Yıl / 550. Uluslararası Bizans ve Osmanlı Sempozyumu (XV. Yüzyıl), 30-31 Mayıs 2003, İstanbul*. Dü. Sümer Atasoy. İstanbul: İstanbul Üniversitesi, 2003. 295-308.
- Tanyeli, Uğur. «Klasik Dönem Osmanlı Metropolünde Konutun 'Reel' Tarihi.» xxx. *Prof. Doğan Kuban'a Armağan*. Dü. D. Mazlum ve K. Eyüpgiller Z. Ahunbay. İstanbul: Eren, 1996. 57-71.
- Tekindağ, M. C. «Fetihten sonra İstanbul.» *Fethin 511'inci Yıldönümü Konferansları*. İstanbul: İstanbul Üniversitesi, 1964. 42-47.
- Tursun Bey. *Fetih Babası / Fatih'in Tarihi*. Dü. Mertol Tulum. İstanbul: Kapı Yayınları, 2013.
- Uzunçarşılı, İsmail Hakkı. *Osmanlı Tarihi / İstanbul'un Fethinden Kanuni Sultan Süleyman'ın Ölümüne Kadar*. Cilt II. Ankara: Türk Tarih Kurumu, 1964.
- Ülgen, Ali Saim. *Fatih Devrinde İstanbul 1453-1481 / Haritası - İzahatı - İndeksler*. Ankara: Vakıflar Umum Müdürlüğü, 1939.
- Vakıflar Genel Müdürlüğü. *Fatih Mehmet II Vakfiyeleri*. Ankara: Vakıflar Genel Müdürlüğü, 1938.
- Yerasimos, Stephanos. «Osmanlı İstanbul'unun Kuruluşu / Uluslarüstü bir Miras.» xxx. *Osmanlı Mimarlığının 7 Yüzyılı*. Dü. Afife Batur ve Selçuk Batur Nur Akın. İstanbul: YEM Yayın, 1999. 195-212.

EKLER:

Ek 1. 1455 Tahriri'nde Hane Reislerinin Kökeni

Yerleşme			Gidenler	Gelenler
Amasya		Amasya		1
Ayathlug	Selçuk	İzmir	1	
Ayazmend	Altınoluk	Balıkesir	2	2
Aydın		Aydın	9	1
Badr (Bayr?)				1
Balat		İstanbul	2	2
Balıkesri		Balıkesir	3	
Begpazar	Beypazarı	Ankara	2	
Bergama		İzmir	18	1
Biga		Çanakkale	6	1
Bigadic		Çanakkale	1	
Bogaz- Hisar	Boğaz-Hisar	İstanbul(?)		1
Bolu		Bolu		7
Borlu	Safranbolu(?)	Karabük	14	
Burgaz	Bergos	Çanakkale		2
Bursa		Bursa	3	6
Çağa	Yeniçağa	Bolu	3	
Çan		Çanakkale	4	
Çorlu		Tekirdağ	4	33
Demürçi	Demirci	Manisa	1	
Domanic		Kütahya	2	
Eceova	Ecebad	Çanakkale	1	
Edirne		Edirne	2	12
Edremit		Balıkesir	5	
Engürü		Ankara	1	1
Eregli	Marmara Ereğlisi	Tekirdağ	3	3
Eskihisar		Kocaeli		1
Fener		İstanbul		9
Filiba	Provdiv	Bulgaristan	2	32
Gelibolu		Çanakkale	2	4
Gönen		Balıkesir	1	
Gördek		Kastamonu	3	
Güzelhisar		Aydın	1	
Hayrabolu		Tekirdağ	1	1
Hızırbeyili	Çaycuma	Zonguldak	2	1
İflahan	Eflani	Karabük	14	2
İncügiz	İncegiz	Çatalca		9
İnhisar		Bilecik		1
İnöyükü	İnönü	Eskişehir	2	1
İpsala		Edirne	1	

Ek 1. 1455 Tahriri'nde Hane Reislerinin Kökeni (Devamı)

Yerleşme			Gidenler	Gelenler
İstanbul		İstanbul		8
İştib		Makedonya		25
İstrumca		Bulgaristan		1
İvrindi		Balıkesir	1	1
İzdin	Lamia	Yunanistan		29
İzmir		İzmir	2	
İznigmat		İzmit	1	3
Karahisar		Afyonkarahisar	2	
Kastamonu		Kastamonu		2
Kayacık		?	2	
Kepisud	Kepsut	Balıkesir		1
Kerede	Gerede	Bolu	5	
Kesriye	Kastoria	Yunanistan		41
Kestel		Bursa	1	
Kiresun		Giresun	1	
Kırtova	Kratova	Makedonya		5
Kızılca- Tuzla		Balıkesir		1
Kocaeli		Kocaeli	12	5
Lapseki		Çanakkale		3
Livadye		Sırbistan		1
Lovec		Bulgaristan		10
Magnisa		Manisa	2	
Manyas		Balıkesir	1	
Marmara	Marmara Adası(?)	Balıkesir		1
Melen	Kocaeli(?)	Sakarya	1	
Menteşe		Muğla	1	1
Mısır		Mısır		1
Mudurlu	Mudurnu	Bolu	4	1
Mugla		Muğla	1	
Nazilli		Aydın	1	
Nif		İzmir	1	
Nikebolu		Bulgaristan		2
Pirlepe		Makedonya		1
Saruhan		Manisa	5	2
Seferihisar		İzmir		1
Selanik		Yunanistan		1
Semendere		Romanya		2

Ek 1. 1455 Tahriri'nde Hane Reislerinin Kökeni (Devamı)

Yerleşme			Gidenler	Gelenler
Silivri		İstanbul		2
Siroz	Serez	Yunanistan		2
Sofya		Bulgaristan		1
Taraklı- Borlu	Safranbolu	Karabük	1	
Teke		Antalya		1
Tekürdağı		Tekirdağ	2	50
Tire		İzmir	1	
Trikkala	Tırkala	Yunanistan	2	10
Vize		Kırklareli		1
Yanbolu	Yambol	Bulgaristan	1	4
Yenice	?	Karabük		1
Yoroz		İstanbul	1	
<b>Toplam</b>			<b>168</b>	<b>356</b>

Ek 2. İstanbul'a Sürgünler

Bölge	Yerleşme	Yıl	Yıl	Etnisite ve Din	Nitelik	Yerleşim	Kaynak
Anadolu	Bergama	1453	1455			Kızıldaş 13 hane	Öz (2013),111.
Anadolu	Bolu	1453	1455				Öz (2013),111.
Anadolu	Çarşamba (?)	1453		Müslüman		Çarşamba Pazarı (?)	Evliya (2003), 76. Ayverdi (1958), 76. Runciman (1972), 309, n. 1. Gündüz (2008), 56.
Anadolu	Eğirdir ve İğdir	1453				Eğrikapı	Evliya (2003), 76. Ayverdi (1958), 76. Gündüz (2008), 56.
Anadolu	İflihan	1453	1455				Öz (2013),111.
Anadolu	İzmir	1453				Büyük Galata'ya	Evliya (2003), 76. Ayverdi (1958), 76. Kuban (1969), 30. Gündüz (2008), 56.
Anadolu	Kastamonu	1453				Kazancı, Kumkapı	Evliya (2003), 76. Ayverdi (1958), 76. Gündüz (2008), 56.
Anadolu	Manisa	1453				Macuncu Mahallesi	Evliya (2003), 76. Ayverdi (1958), 76. Gündüz (2008), 56.
Anadolu	Samsun ve Sinop	1453				Tophane	Evliya (2003), 76. Ayverdi (1958), 76. Gündüz (2008), 56.
Anadolu	Tokat ve Sivas (?)	1453		Ermeni		Sulu Manastırı	Evliya (2003), 76. Ayverdi (1958), 76. Gündüz (2008), 56.
Anadolu	Tire	1453				Vefa	Evliya (2003), 76. Ayverdi (1958), 76. Gündüz (2008), 56.
Anadolu	Yenişehir	1453				Yeni Mahalle	Evliya (2003), 76. Ayverdi (1958), 76. Gündüz (2008), 55.
Anadolu		1453		4.000 aile, Hıristian, Yahudi ve Türk		Türkler Üsküdar'a	Evliya (2003), 76. Ayverdi (1958), 76. İnalçık (1967), 217, Gündüz (2008), 56. Başkan (2014).

Ek 2. İstanbul'a Sürgünler (Devamı)

Bölge	Yerleşme	Yıl	Yıl	Etnisite ve Din	Nitelik	Yerleşim	Kaynak
Avrupa		1453		Frank Kavmi		Küçük Galata	Evliya (2003), 76. Ayverdi (1958), 76. Gündüz (2008), 56.
Bulgaristan	Ahtopol (Agathopoli) ve Nessebaer (Messimvria)	1453		Rum			Yerasimos (1999) 197, Zygomalas'a dayanarak.
Bulgaristan	Sofya	1453				Ayasofya	Evliya (2003), 76.
İstanbul	Galata	1453		Rum		Rumlar Marmara kıyılarına	İnalçık (1967) 216, İnalçık (1969) 236, Kuban (1969), 30.
Lübnan	Akka, Gazne, Remle ve Havran	1453		Arap	3.000 bakire(?)	Tahtakale	Evliya (2003), 76. Ayverdi (1958), 76. Gündüz (2008), 56.
Rumeli	Çorlu	1453	1455			Altimermer, 12 hane, Kılıç'ta 8 hane, Zağanos Paşa 8 hane	Öz (2013),111.
Rumeli	Silivri, Panados ve Marmara Ereğlisi	1453		Rum		Rumlar Marmara kıyılarına	İnalçık (1967) 216, İnalçık (1969) 236, Kuban (1969), 30. Yerasimos (1999) 197, Zygomalas'a dayanarak.
Rumeli	Tekirdağ	1453	1455			Top Yıkığı 13 hane	Öz (2013),111.
Rumeli	Üsküp	1453				Üsküplü Mahallesi	Evliya (2003), 76. Ayverdi (1958), 76. Gündüz (2008), 55.
Rumeli		1453		4.000 aile, Hristian, Yahudi ve Türk		Tahtakale	İnalçık (1967), 217, Gündüz (2008), 56. Başkan (2014).
Yemen	Safed	1453		Yahudi		Hasköy	Evliya (2003), 76. Ayverdi (1958), 76. Gündüz (2008), 56.
Anadolu	Bursa	1454	1459, 1460	İstanbul ve varlıklı Rumlar. Türkler. Bursa Ermeni Piskoposu Ovakim ve bazı Ermeni aileler	İlim ve fen erbabı, zanaatkar	Eyüb'e yerleştirildiler. Ermeniler Galata'ya	Kritovulos 155. Evliya (2003), 76. Ayverdi (1958), 76. İnalçık (1960) 413. İnalçık (1967), 219. İnalçık (1969) 237-238, Bursa Sicil Defterleri. Kömürçiyen (1988), 73. Gündüz (2008), 56. Uzunçarşılı (1964), 154. Yerasimos (1999), 198.

Ek 2. İstanbul'a Sürgünler (Devamı)

Bölge	Yerleşme	Yıl	Yıl	Etnisite ve Din	Nitelik	Yerleşim	Kaynak
Bulgaristan		1454		Bulgar			Kritovulos, 129.
Macaristan		1454		Macar			Kritovulos, 129.
Sırbistan	Semendire	1454		50.000 Sırp		İstanbul'da civar köylere yerleş tirildi	Dukas (2013), 214. Babinger (2002), 109.
Sırbistan		1454	1455, 1456, 1458, 1459		4.000 aile	Köylere	Kritovulos, ss. 120. Uzunçarşılı (1964), 154. İnalçık (1967) 217,
Yunanistan	Selanik	1454		Yahudi	50 cemaat, ticari beceri	Tekfur Sarayı ve Şuhud Kapısı önüne	Evliya (2003), 76. Ayverdi (1958), 76. Babinger (2002), 104. Başkan (2014) 72-73. Rozen (2010), 45-49.
Anadolu	Aydın	1455		Müslüman			Ortaylı (1986), 86. Öz (2013),111
Anadolu	Balıkesir	1455		Müslüman			Ortaylı (1986), 86.
Anadolu	Kocaeli	1455		Müslüman			Ortaylı (1986), 86, Öz (2013),111
Anadolu	Saruhan	1455		Müslüman			Ortaylı (1986), 86
Bulgaristan	Dragoman	1455		Bulgar			Runciman (1972), 309, n. 1
Rumeli	Edirne	1455	1460	İstanbulu ve Yahudiler	İstanbulu ilim ve fen erbabı, zanaatkar	Karayıtlar Balıkpazarı'n a (Bab-ı Orya). Daha sonra istimlak edilerek Yeni Cami yapıldı. Halkı Hasköy'e taşındı.	Kritovulos 155, Babinger (2002), 104, İnalçık (1969) 238, İnalçık (1967) 219, Gündüz (2008),55, Öz (2013),111, Uzunçarşılı (1964), 154. Başkan (2014) 70-71. Yerasimos (1999), 205.
Sırbistan	Novaberde	1455		30.000 Sırp		has-kul ve ortakçı-kul	Runciman (1972), 309, n. 1. Kritovulos 120. Babinger (2002), 122, İnalçık (1969) 239
		1455			Tahrir		İnalçık (2012)
Yunanistan	Atina	1458		10 Helen	Acciaiuolilerd en Zengin		Babinger (2002), 166, Yerasimos (1999), 201.
Yunanistan	Kiparissia	1458		10.000 Helen			Babinger (2002), 164

Ek 2. İstanbul'a Sürgünler (Devamı)

Bölge	Yerleşme	Yıl	Yıl	Etnisite ve Din	Nitelik	Yerleşim	Kaynak
Yunanistan	Mora (Tegea)	1458	1460	4.000 çiftçi, Helen; Ducas'a göre iki bine yakın aile ve aynı sayıda genç. Hoca Sadettin'e göre "Halkının olduğu gibi..."	Fen sahibi, bilgili, zanaatkarlar merkeze, diğerleri çevreye yerleştirildi	Zanaatkarlar Fener'e yerleştirildiler . Diğerleri İstanbul çevresine	Kritovulos 148 ve 198, Ducas (2013), 229. Hoca Sadettin (1992) c. 3, 29. Babinger (2002), 104, 153 ve 164, 165. İnalçık (1969) 239, Gündüz (2008),55, Ayverdi (1958), 76. Öz (2013),112, Uzunçarşılı (1964), 154. Evliya (2003), 76. İnalçık (1978), 238. Schneider (1952), 42.
Yunanistan	Rupela	1458		Arnavut, Helen			Babinger (2002), 150
Anadolu	Amasra	1459	1461	Şehrin 1/3'ü Rum. Ermeni tüccarlar var. Molla Neşri'ye göre "hisarın tekürünü çoluk çocukları, mal ve eşyaları ile birlikte ve yanında tanınmış beyleri olduğu halde"		Schneider'e göre: Sulu Manastırı'na. Marmara kıyılarına. Yerlerine İfihanlıları göçürdüler	Kritovulos 148, Hoca Sadettin (1992) c. 3, 41, Molla Neşri'ye dayanarak. Aşık (2008), 234. Schneider (1952), 42. Uzunçarşılı (1964), 48 ve 155. Babinger (2002), 168, İnalçık (1967) 217, Kuban (1969), 30,
Anadolu	Eski Foça ve Yeni Foça	1459	1460			Hoca Sadettin'e göre: Marmara kıyılarına	Kritovulos 156, İnalçık (1969) 238, Uzunçarşılı (1964), 154. İnalçık (1967) 217, Kuban (1969), 30,
Ege Adaları	İmroz, Limni, Semadirek ve Taşoz	1459	1460	Helen			Kritovulos 156, Schneider (1952) 42. Uzunçarşılı (1964), 154. İnalçık (1969) 238, İnalçık (1978), 238. Dirimtekin (2003), 305.
Rumeli	Filibe	1459	1460	İstanbulu	İstanbulu ilim ve fen erbabı		Kritovulos 155, Uzunçarşılı (1964), 154. İnalçık (1967) 219. İnalçık (1969) 238,
Rumeli	Gelibolu	1459	1460	İstanbulu	İstanbulu ilim ve fen erbabı, zanaatkar Rumlar	Tersane'ye	Kritovulos 155, Evliya (2003), 76. Ayverdi (1958), 76. Uzunçarşılı (1964), 154. İnalçık (1967) 219. İnalçık (1969) 238, Gündüz (2008), 56.



Ek 2. İstanbul'a Sürgünler (Devamı)

Bölge	Yerleşme	Yıl	Yıl	Etnisite ve Din	Nitelik	Yerleşim	Kaynak
Anadolu	Adana, Ankara, Bayburt, Bursa, Tokat ve Sivas	1460		Ermeni, "Altı Cemaat"		Samatya'ya Sulumanastır a yerleştirildiler. Bir kısma Galata'ya	Kritovulos 148, Evliya (2003), 76. Kömürçiyen (1988) 73. Kuban (1969), 30.
Anadolu	Konya ve Larende (Karaman)	1460	1467, 1468, 1470, 1471, 1474 ve 1478, Kömürçiyen n'a göre: Ermeniler 1479, Ayverdi (1958), 77	Türk, Ermeni ve Hıristiyan.	Türkler ülema ve eşraf, Ermeni ve Rum amele, sanat erbabı ve esnaf	Küçük Karaman, 1477'de listede 384 aile yazılı. Büyük Karaman'a: Ermeniler Samatya, Sulu Manastır, Lange, Yenikapı, Kumkapı ve Hasköy; Hıristiyanlar Yedikuleye. Tekindağ: Şikariye dayanarak: gidenlerin 2-3 yıl sonra geri döndüklerini	Aşık (2008), 251. Evliya (2003), 76. Ayverdi (1958), 75, Tacü't tevahir'e dayanarak. Tekindağ (1963). Uzunçarşılı (1964), 89-90 ve 154. Runciman (1972), 309, n. 1, İnalçık (1960), 424, İnalçık (1969) 238; İnalçık (1978), 238. Kuban (1969), 30, Gündüz (2008), 56, Başkan (2013). Dirimtekin (2003), 305.
Ege Adaları	İmroz ve Limni	1460		Helen			İnalçık (1969) 238-239
Anadolu	Trabzon	1461	1462	5000 Rum (Evliya'da Lazlar). Hoca Sadettin'e göre "Tekürün... çoluk, çocuğu ile". Fallmerayer: halkı üçe ayırdı. 1/3 genci müslüman ve yeniçeri yaptı; 1/3'ü olan seçme ve varlıklıları kolonici olarak İstanbul'a, i geri kalanını fetih ordusuna verip, Anadolu'nun her tarafına köle olarak dağıttı.	Soylu, dükkan sahibi, zanaatçı, duvarcı ustaları, çok sayıda aile	Fener civarı. Marmara kıyılarına, Lazları Beyazıt Camisi çevresine(?)	Tursun Bey (2013) 136. Hoca Sadettin (1992) c. 3, 55. Aşık (2008) 242-243. Evliya (2003), 76. Ayverdi (1958), 75, Hammer'e dayanarak. Schneider (1952) 42. Runciman (1972), 245, 270, Babinger (2002), 179, İnalçık (1967) 217-218, İnalçık (1978), 238. Kuban (1969), 30, Gündüz (2008), 56. Fallmerayer (2002), 58-59.

Ek 2. İstanbul'a Sürgünler (Devamı)

Bölge	Yerleşme	Yıl	Yıl	Etnisite ve Din	Nitelik	Yerleşim	Kaynak
Ege Adaları	Midilli	1461	1462	Helen	Zenginler, daha sonra tüm sakinleri, Midilli Başpiskoposu . Nüfusun 1/3'ü.	İstanbul'da özel mahalle. Sulu Manastırına yakınuna.	Kritovulos 185-186. Aşık (2008) 244-245. Schneider (1952) 42. Uzunçarşılı (1964), 154, Babinger (2002), 192, 193, İnalçık (1967) 218. İnalçık (1969) 238, İnalçık (1978), 238.
Bosna	Bobovac	1462	1463	Boşnak	Bir kısmı		Babinger (2002), 199
Bosna		1462	1463	Bosnalı	100 000 kişinin çoğu		Hoca Sadettin (1992) c. 3, 73, Molla Neşri'ye dayanarak. Aşık (2008), 245-247. Babinger (2002), 201-202, Uzunçarşılı (1964), 154.
Yunanistan	Argos	1463		Helen	Tam nüfus		Kritovulos 198, İnalçık (1969) 238, İnalçık (1967) 217. İnalçık (1978), 238.
		1467				Vebadan günde 600 kişi öldü	
Anadolu	Aksaray ve Ereğli	1468	1470, 1471, 1474	Türk, Ermeni ve Rum.	Bütün halk (Türk, Ermeni ve Rum). Özel seçilmiş zanaatkarlar ve zenginler. Pir Ahmed'in ailesi.	Aksaray'a yerleştirildi	Hoca Sadettin (1992) 103. Aşık (2008), 254. Evliya (2003), 76. Ayverdi (1958), 75. Tekindağ (1963) 62. Uzunçarşılı (1964), 154. Runciman (1972), 309, n. 1, Babinger (2002), 261, İnalçık (1967) 218, Aşık Paşa ve Neşri. İnalçık (1969) 238, İnalçık (1978), 238. Gündüz (2008), 55. Dirimtekin (2003), 305.
Adriyatik	Dalmaçya	1469			Çok sayıda	Vebadan ölenlerin yerine İstanbul ve Gelibolu'ya	Babinger (2002), 241
Yunanistan	Eğriboz	1469	1470, 1473	Helenler 150 aile			Babinger (2002), 275, İnalçık (1967) 218, Aşık (2008), 252-253. İnalçık (1978), 238.
		1469				Vebadan yeniden nüfus artırımı gerekti	

Ek 2. İstanbul'a Sürgünler (Devamı)

Bölge	Yerleşme	Yıl	Yıl	Etnisite ve Din	Nitelik	Yerleşim	Kaynak
Rumeli	Havsa	1471			Bütün halk	Havsa boşalınca bu defa Karamanlılar onların yerine yerleştirildi.	Babinger (2002), 250-251
Yunanistan	Halkis	1471		Helen			Babinger (2002), 248
Anadolu	Kemah	1472		Ermeniler			Hoca Sadettin 1992, 120. Aşık (2008), 258-259.
Anadolu ve İran		1473		Akkoyunlu, Türkmenleri, sanatkar, zanaatkar ve alimler.	3.000'den fazla	Mahmutpaşa yakınında Hoca Hanı	Tursun Bey (2013) 210. Evliya (2003), 76. Babinger (2002), 273.
Anadolu	Develi	1474		Karamanoğulları ndan çoluk, çocuk			Hoca Sadettin (1992), 146.
Kırım	Feodosya (Kefe), Azak ve Yapı - Germe	1475	1477	Latinler (İtalyanlar), Helenler ve Ermeniler. Toplam 267 hane		Önce Üsküdar'a götürüldüler, veba salgını geçtikten sonra Edirnekapı - Haliç arasına yerleştirildiler. Bizans kilisesi Kutsal Bakire (Odalar Camisi) ve Manuel Manastırı (Kefeli Mescidi) onlara tahsis edildi. Daha sonra Galata'ya göçtüler.	Tursun Bey (2013) 214. Hoca Sadettin (1992), 148-151. Aşık (2008) 264-265. Schneider (1952) 42. Ayverdi (1958), 75. Uzunçarşılı (1964), 154. Babinger (2002), 297. İnalçık (1969) 238, İnalçık (1978), 238. Başkan (2014) 73-74.
Kırım	Mangup	1475		Hıristiyanlar			Hoca Sadettin (1992), 151-153. İnalçık (1967) 218.
		1477			Şehrin nüfusu 60 -70.000. 5 kişi/ hane hesabıyla 74.000 kişi		Babinger (2002), 305, İnalçık (1967) 223. İnalçık (2012), 595-
Almanya, İspanya, İtalya, Portekiz ve Macaristan		1478	1492	Baskı gören Yahudiler İsaac Safrati tarafından davet edildi.	1477 sayımında toplam 1.647 Yahudi aile		İnalçık (1978), 239. Başkan (2014) 79, Lewis'e dayanarak. Rozen (2010), 45-49.
Arnavutluk	Draç, İşkodra ve Leş	1478	1481	binlerce insan		Silivrikapı	Hoca Sadettin (1992), 159-166. Evliya (2003), 76. Ayverdi (1958), 76. Gündüz (2008), 58,

Ek 2. İstanbul'a Sürgünler (Devamı)

Bölge	Yerleşme	Yıl	Yıl	Etnisite ve Din	Nitelik	Yerleşim	Kaynak
Yunanistan	İyonya Adaları (Zakintos, Kefalonya, Aya Mavra)	1479		Helen	Has-kul	Marmara adaları, İstanbul civarı haskul	İnalcık (1967) 217. Babinger (2002), 329.
Ukraine	Akkerman	1484			500 hane (1489 sayımında 670 hane)	Silivrikapı	Uzunçarşılı (1964), 183. İnalcık (1978), 239.
İran	Tebriz	1514		Tüccar ve zanaatkar	200 hane		İnalcık (1978), 239.
Mısır	Kahire	1516		Tüccar ve zanaatkar	500. Bazıları Kanuni Sultan Süleyman tarafından geri gönderildi.		İnalcık (1978), 239.
Sırbistan	Belgrat	1521		Sırp ve Yahudiler		Samatya Kapısı	İnalcık (1978), 239.
İspanya		1570		Endülüslü		Galata	İnalcık (1978), 239.
Anadolu	Balat (Milet)	?		Kiptiler(?) Çingene olmalı		Balat'a	Evliya (2003), 76. Ayverdi (1958), 76.
	Aklbend(?)	?			Uluç adamları		Evliya (2003), 76.