



Bolu Aladağ Yaylacılarının Ekoturizme Yaklaşımı

Seyfettin Kınış^a, Ahmet Duyar^{b*}

^aBolu Orman Bölge Müdürlüğü, Bolu

^bKarabük Üniversitesi, Orman Fakültesi, Orman Mühendisliği Bölümü, Karabük

Öz

Ekoturizm, klasik turizm anlayışının bir alternatifi olarak kırsal kesimde yaşayan insanların hayatına bir bakıştır. Bolu yöresinde Abant Gölü ve Kartalkaya Kayak Merkezi yol güzergâhındaki köy ve yaylalar turizmle iç içe olduğu halde diğer köy ve yaylalarda henüz etkin bir turizm faaliyeti yoktur. Ancak taşıdığı çeşitli doğal güzellikleriyle, Bolu dağları ekoturizm için önemli bir adaydır. Bu çalışmada, Bolu Aladağ ormanlarında yaylacılık yapan yöre halkının ekoturizme yaklaşımı incelenmiştir. Çalışma alanında yer alan 12 yayla konumlarına bağlı olarak 3 grup altında (Avoşar Yaylası, Aladağ Göleti ve Taşlıyayla Göleti) değerlendirilmiştir. Çalışmada yüz yüze görüşme anket yöntemi kullanılmıştır. Ankette kişisel bilgilerin yanı sıra, yöresel kültür, ekoturizm kavramları ve ekoturizme bakışlarını açıklayıcı sorular yer almıştır. Ankete yaşları 29 ile 85 arasında değişen; 62 erkek, 14 kadın olmak üzere toplam 76 kişi katılmıştır. Anketlerin analizinde, yüzde oranları, frekans tabloları ve parametrik olmayan testler kullanılmıştır. Katılımcıların %87'si rehberlik, %84'ü kültür, %82'si kampçılık, %41'i ekoturizm, %24'ü trekking ve %12'si rekreasyon kavramlarını bilmektedir. Bunun yanında %75'i gelen yabancılarla ilgilenilmesi gerektiğini, %34'ü turistlerin ücret karşılığı evlerde konaklatılabileceğini ve %68'i turizmin yöreye maddi katkı sağlayacağını düşünmektedir. Yaylacılar eğitim durumlarına göre %5 okuryazar değil, %67 ilköğretim, %17 lise ve %11 yüksekokul mezunu olarak sıralanmaktadır. Bununla birlikte, deneklerin cinsiyeti ve ikamet ettiği yayla gurubu, birçok soruya verilen cevap için belirleyici faktör değildi.

Anahtar kelimeler: Turizm, Yaylacılık, trekking, kampçılık, rekreasyon

Approaches of the Transhumant in Bolu-Aladağ to Ecotourism

Abstract

Ecotourism is an alternative outlook on classical tourism with respect to people life in rural areas. The villages and uplands along the road of the Abant Lake and Kartalkaya ski center are familiar with tourism, whereas there is no effective tourism activity in the other villages and uplands in Bolu region. However, Bolu Mountains are suitable for ecotourism thanks to its various natural beauties. In the present study, the views of villagers living in Bolu Aladağ Mountains about ecotourism were investigated. For this aim, 12 uplands in the region, which can be categorized under three groups such as Avoşar, Aladağ and Taşlıyayla plateaus depending on their locations, were selected. Face-to-face survey method was used in the study. The questionnaire prepared included questions about regional culture, concepts of ecotourism, and views of the villagers as well as personal information. The face-to-face survey was carried out with 76 participants (62 male and 14 female) whose ages vary between 29 and 85. All questionnaires were evaluated by using percentage ratios, frequency tables and non-parametric tests. According to obtained results, percentage of participants who have knowledge on concepts of guiding, culture, camping, ecotourism, trekking, and recreation are 87%, 84%, 82%, 41%, 24%, and 12%, respectively. In addition, 75% of participants suppose that foreigners should be looked after, 34% of participants suppose that tourist can be entertained as a guest in their homes, and 68% of participants suppose that tourism will provide financial gain. With respect to educational status,

5% of participants are not literate, 67% are primary education, 17% are high school and 11% are higher education graduates. In addition, the genders and the plateau groups of the subjects were not the determining factor for the answers to many questions.

Keywords: Tourism, transhumance, trekking, camping, recreation

GİRİŞ

Gelişen dünyada, ekonomik imkânlarını daha iyi hale getirmek için yoğun çalışma şartlarında yorulan insanlar, dinlenmek için gündelik hayatın dışına çıkarak farklı ortamlar yaşamayı arzulamaktadır. Pek çok insan yılda birkaç gün şehir yaşamından uzaklaşıp güneş, kum ve deniz üçlüsü ile iç içe yılın yorgunluğunu atmaya çalışmaktadır (Çakır, 2011). Ne var ki, zamanla klasik hale gelen bu deniz turizmi bıkkınlık yaratarak insanların hayal etiği huzuru veremez hale gelmektedir. Bu klasik tatil anlayışına alternatif arayan insanların yöneldiği alternatif aktivitelerden biri de ekoturizmdir. Ekoturizm, alışılmış turizm anlayışından farklı olarak kırsal kesimde yaşayan insanların hayatlarına bir bakıştır (Korkmaz ve Tolunay, 2002; Turoğlu ve Özdemir, 2005). Diğer yandan ekoturizm, doğal ve tarihi alan gezileri, köy ve ören yerleri ziyaretleri, doğa yürüyüşleri, kampçılık vb. çeşitli doğa etkinliklerini içerebilmektedir (Gümüş, 2015; Ahmadova ve Akova, 2016). Tatilini kırsal alanda geçirmek isteyen ekoturistler, en fazla yürüyüş, tırmanma, binicilik ve balıkçılık gibi doğa sporları yapmayı (Kiper ve diğ., 2016) doğa ile baş başa kalmayı (Akyol ve Uygun, 2017) istemektedir.

Kiper (2013) ekoturizmin ve ekoturistin temel özelliklerini şu şekilde sıralamaktadır.

Ekoturizm;

- Nispeten bozulmamış doğal alanlara ve / veya arkeolojik bölgelere seyahat etmeyi içerir,
- Öğrenmeye ve deneyim kalitesine odaklı olmalıdır,
- Yerel topluluklara ekonomik açıdan fayda sağlamalıdır.

Ekoturistler ise;

- Nadir türleri, muhteşem manzara ve / veya alışılmadık ve egzotik görüntüleri ararlar,
- Kaynakları tüketmemeli, hatta çevreyi korumaya ya da çevreye verilen zararı geri çevirmeye yardım etmelidir,
- Yerel kültür, gelenekleri vb. takdir etmeli ve buna saygı duymalıdır.

Bolu, toplamda 20 milyondan fazla nüfusu barındıran Ankara, Sakarya, Kocaeli ve İstanbul gibi büyük şehirlere araç ile 2-3 saatlik mesafededir. Bolu yöresi doğal güzellikleri başta olmak üzere; tarihi, kültürel zenginlikleri ve lezzetli yöresel yemekleri ile turizm açısından önemli potansiyele sahiptir.

Bolu il merkezi turizm açısından tarihi ve kültürel mekânları ve kaplıca, sağlık ve spor turizmi ile ön plana çıkmaktadır. Bolu'nun doğal güzelliklerinden biri olan Abant Gölü ve güzergâhı, her mevsim ekoturizm için bir cazibe merkezidir (URL, 1). Bu sayede, yöre halkı yol boyunca yer alan otel, motel, lokanta ve yöresel ürün satışı

yapan işletmeler aracılığıyla turizmin faydalarından yararlanmaktadır. Kartalkaya ise, kış turizmi için önemli bir kayak merkezidir (URL, 2). Bu merkezin var olması nedeniyle, yol güzergâhı boyunca yer alan motel ve lokantalar ile kayak malzemesi ve zincir vb. satış/kiralama işleri ile yapan kişiler turizm sektöründe mevsimlik istihdam imkânı bulmaktadır.

Bolu'nun diğer bir önemli ekoturizm noktası ise Aladağ yaylarıdır. Bu bölgede, Aladağ Göletinin yanında uzun yıllardır hizmet veren, Gençlik ve Spor Bakanlığına bağlı Aladağ Gençlik Kamp Merkezi yer almaktadır (URL, 3). Burası, öğrenci ve sporcu gruplarına hizmet veren resmi bir kurum olması nedeniyle, gelen misafirler yöre halkı ile turistik bir ilişki kurmadan, bölgeden ayrılmaktadır. Aktif bir turist baskısı olmadığı için yaylalarda konaklama ve alışveriş imkanları bulunmamaktadır. Yine de Bolu il ve ilçe merkezleri ile civar şehirlerden günü birlik gelen birkaç doğa sever, yörede kendi imkanları ile doğa yürüyüşleri, piknik, bisiklet kullanma ve olta balıkçılığı yaparak vakit geçirmektedir (Kantürer, 2016). Bu civarda yaylacılık yapan yöre halkı, henüz aktif olarak turizm hizmetine katılmamıştır.

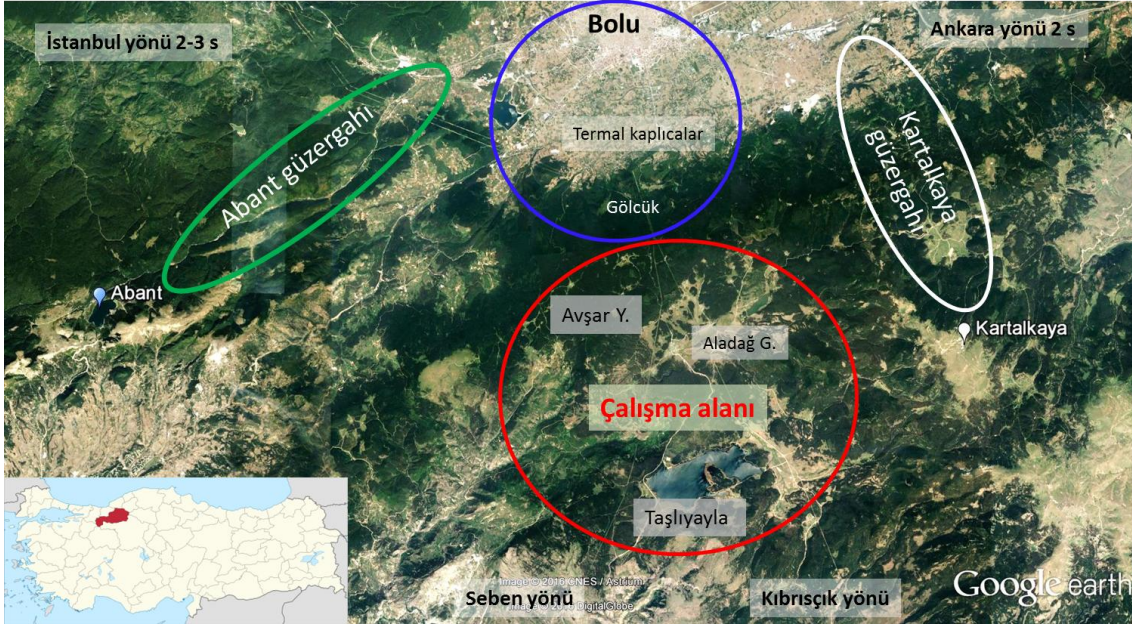
Orman ve Su İşleri Bakanlığı (2016) Bolu Tabiat Turizmi Gelişme Planı'nda yaylaların etkin kullanımını kapsayan ekoturizme özel önem atfetmektedir. Bu nedenle, Bolu dağlarını ekoturizm için aday olarak göstermiştir. Abant Gölü ve Kartalkaya Kayak Merkezi yol güzergâhındaki köy ve yaylalar turizmle iç içe olduğu halde, diğer köy ve yaylalarda henüz etkin bir turizm faaliyeti yoktur. Bu çalışmada, henüz yoğun ekoturizm faaliyetleri ile tanışmamış olan, Bolu Aladağ ormanlarında yaylacılık yapan yöre halkının ekoturizme yaklaşımı incelenmiştir.

YÖNTEM

Çalışma alanı, Bolu il merkezi ve Seben ilçesi arasında yer alan Aladağ silsilesinin zirvesini oluşturan 1400 – 1600 m rakımlı plato üzerindedir. Çalışma alanındaki yaylalar Bolu – Seben karayoluna birkaç km mesafede yer almaktadır. Çalışmaya konu olan 12 yayla, konumlarına bağlı olarak 3 grup altında (Avşar Yaylası, Aladağ Göleti ve Taşlıyayla Göleti) değerlendirilmiştir (Şekil 1).

Rakım ve iklim şartları nedeniyle, yaylalarda ancak geçici süre ile ikamet mümkündür. Ayrıca yayla sakinlerinden alınan bilgiye göre yaylalarda sürekli ve sabit bir nüfus bulunmamakta, hane sahipleri ihtiyaç ve imkân durumlarına göre yaylaya çıkmaktadır. Bu nedenle çalışma alanında 300 civarında hanenin faal olduğu tahmin edilmiştir. Evren büyüklüğü 300, kabul edilebilir hata $\pm\%10$ ve $\%95$ güven düzeyinde alınması gereken örnek sayısı en az 73 olarak belirlenmiştir (Kalıpsız, 1981).

Çalışmada hane reisleri ile yüz yüze görüşülerek uygulanan anket yöntemi kullanılmıştır. Ankette kişisel ve ailevi bilgilerin yanı sıra, ekoturizm kavramları ve ekoturizme bakış açılarını açıklayıcı sorular yer almıştır (Gültekin ve diğ., 2013). Anketlerin değerlendirilmesinde, yüzde oranları, frekans tabloları, grafikler, korelasyon analizi ve parametrik olmayan testler (Kruskal Wallish Testi ve Ki-Kare Testi) kullanılmıştır.



Şekil 1. Bolu Aladağ Yaylalarındaki Çalışma Alanları (Google Maps, 2017).

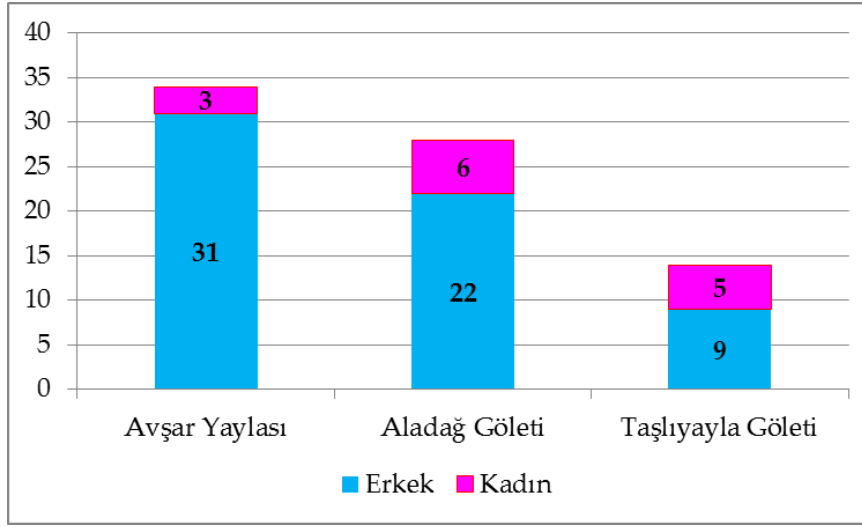
BULGULAR

Anket, yaşları 29 ile 85 arasında değişen (Tablo 1); 62 erkek, 14 kadın olmak üzere toplam 76 hane reisi ile yapılmıştır (Şekil 2). Yaylalardaki hane reisleri orta yaş ve üzerindeki (2/3'ü 50 – 70 yaş aralığında) bireylerden oluşmaktadır (Tablo 1).

Tablo 1. Ankete Katılanlarının Yaş Gruplarına Dağılımı

Yaş aralığı	Frekans (n)	Yüzde (%)
<40	1	1,3
40 - 49	13	17,1
50 - 59	24	31,6
60 - 69	24	31,6
70 - 79	13	17,1
80<	1	1,3
Toplam	76	100

Ülkemiz genelinde olduğu gibi, Bolu yöresinde de her ne kadar ataerkil aile yapısı mevcut olsa bile kadınların da hane reisi olduğu aileler (%18) mevcuttur (Şekil 2). Cinsiyetler ile yayla gruplarının ilişkisine bakıldığında ise önemli ($r=-0,254^*$) bir ilişki olduğu (Tablo 2) ve Taşlıyayla Göletinde kadın hane reisi oranının nispeten daha yüksek oldu anlaşılmaktadır (Şekil 2).



Şekil 2. Ankete Katılan Hane Reislerin Yaylalara ve Cinsiyetlerine Göre Dağılımı

Yaylacıların demografik bilgilerinin değerlendirildiği korelasyon tablosuna göre, yayla grupları ile eğitim düzeyleri arasında önemli bir ilişki olmadığı halde, ürün gelirleri bakımından önemli ($r=0,357^{**}$) bir ilişki görülmektedir. Genel geçim kaynakları olarak, maaşlı çalışan, orman üretim işleri ve ürün gelirleri (hayvancılık, ziraat ve çok az da yabancı mantar satışı) olarak ifade edilmiştir. Taşlı yaylada ürün geliri daha az bulunmuştur. Hane reislerinin yaşları ile yaylacılık yapma süresinde pozitif bir ilişki ($r=0,508^{**}$) vardır (Tablo 2).

Tablo 2. Yaylacıların Demografik Bilgilerine Ait Korelasyon Tablosu (N=76)

	Yayla Grubu	Eğitim	Cinsiyet	Yaş	Yaylada Süre	Ürün Geliri	Toplam Gelir
Yayla Grubu	1	0,213	-0,254*	0,092	-0,204	-0,357**	-0,213
Eğitim	0,213	1	0,078	-0,529**	-0,438**	-0,217	0,228*
Cinsiyet	-0,254*	0,078	1	-0,001	0,119	0,240*	0,159
Yaş	0,092	-0,529**	-0,001	1	0,508**	-0,118	-0,423**
Yaylada Süre	-0,204	-0,438**	0,119	0,508**	1	0,101	-0,128
Ürün Geliri	-0,357**	-0,217	0,240*	-0,118	0,101	1	0,621**
Toplam Gelir	-0,213	0,228*	0,159	-0,423**	-0,128	0,621**	1

**Korelasyon, (2-kuyruklu) 0,01 seviyesinde anlamlıdır.

*Korelasyon, (2-kuyruklu) 0,05 düzeyinde anlamlıdır.

Yaylacıların eğitim, cinsiyet, yaş ve yaylacılık sürelerinin yayla gruplarına göre karşılaştırıldığı Kruskal Wallish Testine göre, hane reislerinin cinsiyet, yaş dağılımları ve yaylacılık yapma süreleri yaylalar arasında benzerlik arz etmektedir. Ancak eğitim durumları arasında anlamlı bir farklılık ($p=0,033$) ortaya çıkmaktadır. Eğitim seviyesi Taşlıyayla Göletinde nispeten daha yüksektir (Tablo 3).

Tablo 3. Deneklerin Yayla Gruplarına Dağılımına Ait Kruskal Wallish Testleri

Yayla Gruplarına göre	Eğitim				Cinsiyet		Yaş	Yayladaki Süre
	Eğitimsiz	İlköğretim	Lise	Yüksek öğretim	Kadın	Erkek		
	Frekans	Frekans	Frekans	Frekans	Frekans	Frekans	Ortalama	Ortalama
Avşar Yaylası	3	22	9	0	3	31	57	50
Aladağ Göleti	0	24	1	3	6	22	61	45
Taşlıyayla Göleti	1	5	3	5	5	9	58	39
Chi-Square	6,818				4,972		1,524	3,262
df	2				2		2	2
Asymp. Sig.	0,033				0,083		0,467	0,196

Ankete katılan hane reisi yaylacılar eğitim durumlarına göre %5 okuryazar değil, %67 ilköğretim, %17 lise ve %11 yükseköğretim mezunu olarak sıralanmaktadır. Hane reislerinin yaş ortalaması 59 olup, okuryazar olmayanların %75'i kadındır ve tamamı 70 yaşının üzerindedir. Toplam nüfusun 2/3'ünü oluşturan ilköğretim mezunlarının yaş ortalaması 61'dir. Yükseköğretim görenlerin yaş ortalaması 52 olup, yaklaşık %40'ı kadındır (Tablo 4). Eğitim seviyesi ile hem yaş arasında ($r=-0,529^{**}$) hem de yaylacılık süresi arasında negatif bir ilişki ($r=-0,438^{**}$) ortaya çıkmaktadır (Tablo 1). Bu mevcut oranlar, Bolu yöresinde eğitim imkânlarının zaman içerisinde iyileştiğine ve oldukça yaygın olduğuna, ancak eğitim seviyesi arttıkça yaylacılık eğiliminin azaldığına işaret etmektedir.

Tablo 4. Deneklerin Eğitim Durumlarının Cinsiyetlere Dağılımı

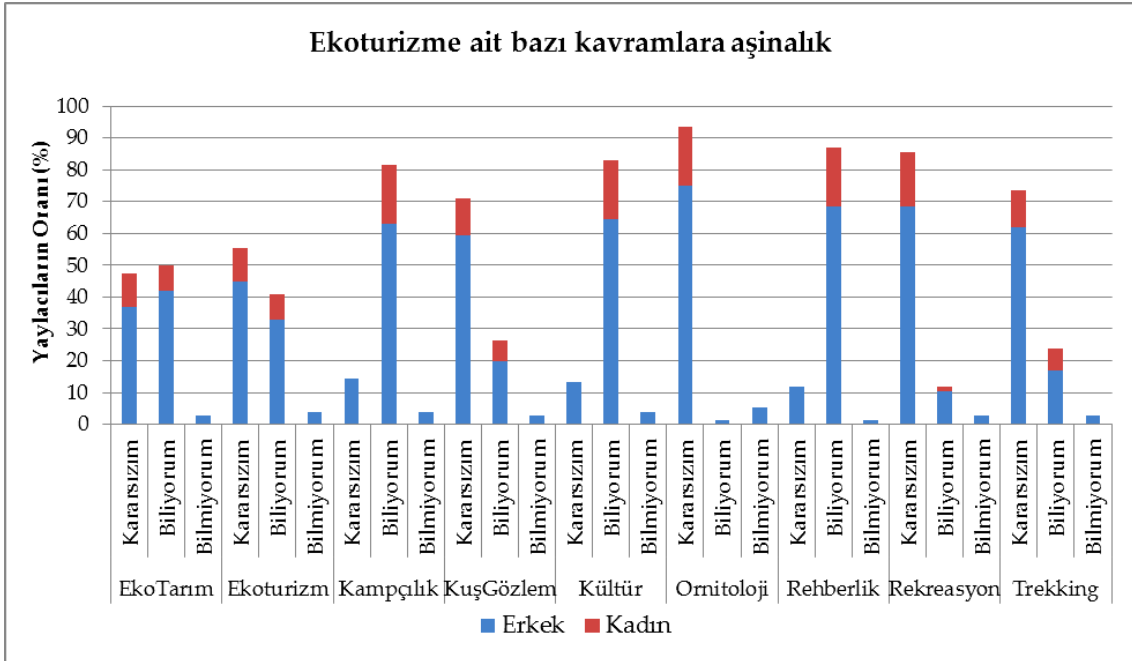
Cinsiyet	Eğitimsiz		İlköğretim		Lise		Yükseköğretim	
	Frekans (n)	Yüzde (%)	Frekans (n)	Yüzde (%)	Frekans (n)	Yüzde (%)	Frekans (n)	Yüzde (%)
Kadın	3	3,9%	7	9,2%	1	1,3%	3	3,9%
Erkek	1	1,3%	44	57,9%	12	15,8%	5	6,6%

Yöre halkının ekoturizm kavramlarına aşinalığını değerlendirmeye yönelik sorulara verilen cevaplar irdelendiğinde; bilmiyorum cevabının en az düzeyde olduğu ve neredeyse tüm kavramlar hakkında az çok fikir sahibi oldukları anlaşılmaktadır. Katılımcıların %87'si rehberlik, %84'ü kültür, %82'si kampçılık, %41'i ekoturizm, %24'ü trekking ve %12'si rekreasyon kavramlarını bilmektedir (Tablo 5). Ancak bu kavramları duyup da tam olarak bilemeyenler kararsız olduklarını ifade etmişlerdir. Kampçılık, kültür ve rehberlik gibi genel kavramlara eğitim seviyesine bakılmaksızın benzer cevaplar verildiği halde, ekotarım, ekoturizm, kuş gözlem ve trekking gibi daha özel kavramlara aşinalık ve bilgi sahibi olma durumu eğitim seviyesi ile artmaktadır.

Tablo 5. Ekoturizm Kavramlarına Aşinalığa Ait Ki-Kare İstatistik Testleri

	Ekotarıım	Ekoturizm	Kampçılık	Kuş Gözlem	Kültür	Ornitoloji	Rehberlik	Rekreasyon	Trekking
Biliyorum	38	31	62	20	63	1	66	9	18
Kararsızım	36	42	11	54	10	71	9	65	56
Bilmiyorum	2	3	3	2	3	4	1	2	2
Chi-Square	32,316	31,921	80,868	55,053	84,974	123,658	99,184	94,132	60,737
df	2	2	2	2	2	2	2	2	2
Asymp. Sig.	0,000	0,000	0,000	0,000	0,000	0,000	0,000	0,000	0,000

Ekoturizm kavramlarına aşinalık cinsiyetlere değerlendirildiğinde, kadınlar cevapları biliyorum veya kararsızım olarak sıralandığı için, oransal olarak erkeklerden daha fazla bilgi sahibi oldukları ortaya çıkmaktadır (Şekil 3).



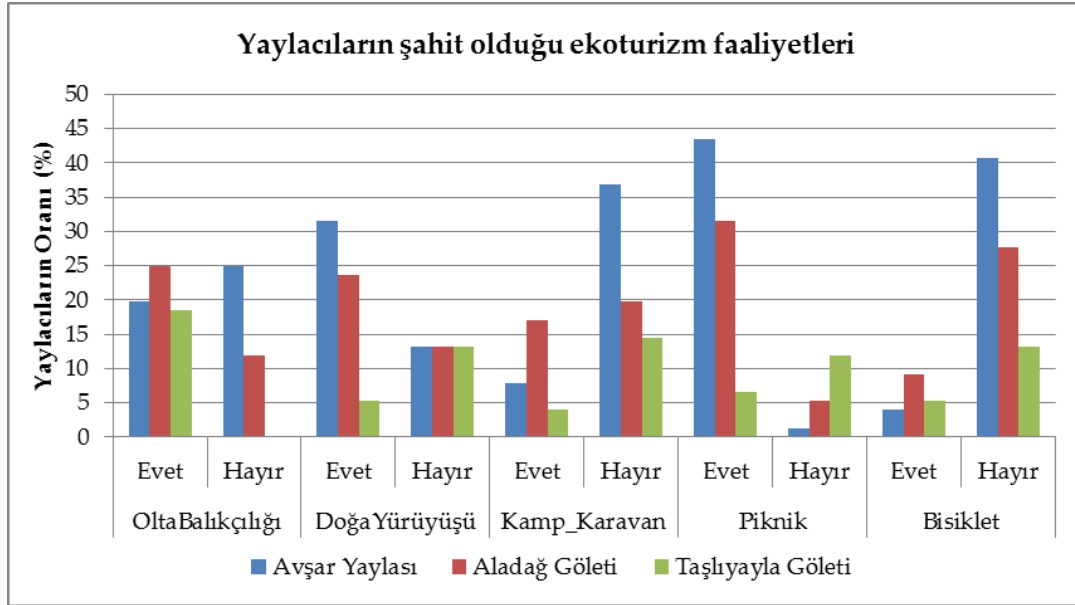
Şekil 3. Ekoturizm Kavramlarına Aşinalığın Cinsiyetlere Göre Dağılımı

Yörede planlı ve düzenli olarak yapılmasa da bireysel ve küçük ölçekli bazı ekoturizm faaliyetlerinin yapıldığı bilinmektedir. Tüm yayla gruplarında en yaygın şahit olunan ekoturizm faaliyeti piknik, olta balıkçılığı ve doğa yürüyüşü olduğu halde, en az rastlanılan ekoturistler ise bisikletçiler ve karavancılarıdır (Tablo 6).

Tablo 6. Deneklerin Şahit Olduğu Bazı Ekoturizm Faaliyetlerine Ait Ki-Kare İstatistik Testleri

	Olta Balıkçılığı	Doğa Yürüyüşü	Kamp-Karavan	Piknik	Bisiklet
Evet	48	46	22	62	14
Hayır	28	30	54	14	62
Toplam	76	76	76	76	76
Chi-Square	5,263	3,368	13,474	30,316	30,316
df	1	1	1	1	1
Asymp. Sig.	0,022	0,066	0,000	0,000	0,000

Bu da yayla gruplarının konumlarına göre bu faaliyetlerin yoğunluklarında farklılıklar olduğunu göstermektedir. Yayla sakinlerinin yaylalarında rastladıkları ekoturizm faaliyetlerinin yayla gruplarına göre dağılımı Şekil 4'teki grafikte görülmektedir.



Şekil 4. Deneklerin Şahit Olduğu Bazı Ekoturizm Faaliyetlerinin Yayla Gruplarına Göre Dağılımı

Yöre halkının turizm ile ilgili endişe ve beklentilerine yönelik sorulara alınan cevaplar değerlendirildiğinde; deneklerin %75'i gelen yabancılarla ilgilenilmesi gerektiğini, %70'i turizmin yerel kaynakların korunmasına, %62'i yörenin gelişimine ve %68'i zenginleşmeye katkı sağlayacağını düşünmektedir. Bunun tersine olarak da yabancı insanların para karşılığında evlerde konaklatılmasından ve turistlerin yerel kültür ve gelenekleri bozacağından endişe edenlerin oranı %58'dir (Tablo 7). Bununla birlikte eğitim seviyesi arttıkça daha açık bir bakış açısı kazanıldığı ve birtakım endişelerin azaldığı da anlaşılmıştır.

Tablo 7. Yöre Halkının Turizm Faaliyetlerine Yönelik Endişe ve Beklentileri

	Katılıyorum		Kararsızım		Katılmıyorum	
	Frekans (n)	Yüzde (%)	Frekans (n)	Yüzde (%)	Frekans (n)	Yüzde (%)
Turistler yabancıdır, ilişki kurmak gerekmez.	17	22	2	3	57	75
Turistler yerel kültürü ve gelenekleri bozar.	44	58	5	6	27	36
Turizm yörenin gelişimine katkı sağlamaz.	19	25	10	13	47	62
Yabancı insanlar para karşılığında evlerde konaklatılmamalı.	44	58	6	8	26	34
Turizm sadece lüks otellerde yapılabilir.	15	20	2	3	59	77
Turizm için büyük yatırım yapılması gerekir.	28	37	13	17	35	46
Turizm yerel kaynakların korunmasını sağlar.	53	70	5	6	18	24
Turistler yöre halkının zenginleşmesini sağlar.	52	68	8	11	16	21

TARTIŞMA

Bu çalışmaya katılan hane reislerinin neredeyse tümü 40 yaş üzeri bireylerdir. Çalışma sırasında hane reisi olmamakla birlikte yaylalarda yaşayan 40 yaş altındaki bireylere de rastlanmıştır. Bu kişilerin yaylalarda hane reisi olarak yer almamasının nedeni olarak, iş yaşamı ve çocuklarının eğitimi sebebiyle daha çok daimî ikametlerinde yaşamayı tercih ettiği ve yaylalara genellikle aile büyüklerini ziyaret için geldikleri düşünülmektedir. Bunun sonucu olarak da deneklerimiz ekoturizm konusunda mesafeli duran ve tereddütleri olan bir kitle olarak karşımıza çıkmıştır. Bu tereddütlerin başında, gelecek olan turistin (turizm) kültür ve değerlere zarar vereceği endişesi (%58) ve yabancıların (turist) ev (aile) içerisine girmesinin istenmemesi (%58) gelmektedir. Bu endişelerin altında yatan husus ekoturizm ve ilişkili olan kelimelerin toplumun bilgi dağarcığına yabancı olması olabilir. Bununla birlikte yaşları itibariyle yoğun ekonomik faaliyetlerden soyutlanmış, kendi kabuğuna çekilmişliğin de verilen cevaplar üzerinde etkili olabileceği düşünülmektedir.

Bolu yöresinde yaygın olarak “yayla bayramı” (Özgenç ve diğ., 2017) adı altında yayla şenlikleri de düzenlenmektedir. Esasında yayla şenlikleri de önemli ekoturizm faaliyetlerinden biridir. Bu şenlik ve bayramlar sırasında birçok seyyar satıcı ve yöre halkı kendi ürettikleri ürünlerini pazarlayabilme imkânı da bulmaktadır (Şişman, 2010). Ancak bu etkinliklere katılanlar, genellikle aynı yörenin insanları veya misafirleri olduğu için toplumda herhangi bir tedirginlik ve endişe görülmemektedir.

Çalışmamızda deneklerin %62’si turizmin yörenin kalkınmasına katkı sağlayacağına inanmasına rağmen, sadece %34’ü yaşadığı evine para karşılığında turist kabul edebileceğini belirtmektedir. Termal turizmin ve tarihi mekanların genişçe yer bulduğu Afyonkarahisar ilinde yapılan benzer bir çalışmada, ekoturizmden ek gelir elde etmek için ev pansiyonculuğu, restoran gibi sektörlerde yer almayı düşünenlerin oranı %63’tür (Temurçin, 2013). Ev pansiyonculuğuna bakış açısında iki yöre arasındaki bu denli büyük farkın sebebi olarak, Afyonkarahisar yöresinde bu alandan gelir sağlayan örneklerin daha fazla olmasıdır, kanaatine varılmıştır. Kiper ve diğ. (2016) ekoturizm turistlerinin %46’sının bir köy evinde, %30’unun ise yerel bir pansiyonda konaklamayı arzu ettiklerini ifade etmektedir.

İnsanların ekoturizmden beklentileri özü itibarı ile gelir ve istihdam açılarından ele alınırsa, bunun kısa sürede gerçekleşmeyeceği ve potansiyelinin sınırlı olduğu görülmektedir. Dönmez ve Gökyer (2015) yöre halkının turizmden en büyük beklentisinin gençler için istihdam imkanları yaratması ve köylerden büyük şehirlere göçü engellemesi olduğunu ifade etmektedir. Ancak turizmin yöre halkında beklenen refah düzeyini sağlayamadığını da belirtmektedirler. Beklenti ve endişeler birlikte ele alındığında; yöre halkının öz değerlerinden ödün vermeden oluşturulacak küçük ölçekli tesisler ile turizme hizmet verebileceği düşünülmektedir. Bunun yanında ekoturizm faaliyetlerinde turist memnuniyeti ve ekoturizm başarısı açısından ekoturizm rehberlerinin niteliklerinin önemli olduğu da ortaya çıkmaktadır (Tetik, 2012).

Akbulut ve diğ. (2015) Küre Dağları Milli Parkının bir kısmını kapsayan Bartın ilinde yaptıkları çalışmada, 2000 yılında milli park olarak ilan edilmiş olan alanın yeterince tanıtılmamış olması nedeniyle, turizmin arzu edilen düzeyde gelişmediği ifade edilmektedir. Aynı çalışmada, ekoturizm kavramına aşinalık konusunda çeşitli kurumlar arasında farklılık olduğu, kamu kurumu temsilcilerinin %94'ü konuya hâkim iken, köy muhtarlarında aşinalığının en düşük (%77) düzeyde olduğu belirlenmiştir. Mevcut tespitlerden de anlaşıldığı üzere ekoturizm (turizm) konusu yöre insanları tarafından tam olarak anlaşılammıştır. Bu nedenle ekoturizm konusunda çekinceler devam etmektedir. Oysa ki pek çok çalışmada, turizm etkinliklerinin yöre insanının yaşam kalitesine olumlu etkileri olduğu ifade edilmektedir (Erdoğan, 2003; Eceral ve Özmen, 2009; Dönmez ve diğ., 2015).

Çalışmaya katılan kişiler ekoturizmin, yörenin gelişimine katkı sağladığına (%62), yerel kaynakların korunmasını (%70) ve yöre halkının zenginleşmesini sağladığına (%68) inanmaktadırlar. Kavak (2015) Edremit körfezinde yaptığı benzer bir çalışmada, ekoturizmin çevreyi koruyan ve yerel halkın refahına katkı sağlayan bir turizm (%45), çevre dostu bir turizm (%42) türü olduğu sonuçlarına ulaşmıştır. Ekoturizmden beklentileri karşılamak için, yörenin ekoturizm potansiyeli belirlenmeli (Muhacir ve Tazebay, 2017) ve en uygun olanlar uygulanmalıdır (Yılmaz ve Surat, 2015; Açiksöz ve diğ., 2017).

SONUÇ VE ÖNERİLER

Bolu ili doğası, tarihi ve taşıdığı kültürel değeri ile turizm potansiyeli olan bir bölgemizdir. Turizm, ekoturizm ve turist ile iç içe olan köyler olduğu gibi, bazı imkân ve çekincelerinden dolayı halen turizme mesafeli olan yöreler de mevcuttur.

Bu çalışma alanında ele alınan ve yaylacılık yapan hane reislerinin orta yaşın üzerinde, yabancıya ve yeniliklere kısmen de olsa mesafeli bakma eğiliminde oldukları ortaya çıkarılmıştır. Bunun yanı sıra turizme ait pek çok kavrama ilişkin bilgi sahibi oldukları açıktır. Yöre insanları inanç, gelenek ve göreneklerine bağlı oldukları için değer ve kültürlerinin yozlaşmasından endişe etmektedirler. Her ne kadar Türk misafirperverliğini en güzel haliyle yaşatsalar bile, sırf gelir elde etmek için «elin yabancı» ile içli dışlı olma konusunda kaygılı oldukları görülmüştür.

Bölgede yeterince talep baskısı olmaması nedeniyle henüz bir turizm yatırımı yapılmamıştır. İlerleyen zaman içerisinde turistlerle tanışıp, turizmin nimetlerinden faydalanmaya başlayacak olan yöre halkının bir kısım endişelerinden kurtulacağı düşünülmektedir. Ancak kendi evi olmasa bile, bir pansiyon, lokanta, bakkal vb. faaliyetler ile turizme katkı sağlamak için adımlar atacak cesur girişimciler de bulunduğu da gözlemlenmiştir.

Ekoturizm gibi bütünleşik bir sistemi bireysel girişimlerle çözmek mümkün değildir. Bu işin organize olmuş gruplarca (muhtarlıklar, kooperatifler vb.) ele alınması daha verimli sonuçlar doğuracaktır. İl ve İlçe Turizm Müdürlükleri ile irtibata geçip, mevcut ekoturizm imkanları çerçevesinde bir hareket planı hazırlanarak çalışılmalıdır. Halka turizm faaliyetlerine yönelik bilgilendirici eğitici çalışmalar yapılmalıdır.

Ekoturizm sektöründe görev almak isteyen herkese fırsat sağlanmalıdır. Çalışmamızda gruplandığımız yaylalar gibi, yörenin uygun alanlarına öncelikle, yöresel ürün satış merkezleri ve tanıtım ofisleri kurulmalıdır. Yörenin turizm değeri olan noktaları belirlenmeli, yöreye hâkim donanımlı rehberler yetiştirilmelidir. Bu yerlerin ekoturizm turlarına dahil edilmesi sağlanmalıdır.

KAYNAKÇA

- Açıksöz, S., Bollukcu, P., Gökçe, G. C., (2017). Amasra-Ahatlar Köyü İçin Ekoturizme İlişkin Öneriler. *Journal of Bartın Faculty of Forestry*, 19(2), 40-49.
- Ahmadova, S., Akova, O., (2016). Türkiye’de Organik Ekoturizm Çiftlikleri Üzerine Bir Araştırma. *Karabük Üniversitesi Sosyal Bilimler Enstitüsü Dergisi*, 6 (1),14-29.
- Akbulut, G., Atmış, E., & Günşen, H. B. (2015). Farklı İlgi Gruplarının Milli Park Algıları Üzerine Bir Değerlendirme: Küre Dağları Milli Parkı Örneği. *Kastamonu University Journal of Forestry Faculty*, 15(1).
- Akyol, A., Uygun, A.A., (2017). Sürdürülebilir turizm uygulamaları kapsamında ziyaretçi tercihleri: Pastoral Vadi Ekolojik Yaşam Çiftliği örneği. *Forestry*, 18(2), 133-139.
- Çakır, G. (2011). *İğneada ve çevresinde ekoturizm potansiyelinin belirlenmesi ve kırsal kalkınma açısından değerlendirilmesi* (Master's thesis, Namık Kemal Üniversitesi).
- Dönmez, Y., Gökyer, E., Aşkın, F. K., (2015). R'WOT Analizi ile Safranbolu Yörük Köyü ve Yakın Çevresinin Ekoturizm Potansiyelinin Değerlendirilmesi. *Karabük Üniversitesi Sosyal Bilimler Enstitüsü Dergisi*, 5(5), 70-83.
- Eceral, T.Ö., Özmen, C.A., (2009). Beypazarı’nda turizm gelişimi ve yerel ekonomik kalkınma. *Ekonomik ve Sosyal Araştırmalar Dergisi*, 5(2), 46-74.
- Erdoğan, N., (2003). *Çevre ve ekoturizm*. Erk Yayınevi. 317 S. Ankara.
- Google Maps, (2017). Bolu Haritası.
- Gültekin, P., Gültekin, Y. S., & Uzun, O., (2013). Düzce Uğursuyu Ve Aksu Havzalarında Katılımcı Ekoturizm Algı Ölçeğinin Geliştirilmesi, *Peyzaj Mimarlığı V. Kongresi Bildiriler Kitabı* (2013).
- Gümüş, M. (2015). *Yerel halkın bakış açısıyla kırsal kalkınmada tarım turizmi: Tekirdağ ili örneği* (Yüksek Lisans Tezi, Namık Kemal Üniversitesi).
- Kalıpsız, A., (1981). *İstatistik Yöntemler*. İstanbul Üniversitesi Orman Fakültesi Yayınları No: 2837, s:558, İstanbul.
- Kantürer, O. (2016). Bolu Havzasında Yer Alan Geçici Kır Yerleşmelerinin Coğrafi Özellikleri ve Turizm Potansiyelleri. *Abant İzzet Baysal Üniversitesi Eğitim Fakültesi Dergisi*, Cilt 16, (USBES Özel Sayı II), 1339-1375.
- Kavak, M., (2015). *Edremit Körfezi kuzey kıyılarında yerel halkın ekoturizme yönelik bilinç ve algısı ve tutumları* (Master's thesis, Çanakkale Onsekiz Mart Üniversitesi Eğitim Bilimleri Enstitüsü).
- Kiper, T. (2013). Role of ecotourism in sustainable development. *Advances in Landscape Architecture*, Kiper, licensee InTech. <http://dx.doi.org/10.5772/55749>

- Kiper, T., Uzun, O., Özdemir, G., & Topal, T. Ü. (2016). Orman Köylerinde Ekoturizm Planlama Sürecinde Turistlerin Rolü: Kıyıköy Örneği. *Ormancılık Dergisi* 12(2) 94-107.
- Korkmaz, M., Tolunay, A., (2002), Kırsal Kalkınma Aracı Olarak Ekoturizm, *First Tourism Congress of Mediterranean Countries*, Akdeniz University School of Tourism &Hotel Management, 17-21 April 2002, s. 429-443, Antalya,
- Muhacir, E. S. A., Tazebay, İ., (2017). Kırsal turizm türlerinin belirlenmesinde bir araç: Ekosistem hizmetleri yaklaşımı. *Turkish Journal of Forestry*, 18(1), 74-81.
- Orman ve Su İşleri Bakanlığı, (2016). *Bolu Tabiat Turizmi Gelişme Planı 2016 – 2019*.
- Özgenç, C., Karagöz, A., Güngör, A., (2017). Bolu İlinde Alternatif Turizm Türlerinden Kongre Turizminin Yapılabilirliğinin Değerlendirilmesi. *Journal of Recreation and Tourism Research*, 4, (Special Issue 1), 49-61
- Şişman, B. (2010). Kültürel, Yapısal ve İşlevsel Açıdan Doğu Karadeniz'de Yaylacılık ve Yayla Şenlikleri (Hıdırnebi ve Kadırğa Yaylaları Örneği). *Journal of International Social Research*, 3(11).
- Temurçin, İ. K. K. (2013). Afyonkarahisar İlinde Ekoturizme Yönelik Yerel Halkın Yaklaşımları, *Coğrafyacılar Derneği Yıllık Kongresi*, 19-21 Haziran 2013, Bildiriler Kitabı.
- Tetik, N. (2012). Turist Rehberlerinin Ekoturizm Alanındaki Yeterliliklerinin Önem-Performans Analizi. *Seyahat ve Otel İşletmeciliği Dergisi*, 9(3).
- URL 1, www.bolukulturturizm.gov.tr/ [Ziyaret Tarihi: 14.06.2017]
- URL 2, <http://www.bolu.gov.tr/kis-turizmi> [Ziyaret Tarihi: 14.06.2017]
- URL 3, <http://genclikkamplari.gsb.gov.tr/Modul/KamplarDetay.aspx?ID=9> [Ziyaret Tarihi: 14.06.2017]
- Yılmaz, H., Surat, H., (2015). Analitik hiyerarşi süreci kullanılarak en uygun ekoturizm etkinliğinin belirlenmesi. *Turkish Journal of Forestry*, 16(2): 164-176.