



Ev Merkezli Anne-Bebek Eğitim Programının 10-12 Aylık Bebeklerin Gelişimine Etkisinin İncelenmesi

Ayşegül Ulutaş Avcu^a, Zekeriya Çalışkan^b

^{a,b} İnönü Üniversitesi, Sağlık Bilimleri Fakültesi, Çocuk Gelişimi Bölümü, Malatya.

Öz

Bu araştırma, 10-12 aylık bebeklere yönelik hazırlanan Ev Merkezli Anne-Bebek Eğitim Programı'nın bebeklerin gelişimine etkisinin incelenmesi amacıyla yapılmıştır. Araştırmanın çalışma grubunu 10-12 aylık 44 bebek oluşturmaktadır. Çalışmada boylamsal model kullanılmıştır. Eğitimci tarafından bebeklerin sekiz hafta boyunca haftada bir gün 45 dk. gelişimsel oyunlar oynamaları sağlanmıştır. Araştırmada verileri toplamak için Genel Bilgi Formu ve araştırmacı tarafından geliştirilen Gelişim Kontrol Listesi kullanılmıştır. Araştırma kapsamında toplanan verilerin analizinde yüzde ve frekans dağılımlarından yararlanılmıştır. Araştırmanın sonucunda bebeklerle oynanan oyunların bebeklerin sosyal-duygusal, dil, psikomotor ve bilişsel gelişim alanlarına olumlu katkıları olduğu saptanmıştır.

Anahtar Kelimeler: Bebek Gelişimi, Oyun, Ev Merkezli Program.

Examining the Effect of the Home Based Mother-Infant Education Program in the Development of 10 - 12 Month Old Infant

Abstract

This study was conducted in order to find out the effect of Home Based Mother-Infant Education Program prepared for 10-12 month old infants in the development of infants. The sample of the study consisted of 44 infants aged between 10 and 12 months. The longitudinal model was used in this study. The educator played developmental games with the infants 45 minutes in a week during eight weeks. General Information Form and the Development Check List developed by the researcher were used to collect the data in the study. The data were analyzed using frequency and percentage tables. As a result of this study, it was determined that the games played with infants had positive effects on his social-emotional, linguistic, psychomotor and cognitive development areas.

Key words: Infant Development, Game, Home-Based Program.

GİRİŞ

Bebeklik, yetişkinlere bağımlılığın en fazla olduğu dönemdir. Bu dönem boyunca dil, sembolik düşünce, duygusal motor eşgüdüm ve sosyal öğrenme gibi birçok psikolojik aktivite başlar (Santrock, 2015). Sıfır-iki yaş grubundaki tüm bebeklerin gelişimlerinin aralıklarla takip edilmesi gerekir. Hayatın bütününde ortaya çıkabilecek fiziksel ve davranışsal sorunların kaynağı ya da temeli Sıfır-iki yaşlar arasında yaşanabilir. Çocuğun gelişiminde ortaya çıkabilecek gecikmeler, erken eğitsel ve davranışsal destekle azaltılabilir ya da önlenebilir. Gelişim geriliğini belirlemek için özellikle ilk altı yaş içinde çocukların hareket, konuşma, bilişsel ve sosyal-duygusal gelişimlerinin yaşıyla uyumlu davranış gösterip göstermediği incelenmelidir (Solmuş, 2010). Bebekler, dünyayı fiziksel eylemleriyle anlarlar. Basit reflekslerden, birçok yaşantıdan geçerek örgütlü şemalar grubuna ilerlerler (Miller, 2008). Bu dönemde

motor yetenekler ve koordinasyon, dil becerisi, duyuusal beceriler gibi çeşitli yönlerden gelişim gösteren bebekler, dönem içinde aile üyelerine ve diğer bakıcılara bağıllık duygusu geliştirirler, güvenmeyi ya da güvenmemeyi, sevgilerini ve diğer duygularını göstermeyi ya da göstermemeyi öğrenirler. Ayrıca temel duyguları ifade etmeyi öğrenip kendilik ve bağımsızlık duygusu geliştirirler (Yazgan İnanç vd., 2012). Bebekler, bedensel gelişimlerinin bir uzantısı olarak kendi başlarına hareket edebilmek, yürümeyi öğrenmek durumundadır. Böylece bebek, anneye bağımlı olmaktan kurtulur ve dünyayı keşfe çıkar. Bu dönemde bebek alıcıdır. Duyduğu, dokunduğu, gördüğü her şeyden duyular alarak onları algılar ve belleğe yerleştirir. Zamanı geldiğinde bellekteki bilgileri kullanır. Yaşamın ilk yarıyılında anneye bağımlı olan bebek, ikinci yarıyılında kısa sürede oturmayı ve ayakta gezinmeyi öğrenir. Bebek, bu aylar içinde ayakta nasıl kalacağını keşfeder. Ayakta kalmayı keşfetme ile birlikte bağımsız hareket edebilir; ancak çevredeki insanlarla bağ kurma gereksinimi duymaya devam eder. Çevresindekiler tarafından onay ve sevinç ile karşılandıklarında yeni yeteneklerini tekrarlayarak yapar (Davies, 2010; Argun, 2004; Yalçın, 2010).

Bebeğin gelişimi farklı etkileşim durumlarında izlenir. Bebek, çevresi ile etkileşim kurarken sevinç duyduğu zaman anne de onunla beraber sevinir; ama bebeğin gelişmesinde yavaşlama gördüğünde anne bu durumdan endişe duyar. (Küçüköyük, 2002). Annenin bebeğinin ihtiyaçlarını algılama düzeyi bebeği ile olan etkileşimini etkiler. Anne bebeğini gözlemleyerek onun gereksinimlerini anlayabilir ve bebeği ile daha uyumlu ilişkilere girebilir. Anneleriyle uyumlu ilişki içinde olan bebeklerin çevrelerine karşı daha ilgili oldukları ve daha az korku duygusuyla yaklaştıkları görülür. Bebeğin seslendirmelerine tepkide bulunan annelerin bebeklerinin daha uyanık, canlı, zihinsel açıdan daha olgun oldukları görülür. Bebeğe gösterilen tepkilere ağlayan bebeğin yanına gitme, farklı sesler çıkaran bebeğe ilgiyle bakma, bebek sustuğunda bebeğin bu farklı seslerinin benzerini çıkarma, gülen bebeğe gülme davranışları birer örnektir. Annelerin bebekleriyle olumlu etkileşimleri bebeklerin çevreye karşı daha meraklı olmalarını ve çevredeki nesnelere keşfetmeye daha açık olduklarını gösterir. Annelerin bebekleri ile aşırı etkileşimleri ya da bebeklerini sürekli gözetim altında tutmaları bebeklerde bağımsızlık duygusunun oluşmasına engel olabilir. Bebeklerin bağımsız hareket etmeye istekli oldukları gözlemlendiğinde etkileşime gereksinim gösterdiklerinde ya da etkileşime açık olduklarında annenin duyarlılık davranışlarını göstermesi gerekir (Davaslıgil, 2013).

Etkileşimsel davranışlar, bebeğin oyunu başlatabilmesini ve annenin yeni oyunlar oluşturarak bu oyunları bebeklerin oynamasına fırsat vermesini kapsar (Fiese, 1987). Anne ile bebeğin oyun sırasında doyurucu ve zevk verici bir etkileşimi, annenin çocuğuna karşı geliştirdiği sevgi bağının oluşum sürecini, anne ile bebek arasında bağlanmayı ifade eder. Bebeğin güven duygusu, tekrarlayan pozitif anne-bebek etkileşiminin önemli bir göstergesidir (Simpson ve Creehan, 2001). Ebeveynler ve bebek arasında kurulan iletişim becerisinin, çocuğun benliğine en çok etki eden davranış unsuru olduğunun bilinmesi, çocukta sağlam bir kişilik ve karakter oluşumunu sağlar ve çocuğun olumlu davranışlar edinimine yardımcı olur (Berk, 2013; Şimşek, 2012).

Ülkemizde birçok anne babanın öğrenim düzeyinin düşük olması, sosyoekonomik düzeyi düşük olan aile sayısının fazla olması, 0-6 yaşın çocuğun gelişimi ve eğitimi için kritik öneminin olması, anne babaların anne babalığa ilişkin bilgi ve davranışlara yeterince sahip olmaması, yetersiz çevre şartlarında yetiştirilen çocukların varlığı aile eğitimine olan ihtiyacı artırır. Bu nedenle anne babaların aile içindeki rollerini destekleyecek eğitim programlarının geliştirilerek uygulanması gerekir (Çağdaş ve Seçer, 2004; Tezel Şahin ve Özyürek, 2010). Aile eğitim programları, anne-babaların ebeveynliğe ilişkin bilgi ve becerilerini geliştirme, ebeveynlerin çocuk gelişimi konusunda deneyimlerinin geliştirilmesine odaklanma açısından son derece önemlidir. Aile eğitiminde anne babaların çocukları üzerindeki etkilerini desteklemek ve çocukları için sağlıklı bir gelecek hazırlama konusunda onlara eğitim ve rehberlik sağlayabilmek amacıyla bilgi ve beceriler kazandırmak hedeflenir. Anne ve babalara, ebeveynlik kuralları ve sorumlulukları hakkında bilgi verilir, ebeveynliğe ilişkin yeterlilikleri sağlanır, anne-baba-çocuk ilişkilerini geliştirici ve iyileştirici beceriler kazandırılır, yaşam boyunca değişen ebeveynlik rollerine uyum sağlayabilmeleri için gerekli bilgi ve becerilerle donatılırlar. Dolayısıyla ebeveyn eğitimleri, çocuk gelişimi, anne-baba-çocuk etkileşimi, çocuk bakım becerileri, ebeveynlik becerileri, temel iletişim becerileri, problem çözme, çatışma çözme gibi eğitimlerinden ibarettir (Mahoney vd., 1999).

Erken yaşlardan itibaren çocukların anne-babalarıyla sıcak sosyal ilişkiler yaşamaları ve paylaşmayı öğrenmeleri, anne-bebek etkileşimi ve bebeğin sonraki yıllarda gelişiminin iyileştirilmesi için değerlidir (Berk, 2013). Bu araştırma, bebeğin gelişimini sağlamaya yönelik bir Ev Merkezli Anne-Bebek Eğitim Programı hazırlamak ve ileride yapılacak değerlendirmeler için ölçütler geliştirmek açısından önemlidir. Ülkemizde bebek gelişiminin değerlendirilmesi ve farklılıkların ortaya çıkarılması ile ilgili çalışmalar yok denecek kadar azdır (Kılınç, 2011; Akgün, 2008; Temel ve Aksoy, 2000; Ceber Bakkaloğlu ve Sucuoğlu, 2000; Aksoy, 2011). Bu nedenle bu araştırmanın amacı, Ev Merkezli Anne-Bebek Eğitim Programı'nın bebeğin gelişimine etkisini incelemektir. Araştırmanın temel problemi, "Ev Merkezli Anne-Bebek Eğitim Programı, bebeğin gelişimini etkilemekte midir?" şeklinde oluşmuştur. Araştırmanın alt problemi ise "Deney ve kontrol grubundaki bebeklerin 10, 11 ve 12. aylarda Gelişim Kontrol Listesi'ne ilişkin, kişisel-sosyal alanda, ince motor alanda, kaba motor alanda ve dil alanında gelişimleri hangi düzeydedir?" şeklinde ele alınmıştır.

Araştırmanın Amacı

Bu araştırmanın amacı, Ev Merkezli Anne-Bebek Eğitim Programı'nın bebeğin gelişimine etkisini incelemektir.

Alt Amaçlar

1. Deney ve kontrol grubundaki bebeklerin 10, 11 ve 12. aylarda Gelişim Kontrol Listesi'ne ilişkin,
 - Kişisel-sosyal alanda
 - İnce motor alanda

- Kaba motor alanda
- Dil alanında gelişimleri hangi düzeydedir?

YÖNTEM

Araştırmanın Modeli

Araştırmada boylamsal model kullanılmıştır. Deney ve kontrol gruplarında bağımlı değişkenlere ilişkin ölçmeler yapılır (Karasar, 1995). Araştırmanın bağımsız değişkeni Ev Merkezli Anne-Bebek Eğitim Programı; bağımlı değişkeni ise bebeğin gelişimidir. Katılımcıların demografik bilgileri ise bebeğin cinsiyeti ve doğum şekline bağlıdır.

Çalışma Grubu

Araştırmada deneysel işlemin gerçekleştirilmesi için çalışma grubunu 10 aylık bebekler oluşturmuştur. Ev Merkezli Anne-Bebek Eğitim Programı'nın örnekleminin belirlenmesinde Halk Sağlığı Müdürlüğü Bilgi İşlem Merkezi aracılığıyla 10 aylık bebekler belirlenmiştir. Belirlenen 68 bebeğe Denver Gelişimsel Tarama Testi II uygulanmış ve gelişimi normal olan bebekler belirlenmiştir. 68 bebek arasından 51'inin gelişiminin normal olduğu tespit edilmiştir. Deneysel işlemin gerçekleştirilmesi sürecinde araştırmaya katılımlarında aksama olabilecek 7 anne ve bebeği anneler ile yüz yüze görüşüldükten sonra araştırmaya dâhil edilmemiştir. Deney ve kontrol gruplarının belirlenmesi için ailelerin kayıt dosyalarından kişisel bilgilerine ulaşılmıştır. Araştırmaya dâhil olma ölçütlerini en çok sağlayan üç aile sağlığı merkezinin hizmet verdiği bölgedeki bebekler araştırmaya dâhil edilmiştir. Deney ve kontrol gruplarının belirlenmesi için ailelerin kayıt dosyalarından kişisel bilgilerine ulaşılmıştır. Benzer geçmişe sahip olan bebeklerin gruplara yansız atanması sağlanmıştır. Deneysel işlemin gerçekleştirilmesinde iç geçerliliği olumsuz yönde etkileyebilecek faktörleri ortadan kaldırmak için sosyoekonomik özellik bakımından benzer, normal gebelik süresi sınırlarında doğan evin tek bebeğinin belirlenmesi, deney ve kontrol gruplarında yer alacak bebeklerin gruplara yansız olarak atanması sırasında oluşacak hataların en aza indirgenmesini sağlamıştır. Anneler ile yüz yüze ya da telefonda görüşülerek araştırma hakkında bilgi verilmiş ve araştırmaya gönüllü olarak katılmak isteyen annelerin bebekleri belirlenmiştir. Bütün bu çalışmalardan sonra deney grubuna 22 bebek, kontrol grubuna 22 bebek olmak üzere toplam 44 bebek tesadüfen atanarak çalışma grubu oluşturulmuştur.

Veri Toplama Araçları

Araştırmada veri toplamak amacıyla iki araç kullanılmıştır. Bu araçlar, bebeklerle ilgili genel bilgileri elde etmek için genel bilgi formu ve bebek gelişimini ölçmek için araştırmacılar tarafından oluşturulan Gelişim Kontrol Listesi'dir.

1. Genel Bilgi Formu

Bu form, bebekler hakkındaki demografik bilgileri elde etmek için geliştirilmiştir. Bilgi formunda bebeğin cinsiyeti ve doğum şekli hakkında bilgi sağlayacak sorulara yer verilmiştir.

2. Gelişim Kontrol Listesi

Gelişim Kontrol Listesi 10, 11 ve 12 aylık bebeklerin gelişimini değerlendirmek amacıyla araştırmacılar tarafından geliştirilmiştir. Gelişim Kontrol Listesi maddeleri, ilgili alan yazın taraması ve 0-36 Aylık Çocuklar için Eğitim Programı'nda yer alan gelişim göstergeleri doğrultusunda hazırlanmıştır. Liste, 10 aylık bebeklerin gelişim özelliklerine yönelik 15 madde, 11 aylık bebeklere yönelik 10 madde ve 12 aylık bebeklere yönelik 14 madde olmak üzere toplam 39 maddeden oluşmaktadır. Test, bebeklerin şu andaki gelişimini ve becerilerini bebeğin gözlemlenmesi doğrultusunda değerlendirmektedir. Bu test çocukların ince motor, kaba motor, kişisel-sosyal ve dil gelişimi alanı olmak üzere dört bölümde toplanmıştır. Gelişim kontrolü sırasında sadece bebek değerlendirmeye alınır. Test sırasında olgular, buldukları aya göre yapmaları istenen komutları yerine getirmeleri halinde "evet", getirmediği takdirde "hayır" yorumu ile değerlendirilmektedir. Kapsam geçerliği çalışması için farklı üniversitelerde çalışan, yedi çocuk gelişimi ve eğitimi uzmanından test yönergelerini "amaca uygunluk ve anlaşılabilirlik" bakımından üçlü derecelendirme ölçeği üzerinde "Uygun Değil, Kısmen Uygun, Uygun" biçiminde değerlendirmeleri ve ifadeleri geliştirmeye yönelik öneride bulunmaları istenmiştir. Ölçekte bulunan maddelerin ölçülmek istenen alanı temsil edip etmediğini belirlemek amacıyla kapsam geçerliği değerlendirilmiş ve maddelere son şekli verilmiştir. Kontrol listesinde uzmanların her bir maddenin geçerliği noktasında uyuşma düzeylerinin % 90-100 olduğu maddeler aynı şekilde kalmış, % 70-80 arasında olduğu maddeler öneriler doğrultusunda düzeltmeler yapılarak testte tutulmuştur. Testte uyuşma düzeyi % 60 ve altında olan madde bulunmadığından herhangi bir madde tamamen çıkarılmamıştır (Büyüköztürk, 2011).

Verilerin Toplanması

Araştırmaya katılan bebeklerin annelerine, yapılacak araştırma hakkında bilgi verilerek katılımın gönüllülük esasına dayandığı, bebekten toplanan verilerin sadece araştırmanın amacı için kullanılacağı konusunda açıklama yapılarak "gizlilik" ilkesine bağlı kalınacağı güveni verilmiştir. Ev Merkezli Anne-Bebek Eğitim Programı, iki aylık (8 hafta) dönemde, haftada bir kez ve 45 dakika olarak ev merkezli çalışmalarla yürütülmüştür. Programın geliştirilmesinde beş uzmanın görüşü alınmıştır. Uzmanlardan hazırlanan programda yer alan, bebeklere yönelik etkinliklerin göstergelere uygunluğu, oturum içeriğinin konuyu yansıtmadaki yeterlilik durumu, oturumlar arasındaki geçişlerin uygunluğu, yönergelerin açıklık ve anlaşılabilirliği konusundaki görüşlerini "uygun", "kısmen uygun" ve "uygun değil" şeklinde değerlendirmeleri ve düşüncelerini açıklama bölümünde belirtmeleri istenmiştir. Program uzman görüşleri doğrultusunda düzeltilmiş, programda kullanılacak materyaller hazırlanmış ve Ev Merkezli Anne-Bebek Eğitim Programı uygulamaya hazır hale getirilmiştir. Programda bebeklere yönelik göstergeler 0-36 aylık çocuklar için eğitim programı (MEB, 2013) temel alınarak hazırlanmıştır. Eğitim programının oturumlarında bebeğin dil, kişisel-sosyal, ince motor ve kaba motor gelişimi ile ilgili oyun etkinliklerine yer verilmiştir. Daha sonra belirlenen amaçlara yönelik hazırlanan oyunların anne ve bebeklere oynatılması için gözlem, gösteri, rol oynama, anlatım ve

gösterip yaptırma gibi yöntem ve teknikler belirlenmiştir. Uygulama, her hafta ev ziyaretleri sırasında araştırmacının o hafta oynanacak oyunları bebekle oynaması ve bazı oyunlar için anneye model olması şeklinde devam ettirilmiştir. Programda ince motor alana yönelik 9, kaba motor alana yönelik 7, kişisel-sosyal alana yönelik 8 ve dil gelişimi alanına yönelik 8 oyun bulunmaktadır. Programda yer alan bir oyun aşağıda verilmiştir:

“Duyu Havuzu”	
Gelişim	Dil Gelişimi
Göstergeleri	12.1.Nesnelerin ya da kişilerin adlarını söyler. Kişisel-Sosyal Gelişim 10.1.Oyuncak seçimi yapar. İnce Motor Gelişim 10.1.Nesnelerle oyun oynar.
Materyal	Küçük şişme havuz ya da büyük leğen, havuza doldurmak için farklı şekil ve büyüklükte kavanoz kapakları, kumaş parçaları, plastik kaplar, top, bebeğin sevdiği dolgu oyuncaklar.
Süre	15 dk
Yöntem ve Teknikler	Anlatım, gösteri.
Öğrenme Süreci	*Anne, bebeği havuza ya da leğene oturtarak bebeğin yanında yere oturur. *Şişme havuza ya da leğene nesnelere karışık olarak yerleştirir. *Bebeğin nesnelere ilgilenmesine fırsat verir ve nesnelere adlarını sorarak bebeğin cevaplamasını, nesneyi göstermesini sağlar. *Bebek sadece bir nesneyle ilgileniyorsa anne, kapakları birbirine vurarak, topları bastırarak, sesli oyuncağın sesini çıkararak ya da dolgu oyuncağı konuşturarak bebeğin diğer nesnelere de dikkatini çeker ve bu nesnelere de incelemesini sağlar. *Anne, bebek çeşitli nesnelere ilgilendiğinde bebeğini alkışlar. *Bebek isterse oyun tekrarlanır.
Güvenlik Önlemleri	Anne, bebeğin güvenliği için oyun süresince bebeğin yanından ayrılmamalıdır.
Değerlendirme	1-Bebek, oyuncaklarla oynarken neler yaptı?

Verilerin Analizi

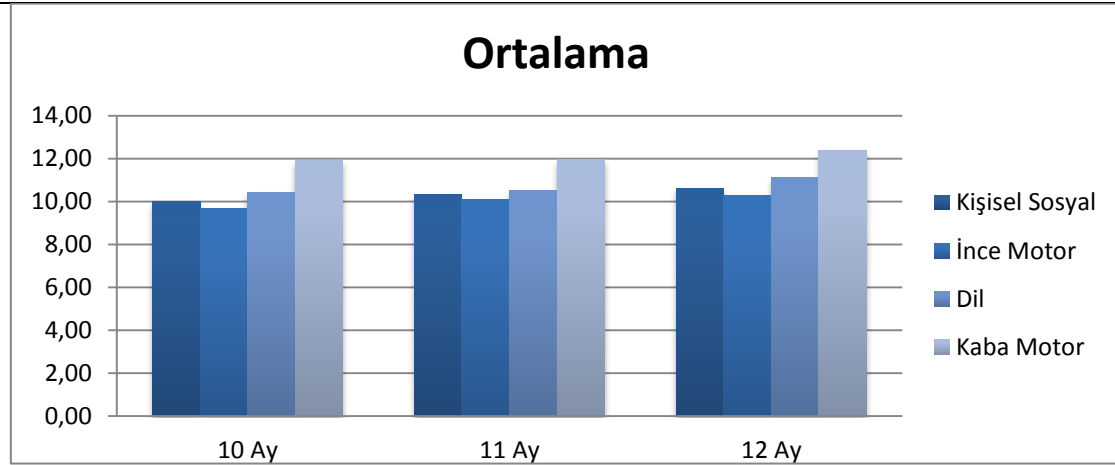
Araştırmaya katılan deney ve kontrol grubundaki bebeklerin Gelişim Kontrol Listesi ön test ve son test puanları kayıt formuna kaydedilmiş ve SPSS (Statistical Program for Social Sciences) 22 paket programı kullanılmıştır. Çalışma verileri değerlendirilirken frekans ve yüzde değerleri kullanılmıştır. Araştırmada boylamsal model kullanılarak ardışık değişim örüntüleri ve zaman içinde bireyin tutarlılığı ya da tutarsızlığı üzerinde durulduğundan (Bee ve Boyd, 2009) frekans ve yüzde değerleri kullanılmıştır.

BULGULAR, TARTIŞMA VE YORUM

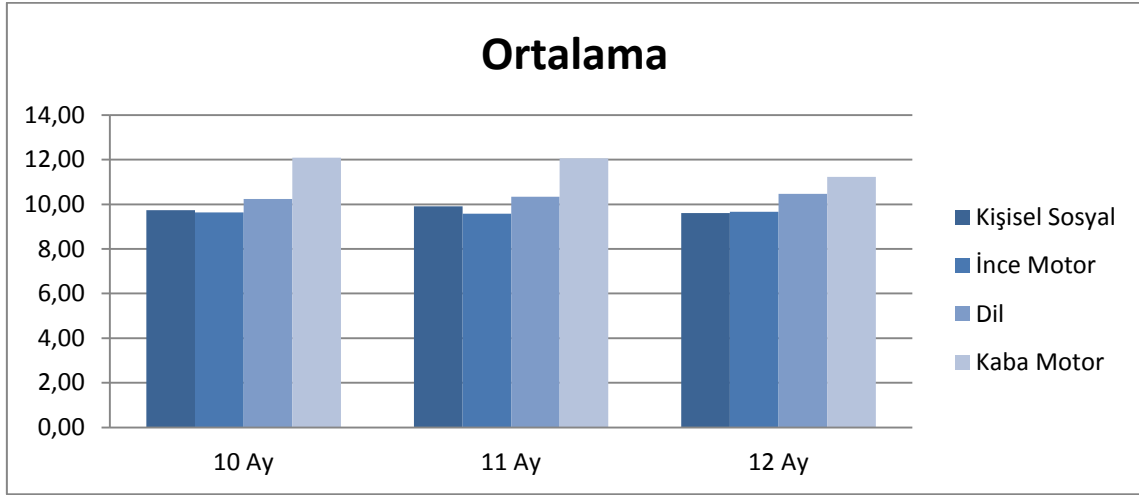
Bu bölümde Ev Merkezli Anne-Bebek Eğitim Programı'nın bebeğin gelişimine etkisini incelemek amacıyla yapılan araştırmada elde edilen bulgular tablo ve şekillerle sunulmaktadır ve tartışılmıştır.

Tablo 1. Deney ve Kontrol Grubundaki Bebeklerin Gelişim Kontrol Listesi'ne Ait Kişisel-Sosyal, İnce Motor, Dil ve Kaba Motor Gelişim Alanlarına İlişkin Frekans ve Yüzde Değerleri

Gelişim Alanı	Ay	Deney Grubu		Kontrol Grubu	
		f	%	f	%
Kişisel-Sosyal Gelişim	10 Ay	22	10,00	22	9,73
	11 Ay	22	10,32	21	9,90
	12 Ay	22	10,62	20	9,61
İnce Motor Gelişim	10 Ay	22	9,69	22	9,64
	11 Ay	22	10,09	21	9,58
	12 Ay	22	10,28	20	9,66
Dil Gelişimi	10 Ay	22	10,42	22	10,23
	11 Ay	22	10,52	21	10,34
	12 Ay	22	11,11	20	10,47
Kaba Motor Gelişim	10 Ay	22	11,89	22	12,08
	11 Ay	22	11,95	21	12,06
	12 Ay	22	12,35	20	11,23
Toplam		22	100	20	100



Şekil 1. Deney grubundaki bebeklerin gelişim kontrol listesine ait kişisel-sosyal, ince motor, dil ve kaba motor gelişim alanlarına ilişkin yüzde değerleri



Şekil 2. Kontrol grubundaki bebeklerin gelişim kontrol listesine ait kişisel-sosyal, ince motor, dil ve kaba motor gelişim alanlarına ilişkin yüzde değerleri

Tablo 1, Şekil 1 ve Şekil 2 incelendiğinde deney ve kontrol grubundaki bebeklerin 10, 11 ve 12. aylarda Gelişim Kontrol Listesi'ne ait frekans ve yüzde değerleri görülmektedir.

Deney grubundaki 22 bebeğin 10. ayda gelişim düzeyinin en yüksek olduğu (%11,89) gelişim alanı kaba motor alan, en düşük olduğu (% 9,69) gelişim alanı ise ince motor alandır. 11. ayda gelişim düzeyinin en yüksek olduğu (%11,95) gelişim alanı kaba motor alan, en düşük olduğu (% 10,09) gelişim alanı ise ince motor alandır. 12. ayda gelişim düzeyinin en yüksek olduğu (%10,62) gelişim alanı kaba motor alan, en düşük olduğu (% 10,28) gelişim alanı ise ince motor alandır.

Kontrol grubundaki 22 bebeğin 10. ayda gelişim düzeyinin en yüksek olduğu (%12,08) gelişim alanı kaba motor alan, en düşük olduğu (% 9,64) gelişim alanı ise ince motor alandır. 11. ayda gelişim düzeyinin en yüksek olduğu (%12,06) gelişim alanı kaba motor alan, en düşük olduğu (% 9,58) gelişim alanı ise ince motor alandır. 12. ayda gelişim düzeyinin en yüksek olduğu (%11,23) gelişim alanı kaba motor alan, en düşük olduğu (% 9,61) gelişim alanı ise kişisel sosyal alandır. Gelişim düzeyinin en düşük olduğu alanın kişisel-sosyal alan olması, eğitim programının kapsamı ve niteliği göz önüne alınarak açıklanabilir. Programda yer alan kişisel-sosyal alana yönelik oyunlar, bebeğe kişisel-sosyal gelişimlerini desteklemeye ilişkin stratejilere yönelik oturumlar dışında herhangi bir yaşantı sunmamaktadır. Annelerin günlük rutinler sırasında bebeği ile yeterince kişisel ve kişiler arası etkileşimde bulunmaması, onu teşvik etmemesi kişisel-sosyal alanın gelişim düzeyinin en düşük olduğu alan olmasının nedenleri olarak düşünülebilir.

Elde edilen sonuçlara göre deney grubunun yüzde değerlerinin kontrol grubunun yüzde değerlerinden yüksek olması deney grubundaki bebeklerin anneleri ile birlikte evde çocuk gelişimini desteklemeye yönelik etkileşimsel oyunlara katılmalarından kaynaklanabilir. Ev Merkezli Anne-Bebek Eğitim Programı, bebeklerin tüm gelişim alanlarını desteklemek amacıyla hazırlanmıştır. Bebeklerin gelişim

özelliklerine uygun etkinliklerin hazırlandığı programda annelerin de bebeğin gelişim özelliklerine uygun ortam hazırlaması ve bebeğin gelişimini desteklemesi sağlanmıştır.

Eğitim programları sonrasında deney grubundaki bebeklerin Gelişim Kontrol Listesi'ne ait yüzde değerlerindeki artış, uygulanan eğitim programının sunduğu bebekle oyun oynama becerisindeki yeterlilik gibi etkileşimsel davranışların zamanında gösterilmesinden kaynaklanabilir. Erken eğitim programları bebeğin bilişsel ve duygusal gelişimini desteklemekte, özellikle de anne bebek etkileşimine dayalı programların bebeğin bilişsel ve duygusal gelişiminde önemli olduğu belirtilmektedir (Ersoy ve Şahin, 1999). Eğitim programında anne ile bebek arasındaki oyun oynama sürecinde annenin sözel ifadeleri, bebeğin oyuna aktif katılımı, oyunlarında taklitleri kullanması, bağımsız hareket edebilmesi, hoşuna giden hareketleri tekrar tekrar yapması, duygularını ses, jest ve mimikleri ile ifade etmesi, bebekte duygu düzenlenmesini ve bebeğin sosyal gelişiminin ilerlemesini sağlar (Marchand vd., 2002; Driscoll ve Easterbrooks, 2007). Page vd. (2010), annenin oyuna katılımının bebeğin sosyal-duygusal gelişiminin, sözel uyaranların ise bilişsel gelişiminin göstergesi olduğunu ortaya koymuşlardır. Erken müdahale programları, bebeğin sosyal-duygusal ve bilişsel gelişimlerinde ilerleme sağlayabilmektedir. Ev Merkezli Anne-Bebek Eğitim Programı bebek ile yanıtlayıcı şekilde etkileşimde bulunma fırsatı sağlamakta dolayısıyla bebeklerin gelişimine katkı sağlamaktadır. Çocuğun tüm gelişim alanlarını desteklemek için oyun şeklinde hazırlanan etkinliklerin çocuğun gelişimine etkisinin incelendiği araştırmada ev merkezli 0-3 yaş erken çocukluk eğitim programının çocuğun gelişimini olumlu yönde etkilediği ortaya çıkarmıştır (Baumwell vd., 1997; Kim ve Mahoney, 2004). Parfitt, Pike ve Ayers (2014) ise bebeğin gelişimini aile sistemleri bakış açısıyla değerlendikleri araştırmada yüksek düzeyde anne-bebek etkileşiminin bebeğin tüm alanlarda gelişimini artırdığını belirlemiştir. Eğitim dışında evde annenin sözel duyarlılığının anne-bebek etkileşimini ve bebeğin dil gelişimini olumlu yönde etkilediğini ortaya koymuşlardır. Robinson ve Goodway (2009), çocuklara uygulanan hareket eğitimi programında farklı eğitim ortamlarının nesne kontrol becerisine etkisini inceledikleri araştırmada çocukların nesne kontrolü becerisi bakımından son test puanları arasında deney grubu lehine anlamlı fark olduğu bulunmuştur. Annenin bebeğin işaretlerine karşı duyarlı davranışları, bebeğin özellikle bilişsel ve dil gelişimine maksimum yarar sağlamaktadır. Bebeğin dil kavrayışı ve annenin sözel duyarlılığı, erken dil edinimine birlikte katkı sağlamaktadır.

Araştırma bulguları, Ev Merkezli Anne-Bebek Eğitim Programı'nın bebeğin gelişimini artırmada etkili olduğunu destekler niteliktedir.

Kontrol grubundaki bebeklerin gelişiminde gözlenen ilerleme bebeğin gelişimsel ilerlemesinden kaynaklanıyor olabilir. Erken eğitim programlarının bebeklerin gelişimi üzerindeki etkisini belirlemeye yönelik yapılan çalışmalarda programa katılan ve katılmayan bebeklerdeki gelişimsel farklar belirlenmeye çalışılmıştır (Kartal, 2013). Kontrol grubundaki bebeklerin gelişimi, bebeklerin sosyal yeteneklerinin zamana bağlı gelişim göstermesi, insanları ve nesnelere fark etmeye başlamaları, günlük yaşam deneyimleri, anne tutumlarındaki farklılıklar, oynanan

oyunlarla birlikte bebekte kişisel sosyal gelişime yönelik farkındalık oluşması ve bebeğin kendisinin bir birey olduğunun farkına varması ile açıklanabilir.

SONUÇ VE ÖNERİLER

Bu araştırma, Ev Merkezli Anne-Bebek Eğitim Programı'nın bebeğin gelişimine etkisini incelemek amacıyla yapılmıştır. Araştırmadan elde edilen sonuçlar incelendiğinde, Ev Merkezli Anne-Bebek Eğitim Programı'nın bebeğin kişisel-sosyal, ince motor, dil ve kaba motor gelişimi üzerinde etkili olduğu ortaya çıkmıştır. Eğitim alan deney grubu ve almayan kontrol grubu karşılaştırmasında deney grubunun lehine gerçekleşen fark, uygulanan Ev Merkezli Anne-Bebek Eğitim Programı'nın amacına ulaştığını gösterir.

Araştırmadan elde edilen bulgular doğrultusunda öneriler getirilebilir:

- Sağlık kuruluşlarında çalışan hemşire, ebe ve çocuk gelişimi uzmanlarının hizmet içi eğitimlerinde bebek gelişiminin önemine yer verilerek ev ziyaretlerinde annelere bu konularda danışmanlık yapmaları önerilir.
- Araştırma deneysel bir çalışma olarak yapılmıştır. İleride yapılacak araştırmalarda Ev Merkezli Anne-Bebek Eğitim Programı'nın bebeğin tüm gelişim alanlarına etkisinin inceleneceği çalışmaların içerisine nitel çalışmalar da eklenerek çalışmanın güvenilirliği artırılabilir.
- Bebeklere uygulanan eğitim programının etkili sonuçlara ulaşabilmesi açısından çalışma grubundaki kişi sayısı azaltılabilir ve eğitimin uygulama süresi artırılabilir.

KAYNAKÇA

- Akgün, E. (2008). Anne çocuk ilişkisini oyunla geliştirme eğitiminin anne çocuk etkileşim düzeyine etkisi. Doktora Tezi, Ankara Üniversitesi Eğitim Bilimleri Enstitüsü, Ankara.
- Aksoy, A. B. (2011). The impact of play-based maternal support on infant development. *International Journal of Academic Research*. 3 (3): 366-372.
- Argun, Y. (2004). Okul öncesi dönemde yaratıcılık ve eğitimi. Ankara: Anı.
- Baumwell, L., Tamis LeMonda, C. S. & Bornstein, M. H. (1997). Maternal verbal sensitivity and child language comprehension. *Infant Behavior and Development*. 20 (2), 247-258.
- Bee, H. & Boyd, D. (2009). Çocuk gelişim psikolojisi. (G. Okhan, Çev.). İstanbul: Kaknüs.
- Berk, L. E. (2013). Çocuk gelişimi. (A. Dönmez, Çev.). Ankara: İmge.
- Büyüköztürk, Ş. (2011). Sosyal bilimler için veri analizi el kitabı. Ankara: Pegem Akademi.
- Ceber Bakkaloğlu, H. ve Sucuoğlu, B. (2000). Normal ve zihinsel engelli bebeklerde anne bebek etkileşiminin karşılaştırmalı olarak incelenmesi. *Özel Eğitim Dergisi*, 2(4): 47-58.
- Çağdaş, A. ve Seçer, Z. (2004). Mutlu ve sağlıklı yarımlar için anne-baba eğitimi. İstanbul: Eğitim.
- Davashgil, Ü. (2013). Bebeklik dönemi (0-2 yaş). Haluk Yavuzer (Ed.), *Ana baba okulu* (s. 15-42). İstanbul: Remzi Kitabevi.

- Davies, K. (2010). Doğal yöntemlerle bebek ve çocuk bakımı ansiklopedisi. Ankara: Türkiye İş Bankası Kültür.
- Driscoll, J. R. & Easterbrooks, M. A. (2007). Young mothers' play with their toddlers: Individual variability as a function of psychosocial factors. *Infant and Child Development*. 16, 649-670.
- Ersoy, Ö. ve Tezel Şahin, F. (1999). 0-6 yaş döneminde anne-baba eğitiminin önemi. *Mesleki Eğitim Dergisi*, 1(1), 58-62.
- Fiese, B. H. (1987). Mother-infant interaction and symbolic play in 15-24 month olds: A contextual analyses. Doctoral Dissertation, University of Illinois at Chicago, Chicago.
- Karasar, N. (1995). Bilimsel araştırma yöntemi. Ankara: 3A Araştırma Eğitim Danışmanlık Ltd.
- Kartal, H. (2013). Erken eğitim ve destek programları. Fulya Temel (Ed.), *Aile eğitimi ve erken çocukluk eğitiminde aile katılım çalışmaları* (s. 157-227). Ankara: Anı.
- Kılınç, F. E. (2011). Anne eğitim programı ile anne çocuk etkileşim programının 24-36 aylık çocukların bilişsel becerilerine ve annelerin çocuk yetiştirme davranışlarına etkisinin incelenmesi. Doktora Tezi, Selçuk Üniversitesi Sosyal Bilimler Enstitüsü, Konya.
- Kim, J. M. & Mahoney, G. (2004). The effects of mother's style of interaction on children's engagement: Implications for using responsive interventions with parents. *Topics in Early Childhood Special Education*. 24(1), 31-38.
- Küçüköyük, Ç. (2002). Anne ve babanın kitabı. İstanbul: Erol Ofset.
- Mahoney, G., Kaiser, A., Girolametto, L., MacDonald, J., Robinson, C. & Safford, P. (1999). Parent education in early intervention: A call for renewed focus. *Topics in Early Childhood Special Education*, 19, 131-140.
- Marchand, J. F., Hock, E. & Widaman, K. (2002). Parent-toddler play interaction and its relation to the home environment. USA: State University.
- Miller, P. H. (2008). Gelişim psikolojisi kuramları. Ankara: İmge.
- Page, M., Wilhelm, M. S., Gamble, W. C. & Card, N. A. (2010). A comparison of maternal sensitivity and verbal stimulation as unique predictors of infant social-emotional and cognitive development. *Infant Behavior and Development*. 33, 101-110.
- Parfitt, Y., Pike, A. & Ayers, S. (2013). Infant developmental outcomes: A family systems perspective. *Infant and Child Development*. 23, 353-373.
- Robinson L. E. & Goodway J. D. (2009). Instructional climates in preschool children who are at-risk. *Object-control skill development. Research Quarterly For Exercise And Sport*. 80(3), 533. Santrock, J. W. (2015). Yaşam boyu gelişim: Gelişim psikolojisi. (G. Yüksel, Çev.). Ankara: Nobel.
- Simpson, K. R. & Creehan, P. A. (Eds.). (2001). Postpartum care: AWHONN's perinatal nursing. Philadelphia: Lippincott Williams & Wilkins.
- Solmuş, T. (2010). Romantik ilişkiler, evlilik ve ana-baba-çocuk ilişkileri. Ankara: Nobel.
- Şimşek, N. (2012). Anne-baba çocuk ilişkisi ve eğitim yaklaşımı. Ankara: Akçağ.
- Temel, Z. F. ve Aksoy, A. B. (2000). Home-based mother training program for 0-3 years of age and its effects on home environment. *Psychologie and Education*. 25(2), 51-58.

Tezel Şahin, F. ve Özyürek, A. (2010). Anne baba eğitimi ve okul öncesinde aile katılımı. İstanbul: Morpa.

Yalçın, H. (2010). Çocuk Gelişimi. Ankara: Nobel.

Yazgan İnanç, B., Bilgin, M. ve Kılıç Atıcı, M. (2012). Gelişim psikolojisi. Ankara: Pegem Akademi.