



Süleymaniye Kütüphanesi Ayasofya Koleksiyonu'na Ait "Kitâbu'l-İlel ve Ma'rifeti'r Ricâl" İsimli Yazma Eserin Konservasyonu*

Conservation of the Manuscript Titled "Kitâbu'l-İlel ve Ma'rifeti'r Ricâl" from Ayasofya Collection at Süleymaniye Manuscript Library

Rümeysa GEDİK¹, Hatice TOZUN²

Özet

Kültürel miraslarımızdan biri olan yazma eserler; kâğıt, mürekkep, deri, tekstil, murakka, altın ve boya gibi organik ve inorganik birçok materyali bünyesinde barındırmaları nedeniyle bozulmaya açık olan organik eserlerdir. Üzerinde barındırdığı bu materyallerin hem bulunduğu ortama karşı farklı tepki vermesi hem de bu materyallerin bir arada bulunması birbirlerini etkilemeleri bozulmaların daha karmaşık hale gelmesine neden olmaktadır. Bu nedenle uygun koşullarda korunmaları gerekmektedir. Bu araştırma, Süleymaniye Yazma Eser Kütüphanesi, Ayasofya Koleksiyonu'nun 03380 demirbaş numaralı tam adı Kitâbu'l- 'ilel ve Ma'rifeti'r-ricâl (el Câmî'fi'l- 'ilel ve ma'rifeti'r-ricâl) olan yazma eserde görülen bozulmaların tespiti, analizi ve elde edilen veriler doğrultusunda uygulanması planlanan konservasyon çalışmalarını kapsamaktadır. Etkin ve önleyici koruma araştırmaları sonucunda seçilen yöntemlerle şekillenen konservasyon uygulamaları ve bu uygulamaların verdiği sonuçlar araştırma bütününi oluşturacaktır. Araştırma kapsamında yazma eserin tarihçesi, tanımı ve bölümleri açıklanarak, eserde bozulmaya neden olan etkenler tespit edilmiştir. Çalışma kapsamında, yapılan analizler, belgeleme formları, konservasyon uygulamaları ve eserin konservasyon öncesi-sonrası durumu yazılı ve görsel olarak açıklanmıştır. Eserin cilt ve metin bölümü konservasyon uygulamaları Türkiye Yazma Eserler Kurumu Kitap Şifahanesi ve Arşiv Dairesi Başkanlığı'nda yapılmıştır.

Anahtar Kelimeler: Yazma eserler, Erken dönem yazma eserler, Konservasyon, Süleymaniye kütüphanesi

Abstract

Manuscripts, which is one of our cultural heritage, are organic works that are open to deterioration because they contain many organic and inorganic materials such as paper, ink, leather, textile, murakka, gold and paint. The fact that these materials react differently to the environment in which they are located, and the coexistence of these materials affect each other causes deterioration to become more complex. Therefore, they should be preserved under appropriate conditions. This research covers the determination and analysis of the deterioration seen in the manuscript with the full title Kitâbu'l- 'ilel ve Ma'rifeti'r-ricâl (al Câmî'fi'l- 'ilel ve ma'rifeti'r-ricâl) of Süleymaniye Manuscript Library, Hagia Sophia Collection, with the

¹Türkiye Yazma Eserler Kurumu Başkanlığı, İstanbul.

² Ege Üniversitesi, Güzel Sanatlar Tasarım ve Mimarlık Fakültesi, İzmir.

ORCID:

R.G.: 0000-0002-1136-9167

H.T.: 0000-0003-3172-1401

Corresponding Author:

Rümeysa GEDİK

Email:

rumeysa.gedik@ktb.gov.tr

Citation: Gedik, R. ve Tozun, H. (2024). Süleymaniye Kütüphanesi Ayasofya Koleksiyonu'na ait "Kitâbu'l-İlel ve Ma'rifeti'r Ricâl" isimli yazma eserin konservasyonu. *Journal of Humanities and Tourism Research*, 14 (1): 16-31.

Submitted: 13.12.2023

Accepted: 26.01.2024

*Bu çalışma Ankara Hacı Bayram Veli Üniversitesi Lisansüstü Eğitim Enstitüsü Kültür Varlıklarını Koruma Ana Bilim Dalı'nda hazırlanan "Süleymaniye Yazma Eser Kütüphanesi'ndeki Ayasofya Koleksiyonu'na Ait Kitâbu'l-İlel ve Ma'rifeti'r Ricâl İsimli Yazma Eserin Konservasyonu" başlıklı yüksek lisans tezinden üretilmiştir.

inventory number 03380, and the conservation studies planned to be applied in line with the data obtained. Conservation practices shaped by the methods selected as a result of effective and preventive conservation research and the results of these practices will constitute the whole of the research. Within the scope of the research, the history, definition and parts of the manuscript were explained and the factors causing deterioration in the work were determined. Within the scope of the study, the analyses, documentation forms, conservation practices and the state of the work before and after conservation are explained in written and visual form. The conservation practices of the binding and text sections of the manuscript were carried out at the Book Hospital and Archive Directorate of the Türkiye Manuscripts Institution.

Keywords: Manuscripts, Early period manuscripts, Conservation, Süleymaniye library

1. GİRİŞ

Yazma eserler, insanlık tarihini muhafaza eden önemli kültürel belgelerdir. Ancak, zamanın ve çevresel etmenlerin olumsuz etkileri nedeniyle bu değerli eserler bozulma riskiyle karşı karşıyadır. Konservasyon, yazma eserlerin bu zorlu koşullara rağmen korunması ve gelecek nesillere aktarılması amacıyla uygulanan kapsamlı bir süreçtir. Bu süreç, özenle seçilmiş malzemelerin kullanımını, teknolojik gelişmelerin entegrasyonunu ve uzmanlık gerektiren müdahaleleri içermektedir. Kütüphane ve arşivlerde yazma eser konservasyonu, tarihi belgelerin bütünlüğünü ve uzun ömürlülüğünü korumada kilit bir rol oynamaktadır. Yaşlanmanın, çevresel faktörlerin ve kullanımın etkilerini hafifletmek için gelişmiş teknikleri kullanarak, bu değerli eserlerin gelecek nesiller için dayanıklı kalmasını sağlamaya amaçlar.

Yazma eserlerde aktif konservasyon süreçleri, eserlerin fiziksel durumunu iyileştirmek ve gelecekteki bozulma riskini azaltmak amacıyla doğrudan müdahaleleri içerir. Bu etkileşimli müdahaleler, eserlerin yaşlanma süreçlerini yavaşlatmayı amaçlar. Önleyici koruma (pasif konservasyon) süreçleri ise, ortam koşullarını düzenleyerek eserlerin korunmasını sağlar. Doğru depolama koşulları, uygun ışık seviyeleri ve iklim kontrolü gibi önlemler alınarak müdahaleler minimal düzeyde tutulur. Aktif ve pasif konservasyon stratejileri, bir arada kullanıldığında, eserlerin korunmasında sinerjik bir etki yaratır. Bu yaklaşım hem mevcut zararı onarmak hem de gelecekteki bozulmayı en aza indirmek için kapsamlı bir koruma sağlar.

Önleyici koruma terimi ICOM-CC'nin 2008 yılında Yeni Delhi'de yaptığı konferans dokümanında "Gelecekteki bozulmaları veya kayıpları önlemek ve minimize etmek amacıyla yapılan bütün eylem ve ölçümlerdir" şeklinde tanımlanmıştır. Yazma eserler; kâğıt deri, mürekkep ve boya gibi zaman içerisinde birbirine etkileri olabilecek birtakım malzemelerden meydana gelmektedir. Bu malzemelerde meydana gelen bozulmalar ise aktif ve önleyici koruma çalışmalarlarıyla beraber kontrol altına alınmaktadır.

Önleyici koruma, kültür varlıklarının korunması için uygun koşulların sağlanarak, olumsuz durumlar karşısında oluşabilecek herhangi bir hasarı önlemeyi, kültür varlıklarının bozulmasını minimuma indirmeyi amaçlayan koruma yöntemlerini planlamak ve uygulamaktır (Kocaeli ve Eskici, 2017). Önleyici koruma planlaması, eserin konservasyona alındığı ilk andan itibaren oluşmaya başlar. Önleyici koruma planlamasını eserin mevcut durumu, bozulmaları, gereksinimleri ve sürdürülebilirlik durumunu şekillendirir. Önleyici koruma; süreklidir, kültür varlıklarının yaşamları boyunca devam eder, hiçbir işlem bu süreci durduramaz ama ömrünü uzatır. (Kocaeli ve Eskici, 2017).

Mürekkepler kâğıt üzerine yazı yazma aracı olarak kullanıldıkları için kâğıt ve mürekkebin birbirlerine etkileri yaşamları boyunca devamlılık göstermektedir. Yazma eserlerde; demir-mazı mürekkebi, is mürekkebi ve demir içerikli karbon mürekkebi gibi sıklıkla karşılaşılan bazı mürekkep çeşitleri vardır. Bunlardan demir-mazı mürekkebi ve demir içerikli karbon mürekkeplerinin kâğıda olan etkileri zaman içerisinde olumsuz sonuçlar meydana getirmektedir. Yazma eserlerde

mürekkep korozyonu; mürekkebin kendisinde ve etrafında gerçekleşen renk değişimi nedeniyle yazının okunabilirliğinin azalması ve mürekkebin lokal veya kapsamlı kırılmalara neden olması sonucu kâğıtta parça kayıplarının meydana gelmesi üzere bilinen iki tür bozulmaya yol açmaktadır.

Bu çalışma ile mürekkep korozyonu nedeniyle ileri derecede hasara uğramış bir yazma eserin yapısında meydana gelen değişimin, aktif konservasyon sürecine nasıl yön verdiği ve bu süreçlerin karar alma mekanizmasını ve dolayısıyla da önleyici koruma müdahalelerini ne yönde etkilediği konusuna bir örnek oluşturmayı amaçlanmaktadır. Bu amaç doğrultusunda, eserin mevcut durumunun iyileştirilerek korunması ve depolama koşullarının iyileştirilmesi adına tasarlanan önleyici koruma planlaması ve bu planlama sonucu meydana getirilen koruyucu kutulama sistemi üzerinde durulacaktır.

2. KAVRAMSAL ÇERÇEVE

Koruma konusuyla ilgili bilimsel çalışmalar ve araştırmalar yazma eserlerde bozulmanın ve tahribatın kaynaklarının fiziksel, biyolojik, kimyasal ve çevresel/insan kaynaklı nedenlerden meydana geldiğini göstermektedir. Uygun değerlerde bulunmayan nem, sıcaklık ve ışık fiziksel bozulma etkenleri olarak bilinmektedir.

İklimlendirme sisteminin olmadığı veya depolama alanlarına hava girişi filtrelenmesinin yetersiz olduğu ortamlarda el yazmaları için zararlı olan maddelerin; sülfür dioksit, azot oksitleri ve ozon etkisine açık hale gelmektedir. Sülfür dioksit, kâğıt ve tekstil gibi bitkisel lifli malzemelere zarar vererek genellikle kitapların kenarlarında kahverengileşme ve kırılmalık oluşturmaktadır. Nitrojen dioksitin büyük çoğunluğu araç egzozlarından gelir ve oksijen ve su ile birleşerek nitrik asite dönüşür. Bu nitrik asit, mürekkep, tekstil, kâğıt ve derideki boyalara zarar vermektedir. Ozon, organik malzemelere güçlü bir yıkıcı etkisi olduğu için cilt kapakları tekstil olan kitaplarda renklerini solmasına neden olmaktadır ve deri, jelatin, tutkal ve benzeri yapıştırıcıların mukavemetini kaybettirerek kitabın bütünlüğüne zarar vermektedir (Mahmood & Mari, 2013: 774).

Yüksek nemden kaynaklanan yoğunlaşma veya nem varlığı çoğu zaman küf veya mantar gibi biyolojik büyümelerin, böceklerin ve kemirgenlerin ortaya çıkmasına neden olur. Sıcaklık ve nemin kontrol edilemediği durumlarda kâğıt ve diğer organik malzemeler biyolojik bozulmalara açık hale gelmektedir. Eğer el yazmalarında küf gözlemlenir ve çevresel koşullar çoğalmasını durdurmak için uygun değerlere getirilmezse, küf büyümeye ve çoğalmaya devam ederek eseri tahribata uğratmaya devam etmektedir. Yüksek sıcaklık ve nem etkenlerinin yanı sıra insan ihmali de böceklerin büyümesini ve çoğalmasını desteklemektedir (Mahmood & Mari, 2013: 773).

Yazma eserlerde bozulmaya neden olan etkenler metin kısmında, cilt kısmında, dikiş ile şiraze kısmında ve mürekkepte/süslemede olmak üzere ayrı etkilere sebep olabilmektedir. Metin kısmında yaygın olarak görülen bozulmalar; tozlanma, parça kaybı, delinme, böcek delikleri, böcek pislikleri, mikroorganizma, deformasyon, ışık hasarı, toprak/çamur, pamuklanma, yırtıklar, kırılmalık/asidite, eski onarımlar, kıvrılma, bant/bant izleri, lekeler, ilgisiz yazı-çizi, su lekeleri, foxing ve cetvel kırıkları olarak sıralanabilir. Cilt kısmında yaygın olarak görülen bozulmalar; tozlanma, yırtılma, delinme, lekeler, bant/bant izleri, aşınma, soyulma, katlanma, çizikler/kesikler, eksik kısımlar, eski onarımlar, böcek delikleri, böcek pislikleri, pamuklanma, mikroorganizma, kemirgen tahribatı, murakkanın tabakalara ayrılması, kapakların sırttan ayrılması, kapaklarla metnin ayrılması, miklebin ayrılması, sertabın ayrılması, kırılmalık, kırmızı çürüme, deformasyon, yanmış kısımlar, su lekesi ve renk değişimi/ışık hasarı olarak sıralanabilir. Mürekkepte ve süslemede yaygın olarak meydana gelen bozulmalar ise; mürekkepte solma, boyaların dağılması, boyaların çatlaması, boyaların dökülmesi, kurşun kararması, mürekkep korozyonu, mürekkep dökülmesi, mürekkep dağılması, bakır boya tahribatı ve demir boya tahribatı olarak sıralanabilir.

Dikiş ile şirazede görülen bozulmalar ise; şiraze örgüsünün dağılması, kolon dikişlerinin kopması, formaların dikişten kopması, dikiş yerlerinin yırtılması ve kolon yerlerinin yırtılması şeklinde karşımıza çıkmaktadır. Yazma eserlerde görülen bozulmalar ileri analiz teknikleri ve görsel incelemeler ile tespit edilebilir. Fakat her bozulma etkeninin işaret ettiği bozulma türü bazen aynı sonucu vermeyebilir. Dolayısıyla farklı bozulma etkenleri benzer etkiler üretebilirken, benzer bozulma etkenleri bazen farklı etkilere neden olabilmektedir (Crespo & Vinas, 1984: 21).

3. ARAŞTIRMANIN AMACI VE ÖNEMİ

El yazması eserler birçok farklı materyali bünyesinde barındırmaktadır. Bu materyaller; kâğıt, mürekkep, deri, tekstil, murakka, boya vb. olarak sıralanabilir. Bünyesinde barındırdığı materyallerin bir arada bulunması hem bozulmalarının birbirlerini etkilemesine hem de her birinin bulunduğu ortama karşı, fiziksel, kimyasal ve biyolojik olarak farklı tepkiler vermesine neden olmaktadır. Yazma eserlerin hammadde ve ortam koşullarının birbirine etki etmesi belli bir zaman diliminde gerçekleşir. Kompozit bir yapıya sahip olması kadar uygun olmayan koşullarda kaldığı süreç de bozulmasına büyük etkide bulunmaktadır.

Eserin yazıldığı dönemdeki kâğıdın kalitesi, varsa derinin kalitesi, mürekkep içeriği, ahar malzemesinin türü vb. etkenlerin; ortam koşulları, saklama ve depolama koşulları ve diğer çevresel faktörlerinde süre gelen zaman içerisinde etkileri eserin bozulma süreçlerine katkıda bulunabilir. Bu nedenle eserin fiziksel, görsel ve bilimsel incelemeleri sonucunda elde edilen bozulma durumu verileri değerlendirilerek eser için bir aktif ve önleyici konservasyon şeması oluşturulabilir.

Bu çalışmada; Süleymaniye Kütüphanesi, Ayasofya Koleksiyonu'na Ait Kitâbu'l- 'ilel ve Ma'rifeti'r-Ricâl isimli yazma eserin belgeleme, inceleme ve ileri analiz çalışmaları gerçekleştirildikten sonra elde edilen veriler doğrultusunda alınan konservasyon kararı ve bu karar neticesinde uygulanan aktif ve önleyici koruma çalışmalarını betimleyici bir anlatım ve de uygulamalı bir yöntem ile aktarmak amaçlanmıştır.

Bu çalışma, Türkiye Yazma Eserler Kurumu Başkanlığı, Kitap Şifahanesi ve Arşiv Dairesi Başkanlığı'nda gerçekleştirilmiştir. Gerçekleştirilen bu çalışma yazma eserlerin aktif ve pasif konservasyonu alanında araştırma, inceleme ve uygulama çalışmaları yürüten alan çalışanlarına, öğrencilere ve ilgili kişilere; ileri derecede hasarlı bir eserin mevcut durumunun konservasyon süreçlerine etkisini görmek adına bir örnek teşkil etmesi hususunda önem taşımaktadır.

4. YÖNTEM

Bu çalışmanın araştırma konusuna kaynaklık eden yazma eser daha önce; "Süleymaniye Kütüphanesi, Ayasofya Koleksiyonu'na Ait Kitâbu'l- 'ilel ve Ma'rifeti'r-Ricâl İsimli Yazma Eserin Kodikolojik İncelemesi"¹ isimli çalışmada teknik, malzeme ve boyarmadde analizleri yapılarak kodikolojik olarak incelenmiştir. Bu çalışmada ise eserin daha önceden yapılmış olan kodikolojik inceleme çalışmaları neticesinde ortaya çıkan veriler doğrultusunda yapılan konservasyon çalışmaları aktarılacaktır.

Bu çalışma ile mürekkep korozyonu nedeniyle ileri derecede hasara uğramış bir yazma eserin yapısında meydana gelen değişimin, aktif konservasyon sürecine nasıl yön verdiği ve bu süreçlerin karar alma mekanizmasını ve dolayısıyla da önleyici koruma müdahalelerini ne yönde etkilediği konusuna bir örnek oluşturmayı amaçlamaktadır. Bu amaç doğrultusunda, eserin mevcut durumunun iyileştirilerek korunması ve depolama koşullarının iyileştirilmesi adına tasarlanan

¹ Tozun, H., Gedik, R. (2023). Süleymaniye Kütüphanesi Ayasofya Koleksiyonu'na Ait Kitâbu'l-İlel ve Ma'rifeti'r Ricâl İsimli Yazma Eserin Kodikolojik İncelemesi. *Journal of Humanities and Tourism Research*, 13(3): 536-556.

önleyici koruma planlaması ve bu planlama sonucu meydana getirilen koruyucu kutulama sistemi üzerinde durulacaktır.

Bu çalışma Süleymaniye Yazma Eser Kütüphanesi Ayasofya Koleksiyonu'na ait 3380 demirbaş numaralı yazma eserin konservasyon süreçlerini kapsamaktadır. Bu çalışmada betimleyici anlatımla birlikte uygulamalı bir yöntem kullanılmıştır.

5. BULGULAR

Bu çalışmanın araştırma konusuna kaynaklık eden eser; Süleymaniye Yazma Eser Kütüphanesi, Ayasofya Koleksiyonu'na ait 3380 demirbaş numaralı, Kitâbu'l-İlel ve Ma'rifeti'r Ricâl (el Câmî'fi'l- 'ilel ve ma'rifeti'r-ricâl) isimli yazma eserdir. Eserin müellifi; Ahmed b. Hanbel, Ebû Abdillâh Ahmed b. Muhammed b. Hanbel eş-Şeyebânî el- Mervezî (ö. 241/855)'dir. Ve eserin müstensihleri; Ebû Bekir el-Merrûzî, Ebû Bekir el- Esrem, Hallâl ve Abdullah İbn Ahmed'dir. Eserin üzerinde bulunan kayıtlar incelendiğinde H. 343 (M. 955) senesinden önceki bir tarihte yazıldığı bilgisine ulaşılmaktadır. Nesih ve mağribi hat ile Arapça olarak kaleme alınmış olan eser 8 cüz halinde bir hadis kitabı olarak yazılmıştır.



Resim 1. a) Eserin Cildinin Genel Görünümü, **b)** Eserin Metninin Genel Görünümü (SYEK, Ayasofya Kol. 3380).

Eserin cildi siyah renk bir deriden oluşmaktadır (bkz. Resim 1.a). Esere ait olmayan bu cildin ön ve arka kapağında şemse ve salbek, mıklebin de ise sadece şemse bulunmaktadır. Eserin ön ve arka kapak ile mıklebinin içi odun hamuru ebrulu kâğıtla, sertap içi ise deri ile kaplıdır (bkz. Resim 1.a). Eser koyu nohudi renkte el yapımı doğu kâğıdı üzerine siyah mürekkep ile yazılmıştır (bkz. Resim 1.b).

Eserin cildi incelendiğinde daha önce yapılmış olan kodikolojik inceleme çalışması² esnasında ulaşılan verilerden de anlaşılacağı üzere, eserin cilt kısmı 1972 yılında Süleymaniye Yazma Eserler Kütüphanesi'nde yapılan bir onarımda yeni bir cilt yapıldığı için orijinal olmadığı belgelenmiş durumdadır. Yapılmış olan bu yeni cildin kapaklarında kullanılan karton malzemenin ise asitli sarı karton olması eserin cilt kısmının niteliksiz bir eski onarım eki olduğunu kanıtlamaktadır.

Eserin metin kısmı; böcek delikleri ve parça kayıpları, onarım kâğıdı ile tamamlanmıştır. Eserin onarımları genellikle gerektiğinden fazla geniş yüzeyleri kaplamadığı için yapılan

² Tozun, H., Gedik, R. (2023). Süleymaniye Kütüphanesi Ayasofya Koleksiyonu'na Ait Kitâbu'l-İlel ve Ma'rifeti'r Ricâl İsimli Yazma Eserin Kodikolojik İncelemesi. Journal of Humanities and Tourism Research, 13(3): 536-556.

onarımın bazıları yazı üzerini kapatmaktadır. Özellikle onarım yapılmış alanlardaki kâğıtları yapıştırmakta kullanılan yapıştırıcı çok geniş alanlara sürüldüğü için eserin genelinde oldukça yoğun yapıştırıcı izlerine rastlanmıştır. Hatta eserin bazı bölümlerindeki yırtıklar yapışkanlı bantla onarıldığı için bu alanlarda bant izleri de tespit edilmiştir. Eserin "ana bozulma türü" olarak nitelendirilebilecek olan bozulması ise demir içerikli mürekkepten kaynaklanan mürekkep korozyonu nedeniyle oluşan kırılma ve parça kayıplarıdır.

5.1. Konservasyon Uygulamaları

Eserde yapılan incelemeler sonucu tespit edilen bozulmaların kontrol altına alınması ve eserin mevcut durumunun daha ideal koşullarda korunması için bir konservasyon planlaması yapılmıştır. Bu planlamaya göre alınan kararlar şu şekildedir:

- Öncelikle eserin nitelsiz eski onarım eki olan cilt kısmı eserden uzaklaştırılarak eserin asidik bir ortamdan ideal ortam koşullarına ulaştırılması hedeflenmiştir,
- Daha sonrasında böcek galerilerinin veya parça kayıplarının olduğu alanlarda görülen eski onarım(tamamlama) kâğıtları geniş alanları ve yazı alanlarını kapladığı için aynı zamanda da eserin fiziksel yapısında fazladan bir kalınlık oluşturduğu için eserden uzaklaştırılması gerektiğine karar verilmiştir,
- Eski onarımların uzaklaştırıldığı alanlar ve parça kayıpları olduğu tespit edilen alanların uygun kalınlık ve renkteki japon kâğıtlarıyla tamamlanması gerektiğine karar verilmiştir.
- Bu uygulamaların ardından eserin ana sorunu olan mürekkep korozyonu nedeniyle meydana gelen kırılma nedeniyle oluşan ve lokal çatlaklar şeklinde görünen alanların yeniden nemlendirilebilir onarım şeritleriyle sağlamlaştırılması ve böylelikle bu alanlara mukavemet kazandırılması gerektiği kararı alınmıştır.
- Aktif konservasyon çalışmalarının tamamlanmasının ardından ise bir önleyici koruma planlaması yapılması gerektiğine karar verilmiştir.

5.1.1. Cilt ve Metin Kısımının Ayrılması



Resim 2. a) Deri Kapak Birleşiminin (Köstek) Yan Kâğıttan Ayrılması, **b)** Kapakla Metin Kısımının Ayrılması, **c)** Formaların Ayrılması, **d)** Metnin Sirtının Ciltten Tamamen Ayrılması (SYEK, Ayasofya Kol. 3380).

Yazma eserlerde, eski onarım olarak nitelendirdiğimiz, eserin mevcut durumunu korumak amacıyla daha önceki dönemlerde yapılan bir restorasyon sonucu; esere eklenen malzemelerin

nitelikli veya niteliksiz olması esere yapılacak olan müdahalelerin türünü belirlemektedir. Konservasyon öncesi yapılan inceleme ve değerlendirme süreçleri eski onarımların eserden uzaklaştırılıp uzaklaştırılmaması gerektiğiyle ilgili net bir sonuca varmaya yardım etmektedir. Yapılan bu inceleme ve değerlendirmeler sonucunda eserin cildinin malzeme olarak asitli (sarı) kartondan yapıldığı tespit edilen ve daha önceki bir onarımda eklenmiş olan bu malzemenin ilerleyen periyotlarda içerisinde barındırdığı asit nedeniyle esere vereceği zararlı etkiler göz önünde bulundurularak, cilt kısmının eserden uzaklaştırılması gerektiği kararı alınmıştır.

İlk olarak eserin kapak ve metin bağlantısını sağlayan deri kapak uzantısı (köstek) yan kâğıttan mekanik olarak ayrılmıştır (bkz. Resim 2.a). Sonrasında metin ve cildin sırtı birbirinden ayrılmıştır (bkz. Resim 2.b) Ayırma işlemi esnasında formlar tek tek metin kısmından ayrıldığı için (bkz. Resim 2.c) forma çizimi yapılmış (Tozun ve Gedik, 2023: 553) ve eserin sayfa düzeni belgelenecek kayıt altına alınmıştır.

5.1.2. Eski Onarımların Eserden Uzaklaştırılması

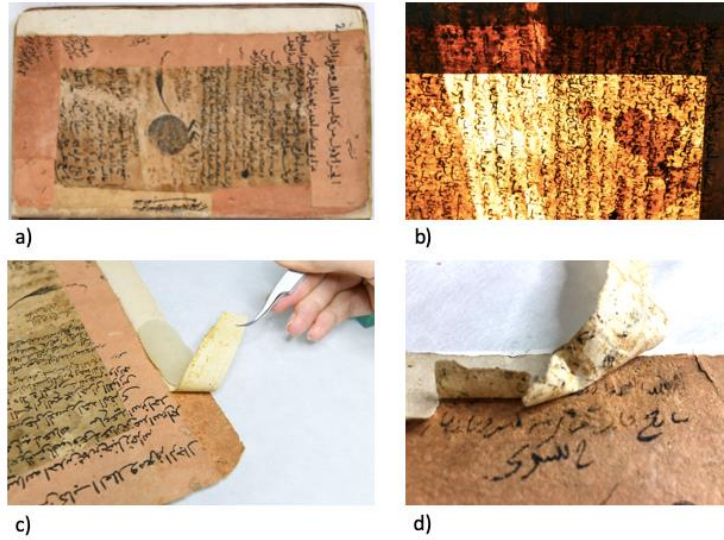
Eserin metin kısmında daha önceden yapılmış olan tamamlamalar konservasyon öncesi inceleme ve değerlendirme çalışmaları sonucunda nitelikli ve niteliksiz olanlar olmak üzere belirlenmiştir. Niteliksiz olarak değerlendirilen eski onarımlar mekanik olarak eserden uzaklaştırılmaya başlanmıştır. Mekanik olarak çıkarılamayan onarım kâğıtları için %4'lük veya %12'lik metil selüloz ile nemlendirme yöntemleri tercih edilmiştir.



Resim 3. Eserin 2a Sayfasında Yer Alan, Farklı Dönemlerde Yapılmış, Eski Onarımlar (SYEK, Ayasofya Kol. 3380).

Eserin ilk sayfasında (2a) dört farklı kâğıt türü olduğu görülmektedir (bkz. Resim 3). Birinci kâğıt, eserin orijinal kâğıdıdır. İkinci kâğıdın ise eserin ilk onarımında yapıldığı düşünülmektedir. Bu kâğıt, eserin özgün rengine ve dokusuna uyum sağlamaktadır. Pembe renkli onarım kâğıdı ise daha sonraki bir onarımda yapılmıştır fakat onarım kâğıdının dokusuna ve lif özelliklerine bakıldığında; heterojen bir hamur yapısına sahip olduğu, hamurun içerisinde yoğun ve büyük lif parçalarının olduğu görülmüştür. Dolayısıyla bu onarım kâğıdının da orijinal kâğıdın dokusuna ve hamur özelliklerine yakın bir kâğıt olduğu yorumu yapılabilir. Dördüncü kâğıdın ise; eserin geçirmiş olduğu son onarımda kâğıt kenarlarının sağlamlaştırılması amacıyla yapıldığı düşünülmektedir. Dördüncü onarımda kullanılan kâğıt krem renkte bir el yapımı Avrupa kâğıdıdır. Ve olması gerektiğinden daha geniş bir yüzeyi ve yazı alanlarını kaplaması açısından niteliksiz bir onarım olarak değerlendirilmiştir.

Süleymaniye Kütüphanesi Ayasofya Koleksiyonu'na Ait "Kitâbu'l-İlel ve Ma'rifeti'r Ricâl" İsimli Yazma Eserin
Konservasyonu



Resim 4. a) Eserin 2a Sayfasındaki Beyaz Şerit Şeklindeki Eski Onarım, b) Eski Onarım Kâğıdının Ters Işıktaki İncelenmesi, c) Eski Onarımın %12'lik Metil Selülozla Çıkarılması, d) Eski Onarım Kâğıdının Altından Çıkan Yazı (SYEK, Ayasofya Kol. 3380).

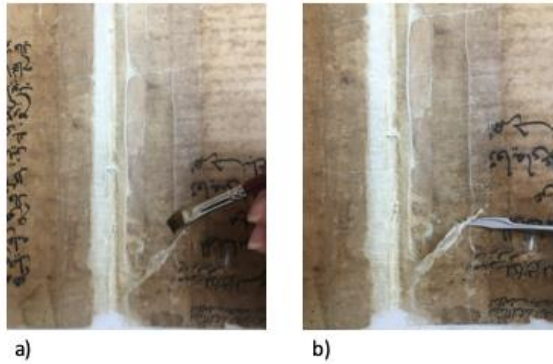
Bu onarım kâğıdının ters ışık altında incelenmesi sonucu, var olduğu düşünülen yazı alanı tespit edilmiş (bkz. Resim 4.b) ve hem olması gerektiğinden daha fazla bir alanı kaplaması hem de yazı alanını kapatması gerekçesiyle onarımın çıkarılması gerektiği kararı alınmıştır. Bu kararla beraber bu onarımın öncesinde yapılan diğer onarımların hem kâğıdın orijinal dokusuna uygun olması hem de onarım kâğıtları üzerinde dönem ekleri olarak değerlendirilebilecek yazı, tarih ve mühür olması nedeniyle var olduğu haliyle korunması gerektiği kararı alınmıştır.

Eski onarım çıkarılmadan önce yöntemin belirlenmesi için kâğıt incelemesi yapılmıştır. İşlemin yapılacağı alanda üç kat kâğıt olduğu tespit edilmiştir bu kâğıtlar; orijinal kâğıt, pembe onarım kâğıdı ve çıkarılması planlanan krem renkteki onarım kâğıdıdır. Kâğıtlar arasındaki yapıştırıcı tabakasını çözmesi için yüzeyden metil selüloz uygulanması gerekmektedir. Fakat %4 gibi oranlar bu gibi kalın kâğıt tabakalarının tahrip olmadan birbirinden ayrılmasında yeterli olmadığı için daha yoğun bir oran olan %12 oranı tercih edilmiştir.

%12 oranında hazırlanmış bir metil selüloz katı haldedir. Dolayısıyla onarımın çıkarılacağı alanın şekline göre şekil verilip o alana yerleştirilmiştir ve 2-5-7 dakikalık aralıklarla yapıştırıcının çözülüp çözülmediği kontrol edilmiş ve çözüldüğü görüldüğünde onarım kâğıdı yüzeyden kaldırılmaya başlanmıştır (bkz. Resim 4.c). Böylece onarım kâğıdı kaldırıldığında ters ışıkla bakıldığında görülen yazı alanı da ortaya çıkarılmıştır (bkz. Resim 4.d).



Resim 5. a) Eski Onarım Çıkarılmadan Önce, b) Eski Onarım Çıkarıldıktan Sonra Ortaya Çıkan Yazı Alanı (SYEK, Ayasofya Kol. 3380).



Resim 6. a) Forma Ortasındaki Eski Onarımın %4'lük Metil Selülozla Nemlendirilmesi, b) Eski Onarımın Yüzeyden Mekanik Olarak Kaldırılması (SYEK, Ayasofya Kol. 3380).

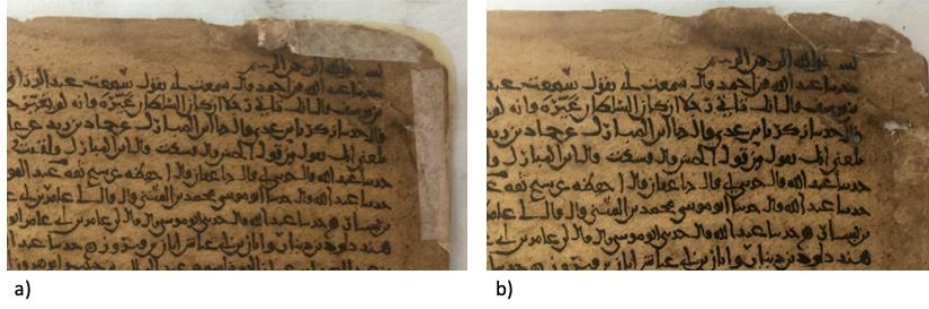
Eserin; sayfa kenarları, köşeleri, forma ortaları, yazı alanları gibi birçok bölümünde eski onarımlar olduğu görülmektedir. Fakat eserin hemen hemen her sayfasında görülen eski onarımların çoğu forma ortalarında ve sayfa köşelerindedir. Bu onarımlarda 2a sayfasında görülen onarıma nazaran, kâğıt olarak daha ince bir onarım kâğıdı kullanılmıştır. Hatta selo banda benzer, bir yüzü yapıştırıcılı bir yüzü parlak olan bir kâğıt tercih edilmiştir. Bu onarımlar incelendiğinde eserin kâğıdından çok daha ince ve mukavemeti düşük bir onarım kâğıdı kullanıldığı ve hem yazı alanlarını hem de eserin olması gerektiğinden daha geniş alanlarını kapladığı görülmüş, bu nedenle de eski onarımların eserden uzaklaştırılması gerektiği kararı alınmıştır.



Resim 7. a) Forma Ortasındaki Eski Onarımın Eserden Uzaklaştırılması, b) Eski Onarım Çıkarma İşlemi Sonrası Hali (SYEK, Ayasofya Kol. 3380).

Eski onarımların çıkarılması için %4'lük metil selüloz onarım kâğıdının yapıştırıcısını çözmede yeterli gelmiştir. %4 oranında hazırlanmış metil selüloz ile onarım kâğıdı nemlendirilerek

onarım yüzeyden mekanik olarak kaldırılmıştır (bkz. Resim 7). Aynı işlem kapak köşelerinde yer alan onarımlar için de uygulanmıştır (bkz. Resim 8).



Resim 8. a) Sayfa Köşelerindeki Eski Onarımın Görüntüsü, **b)** Eski Onarım Çıkarma İşlemi Sonrası Hali (SYEK, Ayasofya Kol. 3380).

Eski onarımların tamamı eserden uzaklaştırıldıktan sonra, eserden uzaklaştırılan onarım kâğıtları eser dosyasına eklenmiş ve eser ile birlikte teslim edilmek üzere kaldırılmıştır. Bu uygulama esnasında eserden uzaklaştırılan her bir materyale titizlikle yaklaşılmış, bir döneme ait olduğu düşünülerek, gelecek yıllarda yapılabilecek olan çalışmalara kaynaklık edebilmesi hususu da göz önünde bulundurularak koruma altına alınmıştır.

5.1.3. Tamamlama Uygulamaları



Resim 9. Eserin Japon Kâğıdı İle Tamamlama Uygulaması (SYEK, Ayasofya Kol. 3380).

Tamamlama uygulamaları için öncelikle eserin kâğıt kalınlığına uygun kâğıt seçimi yapılmıştır ve eserin rengine uygun bir renkte kâğıt boyanmıştır. Eksik kısımlar esere uygun renkte boyanmış Japico 70632660 40g/m² japon kâğıdı ile tek taraflı olarak tamamlanmıştır (bkz. Resim 9). Formaların sırt (orta) kısmında görülen parça kayıpları ise ön yüzünden esere uygun renkte renklendirilmiş Nao RK17 0,07 mm 19 g/m² japon kâğıdı ile tamamlanırken (bkz. Resim 10), arka yüzünden Japico 3.8 g/m² antik japon kâğıdı ile desteklenmiştir (bkz. Resim 14).



Resim 10. Eserin Etek (Dip) Kısımında Japon Kâğıdı ile Tamamlama Uygulaması (SYEK, Ayasofya Kol. 3380).

Genişleyerek yırtılan dikiş delikleri için sırt tamamlamasında kullanılan Nao RK17 0,07 mm 19 g/m² japon kâğıdı kullanılmıştır. Böcek galerilerinin tamamlanması işleminde ise; Klugel G ile hazırlanmış Japico 3.8 g/m² antik Remoistenable (yeniden nemlendirilebilir onarım kâğıdı) %70 alkol-su ile aktive edilerek kullanılmıştır (bkz. Resim 11).



Resim 11. Eserin Tamamlama Uygulaması Yapılan Alanları: Forma Ortası, Dikiş Delikleri, Sayfa Kenarları ve Böcek Galerileri (SYEK, Ayasofya Kol. 3380).

5.1.4. Sağlama Uygulamaları

Eserin tamamında görülen korozyon başlangıcının yapılan XRF ve Raman analiz sonuçlarının da gösterdiği üzere demir mazı mürekkep korozyonundan kaynaklandığı bilinmektedir (Tozun ve Gedik, 2023: 548). Yazma eserlerde demir mazı mürekkep korozyonu, demir içeren mürekkeplerin zamanla demir iyonları salınımı yaparak kâğıt üzerindeki yazıları ve dokuları etkileyen bir bozulma süreci başlatmasıyla meydana gelmektedir. Bu tür mürekkepler, demir tuzlarından elde edilir, demir oksidasyonu ile birlikte kullanıldığında, demir iyonları kâğıda geçebilir ve söz konusu eserde olduğu gibi çeşitli bozulma etkilerine yol açabilir.

Demir mazı mürekkep korozyonu, zamanla yazıların renginde solma veya kararmaya, kâğıdın sararmasına ve kırılma oluşmasına neden olabilir. Ayrıca, demir iyonları kâğıt liflerine nüfuz ederek kâğıdın zayıflamasına ve yapısal bütünlüğünün bozulmasına da yol açabilir. Bu durumda, yazılar zamanla okunamaz hale gelebilir ve kâğıt parçalanarak kırılabilir.



Resim 12. Sağlama Uygulaması Öncesi Korozyon Nedeniyle Kırılmalar Görülen Sayfalar (SYEK, Ayasofya Kol. 3380).

Eserin kâğıdında ve mürekkebinde görülen renk değişimlerine hem kâğıdın içeriği hem de demir mazı mürekkebi sebep olarak gösterilebilir. Özellikle son formda görülen sayfa kırılmaları

Süleymaniye Kütüphanesi Ayasofya Koleksiyonu'na Ait "Kitâbu'l-İlel ve Ma'rifeti'r Ricâl" İsimli Yazma Eserin
Konservasyonu

ve kâğıdın parçalanması gibi bozulmaların tek nedeni olarak demir içerikli mürekkep ve kâğıt gösterilemez. Bu noktada, demir mazi mürekkebi korozyon başlangıcı görülen esere; daha önceki konservasyon uygulamalarında eklenmiş olduğu düşünülen deri kösteğin, eserin son şekline baskı uyguladığı, aynı zamanda forma ortasına yapılan tamamlama uygulamalarının büyük bir alanı kaplaması nedeniyle kâğıdın dayanım gücünü düşürdüğü ve zamanla kâğıdın, baskının gerçekleştiği bölgelerden kırılarak ayrıldığı gözlemlenmiştir.



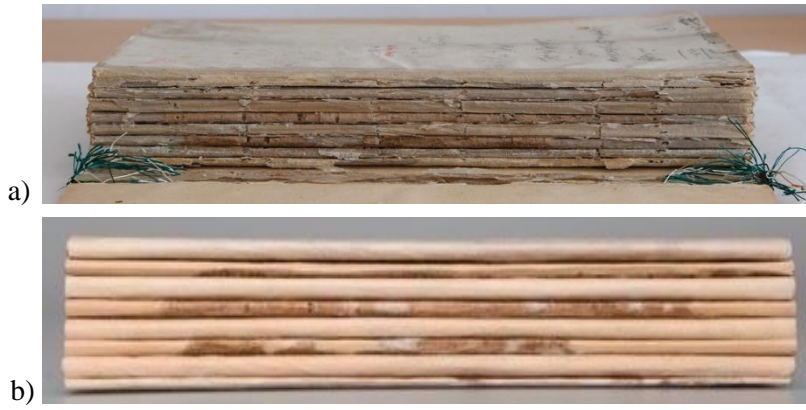
Resim 13. a) Yeniden Nemlendirilebilir Onarım Şeritlerinin Yerlerinin Belirlenmesi, b) Onarım Şeritlerinin Satır Aralarına Yerleştirilmesi, c) Onarım Şeritleriyle Yapılmış Sağlamaştırma uygulaması (SYEK, Ayasofya Kol. 3380).



Resim 14. Tamamlama ve Sağlamaştırma Yapılan Alanların Yüzeyden Japico 3.8 G/M² Antik Japon Kâğıdı ile Desteklenmesi (SYEK, Ayasofya Kol. 3380).

Özellikle eserin son formasında görülen bu kırılmalar için bir konservasyon planı yapılmış ve yazı alanlarına gelmeyecek şekilde yapılacak bir müdahale tasarlanmıştır. Uygulamada, Klugel G ile hazırlanmış Japico 3.8 g/m² antik Remoistenable (yeniden nemlendirilebilir onarım kâğıdı) şeritleri ile satır aralarından 1 mm kalınlığında şeritler eklenerek sağlamaştırma yapılmıştır (bkz. Resim 13). Kırılmaların yoğun olduğu alanlarda ise sağlamaştırma yapılan çatlaklar arka yüzünden Japico 3.8 g/m² antik Japon kâğıdı ile desteklenmiştir.

Dikiş deliklerinin sağlamaştırılması için genişlemeyen alanlarda, yani yalnızca dikiş deliği görülen alanlarda, nişasta-metil selüloz ile hazırlanmış RK1 8g/m² Remoistenable (yeniden nemlendirilebilir onarım kâğıdı) ile sağlamaştırma yapılmıştır.



Resim 15. a) Eserin Metin Kısmı (Sirt) Konservasyon Öncesi, **b)** Eserin Metin Kısmı (Sirt) Konservasyon Sonrası (SYEK, Ayasofya Kol. 3380).

Eserin ana bozulma türü olan kâğıdın mürekkep korozyonu nedeniyle kırılmaşması aktif konservasyon sürecinin seyrinde bir takım önleyici koruma kararlarının alınması gerektiği düşüncesini doğurmuştur. Standart bir yazma eser konservasyonunda metin ve cilt kısmı birbirinden uzaklaştırılan bir eserde, kâğıt konservasyon uygulamaları tamamlandıktan hemen sonra eserin formları sayfa numaralarına ve forma düzenine sadık kalınarak dikilir ve ardından var ise orijinal cildi ile bağlantıları oluşturularak metin ve cilt kısmı birleştirilir. Fakat bu çalışmada aktif konservasyon süreçleri esnasında kâğıdın mürekkep korozyonu nedeniyle kırılmaşlık gösteren alanlarının forma sırtlarına, yani dikişin yapılacağı bölüme, çok yakın olması hatta bazı sayfalarda dikiş yapılacak alanlarda kırılmaşlık tespit edilmesi eserin dikilmesi durumunda tekrar mukavemetini kaybederek bozulmaya açık hale gelmesine neden olacağı tespit edilmiştir. Dolayısıyla eserin dikilmemesi gerektiği kararı alınmıştır.

Bu durum eser için ciddi bir önleyici koruma planlaması oluşturulması gerektiğini ortaya koymuştur.

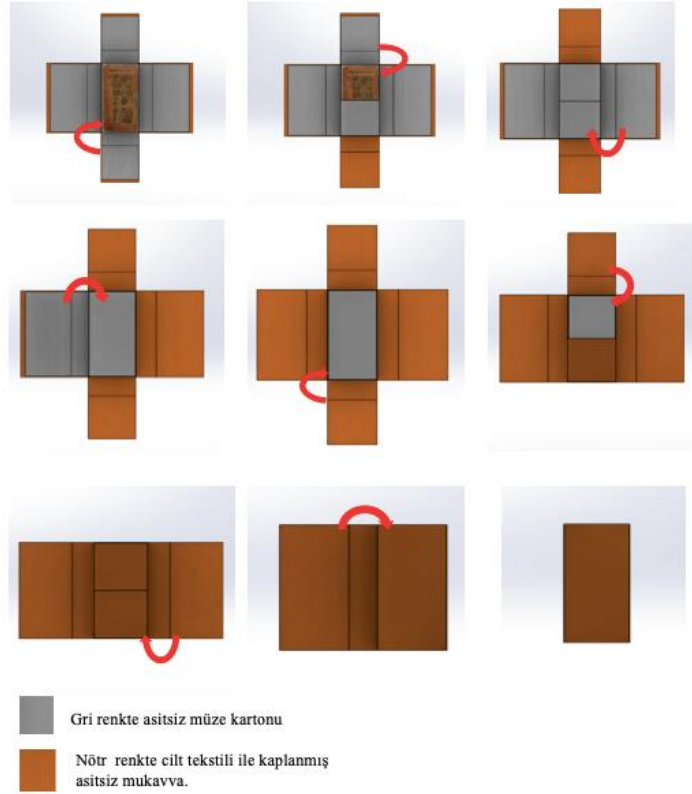
5.2. Önleyici Koruma Uygulaması

Eserin metin kısmının onarımları tamamlandıktan sonra varaklar, konservasyon öncesi yapılmış forma çizimine göre yerleştirilmiştir. İn-situ çalışılmamış bir yazma eserin standart konservasyon aşamalarına bakıldığında, metin kısmının konservasyonu tamamlandıktan hemen sonra forma düzeni, orijinaline uygun bir şekilde yapılır ve eser, mevcut dikiş delikleri dikkate alınarak orijinaline uygun bir şekilde dikilir.

Ancak burada, eserin mevcut durumu ve ilerleyen süreçlerde oluşabilecek riskler değerlendirildiğinde, farklı bir yöntemin gerekliliği ortaya çıkmıştır. Eserin özellikle forma ortalarında olmak üzere genel olarak hassas ve kırılmaş olması, kâğıt hamurunun kalınlığı, forma düzeninin 15-16'lı formlardan meydana gelmesi gibi nedenler; dikilmesi halinde eserin onarıldığı yerlerden tekrar bozulmaya maruz kalacağı ve hatta kırılmaş alanlarda yapılan sağlamaştırma müdahalelerinin çok kısa bir süre içerisinde niteliksiz hale geleceği öngörülmüştür. Dolayısıyla eserin konservasyon aşamalarından biri olan metin kısmının dikilmesi aşaması, eserin yeniden bozulma sürecini başlattığından bu aşamanın yapılmaması gerektiği kararı alınmıştır.

Bir yazma eserin dikilmeden muhafaza edilmesi birtakım sorunlar oluşturabilmektedir. Sayfalar arasındaki bağlantı ve formlar arasındaki bağlantı dikiş ile sağlanmaktadır. Dikiş olmayan bir eserin kapaklarla ve de bir ciltle bağlanması ve sabit bir şekilde muhafaza edilmesi pek mümkün olmayabilir. Eğer metin kısmının hareketliliği kontrol altına alınmaz ise de depolama esnasında, raf düzeninde ve taşınma/nakil işlemleri esnasında eserin zarar görmesi muhtemel bir durumdur. Tüm bu dezavantajlar hesaplanarak dezavantajlı görünen tüm durumları avantaja çevirecek bir sistem geliştirilmiştir. Burada amaç birbirine dikiş yoluyla bağlanamayan formların

bir arada tutulması ve güvenli saklama, taşıma ve depolama koşullarının yaratılmasıdır. Bunun için esere özel bir koruyucu cilt tasarlanmıştır (bkz. Şekil 1).



Şekil 1. Eser İçin Tasarlanan Dört Kapaklı Cildin Tasarım Şeması³

Eser için dikişsiz olarak muhafaza edilmesi gereken metin kısmının hareketliliğini kontrol altına alacak şekilde 4 kapaklı bir cilt tasarımı yapılmıştır. Bu ciltleme uygulamasında metin ve cildin sabit bir bağlantısı yoktur. Dolayısıyla metin kısmına müdahale etmeksizin onu dış etkenlerden korumak amaçlanmıştır.

Ciltleme uygulamasında eserin hassasiyeti göz önünde bulundurularak ilk temas ettiği yüzeyin yumuşak bir yüzey olması amaçlanmıştır. Bunun için önce esere asitsiz müze kartonu ile ayırıcı bir kutu yapılmıştır. Bu kutu eserin dört tarafından birleşen kapaklarla eser için koruyucu bir yüzey oluşturmaktadır. Bunun ardından 3mm kalınlığında asitsiz beyaz karton ile cilt kapakları hazırlanmış ve ardından bu kapaklar nötr renkteki cilt tekstili ile iç ve dış yüzeylerinden kaplanmıştır (bkz. Resim 16).

³ Bu şekil; "Süleymaniye Yazma Eser Kütüphanesi Ayasofya Koleksiyonu'na Ait 3380 Envanter Numaralı Kitâbu'l-İlel ve Ma'rifeti'r Ricâl İsimli Yazma Eserin Konservasyon Uygulamaları" isimli yüksek lisans tezinde kullanılmak üzere 2023 yılında, Rümeyya Gedik tarafından yapılmıştır.



Resim 16. Eserin Yapılan Cildin Aşama Aşama Verilmiş Detay Görselleri

SONUÇ

Yazma eserler, kültür varlıklarının genelinde olduğu gibi tarihsel, kültürel, sanatsal ve bilimsel açıdan özgün değerler taşıyan eserlerdir. Aynı zamanda tarihin başlangıcı ve devamlılığını sağlayan “yazı” aracını taşıyan bir tarihi belge niteliğinde olmaları, onları önemli ve eşsiz kılan bir özelliktir.

Yazma eserlerin konservasyonu, aktif ve pasif süreçlerin bir kombinasyonunu gerektirir. Aktif konservasyon süreçleri, doğrudan müdahalelerle eserin fiziksel durumunu iyileştirmeyi amaçlar. Ancak, bu müdahalelerin sıklıkla belirli bir süreçle sınırlı olması ve eserin gelecekteki bozulma riskini tamamen ortadan kaldırmaması gibi sınırlamalar vardır.

Pasif konservasyon (önleyici koruma) süreçleri ise, eserlerin çevresel koşullarını optimize ederek korumayı hedefler. Doğru depolama, iklim kontrolü ve ışık yönetimi, eserin uzun vadeli sağlığını güvence altına alabilir. Ancak, bu süreçler eserin mevcut durumunu iyileştirmeye yönelik doğrudan bir müdahale sağlamaz.

Sonuç olarak, eserlerin konservasyonunda başarı, aktif ve pasif konservasyon stratejilerinin dengeli bir biçimde kullanılmasına dayanır. Aktif müdahaleler, eserin mevcut durumunu

iyileştirirken, pasif stratejiler gelecekteki bozulma riskini en aza indirir. Bu, tarihi eserlerin sürdürülebilir bir şekilde korunmasını sağlar, böylece kültürel mirası gelecek kuşaklara aktarabiliriz.

Yazma eserler, zaman içinde bozulabilecek ve tahrip olabilecek hassas nesnelere sahiptir. Bu nedenle, önleyici koruma yöntemleri kullanarak bu eserleri korumak önemlidir. Yazma eserler; nem, sıcaklık ve ışık gibi çevresel faktörlerden etkilenebilir. Özellikle ani sıcaklık ve bağıl nem değişimleri büyük hasarlara neden olabilmektedir (Baydar, 2006: 35). Ayrıca, eserlerin doğrudan güneş ışığına maruz kalmaması için, eserlerin bulunduğu ortamdaki UV ışınlarının eserlere zarar vermesini engelleyecek filtrelerin kullanılması gerekmektedir. Yazma eserleri saklamak için asidik olmayan, arşiv malzemeleri kullanılmalıdır. Aynı zamanda, zararlı kimyasalların eserlerle temas etmesini önlemek için eserleri parfüm, sigara dumanı ve diğer potansiyel kirleticilerden uzak tutmak gerekmektedir. Yazma eserlerin saklanma koşulları kadar taşınma ve incelenme koşulları da önemlidir. Eserlere baskı yapmaktan veya onlara herhangi bir fiziksel müdahalede bulunmaktan kaçınılmalıdır.

Tüm bu genel önleyici koruma düzeni sağlandığında aktif konservasyon sürecini tamamlamış bir yazma eserin ideal koşullarda sürdürülebilirlik ilkesiyle varlığını ve kimliğini koruyabileceği bir ortam yaratılmış olur. Bu çalışmayla erken İslami dönem olarak nitelendirilen, H.343 senesinden önce yazıldığı bilinen, hem erken döneme ait bir eser olması hem de tek nüsha olması bakımından önem taşıyan Kitâbu'l- ilel ve Ma'rifeti'r Ricâl'in aktif konservasyon süreçlerinin önleyici koruma süreçlerine nasıl yön verdiği ve konservasyon süreçlerinde her şeyden önce en temel maksadın "korumak" olduğu aktarılmak istenmiştir. Bu çalışma bir hadis kitabı olan Kitâbu'l- ilel ve Ma'rifeti'r Ricâl'in mevcut olan tek nüshasının daha sağlıklı bir şekilde korunmasını ve hadis ilmi ile ilgilenen bilim insanlarına kaynaklık etmeye devam edecek niteliklere sahip olmasını hedeflemiştir. Sonuç olarak; bu çalışmada bir yazma eserin konservasyon safhaları, bu safhalarda alınan kararlar ve bu kararların alınma nedenleri tüm açıklığıyla aktarılmıştır. Bu çalışma yazma eser konservasyonu alanında çalışan alan çalışanlarına, bu alanda eğitim alan öğrencilere ve ilgili kişilere bir eserin mevcut durumunun konservasyon süreçlerine etkisini aktarmak adına bir örnek teşkil etmesi hususunda önem taşımaktadır.

KAYNAKÇA

- Ahmed b. Hanbel. (1989). *TDV İslam ansiklopedisi* içinde (Cilt. 2, s. 82-87). Türkiye Diyanet Vakfı İslam Ansiklopedisi.
- Baydar, N. (2006). Kütüphanelerdeki ortam koşullarının yazma eserler için önemi. Nimet Bayraktar'a Armağan. *Türk Kütüphaneciler Derneği*, s. 31-41.
- Crespo, C., Vinas, V. (1984) The preservation and restoration of paper records and books. A RAMP Study with Guidelines. s. 21.
- Kocaeli, F., Eskici B. (2017). İç Anadolu Bölgesi müzelerinde önleyici koruma sorunları üzerine bir değerlendirme. *Restorasyon Konservasyon*, 20, 52-64.
- Mahmood, Z.U & Mari, H.M (2013). Deterioration of library materials and its causes: Theoretical review. *International Journal of Basic Applied Science* (01) 04, 773-778.
- Tozun, H., Gedik, R. (2023). Süleymaniye Kütüphanesi Ayasofya koleksiyonu'na ait Kitâbu'l-İlel ve Ma'rifeti'r Ricâl isimli yazma eserin kodikolojik incelemesi. *Journal of Humanities and Tourism Research*, 13(3): 536-556.