



## Geleneksel Divriği Evlerinin Kültür Turizmi Amaçlı Yeniden İşlevlendirilmesi\*

### Reuse of Traditional Divriği Houses for Cultural Tourism

Mustafa YEĞİN<sup>1</sup>

#### Özet

<sup>1</sup>Çukurova Üniversitesi, Mimarlık Fakültesi, Mimarlık Bölümü, Adana

#### ORCID:

M.Y.: 0000-0002-0025-6589

#### Corresponding Author:

Mustafa YEĞİN

#### Email:

myegin@cu.edu.tr

**Citation:** YeğİN, M. (2022). Geleneksel Divriği evlerinin kültür turizmi amaçlı yeniden işlevlendirilmesi. *Journal of Humanities and Tourism Research*, 12 (4): 798-816.

**Submitted:** 13.09.2022

**Accepted:** 19.12.2022

Divriği yerleşmesi, içerisinde bulundurduğu sivil mimarlık örnekleri açısından oldukça zengin bir potansiyele sahiptir. Bu çalışmada, geleneksel Divriği evlerinin turizm amaçlı yeniden kullanıma adapte edilebilmeleri, sosyal ve kültürel katkılarının tespit edilmesi amaçlanmıştır. Yerel yönetimin belirlediği özellikli yapıların restorasyon, rekonstrüksiyon ve yeniden kullanım projeleri hazırlanarak uygulamaya sunulmuştur. Sancaktar Konağı Restorasyon Projesi 'Çocuk Kütüphanesi' olarak hazırlanmıştır. Ayanağa Konağı Restorasyon Projesi 'Kültür Evi' olarak düzenlenmiştir. Tevrüzlü Konağı Restorasyon Projesi 'Konaklama ve Sosyal Merkez' olarak hazırlanmıştır. Erçokluzade Yusuf Konağı Restorasyon Projesi 'Konukevi' olarak düzenlenmiştir. Edegİller Evi Restorasyon ve Rekonstrüksiyon Projesinde 'Demirçelik Müzesi' olarak hazırlanmıştır. Mühürdarzade Konağı, Şeyhoğlu Evi, Abdullah Paşa Konağı gibi uygulamalarda yeniden işlevlendirilmiş örneklerdir. Söz konusu yapılar kültür turizmine kazandırılmıştır. Bu çalışmada kültür turizmi amaçlı yeniden işlevlendirilen geleneksel konutlar tanıtılarak kullanımları kapasiteleri turizme katkıları ayrı ayrı değerlendirilerek ele alınmıştır.

**Anahtar Sözcükler:** Kültür Turizmi, Yeniden İşlevlendirme, Geleneksel Konut, Divriği

#### Abstract

The Divriği settlement has a very rich potential in terms of the examples of civil architecture it contains. In this research, it is aimed to adapt the traditional Divriği houses to reuse for tourism purposes and to determine their social and cultural contributions. Restoration, reconstruction and reuse projects of specific buildings determined by the local government were prepared and put into practice. Sancaktar Mansion Restoration Project has been prepared as 'Children's Library'. Ayanağa Mansion Restoration Project was organized as a 'Culture House'. Tevrüzlü Mansion Restoration Project was prepared as 'Accommodation and Social Center'. Er Çokluzade Yusuf Mansion Restoration Project was organized as a 'Guest House'. Edegİller House Restoration and Reconstruction Project was prepared as the 'Iron Steel Museum'. Mühürdarzade Mansion, Şeyhoğlu House, Abdullah Paşa Mansion are examples that have been re-functionalized in applications. These structures have been brought into cultural tourism. In this study, traditional houses that have been re-functionalized for cultural tourism will be introduced and their use, capacities and contributions to tourism will be evaluated separately.

**Keywords:** Cultural Tourism, Re-functioning, Traditional Houses, Divriği

\*Bu çalışma 06-08 Haziran 2022 tarihleri arasında düzenlenen 3. Turizmde Mimarlık ve Kültürel Miras Kongresinde sözlü bildiri olarak sunulmuştur.

## 1. GİRİŞ

Toplumsal ve sosyal yapıya paralel yaşam biçiminin değişmesi, kentleşme ve nüfus artışı gibi etmenler tarihi dokuları ve kültür mirasımızın yer aldığı fiziksel çevreleri de değişime zorlamaktadır. Özgün işlevleri ile kullanımları ve sürdürülebilirliği olanaksızlaşan yapıların bu süreçte fiziki olarak varlığını sürdürebilmesi giderek zorlaşmaktadır. Çağdaş bir koruma yaklaşımı olan yeniden işlevlendirme, binaların kullanıcı ihtiyaçları ve mekânsal gereklilikler doğrultusunda yeni işlevlere kavuşturulması, binaları koruyarak tarihi değerlerini gözeterek, yaşatmaya çalışmak olarak tanımlanabilir. Fonksiyonel ve fiziksel eskimeye uğrayan atıl durumda olan tarihi yapıların yok olmasının önüne geçebilmek için bu yapılara mekânsal ve yapısal nitelikleri ile örtüşen yeni işlevler ve kullanım imkânları tanınmaktadır. Tarihi binalar, sahip oldukları mekânsal potansiyelleri ile birçok girişimciye birer turistik işletme olabilme imkânı sunmaktadırlar. Yeni işlevlerle ticari bir işletme haline gelen bu binalar, çevrelerine sağlayabildikleri, ekonomik ve kültürel katkılar kadar var olup korunabilmektedirler.

Tasarımcıların, tarihi yapının mekânsal, tarihsel ve fiziksel özellikleri üzerindeki kişisel algısı, yapılacak fiziksel müdahalelerde yeni ile eski arasında bir üslup oluşturmada önemli bir unsur olduğu görülmektedir. Her müdahalede, mimar mevcut tarihi yapıyı sürekli olarak yorumlamakta ve onun sorunlarına çözüm üretmektedir. Binaları korumaya değer kılan nitelikleri göz önünde bulundurulduğunda, bu değerlerini kaybetmemeleri için müdahalelerin asgari düzeyde tutulması tercih edilmektedir.

Tarihi binaların kent yaşamına katılması, yaşamını sürdürmesi, yaşatılması, yeniden hayat bulması, yeniden kullanım ve yeniden programlama ile gerçekleştirilebilmektedir. İşlevlendirme sürecinde yapıların toplum için önemli olan özellikleri zarar görmemelidir (Strike, 1994). Tarihi yapılara yeni işlev önerisinde mimar mekânları ve mevcut tarihi yapıları yorumlamakta çözümler üretmektedir. Binaların tarihi değerlerinin kayba uğramaması önemlidir. Yapılara müdahalelerin asgari düzeyde tutulması esastır (Highfield, 1991). Her bir ek veya yeni müdahalenin binanın olduğu kadar tarihi çevreninde karakterine zarar verebileceği belirtilmiştir (Altınoluk, 1998; Altınoluk, 1991; Ardaman, 1996; Kuleli, 1998). Çağdaş korumada kabul edilebilecek yaklaşım, yeni eklerin ve müdahalelerin hem tarihi binadan ayrıştırılabilir hem de uyum içinde olmasıdır.

Araştırmada, Divriği'nin kültür turizmi amaçlı gündeminde yer tutmuş dokuz tescilli bina seçilmiştir. Seçilen örnekler kamuya açık kullanımlara uyarlanmak üzere yeniden işlevlendirilmiş tarihi yapılardır. Bu yapıların iç mekân, üst örtü ve dıştan yapılmış yeni eklentileri bulunmaktadır. Bu müdahale ve ekler yapının özgün işlevi, yeni işlevin mekânsal gereklilikleri, bu gerekliliklerin yapının adaptasyonu sürecinde işlevselliği ve tasarımları yönlendiren ilkeler kapsamında değerlendirilmiştir. Bu çalışmada yeniden işlevlendirilmiş tarihi binalarda çağdaş tasarımlar üzerinden eski-yeni ilişkisi incelenerek araştırılmaktadır. Araştırmanın temel amacı geleneksel konutların özgün ve yeniden işlevlendirildikten sonraki durumlarının değerlendirilmesidir. Bu kapsamda seçilen örneklerin, yeniden kullanım için tasarım yaklaşımları, iç mekân düzenlemeleri ve bu uygulamaların yeniden işlevlendirme ve çağdaş koruma kuramı açısından değerlendirilmesi hedeflenmiştir. Seçilen örnekler eğitim, müze, kültür merkezi, kültür evi, butik otel gibi kamuya açık kullanımlara uyarlanmak üzere yeniden işlevlendirilmiş tescilli yapılardır. Tarihi evlerin yeniden işlevlendirilmesi, binaları korunmaya değer kılan özellikleri gözetilerek, mekânsal gereklilikler ve kullanıcı ihtiyaçları özelinde yeni işlev imkânlarının oluşturulmasıdır. Tarihi binaların yaşatılması, kent yaşamına ve sosyal yaşama katılması turizmin geliştirilmesi, toplumun geçmişi ile bağının koparılmaması gibi hedefler günümüz planlama ve koruma anlayışında giderek önem kazanmaktadır. Kent hafızasında önemli bir yere sahip olan tarihi değerlerin yeniden hayat bulması ve yaşatılması yeniden işlevlendirme çalışmaları ile sağlanmaktadır. Bu araştırma, sivil mimarlık örneği konutların yeniden kullanımına örnek teşkil eden yeniden

işlevlendirildikten sonraki durumlarının değerlendirilmesi yoluyla yapılacak çalışmalara katkıda bulunmayı amaçlamaktadır.

## 2. KAVRAMSAL ÇERÇEVE

Kültürel değerlerin korunması ve sürdürülebilirliğinin (cultural sustainability) sağlanabilmesi için bu değerlerin somut göstergesi olan tarihi çevrelerin ve dokularında özgün kimliği ile korunması gerekmektedir. Kültürel değerlerin, tarihi dokuların, farklı çevrelerin ve yaşam tarzlarının, yerel etkinliklerin, görülüp incelenebilmesi için bireyler tarafından ziyaret edilmesine kültür turizmi (cultural tourism) denilmektedir. Tarihi yapılar ve çevreler sadece geçmişin izlerini günümüze taşımayla kalmayıp aynı zamanda birer kültür elçisi gibi de dönemlerinin kültürel özelliklerini yeniden işlevlendirilerek günümüze yansıtmaktadırlar. Bu özellikleri ile de kültür turizminin gelişmesinde etkin rol almaktadırlar. Kentlerimizin kimliği niteliğindeki kültür değerlerimiz, çarpık kentleşme, plansız büyüme, vandalizm gibi etkiler altında kültür kimliğini kaybetmeye başlamıştır. Bu olumsuz süreçlere direnmeye çalışan tarihi binalarımızın yeniden işlevlendirilip kullanımları ile kültürel sürdürülebilirlik ve koruma bilinci de oluşturulabilecektir.

Tarihi binaların yeniden işlevlendirilmesi; günümüzde toplumsal, kültürel ve sosyal faktörlerin etkisiyle değişim ve gelişim gösteren ihtiyaçlara cevap verebilmenin yollarından biridir. Yaşanan bu değişim ve gelişimin etkisiyle, genellikle, mevcut yapıların yıkılarak dönemin gereksinimleri doğrultusunda yeni yapıların inşa edildiği, tarihi değeri olan yapıların ise uygun işlevlerle yeniden kullanıldığı görülmektedir. Günümüzde yapılacak müdahalelerde dönemimizi yansıtan tasarım anlayışının benimsenmesi önerilmektedir. Günümüz tasarım anlayışına ve olanaklarına göre yapılan değişiklikler ve yeni tasarımlar da gelecekte bu çağı yansıtan izler olarak korunmalıdır.

Binaların yeniden işlevlendirilmesine ilişkin yapılan çalışmalarda, daha çok yeniden kullanım sorunları, mekânsal kurguda düzenleme, tarihi yapıya göre yeni işlev önerisi üretme, yeni işlevin tarihi yapıyla uyumu, kentsel alan ölçeğinde yeniden işlevlendirilen yapıların değerlendirilmesi konularının tartışıldığı görülmektedir. Yeni müdahale ve ekler, özellikle yeniden işlevlendirilen tarihi yapılarda sıklıkla karşılaşılan bir tasarım problemidir. Bir kültür varlığı olarak gelecek nesillere aktarılacak binaya özgün karakterini kazandıran öğeler korunurken, yeni tasarımlar günümüz izlerini taşımalıdır (ICOMOS, 1964). Venedik Tüzüğünde açıkça belirtilen bu ifade, koruma projesini hazırlayan mimarın tarihi yapıyla çağdaş tasarımı nasıl bağdaştıracağı yaklaşımlarında farklılıklar gösterebilmektedir.

İşlevsiz kalan yapılar bir süre sonra bakımsızlıktan dolayı tahrip olmaktadır. Bu gerçeğe dayanarak korunabilmeleri için yeniden kullanımları gereklidir. Yeniden işlevlendirme (adaptive reuse) tarihi yapının tasarlandığı özgün işlevden farklı bir işleve hizmet etmek üzere yeniden kullanım süreci olarak tanımlanmaktadır (Bullen ve Love, 2011a). Yeniden işlevlendirme süreci, tarihi binanın karakterinin korunması ve önemli bölümlerinin muhafaza edilmesine imkân sunmaktadır (Bullen ve Love, 2011b). Yapılara belirli koruma ve ilkeler çerçevesinde yeni servisler, değişiklikler ve eklemeler de yapılabilmektedir.

Divriği geleneksel dokusunda seçilen örneklerin analizleri ve değerlendirilmesiyle, geleneksel konutlara yeniden işlevlendirme sürecinde yapılan müdahaleler ve yeni tasarımlar için güncel örneklerin ortaya konması hedeflenmektedir. Uygulanmış örneklerin analizi ve değerlendirmesi ile yeniden işlevlendirmede, müdahaleler ve yeni tasarım yaklaşımları için tasarım verileri de elde etmek mümkündür. Divriği'nin önemi ve zenginliğinde Mengücek Beyliği'ne başkentlik yapmasının yanı sıra, zengin demir yataklarına sahip olmasının da katkısı olmuştur. Divriği kent dokusu gerçek karakterini Osmanlı döneminde almıştır (Resim 1, 2). Tarihi

ve kültürel mirasın bu mirası kucaklayan doğal çevrenin korunması, çağdaş ülkelerin ve toplumların öncelikli ulusal ve evrensel görevleri arasındadır.

Yeniden işlevlendirme, günümüzde toplumsal, kültürel ve sosyal faktörlerin etkisiyle değişim ve gelişim gösteren ihtiyaçlara cevap verebilmenin yollarından biridir. Building Additions Design kitabı, tarihi çevrelerde ve mekânlarda yapılan eklerle ilgili tasarım verilerini belirtmektedir (Dibner, 1985). Tarihi evlerin büyük bölümü işlev değişikliği ile hayata devam edebilmekte ve kent yaşamına dâhil olmaktadır. Kültür mirasının yeniden kullanılması durumu yeni yapı üretimine alternatif çözüm olarak da görülmektedir. Bu araştırma mimari koruma alanında tarihi evlerin yeniden işlevlendirilmesi ve turizme sosyal ve kültürel katkıları konuları kapsamında bir ara kesit teşkil etmektedir.

### 3. YÖNTEM

Araştırma yeniden işlevlendirilmiş örnek yapıların incelenmesi ve değerlendirilmesi üzerine kurulmuştur. Araştırmada çoğunluğu 19. yüzyıl yapısı olan tescilli binaların öncelikle mimari özellikleri literatür araştırması ile ve yazılı kaynaklardan araştırılmıştır. Yazarında proje müellifi olduğu Sivas ve Kayseri Kültür Varlıklarını Koruma Kurullarınca projeleri onaylanmış olan sivil mimarlık örneği konaklar seçilmiştir. Rölöve, restorasyon ve restitüsyon projeleri üzerinden; günümüzdeki işlevler ve kullanımlar için değerlendirmeler yapılmış, yeniden işlevlendirmede yapılan düzenlemeler incelenmiştir. Yapıların geçirdiği değişimler incelenerek mekânsal ve işlevsel dönüşümleri için var olan potansiyelleri değerlendirilmektedir. Yapıların özgün mekânsal nitelikleri, mimari öğeleri, yapı malzemesi ve sistemleri tanımlanarak özgünlük ve bütünlük değerleri ele alınmaktadır. Her yapının yeni işleve adaptasyonu için yapıdaki müdahalelerin genel olarak neler olduğunun ve yeni kullanıcı eylemlerinin değerlendirilmesi yapılmıştır.

### 4. BULGULAR



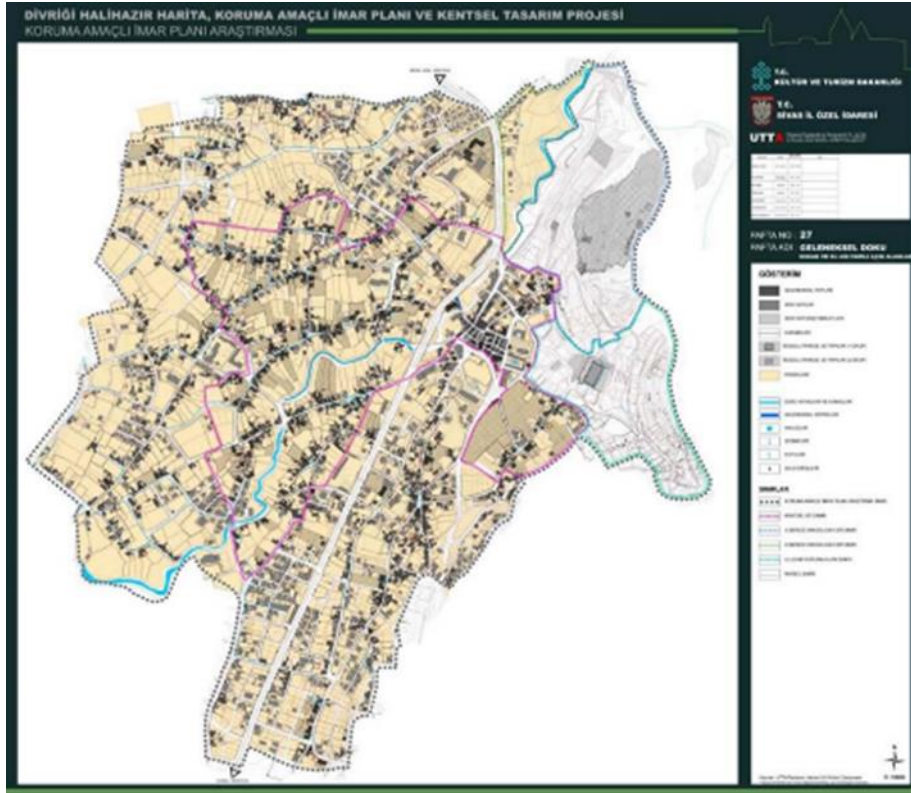
Resim 1. Divriği Tarihi Kent Dokusu, 2020 (yazar arşivi)

Divriği'nin, kültürel varlıkları, zengin folkloru, mahalli yemekleri, el sanatları, eski kent dokusu ile turizm için çok önemli olan büyük bir potansiyele sahip olduğu görülmektedir. Sivil mimarlık örneklerinin restorasyonu ve yeni işlevler kazandırılması yerel yönetim tarafından öncelikli olarak ele alınmıştır. Kültürel mirasın gelecek kuşaklara aktarılması bilinciyle mülkiyet sahipleri ile protokoller yapılarak restorasyon çalışmalarının başlatıldığı görülmektedir. Divriği İlçe Belediyesi'nin ve Divriği Kaymakamlığı'nın öncü olarak kamulaştırdığı kültür varlığı sivil mimarlık örneklerinin yeniden işlevlendirme projeleri hazırlatılarak uygulamalar başlatılmıştır.

Divriği Belediyesi, turizmin geliştirilmesi çalışmaları kapsamında üniversiteler ile çalıştaylar düzenleyerek tarihi dokuda analizler yaptırmış, seçilen özellikli konaklar ve evler için yeniden işlevlendirme ve kullanım projeleri hazırlatmıştır. Mevcut yapılaşmış alanların ve tarihi dokunun "sağlıklaştırma projeleri" ile "yaşanabilir kentsel alanlar" haline dönüştürülmesi çalışmaları kapsamında sokak ıslah projeleri hazırlatılmış yerel yönetim tarafından etaplar halinde uygulamalar devam ettirilmiştir. Yerel yönetim, Divriği'de bulunan kaynakların niteliğinin

arttırılarak turizm amaçlı kullanıma yönlendirilmesi ve sürdürülebilirlik ilkeleri doğrultusunda potansiyel değerlerin korunarak yaşatılmasını hedeflemektedir.

#### 4.1. Divriği’de İşlevlendirilerek Kullanılan Geleneksel Konutlar



Resim 2. Divriği Tarihi Kent Dokusu ve Koruma Amaçlı İmar Planı (URL 2)

Yerleşme içerisinde esas şehirsal faaliyetin konut olduğu görülmektedir. Alanda yer alan diğer kullanımlar ise yerleşmeye hitap edebilecek düzeyde ticaret ve servis faaliyetleridir. Kent dokusu içerisinde herhangi bir endüstriyel faaliyet bulunmamaktadır. Divriği yerleşmesi, gerek şehirsal doku bütünlüğü ve korunmuşluğu gerekse içerisinde bulundurduğu sivil mimarlık örnekleri açısından oldukça zengin bir birikime sahiptir. Geniş bahçeler içinde iki katlı kerpiç yapılar yerleşmenin yapılaşma karakterinde ilk göze çarpan özelliklerdendir. Divriği kent dokusu içerisinde 114’ü tescilli olmak üzere, yaklaşık 250 kadar geleneksel konut özgün dokusunu koruyarak günümüze ulaşmıştır.

Divriği sivil mimarisinin, XII.yy dan XIX.yy kadar geliştiği görülebilmektedir. İlçe, mahalleleri bakımlı, ev ve konakları, camileri, hamamları ve dükkânları dağlarla çevrili bir yerleşimdir. Divriği sivil mimari eserlerinden Divriği konakları ve evleri günümüze ulaşmış kültür varlıklarıdır. Bu eserler, planları, yapı malzemeleri ve mekân organizasyonları bakımından özgündür. Bu örnekler Selçuklu hayatlı ev tipolojisine ait özelliklere sahip olup Divriği geleneksel dokusunda görülebilmektedir. Kökeni kıra dayanan toprağa ve doğaya bağlılık, Divriği yerleşmesinde de kendini göstermiş, önceki kuşaklardan aktarılmış olan duyarlılıklar, halen etkin bir şekilde kullanılagelmıştır. Konut Alanlarını oluşturan evler genelde iki katlı, ön tarafında sokaktan bir duvar ile ayrılmış, bir avlu ve arka tarafında meyvecilik ve ekim dikimin de yapıldığı geniş bir bahçesi bulunan evlerden oluşmaktadır. Ahşap işçiliğinin en güzel örnekleri bu yapılarda sanatsal bir dille işlenmiştir. Divriği evleri önemli yapısal mimari birikimlerdendir. Günümüze kadar ulaşmış olan sivil mimarlık örnekleri çok sonra yapılmış olsalar da Selçuklu yapı geleneğinin plan, yapım tekniği, yapı malzemesi ve mekân örgütlenmesini günümüze kadar ulaştırmışlardır. Divriği’de Mengücek’lerden beri anıtsal mimari yapıların inşasında ana malzeme olarak taş kullanılmıştır. Kale Camii’nin, Ulu Cami ve Darüşşifasının, türbelerin ve diğer anıtsal



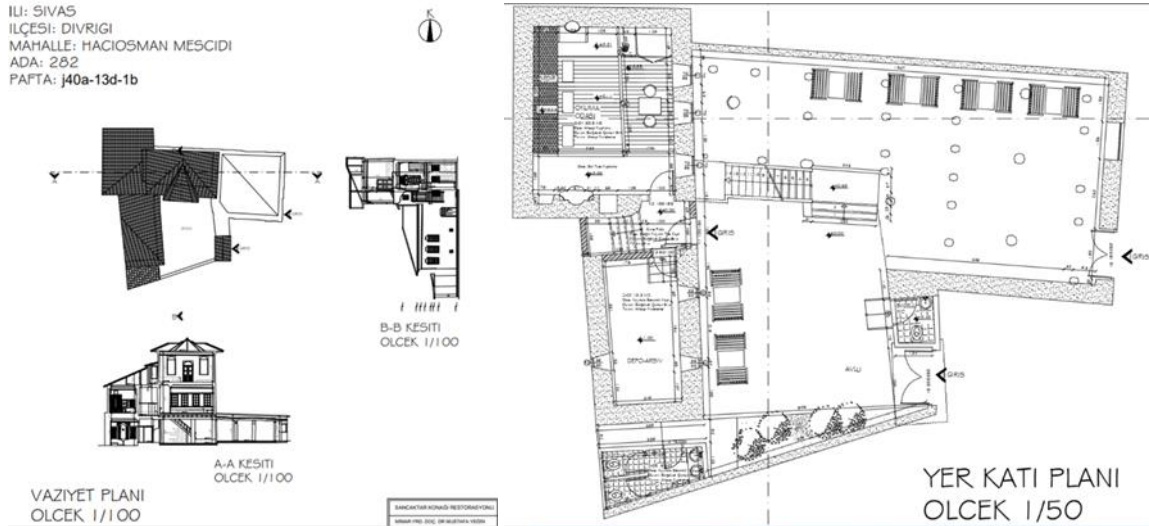
yapıların ana malzemesi taştır. Ancak bu taş yapı geleneğinin konut mimarisine yansıtılmadığı görülmektedir. Taş örgü sadece geleneksel evlerin temel sisteminde görülebilmektedir. Konutlar daima ahşap çatı arası kerpiç dolgu sistemiyle inşa edilmişlerdir. Evlerin oluşumunda yapısal elemanlarda sert ve uzun ömürlü ağaçlar tercih edilirken bezeme yapılacak yüzeylerde ise kolay işlenebilen ahşaplar seçilmiştir. Özellikle zemin katlarda kullanılan taşıyıcı ahşap direklerde kolay çürümeyen ve suya dayanıklılığı ile bilinen ardıç ağaçları kullanılmıştır. Ardıçların, evlerin tavanında ana strüktürün parçası olan tavan kirişlemelerinde de tercih edildiği görülmektedir. Ahşap kirişlemenin alt yüzeyinin geniş tahtalarla kaplanarak üzerine bezeme yapıldığı, nakışlı tavanlarda ise ahşabın kolay işlenebilen yumuşak ağaçlardan seçildiği görülmektedir. Divanhane, nimseki, kürsübaşı, köşk, başoda, kahveocağı, toyhane isimli mekânlar Divriği Türk Evi plan tipolojisinin temel unsurlarıdır.

#### 4.1.1. Sancaktar Konağı

'Divriği Kültürel Doğal Değerlerin Korunması Yaşatılması ve Turizmin Geliştirilmesi Projesi' kapsamında proje müellifi Dr. Yük. Mimar Mustafa Yeğin tarafından konağın restorasyon projesi hazırlanarak 'Çocuk Kütüphanesi' olarak yeni işlev önerilmiştir. Daha sonra ozanlar evi olarak kullanıma açılmıştır. Mülkiyeti Divriği Köylere Hizmet Götürme Başkanlığına aittir.



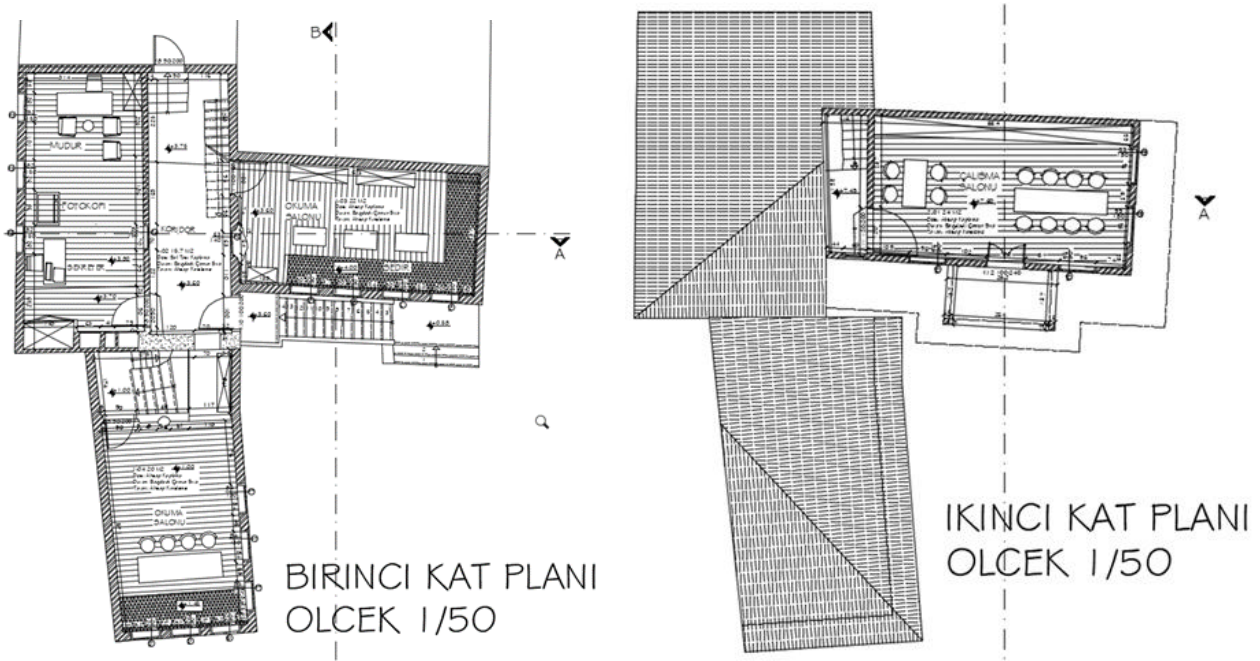
Resim 3-4. Divriği Sancaktar Konağı (yazar arşivi)



Resim 5-6. Divriği Sancaktar Konağı Vaziyet Planı ve Yer Katı Planı (Yeğin 2004)

Üç katlı yapının zemin katında, mutfak, ahır, ambarlar, toyhane ve hizmetli odası mevcuttur. Üst katlarda ev sahiplerinin yaşam mekânları yer almaktadır. Yoldan kanatlı kapı ile avluya girilip yine dıştan bağlanmış ahşap bir basamakla üst kata ulaşılmaktadır (Resim 3, 4, 5, 9, 10, 11, 12, 13, 14, 15, 16, 17). Mekânsal özellikleri büyük ölçüde korunmuştur. Restorasyon sonrası yeni işlev olarak çocuk kütüphanesi olarak kullanılması önerilmiştir. Mekânsal dönüşüm ve çözümler çocuk mekânlarına uygun olacak şekilde projelendirilmiştir. Restorasyon müdahaleleri sonrası önerilen

işlev yerine getirilmemiştir (Resim 6, 7, 8). Uzun süre işlevsiz kalan konakla ilgili farklı kullanımlar önerilmiştir.



Resim 7-8. Sancaktar Evi Restorasyon Projesi Birinci ve İkinci Kat Planı (Yeğin 2004)



Resim 9-10-11. Sancaktar Evi İç Mekan Düzenlemeleri (yazar arşivi)

En son yapılan değişikliklerle 'Ozanlar Evi' Olarak kullanılması düşünülmüş yerel ozan ve mahalli sanatçıların resimleri, enstrümanları, nota arşivleri, kitapları ve özel eşyaları konağın farklı odalarında oluşturulan teşhir masalarında ve panolarında sunulmaktadır. Yeni işlevi ile ilgili herhangi bir proje hazırlanmadığı bildirilmiştir.



Resim 12-13-14. Sancaktar Evi Odalarda Teşhir Alanları (yazar arşivi)



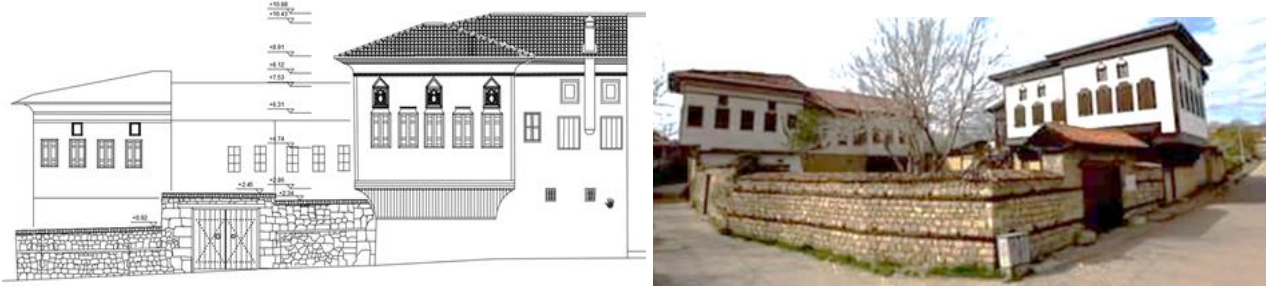
Resim 15-16-17. Sancaktar Evi Açılışı ve Ozanların Canlı Performansı (yazar arşivi)



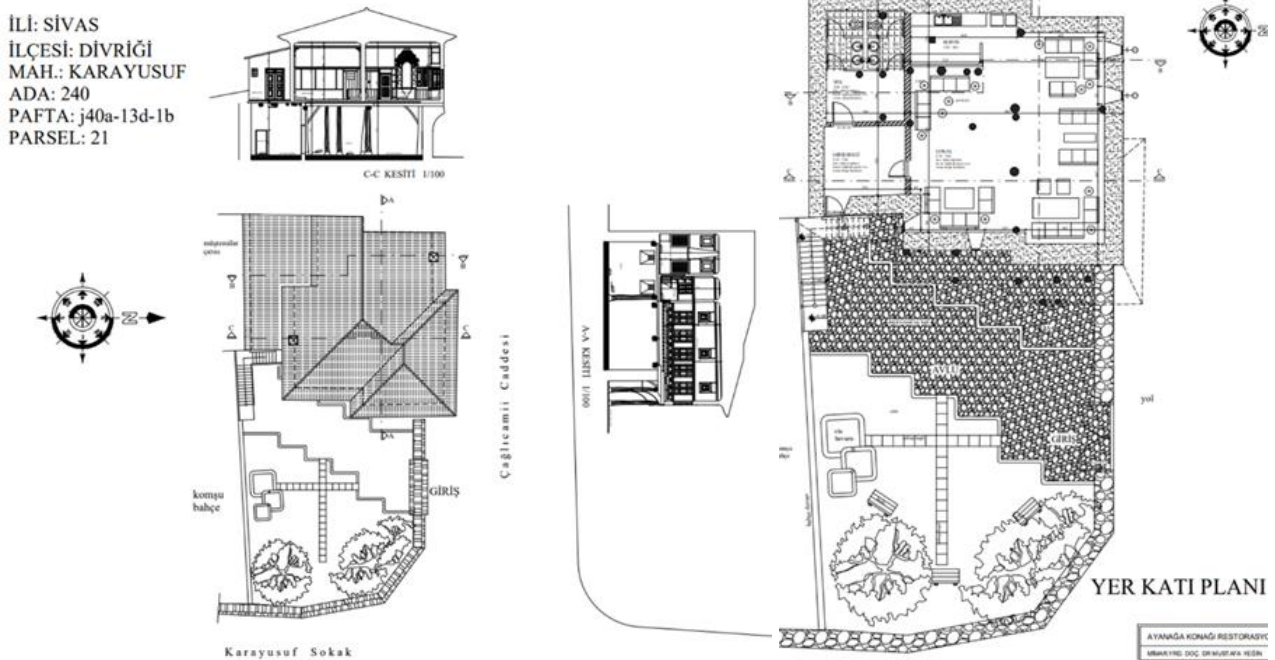
#### 4.1.2. Ayanğa Konağı

Divriği Ayan Ağa Konağının, restorasyon projesi Dr. Yük. Mimar Mustafa Yeğin tarafından hazırlanarak yeni kullanımı kültür evi olarak işlevlendirilmiştir. Konağın selamlık bölümünün restorasyonu tamamlanarak 'Divriği Kültür Evi' olarak ziyaretçilere ve kullanıma açılmıştır.

Konak şehre gelen yerli ve yabancı turistlere ve yöre halkına karşı bir prestij mekanına dönüştürülmeye çalışılmıştır. Düzenlemelerde turistlerin Divriği ev mimarisini ve geleneksel Divriği yaşayışını görmeleri amaçlanmıştır. Konağın mülkiyeti Divriği Belediyesi'ne aittir (Resim 18, 19, 20, 21).



Resim 18-19. Ayan Ağa Konağı Cephesi ve Yakın Çevresi (Restorasyon Projesi, Yeğin 2004)

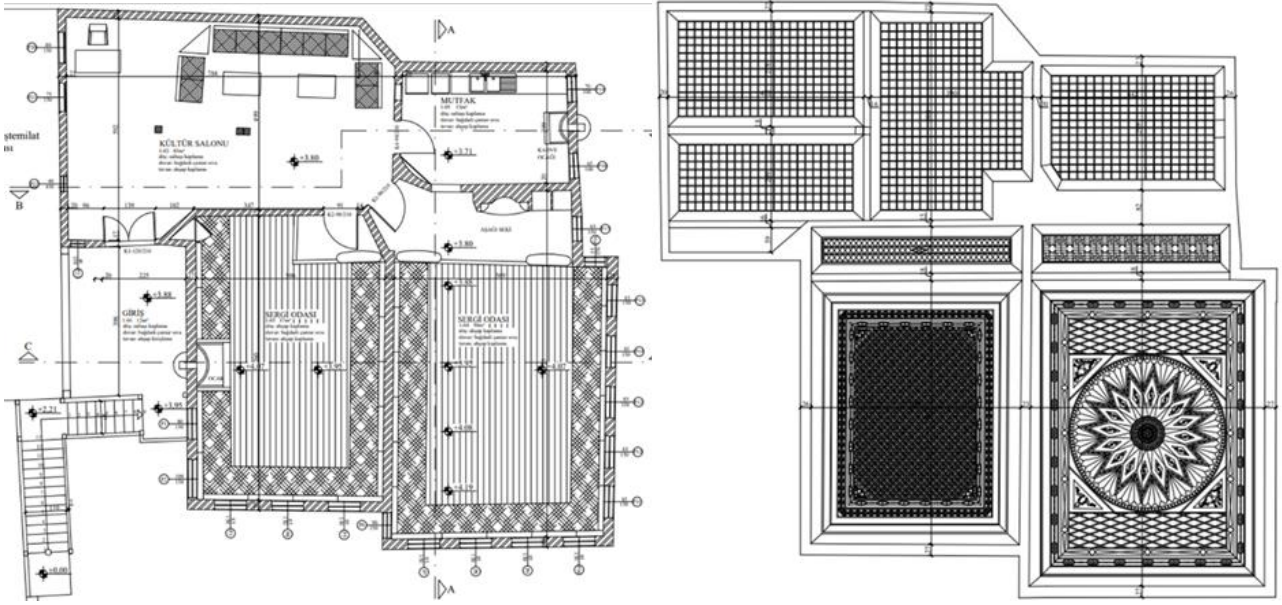


Resim 20-21. Ayan Ağa Konağı Vaziyet ve Yerkatı Planı (Restorasyon Projesi, Yeğin 2004)

Yer katında, giriş holü, lavabolar, çok amaçlı oturma ve yeme içme mekânı, ortak fonksiyonlara hizmet verecek büyük bir alan ve servis mekânı olarak küçük bir mutfak düzenlenmiştir. Özgün işlevinde depo samanlık ve ahır olarak kullanılan ve selamlık başodasının altında yer alan bu mekânlar yeni işlevle tekrar kullanıma açılmış önemli servis ve konuk ağırlama mekânlarına dönüştürüldüğü görülmektedir. Üst katta ise sergi ve kabul salonu niteliğinde iki büyük sergi odası, giriş holününün açıldığı kültür salonu ve bu salonlara servis imkânı sunan 'kahve ocağı' mekânı da modern bir mutfak haline getirilerek yeniden işlevlendirilmiştir.

Divriği Türk Evi plan tipolojisinde yer alan aşağı seki, ocak, sedir, çiçeklik gibi geleneksel öğeler özgün haliyle bu yapıda da korunmuştur (Resim 22, 23, 24, 25, 26, 27).





Resim 22-23. Ayan Ağa Konağı Üst Kat Planı ve Tavan Planı (Restorasyon Projesi, Yeğin 2004)



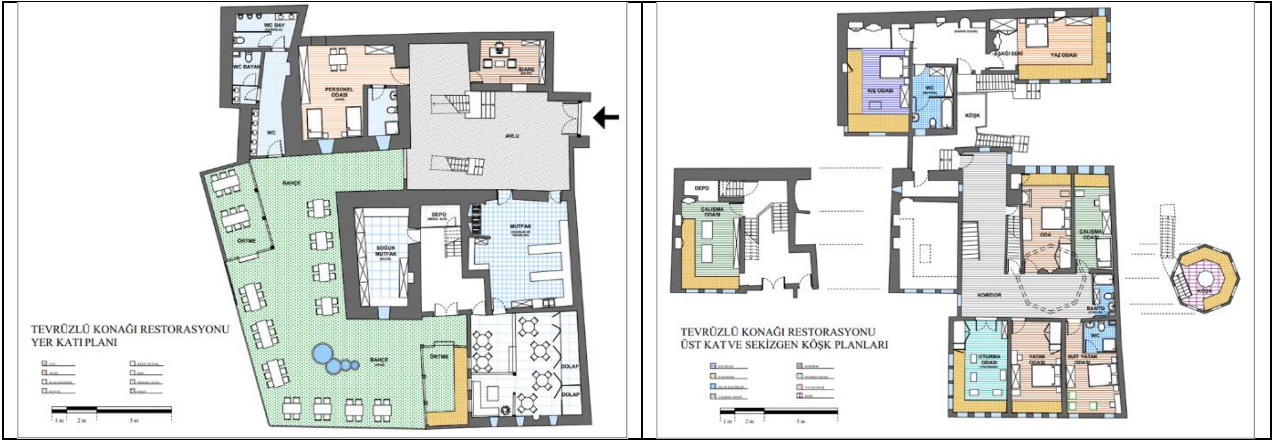
Resim 24-25-26-27. Ayan Ağa Konağı Üst Kat Kabul Salonu ve Avlu Düzenlemesi (yazar arşivi)

#### 4.1.3. Tevrüzlü Konağı



Resim 28-29-30. Tevrüzlü Konağı Görünüş ve Kesitleri (Restorasyon Projesi Yeğin, 2005)

Özel Mülkiyete ait tescilli Tevrüzlü Konağı'nın restorasyon projesi 2005 yılında Dr. Yük. Mimar Mustafa Yeğin tarafından hazırlanarak yeni kullanımda, konaklama ve Divriği yemeklerinin sunulduğu sosyal merkez olarak işlevlendirilmesi planlanmıştır. Konak için Sivas İl Özel İdaresi tarafından yeniden işlevlendirme projesi hazırlanarak konaklama kapasitesi arttırılmaya çalışılmış restorasyon müdahaleleride bu yönde yapılmıştır. Ancak günümüzde 'halk eğitim merkezi ve kültür evi' olarak kullanılması planlanmıştır. Divriği Tevrüzlü Konağı'nın, restorasyonu tamamlanmıştır. Divriği Kültür Evi olarak yeniden işlevlendirilmiştir. Konak şehre gelen yerli ve yabancı turistlere ve yöre halkına karşı bir prestij mekanı haline getirilmeye çalışılmıştır. (Resim 28, 29, 30, 31, 32, 33).



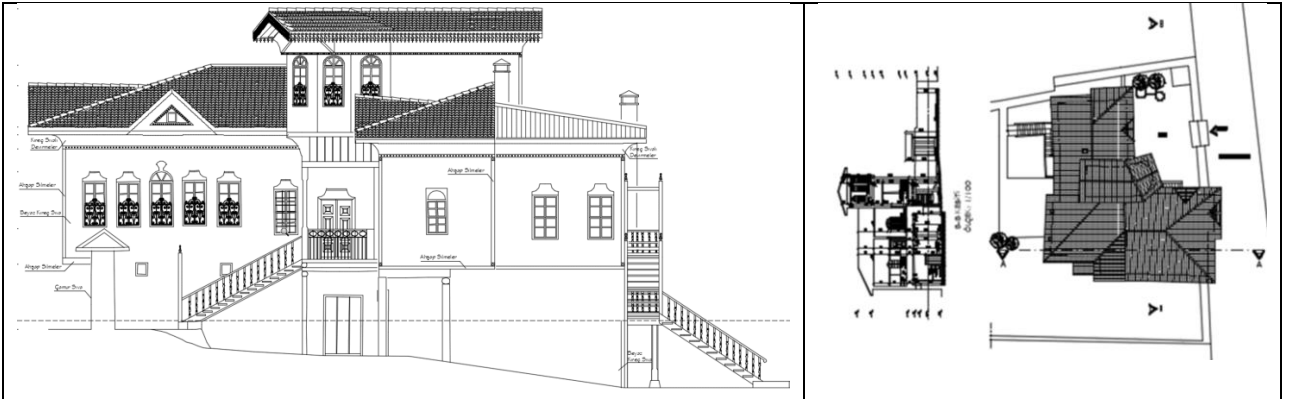
Resim 31-32-33. Tevrüzlü Konağı Yer Katı Planı ve Üst Kat Planı (Restorasyon Projesi Yeğin, 2005)

#### 4.1.4. Ercokluzade Konağı

Özel mülkiyete ait tescilli Ercokluzade Yusuf Konağı'nın restorasyon projesi Dr. Yük. Mimar Mustafa Yeğin tarafından hazırlanarak yeni kullanımda konukevi işlevi önerilmiştir (Resim 34). Konağı, şehir halkı adına şehre gelen yerli ve yabancı misafirlere, öğrencilere ve gençlere hizmet veren bir prestij mekanı haline getirebilme hedefi restorasyon raporlarında belirtilmektedir.



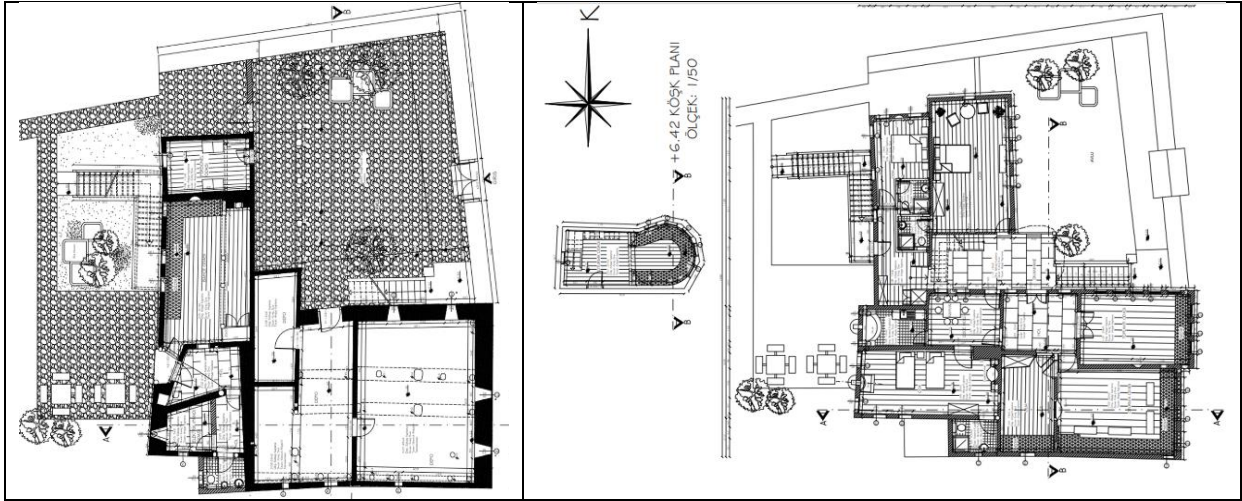
Resim 34-35-36. Ercokluzade Konağı Sokak Cephesi, Tavan, Köşk Resim (yazar arşivi)



Resim 37-38. Ercokluzade Konağı Cephesi ve Vaziyet Planı (Restorasyon Projesi Yeğin,2005)

Restorasyon projelerinde, Divriği'ye gelen konukların yöresel sivil mimariyi ve geleneksel Divriği yaşamını görmelerini sağlayacak düzenlemelerin önerildiği görülmektedir. (Resim 35, 36, 37, 38, 39, 40).



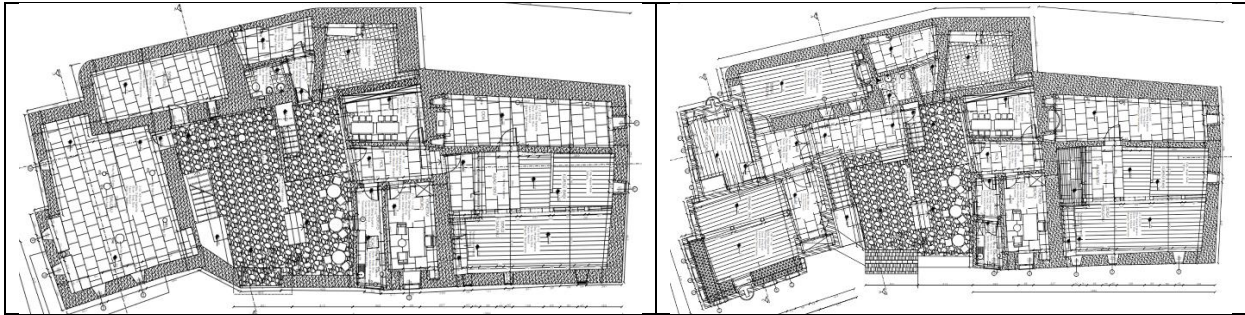


Resim 39-40. Ercokluzade Konağı Yer katı ve Üst kat Restorasyon Projesi (Yeğin, 2005)

#### 4.1.5. Ede Evi



Resim 41-42-43. Ede Evi Cepheler ve Vaziyet Planı Restorasyon Projesi (Yeğin, 2005)



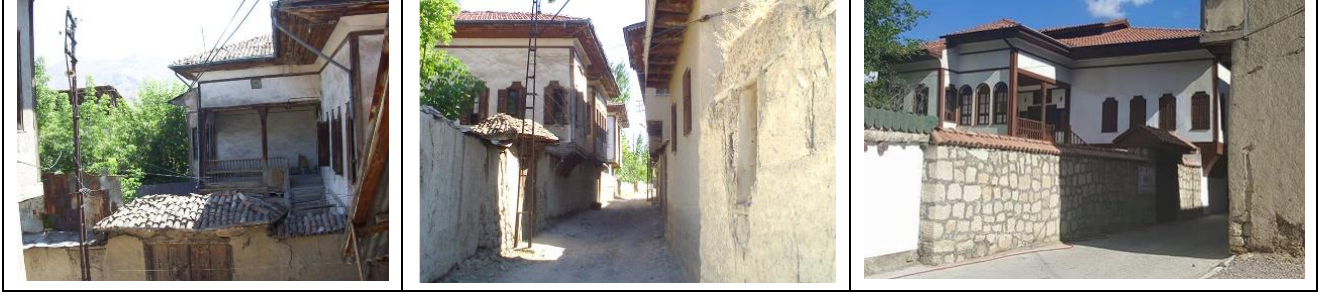
Resim 44-45. Ede Evi Yer Katı ve Üst Kat Planı Restorasyon Projesi (Yeğin, 2005)

Divriği Kalesi'ne yakın eski yerleşim alanında yer alan Ede Bey Evi, Divriği'nin geleneksel yapım tekniğini ve malzemesini günümüze taşıyan kültür varlıklarımızdandır (Resim 41, 42, 43). 19. yüzyılın ilk çeyreğinden, günümüze özgün plan şeması ve mekansal çözümleri ile ulaşabilmiştir. Özel mülkiyete ait tescilli yapının restorasyon projesi Dr. Yük. Mimar Mustafa Yeğin tarafından hazırlanmıştır. Restorasyon projesinde, koruma amaçlı imar planının işlev önerisine uygun olarak 'Demirçelik Müessesesi Müzesi' olarak yeniden işlevlendirilmiştir.

Şehre gelen yerli ve yabancı misafirlere, öğrencilere ve gençlere hizmet veren bir prestij mekanı haline getirilmesi işlevlendirme projesinde amaçlanmıştır (Resim 44, 45). Konukların Divriği ev mimarisini ve geleneksel Divriği yaşam tarzını görmeleri bu projeye sağlanabilecektir. Ercokluzade evinde olduğu gibi Ede evinde de kamulaştırma ve uygulama desteği alınmadığı görülmektedir. Yerel yönetimde söz sahibi olanların hizmet tercihlerinin değişimi sonucu bu yapıların işlevlendirilmesi ve korunması çalışmaları mülkiyet sahiplerinin sorumluluğunda kalmıştır.



#### 4.1.6. Mühürdarzade Konağı



**Resim 46-47.** Mühürdarzade Konağı Restorasyon Öncesi ve Sonrası (yazar arşivi)

Restorasyon projesi konuk evi olarak düzenlenen konağın yeni işlevi diğer projelerde olduğu gibi ilgili idarece değiştirilerek tarihi bina 'Mühürdarzade Konağı Yöresel Lezzetler ve Nuri Demirağ Müzesi' olarak işlevlendirilmiştir (Resim 46, 47, 48, 49). Konağın cephelerinde ve özellikle sokak cephesi ve avlu duvarlarında özgün olmayan sıvama derzli taş duvar örgüler düzenlendiği görülmektedir. Kerpiç avlu duvarlarının kaldırılarak yerine sokak dokusuna uygun olmayan taş örgülerin yapılması tarihi sokak içerisinde sürekliliği ve bütünlüğü bozan, sokak ıslah projelerine de uygun olmayan görünümler sunmaktadır. Sancaktar evinin avlusunda yer alan 'at örtmesi' ve toprak düz damlı mekânların örtü gerecinin de şıngıl kaplama yapıldığı görülmektedir (Resim 15). Bu uygulamalar, proje dışı müdahaleler yapıldığını ilgili yöneticilerin tercihleriyle çalışmaların sonlandırıldığını göstermektedir.

Tartışmalı süren onarım sürecinde Mühürdarzade Konağı da konstrüktif olarak kapsamlı parçalı ve tekrar eden müdahalelere maruz kalmıştır (Resim 50, 51, 52, 53). Turizme kazandırma ve işlevlendirme sadece aktiviteleriyle değil aynı zamanda özgün ve yerel özellikleriyle koruyarak mümkün olabileceği bilinmektedir.



**Resim 48-49-50.** Mühürdarzade Konağı Kültür Evi (yazar arşivi)



**Resim 51-52-53.** Mühürdarzade Konağı Müze Mekânları (yazar arşivi)

#### 4.1.7. Şeyhođlu Konađı



**Resim 54-55.** Şeyhođlu Konađı Restorasyon Öncesi ve Sonrası Giriş Kapısı (yazar arşivi)

Şeyhođlu Konađı, diđer Divriđi konakları gibi uzun süreli bir onarım sürecinden sonra tekrar kullanıma açılmıřtır (Resim 54, 55). Günümüzde kùltür evi olarak kullanılmaktadır. Mùhùrdarzade Konađı'nda görùldüđü gibi bu konakta da avlu duvarı ve konađın özđün kapısının kaldırılarak beton harçlı tař duvar yapıldıđı görùlmektedir. Ceditpařa Caddesi sokak dokusuyla uyumlu olmayan bu uygulamaların tarihi dokuyu olumsuz etkilediđi deđerlendirilmektedir.



**Resim 56-57-58.** Şeyhođlu Konađı Giriş Avlusunu ve Zemin Kat Mekanları (yazar arşivi)



**Resim 59-60-61.** Şeyhođlu Konađı, Ocaklık, Toyhane Mekanları ve Yöresel Eřyalar (yazar arşivi)

Konakta yer katı mekânları sergi alanları olarak düzenlenmiřtir. Bu alanlarda yöresel mutfak araç gereçleri yařama mekânlarında yine Divriđi ev kùltüründe yer alan yöresel eřyalar sergilenmektedir (Resim 56, 57, 58, 59, 60, 61). Üst katta yer alan odalar sergi ve teřhir amaçlı salonlara dönüřtürülmüřtür. El sanatları ve yöresel kıyafetlerin bu alanlarda sergilendiđi görùlmektedir (Resim 62, 63, 64, 65, 66, 67, 68).





Resim 62-63-64-65. Şeyhoğlu Konağı, Üst Kat Mekanları Sergi Salonları (yazar arşivi)



Resim 66-67-68. Şeyhoğlu Konağı, Üst Kat Sergi Odaları (yazar arşivi)

#### 4.1.8. Abdullah Paşa Konağı

20.yy başında inşa edilmiş konak simgesel olarak Divriği tarihi kent dokusunun tamamlayıcısı olan yapılardan biridir. Konak olmasının yanında yönetim amacıyla da uzun süre kullanılmış olması kent belleğinin önemli bir parçası olmasını sağlamıştır. Tescilli kültür varlığının 2000 li yıllarda hazırlanan restorasyon projesi ile uzun süren rekonstrüksiyon çalışmaları sonrasında bugünkü halini almıştır (Resim 69, 70, 71, 72, 73, 74). Yeni işlev ve aktiviteler; sergi, toplantı, yeme içme mekânları vb. başlıklarda tanıtılmaktadır. Abdullah Paşa Konağı 'Gözleme-Mantı Evi' olarak bir bölümü ile faaliyet vermektedir. Üst katlarda da sergi ve kültürel aktiviteler amaçlı kullanımlar mevcuttur (Resim 75, 76, 77).



Resim 69-70-71. Abdullah Paşa Konağı, Rekonstrüksiyon Uygulaması 2005 (yazar arşivi)



Resim 72-73-74. Abdullah Paşa Konağı, Rekonstrüksiyon Öncesi ve Sonrası (yazar arşivi)

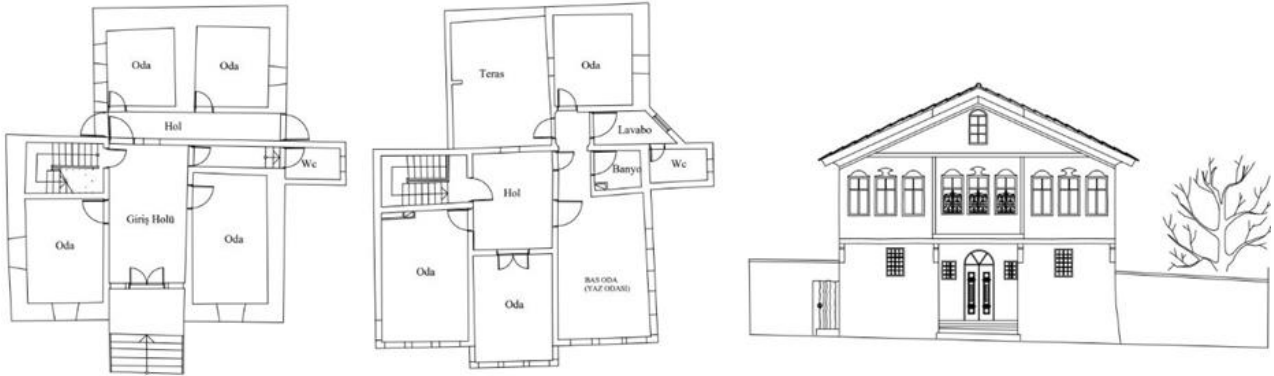




**Resim 75-76-77.** Abdullah Paşa Konağı, Yer Katı ve Üst Kat Mekânları (yazar arşivi)

#### 4.1.9. Gülten Demiralay Evi

Sancaktar Sokağı üzerinde 263 ada 5 nolu parselde yer alan ve tescil numarası 15 olan Gülten Demiralay Evi 20. yy geleneksel Divriği Evlerine örnek verilebilecek son dönemin mütevazı konutlarından. Parselinde iki katlı konumlanmıştır. Giriş cephesi yol tarafında olan ahşap strüktürlü kâgir bir binadır (Resim 78, 79, 80, 81, 82). Geleneksel konut mekânlarının modern yorumu cephe anlayışında ve ev plan tipolojisinde mevcuttur. Sancaktar sokağı üzerindeki yapılar, özenli bir işçilikle yapılmış olup özgün tasarımlarını günümüze kadar koruyabilmişlerdir. Geleneksel konutlarda kübik kitle tasarımı görülmektedir. Binalarda kullanılan temel yapı malzemesi kerpiç ve ahşaptan oluşan karma yapı sistemini tanımlanabilir. Zemin katlar ve ana taşıyıcı duvarlar ahşap takviyeli kerpiçtir. Bunun dışında kullanılan yapı malzemesi ahşap ve taştır. Ahşap, döşeme kirişlerinde tavan ve döşeme kaplaması olarak iç mekânlarda, merdiven ve divanhanelerde, dolap ve nişlerde saçak süslemelerinde kullanılmıştır. Ahşap işçiliğinin ve detaylarının çok kaliteli olduğu bu yapılarda görülebilmektedir.



**Resim 78.** Gülten Demiralay Evi Kat Planları ve Sokak Cephesi Rölövesi, Yeğin 2004



**Resim 79-80-81-82.** Gülten Demiralay Evi Cephesi ve Giriş Kapısı (yazar arşivi)



**Resim 83.** Gülten Demiralay Evi Butik Otel İç Mekân Düzenlemeleri (URL 1)

Butik otel olarak kullanılmak üzere tesisat ve donatılar yerleştirilerek düzenlemeler yapılmıştır. Bahçesinde de sosyal mekânlar oluşturularak turizm aktivitelerine yer verilmeye çalışılmıştır (Resim 83).

Kültürümüzün göstergeleri olan bu eserleri korumak sağlamaştırmak bütünlemek uygun fonksiyonlarla yeniden işlevlendirmek yaşatmak merkezi ve yerel yönetimimizin olduğu kadar turizme gönül vermiş yatırımcılarımızın da başlıca görevlerindedir. Son 10 yıl içinde Divriği Tarihi Kent dokusunda yer alan 114 adet tescilli konutlardan ancak % 8'i işlev değişikliğine uğrayarak yeniden kullanıma açılabilmiştir (Tablo 1).

Söz konusu yapılar kültür turizmine kazandırılmıştır. Restorasyon projeleri hazırlanarak koruma kurulundan onaylatılmış olan özel mülkiyetteki sivil mimarlık örneği kültür varlıklarımız, korunmaları ve kullanımları adına açılan değerlendirilmeyi beklemektedirler.

Deneyim kazanan yerel ve merkezi yönetimin bu potansiyelleri ivedilikle turizme ve Divriği'ye kazandırma adına eylem planına alması gerekmektedir. Ercokluzade Konağı ve Ede Evi gibi yerel mimarının çok nitelikli özgün eserleri ve bunlara komşu onlarca kültür mirası Divriği evi, yeniden kullanım ve bu sayede hayat bulup kentin sosyal bir parçası olabilmek için sıra beklemektedir.

**Tablo 1.** Çalışma Kapsamındaki Tarihi Evlerin Yeni İşlev Sonrası Değerlendirmesi

	Özgün İşlev	Restorasyon Projesiyle önerilen Yeni İşlev	İdarenin önerdiği Yeni İşlev	İşlev Değişiklik İzni	Müdahale Sonrası Fiziksel Durum	Müdahale sonrası özgün plan şeması	Yeni İşlev Projesi	Engelli erişim/ kullanım
Sancaktar Evi	Konut	Çocuk Kütüphanesi	Ozanlar Evi	Var	Korunmuş	Korunmuş	Yok	Yok
Ayanağa Konağı	Konut	Divriği Kültür Evi	Yok	Var	Korunmuş	Kısmen Korunmuş	Yok	Yok
Tevrüzlü Konağı	Konut	Divriği Konuk Evi	Halk Eğitim Merkezi	Var	Ekler Yapılmış	Bozulmuş	Yok	Yok
Ercokluzade Konağı	Konut	Konuk Evi	Yok	Var	Müdahale yapılmadı	Müdahale yapılmadı	Yok	Yok
Ede Evi	Konut	Demirçelik Müessesesi Müzesi	Yok	Var	Müdahale yapılmadı	Müdahale yapılmadı	Yok	Yok
Mühürdarzade Konağı	Konut	Konuk Evi	Yöresel Lezzetler ve N. D. Müzesi	Var	Ekler Yapılmış	Kısmen Korunmuş	Yok	Yok
Şeyhoğlu Konağı	Konut	Konuk Evi	Kültür Evi	Var	Ekler Yapılmış	Kısmen Korunmuş	Yok	Yok
Abdullah Paşa Konağı	Konut	Kültür Evi	Gözleme-Mantı Evi	Var	Rekonstrüksiyon Uygulaması	Kısmen Korunmuş	Yok	Yok
Gülten Demiralay Evi	Konut	Kültür Evi	Butik Otel	Var	Ekler Yapılmış	Kısmen Korunmuş	Yok	Yok

## 5. SONUÇ VE ÖNERİLER

Turizm gelişim planları Sivas ve Divriği özelinde yetersizdir. Divriği’de korumanın sağlanması ve turizmin geliştirilmesine olanak sağlayacak yerel projeler gündeme alınmalıdır. Yerel yönetim ve merkezi yönetim amaç birliği içinde olmalıdır. Turizmden elde edilen gelirlerin büyük bölümü yine ulusal ve yerel ölçekte koruma çalışmalarına yönlendirilmelidir. Turistlerin, Divriği yaşam kültürünü, biçimini anlamaları için eğitim ve tanıtım programları yerel yönetimler ve merkezi yönetimlerce başlatılmalıdır. Doğal değerlerin ve korumalı alanların yapılaşma vb. imar faaliyetlerine açılmasından kaçınılmalıdır. Yerel yönetimler turizmin gelişmesini hedefleyen etkin yönetim sistemleri oluşturmalıdır. Divriği’de turizmin çeşitlendirilerek planlanması sağlanmalıdır. Acilen ‘Turizm Kültür Eylem Planı’ hazırlanmalıdır. Tescilli 114 konut bu planda kültür turizmi amaçlı değerlendirilmelidir.

İncelenen uygulama örneklerinden kabul gören ilke ve yöntemler dikkate alınarak Divriği konak ve evleri değerlendirildiğinde maruz kaldıkları etkileri başlıklar halinde sıralayabiliriz;

### a. Uygulanan müdahale yöntemleri;

Yeniden işlevlendirme çalışmalarında niteliksiz dönem eklerinin temizlenmeye çalışıldığı özellikle yapısal bozulmaların engellendiği bütünleme ve sağlamlaştırma müdahalelerinin yapıldığı gözlemlenmektedir. Yeni kullanımlar sebebiyle yeni mimari elemanların eklendiği yeni kullanım içinde uygun görülen elemanların korunduğu görülmüştür. Kültür turizmi amaçlı yeni işlevler öneriler binaların onarım müdahaleleri sonrası tekrar işlev değişikliğine uğradığı ancak yeni düzenlemeler için projelendirme yapılarak uzman görüşü alınmadığı görülmektedir. Müze amaçlı kullanımların çoğunlukta olduğu binalarda teşhir ve tanzim projeleri hazırlanarak koruma kurulunca onaylanmalıdır. Koruma ve yeniden işlevlendirme binanın çevresini de kapsamalı, yapı ve çevre dokusunun korunması bu süreçte sağlanmalıdır. Yerel yönetim koruma ve çevre bilinci geliştirecek projeleri hayata geçirmelidir.

### b. Mekânsal kurguya müdahaleler;

Yeni kullanımlarda gereksinim duyulan mekânların hacim ve alan boyutları için mekânsal kurgularda birtakım müdahalelerin yapıldığı görülmüştür. Yeni işlev kurgusunun özgün işlevsel kurgudan farklılaştığı örneklerde görülmektedir. Özel mekânlar ve ıslak hacimlerle düşey bölücü elemanlar eklenerek özgün mekân boyutları algısının kaybedildiği görülmektedir. Düşeyde kullanılan bölücü elemanların mekânı boydan boya bölen özgün mimari elemanlara temasları mekânsal kurguya etkilerin olduğu tespit edilmiştir. Sancaktar Konağı’nda avluda yer alan yarı açık mekânda (at örtmesi) yatay ahşap bölücüler kaldırılarak sergi mekânları oluşturulmuştur. Divriği evi oda tipolojisine uygun olmayan oturma grupları ve teşhir masaları düzenlenmiştir. Giriş kotunda yer alan toyhanenin mekân kurgusuna müdahale edilerek tek mekân haline dönüştürülmüştür. Ayanağa Konağı bahçe kotunda servis mekânlarını oluşturabilmek için özgün işlevinde var olan ayrı düzenlenmiş depo, samanlık, ahır gibi mekânlar birleştirilerek yer katında giriş holü, ıslak hacimler ve çok amaçlı oturma mekânı olarak tek ve büyük bir mekân haline dönüştürülmüştür. Konağın üst katında yaz ve kış odaları sergi odalarına dönüştürülmüştür. Bu odaların açıldığı alanda yer alan küçük oda ve bölücüler kaldırılarak mekân büyütülmüş kültür salonuna dönüştürülmüştür. Tevrüzlü Konağı’nda bahçe katında yer alan özgün mekânlar birleştirilerek alanlar büyütülmeye çalışılmıştır. Üst kat odalarında mekânların kurgusuna müdahale edilerek servis mekânları ve ıslak hacimler oluşturulmuştur. Mühürdarzade Konağı’nda avlu ve ayaz arasındaki bölücüler kaldırılarak avlu, ayaz, bahçe açık ve tek mekân haline getirilmiştir. Toyhane ve odalara teşhir elemanları panolar ve masalar yerleştirilerek mekân kurgusuna müdahale edilmiştir. Şeyhoğlu Konağı’nda avlu mekânına ve o mekânı ve konağı tanımlayan kanatlı kapısı ve avlu duvarı kaldırılarak giriş mekânına müdahale edilmiştir. İç



mekânlara servis mekânları ilave edildiği görülmektedir. Abdullah Paşa Konağı'nda rekonstrüksiyon uygulaması yapılmıştır. Gülten Demiralay Evi butik otel iç mekân düzenlemelerinde, genel oda düzeni ve mimari öğelerini göz ardı ederek odaya yeni ekler ve sistemler önerilmesi özgün elemanların karakterine zarar vermektedir. Uygulamalarda eski yeni ilişkisi vurgulanmalıdır. Yeni tasarımlar günümüz izlerini taşımalıdır. Binaların yeni kullanımlara hazırlanması sürecinde, mevcut biçimleri, karakteristik özellikleri korunarak, özgün malzemeleri zarar görmeden tasarım yapılmalıdır. Tarihi binaların düzenli bakım ve denetimleri sağlanmalıdır. İşlev gereği denilerek kullanım sürecinde yapılan ek ve müdahalelere de müsaade edilmemelidir.

### c. Mimari strüktür ve elemanlara müdahaleler;

İşlevi gereği yoğun kullanılan yapılarda, strüktür elemanları sirkülasyon mekanlarında duvar, ahşap direk, döşeme kaplaması gibi özgün elemanlara bakım yapılarak korunduğu görülmektedir. Yenilenen mimari elemanlarda ağırlıklı olarak günümüz malzemeleri tercih edilmiştir. Yeni eklenen bölücü elemanlarda da günümüz malzemelerinin kullanıldığı görülmektedir. Günümüzde çok özel şartlarda yapımına müsaade edilen rekonstrüksiyon ve restorasyon uygulamalarının başarısı; çok iyi hazırlanmış, tutarlı restitüsyon çalışmalarına bağlıdır (Yeğin ve Öztürk, 2022). Abdullah Paşa Konağı'nda rekonstrüksiyon uygulaması cephe ve iç mekanlarında konağın özgünlüğünü kaybettirmiştir. Mimari strüktür ve elemanların ağırlıklı olarak yenilenmesi nedeniyle özgün mekân algısının da zayıfladığı görülmektedir. Islak mekân grubu gereksiniminde yapıların tamamında yeni mimari eleman kullanımının ağırlıkta olması özgün mekân algısını olumsuz etkilemektedir. Bütünleme çalışmalarında özgün malzeme ile aynı malzemelerin tercih edilmesi nedeniyle bütünlenen mimari elemanların özgün mimari elemandan ayırt edilemediği görülmektedir. Yeni eklenen mimari elemanlarda taklit yaklaşımının tercih edilmesi bazı mimari elemanlar için özgün olduğu yanılgısı oluşturmaktadır. Tarihi eserlerin biçimleri kadar, yaptıkları malzemenin niteliklerinin ve yapım teknolojisinin de olduğu gibi korunması büyük önem taşır. Yapılacak yeni ekler, tarihi binanın büyüklüğü, ölçeği, rengi, malzemesi ve karakteri ile uyumlu olmalıdır. Bu çalışma kapsamında incelenen yapıların yeniden işlevlendirilmeleri ile korunmaları sağlanmıştır. Günümüzde önem arz eden tarihi yapıların değişen topluma ve koşullara adaptasyonları sağlanabildiği oranda gelecekte birer kaynak olarak kullanılabilirlerdir. Binalara özgün karakterini kazandıran öğeler iç ve dış mekânda, cephe tipolojilerinde, mekân kurgusunda korunmalıdır. Nitelikli cümle kapıları (kanatlı kapılar) kaldırılmamalıdır. Avlu duvarlarının özgün yükseklikleri değiştirilerek basit bahçe duvarlarına dönüştürülmemelidir (Sancaktar Evi, Mühürdarzade Konağı, Abdullah Paşa Konağı, Şeyhoğlu Evi). Özellikle sokak cephelerinde özgün yapı malzemesi ve yapım tekniği korunmalıdır.

Her yapı kendine özgü koşullar çerçevesinde ele alınmalıdır. Yapının farklı unsurlarının tarihi önemini anlamak, koşullarını değerlendirmek ve en uygun seçeneklere ulaşmak için her binanın dikkatli bir şekilde değerlendirilmesi gereklidir. Tarihi yapıların doğru bir şekilde algılanabilmesi yeni ekler ile tarihi yapı arasındaki uyuma bağlıdır. Koruma ve yaşatmanın amacı, insanın kültürel geçmişinin belgeleri olan bu eserleri, mümkün olduğunca bozulmalarını ve değişmelerini önleyerek gelecek kuşaklara aktarmaktır.

İşlevlerini kaybederek kullanım dışı kalan Divriği konaklarının ve evlerinin zamanla tahrip olarak yok olma tehlikesiyle karşı karşıya kalması sürecinde yeni işlevlerle hayat bulması ve toplum hayatına kazandırılması yeniden kullanımın olumlu bir sonucu olarak karşımıza çıkmaktadır. Bu yararın yanı sıra işlev secimi ve uygulanan müdahale tekniklerinden dolayı da birçok olumsuz etkiye maruz kaldıkları da tespit edilmiştir.

## KAYNAKÇA

- Altınoluk, Ü. (1991). Özgün İşlevini Tamamen Yitiren ya da İşlevsel Olarak Eskiyen Yapıların Yeniden Kullanımı, *Tasarım Dergisi*, Sayı 14.
- Altınoluk, Ü. (1998). *Binaların Yeniden Kullanımı*, İstanbul, YEM Yayınları.
- Ardaman, E. (1996). Tarihi Çevre İçindeki Binaların Yeniden Kullanımı- Galata Örneği Kente Yeniden Katılım, *Doktora Tezi*, Mimar Sinan Üniversitesi, Fen Bilimleri Enstitüsü
- Bullen, Peter & Love, Peter. (2011a). A new future for the past: A model for adaptive reuse decision-making. *Built Environment Project and Asset Management*. 1. 32-44. 10.1108/20441241111143768.
- Bullen, Peter & Love, Peter. (2011b). Factors influencing the adaptive re-use of buildings. *Journal of Engineering, Design and Technology*. 9. 32-46. 10.1108/17260531111121459.
- Dibner, D. R., Dibner--Dunlap, A. (1985). *Building Additions Design*, McGraw-Hill Book Company, ABD.
- Divriği Belediyesi İmar Müdürlüğü Arşivi, 2003, Divriği, Sivas.
- Highfield, D. (1991). *The Construction of New Buildings Behind Historic FaÁades*, (E. and F.N. Spon. Chapman and Hall, London).
- ICOMOS, 1964. Venice Charter, International charter for the conservation and restoration of monuments and sites. Online available from: <http://www.icomos.org>.
- Kuleli, E. (1998). Özgün İşlevini Sürdüremeyen Anıtların Yeniden Kullanım Sorunları. Yüksek Lisans Tezi, Dokuz Eylül Üniversitesi, Fen Bilimleri Enstitüsü.
- Strike, J. (1994). *Architecture in Conservation*, (Routledge, London).
- Sivas Vakıflar Bölge Müdürlüğü Arşivi, 2004, Sivas
- Yeğin, M., (2003), 'Divriği, Kültürel Doğal Değerlerin, Yaşatılması Ve Turizmin Geliştirilmesi Projesi', Proje Raporu, Çukurova Teknokent, Adana
- Yeğin, M., (2004), Sancaktar Evi Rölöve, Restitüsyon, Restorasyon ve Çevre Düzenleme Projesi, Proje Teknik İzah Raporu, Sivas Kültür Varlıklarını Koruma Kurulu, Sivas
- Yeğin, M., (2004), Ayanaga Konağı, Rölöve, Restitüsyon, Restorasyon ve Çevre Düzenleme Projesi, Restorasyon Raporu, Sivas Kültür Varlıklarını Koruma Kurulu, Sivas
- Yeğin, M., (2005), Tevrüzlü Konağı Rölöve, Restitüsyon, Restorasyon ve Çevre Düzenleme Projesi, Restorasyon Raporu, Sivas Kültür Varlıklarını Koruma Kurulu, Sivas
- Yeğin, M., (2005), Ercokluzade Konağı Rölöve, Restitüsyon, Restorasyon ve Çevre Düzenleme Projesi, Restorasyon Raporu, Sivas Kültür Varlıklarını Koruma Kurulu, Sivas
- Yeğin, M., (2005), Ede Evi Rölöve, Restitüsyon, Restorasyon ve Çevre Düzenleme Projesi, Restorasyon Raporu, Sivas Kültür Varlıklarını Koruma Kurulu, Sivas
- Yeğin, M., (2005), Gülten Demiralay Evi Rölövesi, Rölöve Raporu, Çukurova Teknokent, Adana
- Yeğin, M. & Öztürk, Ş. (2022). Elazığ Ermeni Protestan Kilisesi Restitüsyon Projesi ve İncelenmesi. *Kent Akademisi*, 15 (2), 725. DOI: 10.35674/kent.1050427
- URL 1:<http://www.divrigi.gov.tr/butik-otel-muze-sosyal-mekan> [Erişim Tarihi 10.09.2022].
- URL2:<https://utta.com.tr/plan-ve-projeler/divrigi-sivas-i-ve-iii-derece-arkeolojik-sit-kentsel-sit-ulucami-koruma-alaninda-kaip> [Erişim Tarihi 10.09.2022].